

Алтернативни разходи и икономически доход в земеделските стопанства

Проф. д-р КРАСИМИРА КЪНЕВА

Институт по аграрна икономика – София

E-mail: k_kaneva@hotmail.com

Адаптиран е методически подход за изчисляване на алтернативните разходи и икономическия доход в земеделските стопанства по специализация и икономически размер. Установяването на алтернативните разходи е необходимо, за да се отчете и приспадне от нетния доход полагащото се възнаграждение за неплатения фамилен труд и за възвращаемост на собствената земя и капитал, вложени в производството. На базата на получения като остатъчна величина икономически доход се определя реалната икономическа доходност и норма на рентабилност на стопанствата, и се прави сравнителен анализ с показателите преди приспадане на алтернативните разходи.

В резултат от приложения подход се установява, че в стопанствата със зеленчуци и трайни насаждения алтернативните разходи надвишават нетния доход, при което не се реализира икономически доход и функционирането им е застрашено. Икономически по-изгодно би било ресурсите на тези стопанства да се вложат в алтернативен бизнес. В най-висока степен негативно са засегнати малките стопанства на физическите лица и едноличните търговци, с икономически размер под 25 000 евро стандартна продукция, тъй като е най-висок делът на собствените фактори за производство.

Методически подход за определяне на алтернативните разходи

Оценката на доходността в земеделските стопанства с отчитане на алтернативните разходи се основава на **концепцията, че едно предприятие е рентабилно, ако освен оперативните разходи покрива и цената на капитала си**. Тя е стойностен израз на възвращаемостта на капитала, която всеки инвеститор очаква да получи. Ако нетният доход или печалбата са по-високи от алтернативните разходи, се получава разлика, която представлява истинския, икономически доход, за разлика от финансово-счетоводния доход, който съдържа алтернативните разходи. Когато алтернативните разходи са по-високи от нетния доход, това е сигнал за инвеститора, че е по-добре да вложи капитала си в друг, алтернативен бизнес.

Оценката на алтернативните разходи има особено значение за земеделците и по-конкретно за фамилените земеделски стопанства, където преимуществено се вложат собствени земя, труд и капитал. Освен като стойност на капитала, алтернативните разходи за неплатения

труд имат значение като оценка на издръжката на живот на фермерските семейства, доколкото средствата за лично потребление се съдържат в нетния доход (Чопева-Анастасова, М., 2006).

В публикацииите на FADN Brussels алтернативните разходи се изчисляват за собствената земя и собствения капитал, от които се приспадат изплатените лихви по капитала. Получената величина се изважда от нетния доход, а остатъкът се приема като алтернативен разход (полагащото се възнаграждение) за неплатения фамилен труд.

При този подход реално полученият нетен доход изцяло се разпределя под формата на алтернативни разходи за вложените в производството собствени ресурси. Установяването на полагащото се възнаграждение за неплатения труд като резултативна величина не дава представа в каква степен тя се отклонява от размера на реалните алтернативни разходи и дали нетният доход покрива или е по-нисък от алтернативните разходи, което би означавало, че за производителите ще бъде по-изгодно да вложат ресурсите си в друг бизнес.

Гълъбов, М. (2007) изследва алтернативните разходи за капитала, като освен собствения включва и привлечения капитал, а разликата между оперативната печалба и алтернативните разходи разглежда като остатъчна печалба за предприятието.

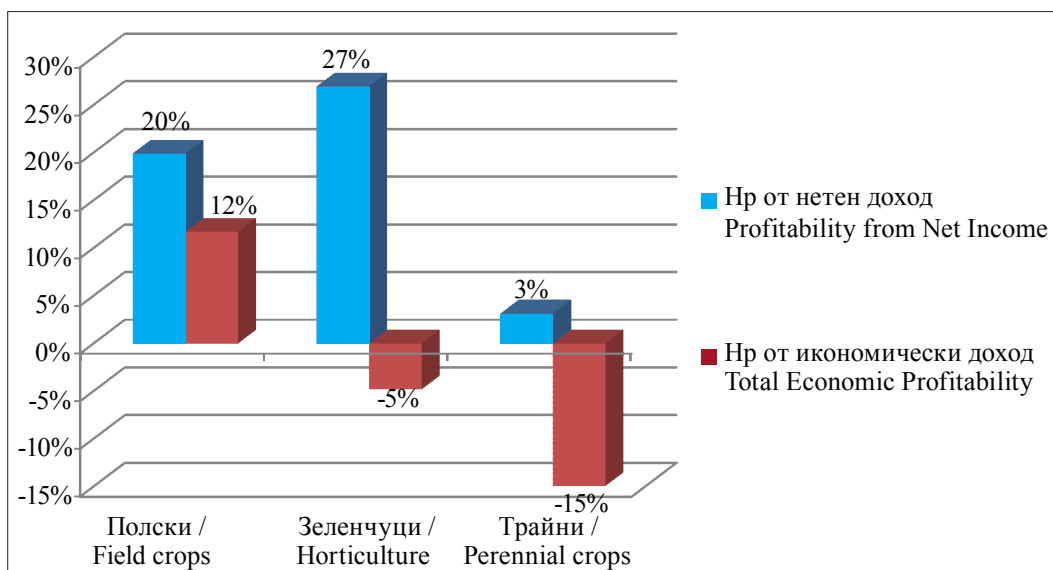
Като адаптираме тези подходи, в настоящето изследване правим оценка на алтернативните разходи за трите вида собствени ресурси – земя, труд и капитал. Алтернативните разходи (АР) за собствената земя се изчисляват, като размерът ѝ се умножи по средната рента на дка, платена за наетата земя. За неплатения фамилен труд се изчисляват, като броят на неплатените ГРЕ се умножи по заплащането на платена ГРЕ в същата група стопанства. Собственият капитал включва дългосрочните и краткосрочни активи без стойността на земята и трайните насаждения (за да се избегне повторение при оценката на земята), и без стойността на привлечения капитал. Съотношението между дългосрочния капитал и краткосрочните активи в собствения капитал се приема за равно на съотношението в общия капитал. Дългосрочният собствен капитал се умножава по дългосрочния лихвен процент на БНБ за оценка на конвергенцията (long

term interest rate), а краткосрочните собствени активи се умножават по текущата лихва по кредитите, като двете лихви се намаляват със средногодишния процент на инфлация в страната. По този начин се формира средно претеглен лихвен процент. Получените алтернативни разходи за капитала се намаляват с изплатените лихви, тъй като те вече са приспаднати от нетния доход. Когато алтернативните разходи са по-ниски от лихвите, за алтернативни разходи се приемат стойностите на лихвите.

Трите вида алтернативни разходи се приспадат от нетния доход, а на база остатъчния икономически доход се изчислява нормата на рентабилност (Нр).

Норма на рентабилност на база икономически доход

Оценката на алтернативните разходи в стопанствата по специализация показва, че те са по-ниски от нетния доход при полските култури, в стопанствата с млечни крави и с овце и кози, което означава, че в тях остава икономически доход, който могат да използват за развитието си (фиг. 1 и фиг. 2). Нормата на рентабилност, изчислена на база икономи-



Фиг. 1. Норма на рентабилност в растениевъдните стопанства

Fig. 1. Profitability of Crop Farms

Източник: СЗСИ, МЗХ, 2012. / Source: FADN, MZH, 2012.

чески доход при полските култури, е с 8% по-ниска от рентабилността, изчислена на база нетен доход, а при овцете с 62% по-ниска, поради значителния дял на собствените ресурси, респективно алтернативните разходи в овцевъдството. Алтернативните разходи напълно поглъщат нетния доход и се реализира загуба в стопанствата с трайни насаждения и зеленчуци (фиг. 1), където делът на неплатения труд и собствената земя е най-висок.

Рентабилността на стопанствата със свине и птици на база икономически доход е малко над нулата (0,7%), в резултат на по-малкия размер на субсидиите, респективно на нетния доход, който получават (фиг. 2).

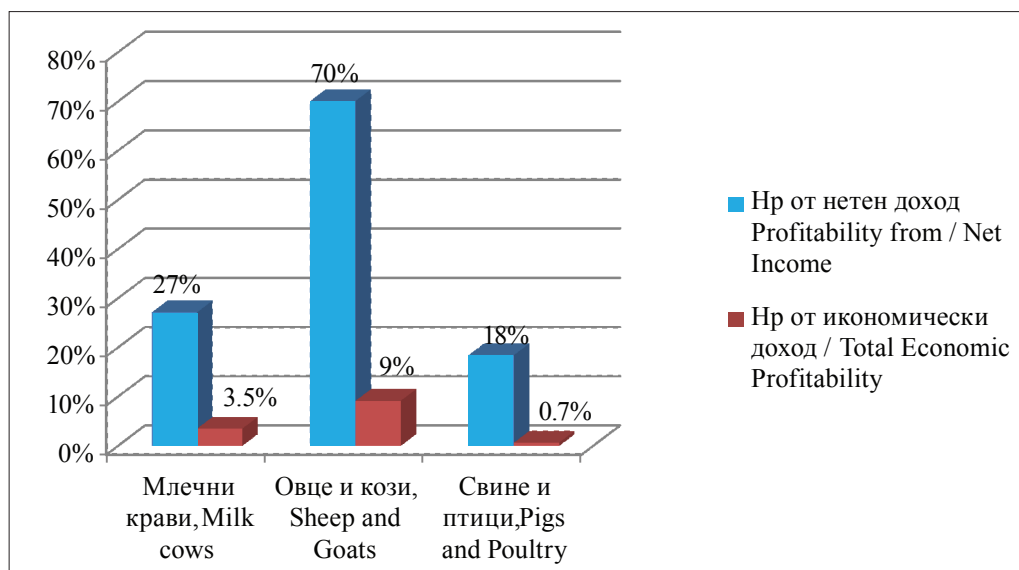
Тези резултати показват, че за земеделските стопанства от трите сектора е по-изгодно да вложат капитала си в друг, алтернативен бизнес в земеделието или извън него, освен ако не приемат, че възвращаемостта на собствения им капитал може да бъде под равнището на алтернативните разходи.

В практиката се срещат и двете възможности – част от производителите на зеленчуци и грозде например се пренасочват към зърнопроизводството или въобще напускат земеделието, докато стопанствата, за които земеделието е само допълнителен източник

на доход, приемат и по-ниска възвращаемост на собствените ресурси.

Алтернативните разходи, определени според *икономическия размер (ИР) на стопанствата с различен юридически статут*, имат най-голямо влияние върху Нр в стопанствата на физически лица и еднолични търговци (ФЛ, ЕТ) с размер под 25 хил. евро стандартна продукция (СП). Високият дял на неплатения труд и собствена земя в тях предопределят високи алтернативни разходи, които превишават нетния доход, а нормата на рентабилност е отрицателна величина (фиг. 3). Съществуването на стопанствата може да се обясни с факта, че голяма част от тях са допълнителна дейност (заетост) за собствениците и техните семейства.

Нетният доход е по-висок от алтернативните разходи и се реализира икономически доход в стопанствата на ФЛ (ЕТ) с ИР над 25 хил. евро СП. Това се дължи на относително по-ниските производствени разходи и по-високата доходност на стопанствата. Основен принос за положителната норма на рентабилност обаче имат субсидиите. Без субсидии стопанствата с ИР 25–100 хил. евро СП биха работили на загуба, а тези с размер над 100 хил. евро – почти на границата на оцеляването.



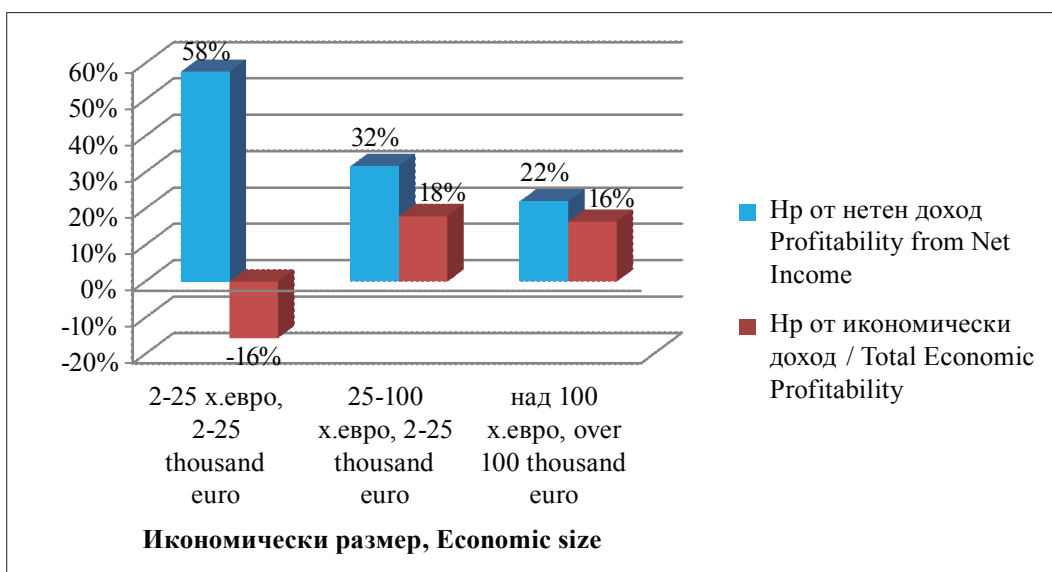
Фиг. 2. Норма на рентабилност в животновъдните стопанства

Fig. 2. Profitability of Animal Farms

Източник: СЗСИ, МЗХ, 2012. / Source: FADN, MZH, 2012.

Икономическият размер на ЗК (ТД) не оказва съществено влияние върху равнището на рентабилността, изчислена на база икономически доход. И при трите групи по икономически размер рентабилността е положителна величина (фиг. 4), което означава, че стопанствата са жизнеспособни и имат въз-

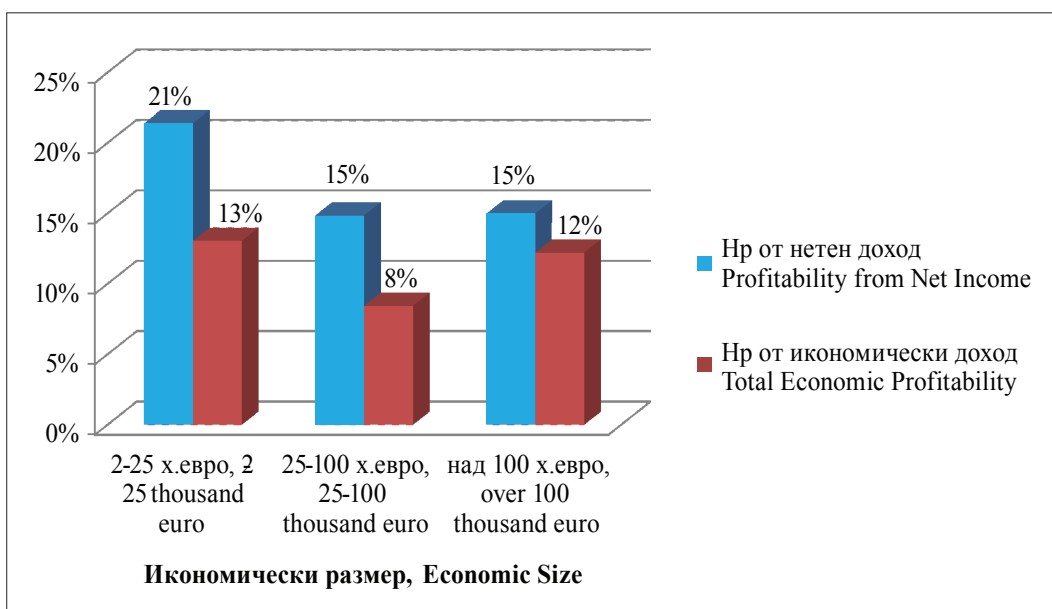
можност да поддържат и разширяват дейността си. Както и при ФЛ (ЕТ), най-голямо е влиянието на алтернативните разходи върху рентабилността в стопанствата с ИР до 25 хил. евро СП, което се дължи на значително по-високия дял на неплатения труд, в сравнение с останалите групи по ИР.



Фиг. 3. Нр на стопанствата на физически лица и еднолични търговци по икономически размер

Fig. 3. Profitability of Natural Persons by the Economic Size

Източник: СЗСИ, МЗХ, 2012. / Source: FADN, MZH, 2012.



Фиг. 4. Нр в земеделските кооперации и търговски дружества по икономически размер

Fig. 4. Profitability of Production Co-operatives and Trade Companies by the Economic Size

Източник: СЗСИ, МЗХ, 2012. / Source: FADN, MZH, 2012.

От направеното изследване се очертават следните изводи:

- *Алтернативните разходи* са по-ниски от *нетния доход* и се реализира положителна *норма на рентабилност* от икономическия доход в стопанствата с полски култури и всички групи животновъдни стопанства.

- *Алтернативните разходи* са по-ниски от *нетния доход* и се реализира задоволителна *норма на рентабилност* от икономическия доход в стопанствата на ФЛ (ЕТ) и ЗПК (ТД) с размер над 25 хил. евро СП.

- *Алтернативните разходи* са по-високи от *нетния доход* в стопанствата със зеленчуци и трайни насаждения, поради което те не реализират икономически доход и е по-изгодно ресурсите им да се влагат в алтернативен бизнес. Доколкото продължават да функционират се дължи на факта, че значителна част от тях са само допълнителна дейност за семействата на земеделските производители.

- *Алтернативните разходи* са по-високи от *нетния доход* и нормата на рентабилност от *икономическия доход е отрицателна* в стопанствата на ФЛ (ЕТ) с размер под 25 хил. евро СП, в резултат от високия дял на собствения капитал и неплатения труд.

- *Нормата на рентабилност* от икономическия доход *без субсидии* е отрицателна във всички групи стопанства по специализация и икономически размер, с изключение на стопанствата на ФЛ (ЕТ) с ИР над 100 хил. евро. Това се дължи на относително по-ниския размер на производствените разходи и собствения капитал в тези стопанства, което допринася за по-високата им доходност.

ЛИТЕРАТУРА

Гълъбов, М. 2007. Показатели и модели за анализ на финансовото състояние на фирмата. Научни трудове на УНСС, София, XLVII, № 2, с. 208-242

Кънева, К. 2015. Институционални промени и структурна реформа в земеделските стопанства. Авангард Прима, София, 166 с.

Чопева-Анастасова, М. 2006. Издръжката на живот на земеделските домакинства при директните плащания от ЕС. Икономика и управление на селското стопанство, бр. 6, с. 38-45

Бюлетини (2005–2015). Система за земеделска и счетоводна информация, МЗХ.

EU Farm Economics Overview FADN 2011. Brussels, September 2014.

Opportunity Costs and Economic Income on Farms

KR. KANEVA

Institute of Agricultural Economics – Sofia

(Summary)

A methodical approach is adapted for assessing of opportunity costs and of farms' economic income, according their specialization and economic size. The necessity of opportunity costs calculation is to account for and deduct from the net income the appropriate remuneration for unpaid family labour and for their land and capital return, invested in the production. The real economic farms profitability has been defined on the basis of obtained as a residual value economic income and comparative analysis has been made with indicators before the deduction of opportunity costs.

As a result of the implemented approach it is noted that in the farms with vegetable and perennial crops the opportunity costs exceed the net income, so there is a lack of realized economic income and the functioning of these farms is endangered. For this farms category it would be economically more profitable to invest their resources in alternative business. The small farms of Natural persons and Sole proprietors with economic size under 25 000 euro standard production are mostly negatively affected, as the share of own production factors is the highest.

Key words: opportunity costs, net income, economic income, profitability rate