
Управленческа, икономическа, социална и екологическа устойчивост на земеделските стопанства

Проф. д-р ХРАБРИН БАШЕВ*

Д-р ДИМИТЪР ВАНЕВ**

*Институт по аграрна икономика – София

**Национална служба за съвети в земеделието – София

*E-mail: hbachev@yahoo.com

Резюме

Въпросът за оценка на устойчивостта на фермите е сред най-актуалните за научни работници, фермери, инвеститори, администратори, политици, групи по интереси и широката общественост. Въпреки това, практически липсват всеобхватни оценки за равнището на устойчивост на българските ферми в условията на прилагане на Общата селскостопанска политика на Европейския съюз. В тази статия се прилага холистичен подход и се прави оценка на устойчивостта на българските ферми като цяло и от различен юридически тип, размери, производствена специализация, екологическо и географско разположение. Най-напред се представя методиката на изследването и се прави обща характеристика на анкетираните стопанства. След това се оценява интегралната, управленческата, икономическата, социалната и екологическата устойчивост на фермите като цяло и от различен тип и местоположение. Накрая се правят изводи за по-нататъшни изследвания и за подобряване на оценителната практика на фермерската устойчивост. Изследването установи, че общата устойчивост на фермите в страната е на добро равнище, с най-високи значения на екологическата и социална устойчивост, и близки до границата с ниско ниво управленческа и икономическа устойчивост. Следователно подобряването на последните два аспекта е критично за поддържане на устойчивостта на българските ферми. Съществува голяма вариация в равнищата на устойчивост на фермите от различен тип и местонахождение, а така също и в дела на стопанствата с различни нива на устойчивост. Разслояването на фермите от различен тип в групи с различно ниво на устойчивост следва да се има предвид при прогнозиране на броя и значимостта на стопанствата от всеки тип и местонахождение, а така също при усъвършенстване на обществените политики за подкрепа на земеделските производители от определен вид, подотрасли, екосистеми и райони на страната. Предложеният холистичен подход дава възможност за оценка, анализ и подобряване на равнището на устойчивост на индивидуална ферма и на стопанствата от различен тип като цяло и по основни аспекти, принципи, критерии и показатели на управленческа, икономическа, социална и екологическа устойчивост. Този подход трябва да бъде подробно дискутиран, експериментиран, усъвършенстван и адаптиран към конкретните условия на функциониране и развитие на стопанствата от даден тип, подотрасъл на производството, географски район и екосистема, а така също и от специфичните нужди на вземащите решения на различни нива.

Ключови думи: устойчивост на фермите, управленчески, икономически, социални, екологически аспекти

Въпросът за оценка на устойчивостта на фермите е сред най-актуалните за научни работници, фермери, инвеститори, администратори, политици, групи по интереси и широката общественост навсякъде по света (Andreoli and Tellarini, 2000; Bachev, 2005, 2006, 2016; Bachev and Petters, 2005; Bastianoni et al., 2001;

EC, 2001; FAO, 2013; Fuentes, 2004; Häni et al., 2006; OECD, 2001; Rigby et al., 2001; Sauvenier et al., 2005; UN, 2015). През последните години този проблем е задълбочено изследван и в нашата страна (Башев, 2006, 2015, 2016; Иванов и др., 2009; Йовчевска, 2016; Котева, 2016; Кънева, 2015; Хаджиева и др., 2005; Bachev,

2005, 2010, 2016; Vachev et al., 2016). Въпреки това, практически липсват всеобхватни оценки на равнището на устойчивост на българските ферми в условията на прилагане на Общата селскостопанска политика (ОСП) на Европейския съюз (ЕС).

В тази статия се прилага холистичен подход и се прави оценка на устойчивостта на българските ферми като цяло и от различен юридически тип, размери, производствена специализация, екологическо и географско разположение. Подходът за оценка на фермерската устойчивост включва система от 12 принципи, 21 критерии и 45 показателя и референтни стойности, чието съдържание, обосновка, начин за изчисляване и интеграция са подробно представени в предишни наши публикации (Башев, 2015, 2016).

За да се оцени равнището на устойчивост на фермите в страната, се проведе анкета с мениджъри на „представителни“ пазарно ориентирани ферми от различен тип през лятото на 2016 г. Анкетата се проведе със съдействието на Национална служба за съвети в земеделието и основните професионални организации на земеделските производители, които идентифицираха „типичните“ стопанства от различен тип и местоположение¹. Равнището на устойчивост на индивидуалните ферми се определи на базата на оценки на мениджърите за всеки показател на четири нива; „високо/по-високо или по-добро от средното за отрасъла/в района“; „подобно/добро“; „ниска/по-ниска или по-лошо от средното за отрасъла/в района“; „негативно/неприемлива/незадоволителна“. Качествените значения се квантифицираха, а при интеграцията всеки от показателите по даден критерий се прие с еднаква тежест, всеки от критериите в даден принцип с еднаква тежест, всеки от принципите в даден аспект с еднаква

тежест и всеки от аспектите в интегралния индекс с еднаква тежест.

За класификацията на фермите по юридически тип, специализация, географско и екологическо разположение се използва официалната категоризация на земеделските стопанства в страната. Всеки от анкетираните мениджъри самоопредели своята ферма като: предимно за самозадоволяване, по-скоро с малки, средни или големи за отрасъла размери, разположена в предимно равнинен, равнинно-планински или планински район. Подобен подход гарантира адекватна оценка, тъй като мениджърите на стопанствата най-добре познават спецификата и сравнителните характеристики на фермите си по отношение на останалите в района и (под)отрасъла.

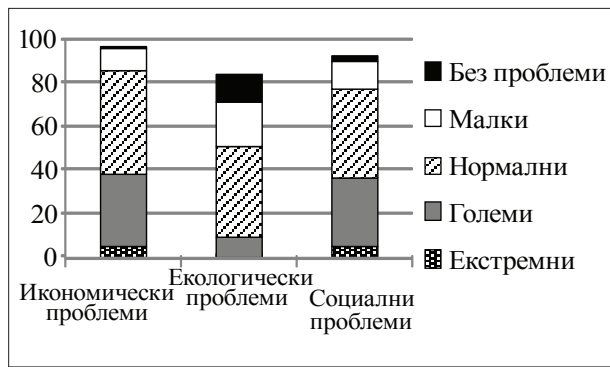
Най-напред се прави обща характеристика на анкетираните стопанства. След това се оценява интегралната, икономическата, социалната и екологическата устойчивост на фермите като цяло и от различен тип и местоположение. Накрая се правят изводи за понататъшни изследвания и практика за оценка на устойчивостта.

Обща характеристика на анкетираните стопанства

В анкетата участват 190 регистрирани земеделски производители от различен вид и местоположение, които представляват около 0,2% от регистрираните по реда на Наредба № 3 от 1999 г. за създаване и поддържане на регистър на земеделските производители. Типовата структура и значимостта на анкетираните стопанства приблизително съответства на реалната структура на фермите в страната.

Мнозинството от стопанствата са разположени в райони с „нормални“ икономически, социални и екологически проблеми (фиг. 1). Значителна част от тях обаче са в райони с големи или екстремни икономически, социални и екологически предизвикателства. Немалък е дялът на мениджърите, които не са запознати с характера или не могат да оценят равнището на социално-икономическите

¹ Авторите изказват благодарност на всички мениджъри на стопанства, участвали в анкетата, както и на Национална служба за съвети в земеделието, Национален съюз на земеделските кооперации, Национална асоциация на зърнопроизводителите, Асоциация на производителите на декоративни растения и Асоциация за развъждане на българска млечна порода овце за оказаната помощ.



Фиг. 1. Характер на проблемите в района на фермата (процент)
 Fig. 1. Character of Problems in the Region, where Surveyed Farming Enterprise is located (percent)

Източник: Анкета с мениджъри на земеделски стопанства, юли 2016 г.
 Source: A survey managers of farms, July 2016.

и екологическите проблеми в района, в който е разположено стопанството им.

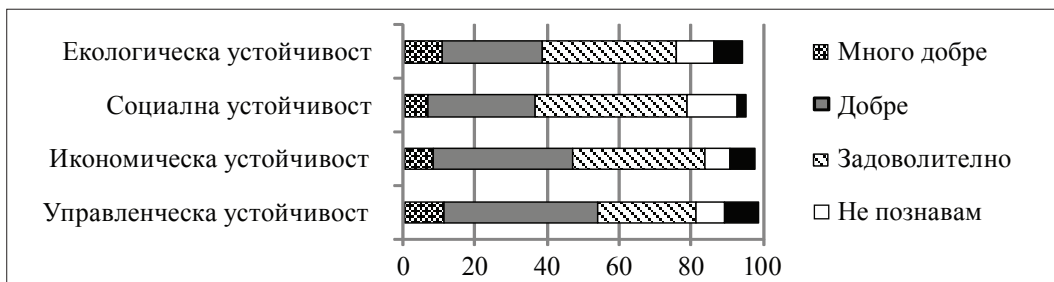
Собствениците и/или мениджърите на три четвърти от анкетираните стопанства са мъже, като около 60% са на възраст до 55 години. Подобна половина и възрастова структура на мениджърите ще управлява болшинството от стопанствата в близките 10–15 години и ще допринесе за едно или друго равнище на устойчивостта им.

Една немалка част от анкетираните стопанства са със сравнително кратък период на съществуване – до пет години, в това число почти 30% от тях с „по-малко от две години”.

Болшинството от фермите обаче са с продължителен период на съществуване, в това число около 29% от тях с 11 и повече години ефективен опит в управление на стопанска устойчивост. Малко повече от половината от фермите посочват, че периодът на полагане грижи за подобряване на устойчивостта е до пет години. Останалата голяма част от тях обаче са с дългогодишен опит по подобряване на устойчивостта на фермата, включително 19% с 11 и повече години.

Познаването и спазването на основните принципи на устойчиво земеделие е основа за ефективно управление на фермерската устойчивост. Преобладаващата част от стопанствата познават добре и много добре принципите на управленческа и икономическа устойчивост (фиг. 2). В същото време болшинството от фермите признават, че познанията им за принципите на социална и екологическа устойчивост са задоволителни или изобщо липсват. Немалка част от анкетираните стопанства повишават капацитета си за управление на устойчивостта чрез наемане на консултант, като най-голям е този дял по отношение на опознаване на принципите на управленческа, екологическа и икономическа устойчивост.

Със сравнително най-висок собствен (вътрешен) потенциал за управление на различните аспекти на устойчивостта са кооперациите, при които значителен дял познават много добре или добре принципите на уп-



Фиг. 2. Степен на познаване на принципите на устойчивост (процент)
 Fig. 2. Extent in which Farming Enterprises Implement Principles of Sustainable Agriculture (percent)

Източник: Анкета с мениджъри на земеделски стопанства, юли 2016 г.
 Source: A survey managers of farms, July 2016.

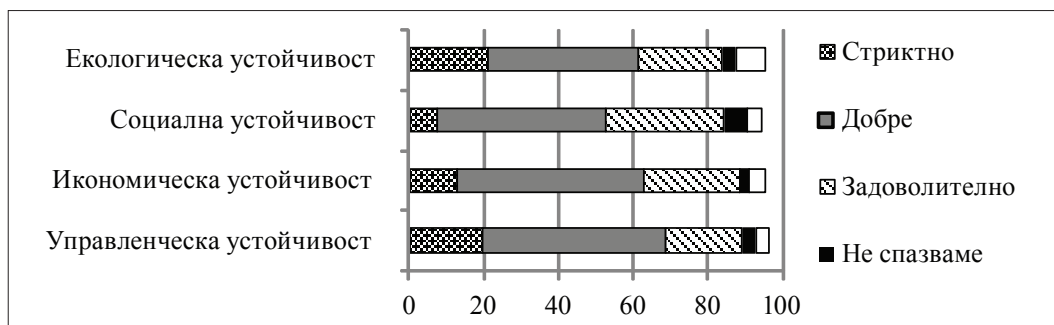
равленческата, икономическата, социалната и екологическата устойчивост. Вътрешната компетентност по отношение на принципите на устойчивостта е също така висока при едноличните търговци, търговските и други дружества, докато при физическите лица тя е сравнително по-ниска. В най-голяма степен се използват консултанти за повишаване на познанията за икономическа и екологическа устойчивост от едноличните търговци (по 12%) и физическите лица (съответно 12% и 9%).

Компетентността на принципите на устойчивост расте заедно с размерите на фермите и, като правило, по-големите стопанства познават по-добре управленческата, икономическата, социалната и екологическата устойчивост. Съществува и диференциация на компетентността, в зависимост от специализацията на стопанствата, като тези в полски култури, тревопасни животни, свине, птици и зайци и смесено растениевъдно-животновъдни са с по-висока компетентност на управленческата устойчивост, специализираните в свине, птици и зайци и смесено растениевъдно-животновъдни са с най-високо познание на икономическата устойчивост, а тези в смесено животновъдство са с най-висока компетентност по отношение на екологическата устойчивост. Подобно, делът на стопанствата с висока компетентност върху принципите на устойчивостта е най-голям при тези със земли-

ща в защитени зони и територии и фермите, както и разположените в Югозападен район на страната. В бъдеще трябва да се насочат повече усилия за подобряване на компетентността на фермерите в групите с ниска култура по отношение на принципите на аграрна устойчивост чрез обучения, консултации, съвети, обмяна на положителен опит и т.н.

Според голяма част от мениджърите, в стопанствата се спазват стриктно или добре принципите на управленческа, икономическа, екологическа и социална устойчивост (фиг. 3). Значителна част от стопанствата, обаче, спазват принципите на социална, икономическа, екологическа и управленческа устойчивост само задоволително. Нещо повече, част от стопанствата посочват, че изобщо не спазват подобни принципи или ги спазват единствено при наличие на санкции (достигащи до 8% при екологическата устойчивост).

В най-голяма степен се интегрират (прилагат) принципите на аграрна устойчивост в общото управление на фермата при кооперациите, търговските и други дружества. Около 8% от кооперациите прилагат принципите на екологическа устойчивост само, ако има санкции. Сравнително по-малка част от едноличните търговци и физическите лица прилагат принципите на социална устойчивост във висока степен. Немалка част от физическите лица спазват принципите на устойчиво земе-



Фиг. 3. Степен на спазване на принципите за устойчиво земеделие (процент)
 Fig. 3. Extent in which Farming Enterprises Implement Principles of Sustainable Agriculture (percent)

Източник: Анкета с мениджъри на земеделски стопанства, юли 2016 г.
 Source: A survey managers of farms, July 2016.

делие само при наличие на санкции – 9% от тях за екологическа устойчивост, 5% за икономическа устойчивост и по 5% за управленческа и социална устойчивост.

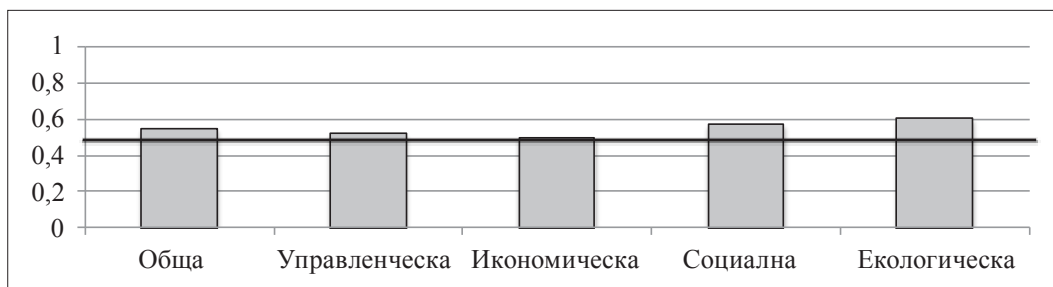
Следователно санкциите от страна на държавата, местната власт, собствениците и членовете предизвикват стопанско поведение за подобряване на екологическата устойчивост при определени ферми като кооперации и физически лица.

Прилагането на принципите расте заедно с размерите на фермите и като правило поголемите стопанства спазват по-добре управленческата, икономическата, социалната и екологическа устойчивост. Спазването на принципите на устойчивост е най-масово при стопанствата, специализирани в полски култури, тревопасни животни, смесено растениевъдно-животновъдни и смесено растениевъдни, както и фермите със земища в защитените зони и територии, а също и разположените в непланински райони с природни ограничения и в Югозападен район на страната. При всички групи стопанства делът на тези, които спазват добре или стриктно принципите на аграрна устойчивост, превишава частта на тези, които познават добре или много добре тези принципи. Следователно стои въпросът – доколко някои от стопанствата прилагат ефективно принципи, които те самите не познават добре.

Равнище на устойчивост на земеделските стопанства

Мултииндикаторната оценка на равнището на устойчивост на анкетираните земеделски стопанства показва, че интегралният Индекс на обща устойчивост на фермите е 0,55, което изразява *добро* равнище на устойчивост на фермите в страната (фиг. 4). С най-високи значения са индексите на екологическа и социална устойчивост, докато индексите на управленческа и икономическа устойчивост са на долната граница на доброто ниво. Това показва, че подобряването на последните два е критично за поддържане на добрата устойчивост на стопанствата в страната.

Анализът на интегралните индекси по основни принципи, критерии и показатели дава възможност да се идентифицират компонентите, които допринасят за равнищата по отделните аспекти на устойчивост на стопанствата. Например управленческата и икономическата устойчивост на фермите са сравнително ниски поради факта, че индексът на управленческа ефективност и индексът на финансова стабилност на фермите са ниски (фиг. 5). Също така става ясно, че въпреки общата екологическа устойчивост, която е сравнително висока, индексът опазване на земеделски земи и индексът опазване на биоразнообразието са сравнително ниски



Фиг. 4. Индекс на обща, управленческа, икономическа, социална и екологическа устойчивост на българските ферми

Fig. 4. Indexes of Integral, Governance, Economics, Social and Environmental Sustainability of Bulgarian Farming Enterprises

Източник: Анкета с мениджъри на земеделски стопанства, юли 2016 г.
Source: A survey managers of farms, July 2016.

и критични за поддържане на достигнатото ниво.

Задълбоченият анализ по отделни критерии и показатели предоставя възможност за детайлен анализ на елементите, които допринасят за/или понижават равнището на устойчивост на стопанствата. Например ниските нива на сравнителна управленческа ефективност и на финансови възможности (фиг. 6) са

детерминирани, съответно от ниската сравнителна ефективност на снабдяването с краткотрайни активи по отношение на алтернативна организация и от недостатъчната рентабилност на собствен капитал и обща ликвидност на фермите (фиг. 7). Подобно, ниското ниво на индексите: опазване на земеделски земи и опазване на биоразнообразието са детерминирани, съответно от недостатъчното



Фиг. 5. Индекс на устойчивост на българските ферми

Fig. 5. Sustainability Index of Bulgarian Farms

Източник: Анкета с мениджъри на земеделски стопанства, юли 2016 г.

Source: A survey managers of farms, July 2016.

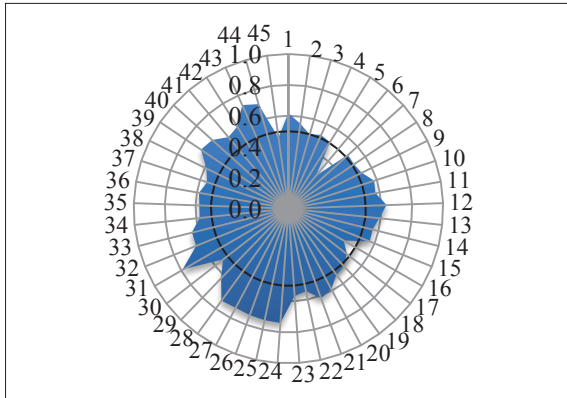


Фиг. 6. Равнище на устойчивост на фермите по отделни критерии за управленческа, икономическа, социална и екологическа устойчивост

Fig. 6. Level of Sustainability of Bulgarian Farms for Individual Criteria for Governance, Economics, Social and Environmental Sustainability

Източник: Анкета с мениджъри на земеделски стопанства, юли 2016 г.

Source: A survey managers of farms, July 2016.



Фиг. 7. Показатели* за оценка на устойчивостта на българските ферми

Fig. 7. Indicators* of Assessing Sustainability of Bulgarian Farming Enterprises

- *1 - Равнище на адаптивност към пазарната среда; 2 - Равнище на адаптивност към институционалната среда; 3 - Равнище на адаптивност към природната среда; 4 - Сравнителна ефективност на снабдяването и управлението на трудови ресурси; 5 - Сравнителна ефективност на снабдяването и управлението на природни ресурси; 6 - Сравнителна ефективност на снабдяването и управлението на краткотрайни активи; 7 - Сравнителна ефективност на снабдяването и управлението на дълготрайни активи; 8 - Сравнителна ефективност на снабдяването и управлението на иновации; 9 - Сравнителна ефективност на снабдяването и управлението на финанси; 10 - Сравнителна ефективност на управлението на реализацията на продукта; 11 - Равнище на производителност на труда; 12 - Продуктивност на земята; 13 - Продуктивност на животните; 14 - Рентабилност на производството; 15 - Доходност на стопанството; 16 - Рентабилност на собствения капитал; 17 - Обща ликвидност; 18 - Финансова автономност; 19 - Доход на член от фермерското домакинство; 20 - Удовлетвореност от дейността; 21 - Съответствие на нормативните изчисления; 22 - Принос в съхранение на общностите; 23 - Принос в съхранение на традициите; 24 - Съдържание на нитрати в наземните води; 25 - Съдържание на пестициди в наземните води; 26 - Съдържание на нитрати в подпочвените води; 27 - Съдържание на пестициди в подпочвените води; 28 - Степен на замърсяване на въздуха; 29 - Брой на културите; 30 - Брой на дивите видове на територията на фермата; 31 - Степен на спазване на хуманно отношение към животните; 32 - Степен на съхранение на услугите на екосистемите; 33 - Органичен състав на почвата; 34 - Киселинност на почвата; 35 - Засоляване на почвата; 36 - Степен на ветрова ерозия; 37 - Степен на водна ерозия; 38 - Сеитбооборот; 39 - Брой на животните на единица площ; 40 - Норма на торене с натрий; 41 - Норма на торене с калий; 42 - Норма на торене с фосфор; 43 - Степен на прилагане на добрите земеделски практики; 44 - Начин на съхранение на оборската тор; 45 - Степен на напояване.

Източник: Анкета с мениджъри на земеделски стопанства, юли 2016 г.

Source: A survey managers of farms, July 2016.

прилагане на препоръчителните норми на напояване и високата степен на водна ерозия на почвите, и заниженият брой на диви животни на територията на фермите.

Ниските равнища на показателите показват и конкретните области за подобряване на равнището на устойчивостта на фермите чрез адекватна промяна на стратегията на стопанствата и/или на обществените политики по отношение на фермерските структури. Например, въпреки че общата адаптивност на стопанствата е сравнително висока, то адаптивността на фермите към промените в природната среда (климат, екстремни явления и др.) е сравнително ниска. Следователно трябва да се предприемат мерки за подобряване на този тип адаптивност на стопанствата чрез обучения, информация, подобряване на агротехниката, структурата на производство и сортовете, технологически и организационни иновации и т.н. От друга страна, високите равнища на определени показатели изразяват абсолютните и сравнителни предимства на българските стопанства по отношение на устойчивото развитие. На съвременния етап те се изразяват в доброто спазване на хуманно отношение към животните, опазването на качеството на наземните и подземните води по отношение на съдържание на нитрати и пестициди, опазването на качеството на въздуха, прилагането на добри земеделски практики, минималният брой на животни на единица площ, приемливите условия на труд и сравнителната удовлетвореност от фермерството, оптималната продуктивност на животните, добрата адаптивност към пазара и сравнителната ефективност на управлението за реализация на продукцията.

Съществува голяма вариация в равнищата на устойчивост на фермите от различен тип и местонахождение (фиг. 8). Единствено стопанствата, които са предимно за самозадоволяване и със смесено животновъдство са с ниска устойчивост. Икономическата, управленческата и социалната устойчивост на първите е особено ниска, а втората група са с ниска икономическа, екологическа и управленческа

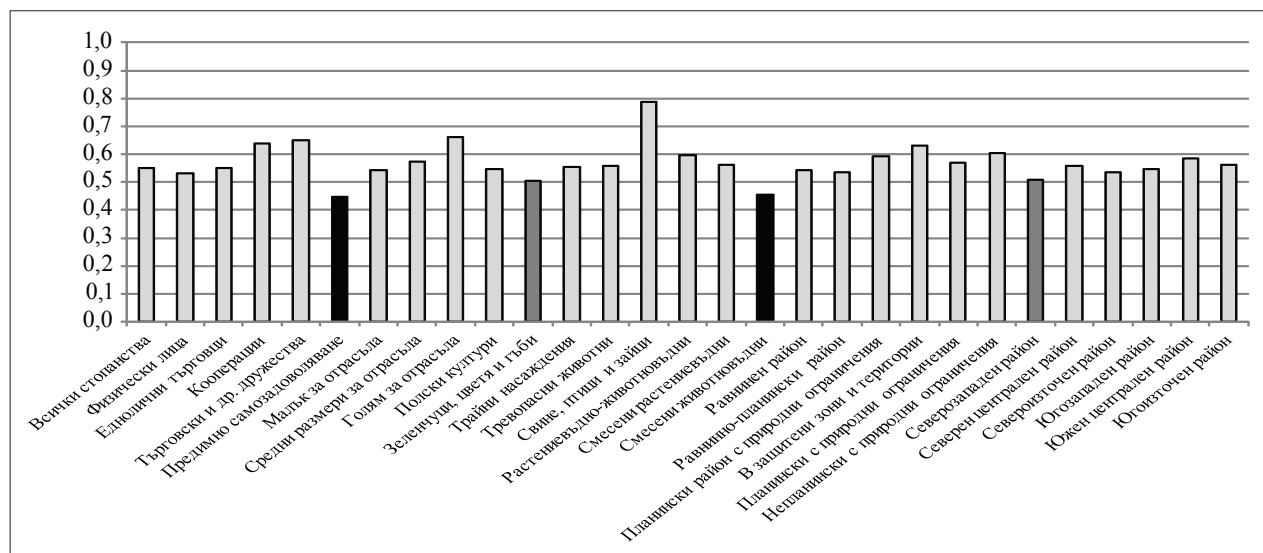
устойчивост и маргинална социална устойчивост (фиг. 9).

Друга категория ферми са с добра устойчивост, но с индекс на/или близо до долната граница с ниско равнище на устойчивост. В тази група са стопанствата, които са специализирани в зеленчуци, цветя и гъби, чиято управленческа и икономическа устойчивост е ниска, а социалната и екологическата устойчивост не особено добри. Към тази група спадат също така физическите лица и стопанствата, разположени в Северозападен район на страната. Първите са с ниска икономическа устойчивост и гранична социална и управленческа устойчивост (и сравнително добра екологическа устойчивост). Вторите са също с ниска икономическа устойчивост и не особено добри социална, управленческа и екологическа устойчивост. За тези типове ферми трябва да се предприемат мерки за издигане на всички аспекти на устойчивостта.

С ниска икономическа устойчивост са и стопанствата с малки размери, специализираните в смесено растениевъдство и трайни насаждения и тези, разположени в равнинно-планински и в планински райони, както и в

Североизточен и Югозападен район на страната. В резултат на това, тяхната обща устойчивост е също близка до границата с ниско равнище. Тези данни показват, че за тези типове стопанства следва да се предприемат мерки за издигане на икономическата устойчивост, за да се подобри и общото ниво на дългосрочна устойчивост. С ниска социална устойчивост са единствено стопанствата на едноличните търговци, за които трябва да се предприемат адекватни мерки за подобряване на този аспект от тяхната дейност като обучение, стимули, регулации, подпомагане и др.

С най-добра обща устойчивост са търговските и други дружества, кооперациите и стопанствата с големи за отрасъла размери, които имат високи равнища на индексите за управленческа, икономическа, социална и екологическа устойчивост. Фермите, специализирани в свине, птици и зайци, са с най-висок индекс на устойчивост, като имат много добри равнища на управленческа, икономическа и екологическа устойчивост. Те са и единственият тип стопанства, които са с високо равнище на устойчивост по определен аспект –

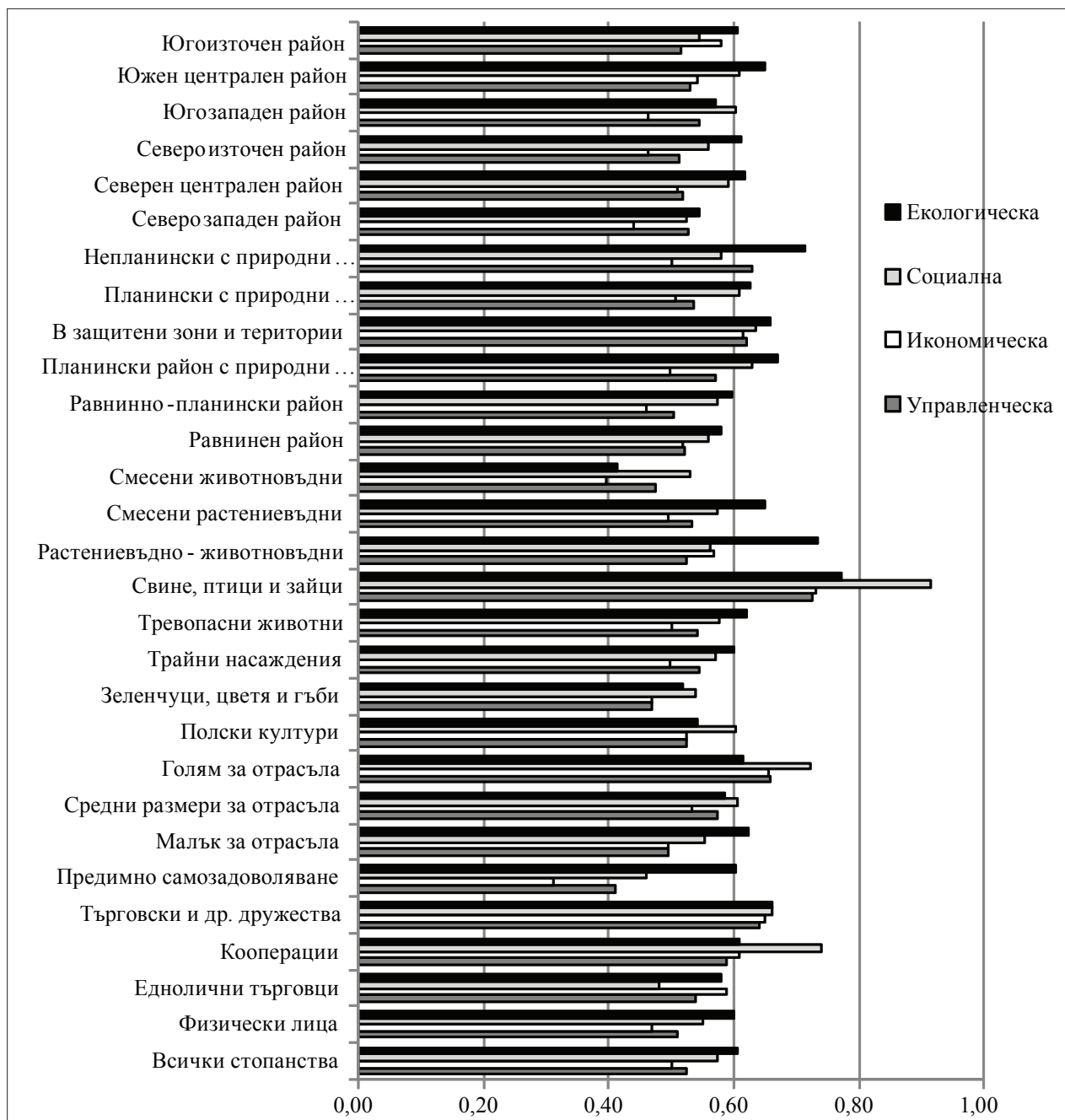


Фиг. 8. Устойчивост на фермите от различен тип и местоположение

Fig. 8. Index of Sustainability of Bulgarian Farming Enterprises of Different Type and Location

Източник: Анкета с мениджъри на земеделски стопанства, юли 2016 г.

Source: A survey managers of farms, July 2016.



Фиг. 9. Равнище на управленческа, икономическа, социална и екологическа устойчивост на фермите от различен тип и месторазположение

Fig 9. Levels of Governance, Economic, Social and Environmental Sustainability of Bulgarian Farming Enterprises of Different Type and Location

Източник: Анкета с мениджъри на земеделски стопанства, юли 2016 г.

Source: A survey managers of farms, July 2016.

висока социална устойчивост. Стопанствата със землища в защитени зони и територии и тези, разположени в непланински район с природни ограничения и в Южен централен

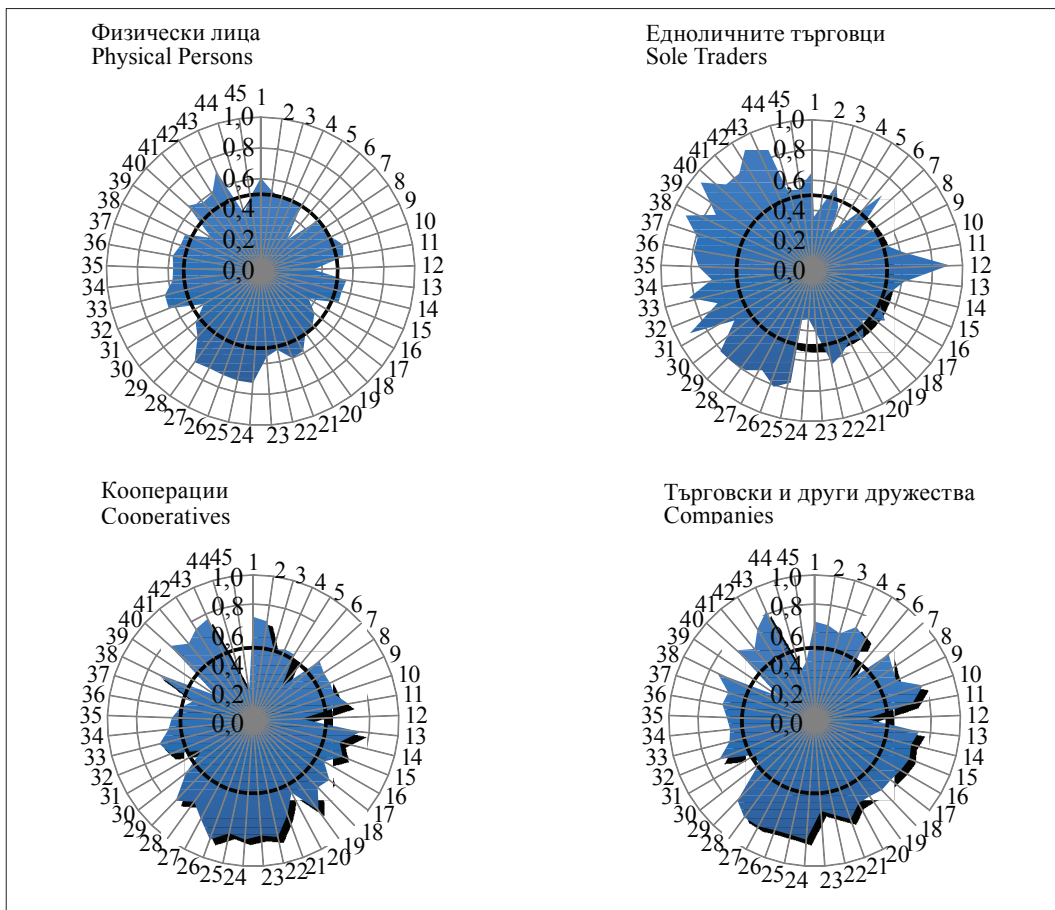
район, са с най-високи индекси за устойчивост. Първата група са с висока управленческа, икономическа, социална и екологическа устойчивост.

От друга страна, стопанствата в непланински райони с природни ограничения и в Южен централен район са единствено със сравнително добри равнища за определени аспекти на устойчивостта – управленческа и екологическа – за първите, и екологическа и социална – за последните. В същото време останалите аспекти на устойчивостта на тези групи стопанства са със сравнително ниски нива – съответно за първите по отношение на икономическата и социална устойчивост, а за последните за управленческа и икономическа устойчивост. Подобно, смесените растение-въддно-животновъдни стопанства са със сравнително висока екологическа устойчивост, но с по-ниско равнище на управленческа устойчивост. Това налага да се предприемат мер-

ки за издигане на устойчивостта в аспектите с критични ниски нива на всички тези типове стопанства.

Анализ на показателите за устойчивост по типове стопанства

При стопанствата от различен юридически тип съществува голяма вариация на равнищата на отделните показатели за устойчивост. При физическите лица голяма част от показателите за устойчивост са с ниски значения и водят до намаляване на устойчивостта по отделни аспекти и общата устойчивост на стопанствата (фиг. 10). За управленческия аспект на устойчивостта при тези стопанства са ниски адаптивността към природна среда



Фиг. 10. Устойчивост на фермите от различен юридически тип
 Fig. 10. Sustainability Indicators of Farming Enterprises of Different Juridical Type in Bulgaria

Източник: Анкета с мениджъри на земеделски стопанства, юли 2016 г.
 Source: A survey managers of farms, July 2016.

и сравнителната ефективност на снабдяването и управлението на трудови ресурси, земя, дълготрайни активи и иновации, а особено ниско за краткотрайни активи.

В икономически аспект устойчивостта на физическите лица е особено ниска по отношение на продуктивност на животните, рентабилност на собствения капитал, обща ликвидност и финансова автономност. В социален план устойчивостта е единствено ниска по отношение на доход на член от фермерско домакинство, а в екологически – по отношение на допустимия брой на животните на единица площ, начин на съхранение на оборска тор, спазване на принципите за хуманно отношение към животните и степен на напояване. В горните области следва да се предприемат адекватни мерки от мениджърите на стопанствата и от държавата, за да се подобри аспектната и цялостна устойчивост на този тип стопанства. В същото време за част от индикаторите за екологическа устойчивост физическите лица имат сравнително високи положителни значения в границите на доброто равнище. Тези предимства на физическите лица следва да се запазят и подобрят, за да се поддържа и издига аспектната и обща устойчивост на фермите.

Едноличните търговци имат ниски значения в областта на управленческата устойчивост по отношение на адаптивността им към природната среда и сравнителната ефективност на управлението на снабдяването с краткотрайни активи, и за социална устойчивост по отношение на приноса им за съхранение на селските общности, и съхранение на традициите. Много от показателите за екологическа устойчивост на едноличните търговци са с високи положителни значения в границите на доброто ниво, което допринася за издигане и на тяхната управленческа и икономическа устойчивост.

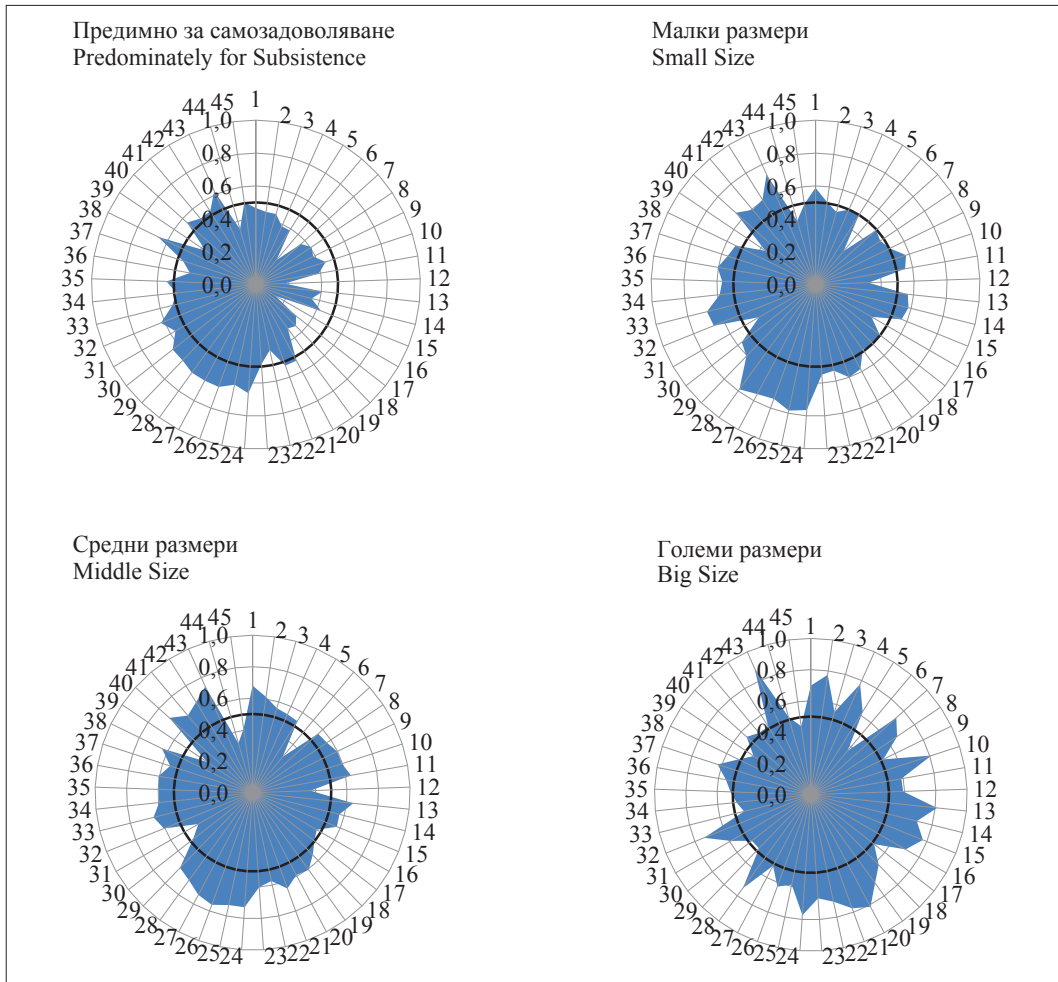
За кооперациите, в рамките на доброто ниво на устойчивост, най-високи са значенията на множество показатели за управленческа и социално-икономическа устойчивост. Всички тези положителни аспекти от дейността на тези стопанства следва да се под-

държат и разширяват. От друга страна, кооперациите са екологически неустойчиви по отношение на степен на напояване и с нива за ниска устойчивост за сравнителната ефективност на снабдяването и управлението с краткотрайни активи, продуктивност на животните, допустим брой на животните на единица площ, начин на съхранение на оборска тор, спазване на принципите за хуманно отношение към животните и степен на водна ерозия. Тези аспекти от дейността трябва съществено да се подобрят, за да се повишат управленческата, икономическата, екологическата и интегралната устойчивост на тези организации.

За търговски и други дружества, в границите за добра устойчивост, най-високи са значенията на редица показатели за управленческа и икономическа устойчивост. С най-ниски значения при търговските и други дружества са показателите за управленческа и икономическа устойчивост, сравнителната ефективност на снабдяването и управлението с краткотрайни активи и продуктивност на животните и показателите за екоустойчивост: допустим брой на животните на единица площ, начин на съхранение на оборска тор, спазване на принципите за хуманно отношение към животните, степен на напояване и брой на диви видове на територията на фермата. Тези аспекти от дейността на корпоративните стопанства трябва да се подобрят, за да се повиши тяхната аспектна и интегрална устойчивост.

Стопанствата с различни размери се характеризират с голяма диференциация на равнищата на устойчивост като цяло и за индивидуалните показатели (фиг. 11). Стопанствата, които са предимно за самозадоволяване, имат ниска адаптивност към пазарната, институционалната и природна среда, ниска ефективност на снабдяването и управлението на трудови и природни ресурси, дълготрайни активи, иновации, финанси и на реализацията на продукцията, а са неустойчиви по отношение на снабдяването и управлението на краткотрайни активи.

Освен това, тези ферми са с ниска продуктивност на земята, производителност на тру-



Фиг. 11. Показатели за оценка на устойчивостта на фермите с различни размери
 Fig. 11. Sustainability Indicators of Farming Enterprises of Different Size in Bulgaria

Източник: Анкета с мениджъри на земеделски стопанства, юли 2016 г.
 Source: A survey managers of farms, July 2016.

да, рентабилност на производството, доходност на стопанството, обща ликвидност и финансова автономност и са неустойчиви по отношение на продуктивност на животните и рентабилност на собствен капитал. Те имат и ниски показатели за социална устойчивост като доход на член от фермерско домакинство, принос за запазване на селските общности и за съхранение на традициите. Някои от показателите за екоустойчивост също са на ниски равнища.

Стопанствата с малки за отрасъла размери имат ниска адаптивност към природна среда, ниска ефективност на снабдяването и управлението на краткотрайни активи и ино-

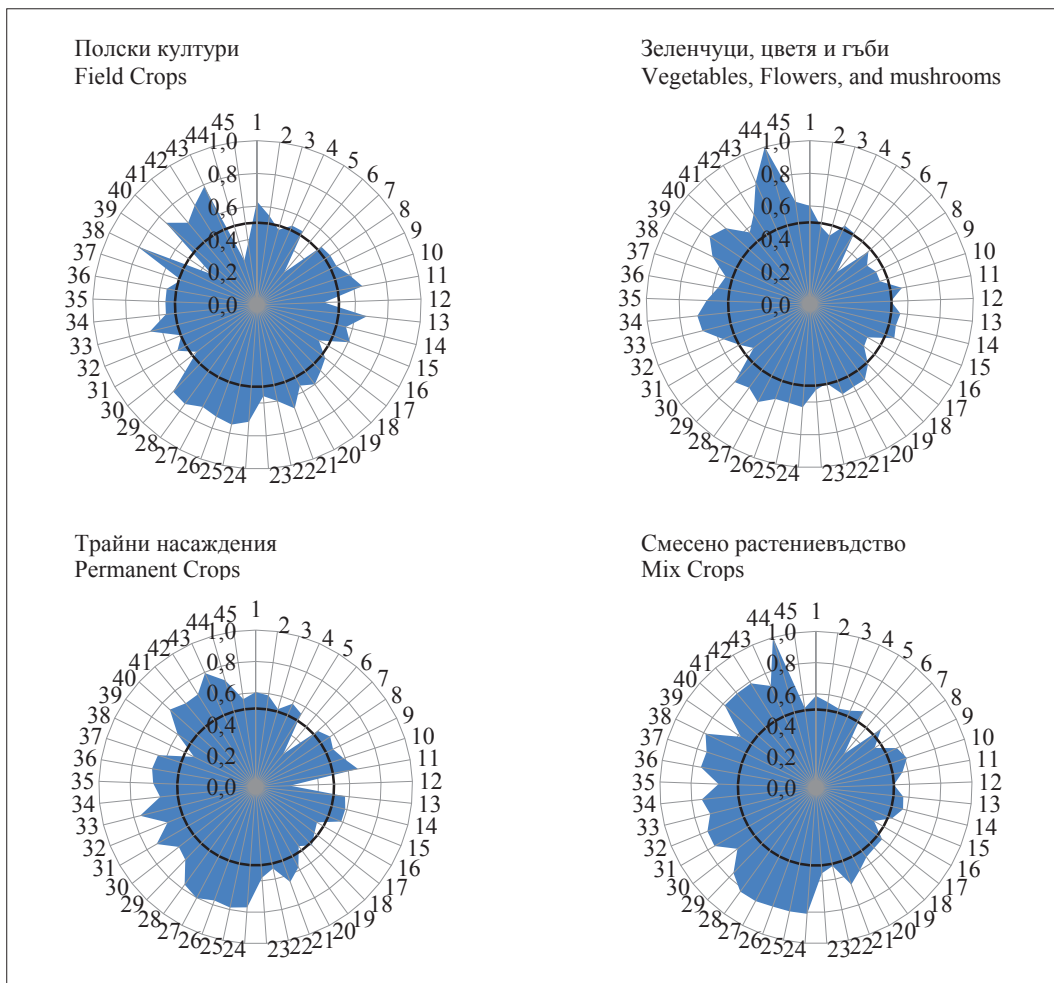
вации, ниска продуктивност на животните и рентабилност на собствения капитал, и доход на член от фермерско домакинство. Нещо повече, редица основни показатели за управленческа и икономическа устойчивост са на граничното с ниска устойчивост ниво. Някои показатели за екоустойчивост са на ниски нива като: спазване на принципите за хуманно отношение към животните, брой на животните на единица площ, начин на съхранение на оборска тор и степен на напояване.

Стопанствата със средни за отрасъла размери имат ниска ефективност на снабдяването и управлението на краткотрайни активи, ниска продуктивност на животните, недоста-

тъчна рентабилност на собствения капитал, а общата ликвидност е на граничното с ниска устойчивост ниво. Някои показатели за екоустойчивост са също така на ниски нива.

Стопанствата с големи за отрасъла размери са високоустойчиви по отношение на много показатели. В същото време тези ферми са нискоустойчиви по отношение на ефективност на снабдяването и управлението на краткотрайни активи, и редица екопоказатели като: органичен състав на почвата, степен на напояване, брой на животните на единица площ, брой на културите, брой на диви видове на територията на фермата и киселинност на почвата.

Съществуват и значителни различия в равнищата на отделните показатели за устойчивост при фермите с различна специализация (фиг. 12, фиг. 13). Стопанствата, специализирани в полски култури, са нискоустойчиви по отношение на адаптивност към природната среда, ефективност на снабдяването и управлението на краткотрайни активи (0,26), рентабилност на собствения капитал, тези от тях с животни – и за продуктивност на животните. Фермите с полски култури са с най-добри значения на екоустойчивостта по отношение на равнище за прилагане на ефективен сеитбооборот, степен на прилагане на добрите земеделски практики, степен на замърсяване на



Фиг. 12. Устойчивост на фермите с различна растениевъдна специализация
 Fig. 12. Sustainability Indicators of Farming Enterprises of Different Crop Specialization in Bulgaria

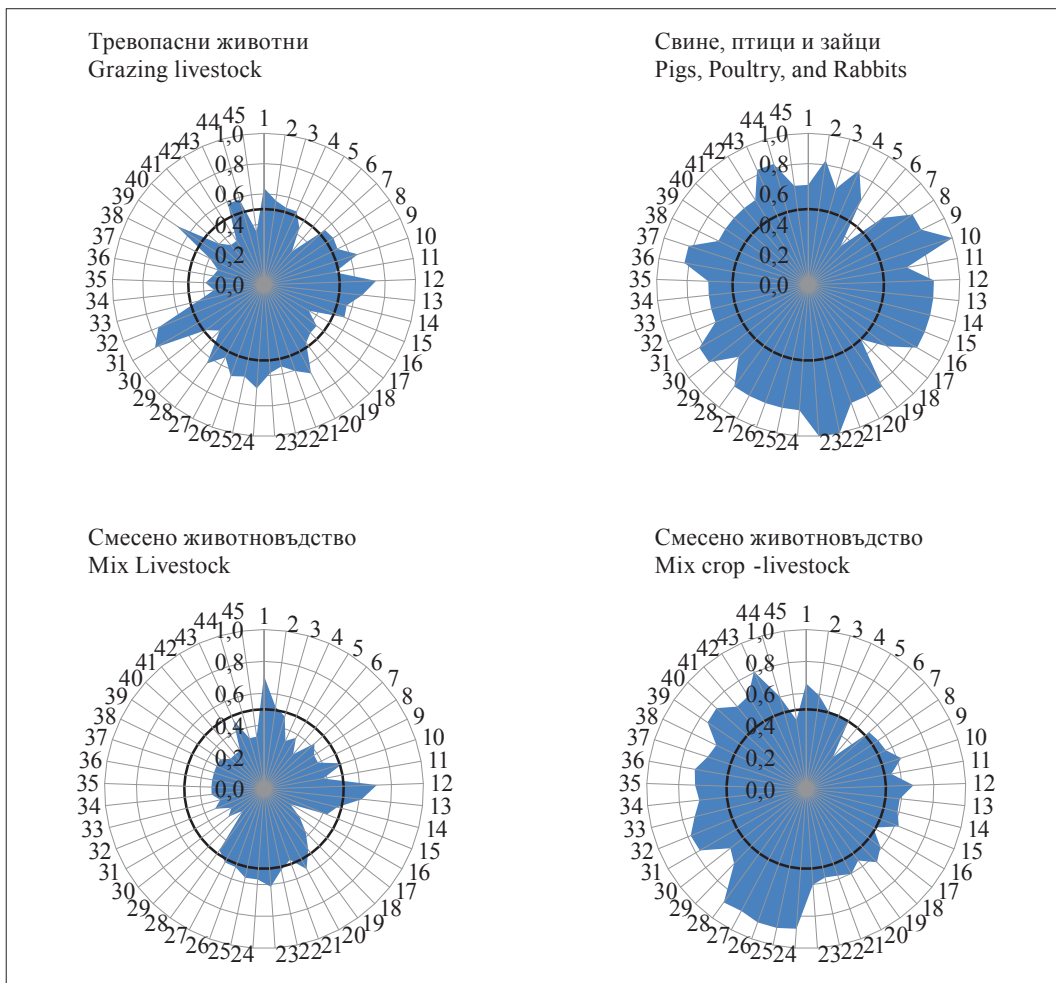
Източник: Анкета с мениджъри на земеделски стопанства, юли 2016 г.
 Source: A survey managers of farms, July 2016.

въздуха, брой на културите, съдържание на нитрати и пестициди в наземните и в подпочвените води и прилагане на нормите за торене с азот и с фосфор. От друга страна, тези ферми са нискоустойчиви по отношение и степен на напояване, брой на диви видове на територията на фермата и степен на водна ерозия, а тези от тях с животни – и за начин на съхранение на оборска тор, и брой на животните на единица площ.

Стопанствата, специализирани в зеленчуци, цветя и гъби, са с ниска управленческа устойчивост по отношение на адаптивност към природната и институционалната среда,

ефективност на снабдяването и управлението на краткотрайни и дълготрайни активи, иновации, финанси и за реализацията на продукцията. Освен това, те са и с ниска икономическа устойчивост за рентабилност на собствен капитал и обща ликвидност, а на тези с животни – продуктивността на животните е на граничното с ниското ниво. Екоустойчивостта е единствено ниска за брой на диви видове на територията на фермата.

Стопанствата, специализирани в трайни насаждения, са нискоустойчиви по отношение на ефективност на снабдяването и управлението на краткотрайни, рентабилност на



Фиг. 13. Показатели за оценка на устойчивостта на фермите с различна животновъдна специализация

Fig. 13. Sustainability Indicators of Farming Enterprises of Different Livestock Specialization in Bulgaria

Източник: Анкета с мениджъри на земеделски стопанства, юли 2016 г.
Source: A survey managers of farms, July 2016.

собствен капитал, обща ликвидност, доход на член от фермерското домакинство, прилагане на ефективен сеитбооборот, а тези с животни и по отношение на продуктивност на животните. Тази група стопанства има сравнително добри значения за редица показатели за екоустойчивост.

Стопанствата, специализирани в смесено растениевъдство, са нискоустойчиви по отношение на ефективност на снабдяването и управлението на краткотрайни активи и иновации, и рентабилност на собствения капитал, а тези от тях с животни и по отношение на продуктивност на животните. Същевременно за този тип ферми най-добри са редица показатели за екоустойчивост, а тези с животни – силно устойчиви по отношение на начин на съхранение на оборска тор.

Стопанствата, специализирани в тревопасни животни, имат ниски значения за устойчивост по много показатели: ефективност на снабдяването и управлението на краткотрайни активи, природни ресурси, продуктивност на земята, рентабилност на собствен капитал, обща ликвидност, финансова автономност, доход на член от фермерското домакинство, брой на културите, брой на диви видове на територията на фермата, киселинност, засоляване и органичен състав на почвата, степен на ветрова и водна ерозия, прилагане на нормите за торене с азот, калий и фосфор, степен на напояване и прилагане на ефективен сеитбооборот.

Стопанствата, специализирани в свине, птици и зайци, са нискоустойчиви единствено по отношение на ефективност на снабдяването и управлението на краткотрайни активи, а равнището на тяхната финансова автономност е на граничното с ниско ниво. От друга страна, тази група стопанства са високоустойчиви по отношение на сравнителната ефективност на управление на реализацията на продукцията и в приноса за запазване на селските общности, за съхранение на традициите, и имат добри значения на множество показатели.

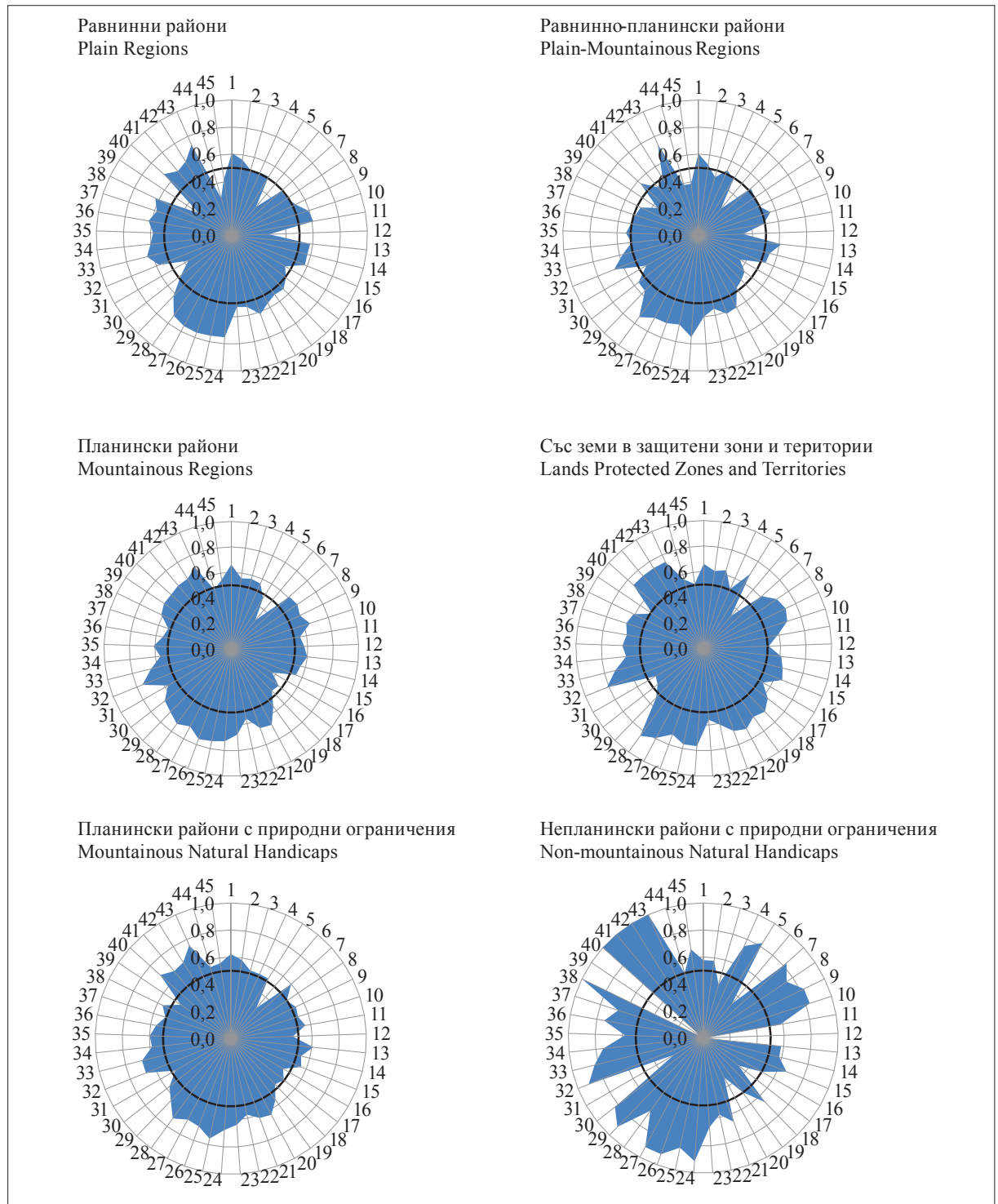
Стопанствата, специализирани в смесено животновъдство, са неустойчиви по отноше-

ние на рентабилност на собствения капитал и брой на културите. Нещо повече, тази група ферми са нискоустойчиви по отношение на редица важни социално-икономически и управленчески показатели като: адаптивност към природната среда, ефективност на снабдяването и управлението на краткотрайни и дълготрайни активи, трудови и природни ресурси, иновации и финанси, продуктивност на земята, обща ликвидност, финансова автономност, доходност на стопанството, рентабилност на производството, доход на член от фермерското домакинство и удовлетвореност от фермерска дейност. Освен това, смесените животновъдни стопанства са с ниска екоустойчивост по множество показатели.

Стопанствата, специализирани в растениевъдство и животновъдство, са неустойчиви в ефективност на снабдяването и управлението на краткотрайни активи, рентабилност на собствения капитал и степен на напояване, а ефективността на снабдяването и управлението на природни ресурси е на маргинално равнище.

Съществува също така голяма вариация в равнищата на отделните показатели за устойчивост на стопанствата, разложени в различни типове екосистеми (фиг. 14). Стопанствата, разположени в предимно равнинни райони на страната, са нискоустойчиви по отношение на ефективност на снабдяването и управлението на краткотрайни и дълготрайни активи и на иновации, продуктивност на животните, рентабилност на собствения капитал, начин на съхранение на оборска тор, брой на животните на единица площ, спазването на принципите за хуманно отношение към животните, степен на напояване, брой на диви видове на територията на фермата и с гранична на ниското ниво адаптивност към природната среда.

Стопанствата, разположени в равнинно-планински райони на страната, са нискоустойчиви по отношение на адаптивност към природната среда, ефективност на снабдяването и управлението на краткотрайни активи и на природни ресурси, продуктивност на животните и на земята, рентабилност на собст-



Фиг. 14. Показатели за оценка на устойчивостта на фермите, разположени в различни екосистеми на страната
 Fig. 14. Sustainability Indicators of Farming Enterprises Located in Different Type of Ecosystems in Bulgaria

Източник: Анкета с мениджъри на земеделски стопанства, юли 2016 г.
 Source: A survey managers of farms, July 2016.

веня капитал, обща ликвидност, финансова автономност, доход на член от фермерското домакинство, брой на животните на единица площ, начин на съхранение на оборска тор, степен на напояване, прилагане на нормите за торене с калий, прилагане на ефективен сеит-бооборот, степен на водна ерозия и спазването на принципите за хуманно отношение към животните. Освен това, много от показателите на този вид ферми са на границата с ниското ниво на устойчивост.

Стопанствата, разположени в предимно планински райони на страната са ниско управленчески и икономически устойчиви по отношение на ефективност на снабдяването и управлението на краткотрайни активи и на природни ресурси, рентабилност на собствения капитал, обща ликвидност и финансова автономност и недостатъчно екоустойчиви за начин на съхранение на оборска тор.

Стопанствата със земи в защитени зони и територии имат редица сравнително добри показатели за управленческа и социално-икономическа устойчивост. От друга страна, тези ферми са сравнително нискоустойчиви само по отношение на ефективност на снабдяването и управлението на краткотрайни активи, спазването на принципите за хуманно отношение към животните, брой на диви видове на територията на фермата и брой на животните на единица площ.

Стопанствата, разположени в планински райони с природни ограничения, имат ниска устойчивост по отношение на ефективност на снабдяването и управлението на краткотрайни активи, рентабилност на собствения капитал, брой на животните на единица площ, продуктивността на животните, финансова автономност и спазването на принципите за хуманно отношение към животните, а така също и на граничното с ниско ниво за ефективност на снабдяването и управлението на иновации и обща ликвидност.

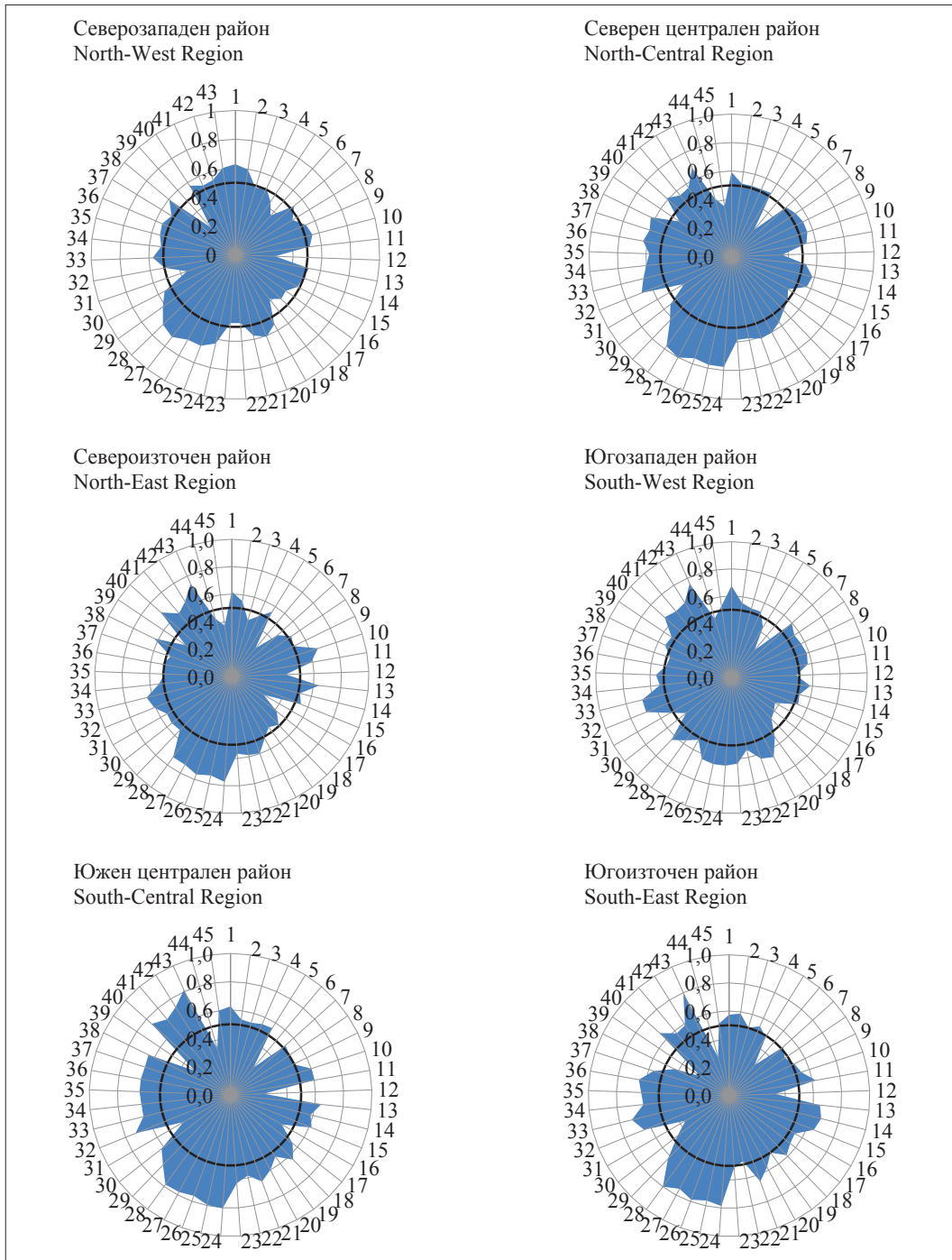
Стопанствата, разположени в непланински райони с природни ограничения, са с ниска устойчивост по отношение на адаптивност към природната среда, ефективност на снабдяването и управлението на краткотрайни акти-

ви, продуктивност на животните, обща ликвидност, удовлетвореност от фермерска дейност и спазването на принципите за хуманно отношение към животните, както и брой на животните на единица площ. За редица показатели равнищата на устойчивост на този тип ферми са също така на граничното с ниското ниво. От друга страна, тази група стопанства са с максимални или високи значения за устойчивост по множество екоиндикатори.

Най-накрая се наблюдава и диференциация на равнищата на показателите за устойчивост на стопанствата в различните административни райони на страната (фиг. 15). За стопанствата, разположени в Северозападен район на страната, устойчивостта е ниска по отношение на адаптивност към природната среда, ефективност на снабдяването и управлението на краткотрайни активи, природни ресурси и иновации, продуктивност на животните, доходност на стопанството, рентабилност на собствения капитал, обща ликвидност, финансова автономност, принос за запазване на селските общности и за съхранение на традициите, спазването на принципите за хуманно отношение към животните, брой на животните на единица площ, начин на съхранение на оборска тор и степен на напояване. Нещо повече, два от показателите са на граничното с ниското ниво.

Стопанствата, разположени в Северен централен район на страната, са нискоустойчиви по отношение на ефективност на снабдяването и управлението на краткотрайни активи, продуктивност на животните, рентабилност на собствения капитал, спазването на принципите за хуманно отношение към животните, брой на животните на единица площ, начин на съхранение на оборска тор и степен на напояване, а по обща ликвидност са на граничното с ниското ниво.

Стопанствата, разположени в Североизточен район на страната, са ниско устойчиви по отношение на адаптивност към природната среда, ефективност на снабдяването и управлението на краткотрайни и дълготрайни активи, трудови ресурси, продуктивност на животните, рентабилност на собствения капи-



Фиг. 15. Устойчивостта на фермите в различни административни райони
 Fig. 15. Sustainability Indicators of Farming Enterprises Located in Different Administrative Regions in Bulgaria

Източник: Анкета с мениджъри на земеделски стопанства, юли 2016 г.
 Source: A survey managers of farms, July 2016.

тал, обща ликвидност и финансова автономност, доход на член от фермерското домакинство, брой на животните на единица площ, степен на водна ерозия и засоляване на поч-

вите. Нещо повече, ефективността на снабдяването и управлението на финанси и степента на напояване са на граничното с ниското ниво.

Стопанствата, разположени в Югозападен район на страната, са с ниска устойчивост по отношение на ефективност на снабдяването и управлението на краткотрайни активи и на природни ресурси, продуктивност на животните, рентабилност на собствения капитал, обща ликвидност и финансова автономност, брой на диви видове на територията на фермата, степен на ветрова и водна ерозия и начин на съхранение на оборска тор.

Стопанствата, разположени в Южен централен район на страната, са нискоустойчиви по отношение на ефективност на снабдяването и управлението на краткотрайни активи, продуктивност на животните, рентабилност на собствения капитал и са на граничното с ниското ниво на устойчивост за ефективност на снабдяването и управлението на финанси. Освен това, те имат ниски значения на редица показатели за екоустойчивост, свързани с животновъдството.

Стопанствата, разположени в Югоизточен район на страната, са с ниска устойчивост по отношение на ефективност на снабдяването и управлението на краткотрайни активи, иновации и природни ресурси, продуктивност на животните и принос за запазване на селските общности и са на граничното с ниското ниво на устойчивост за адаптивност към природната среда и доход на член от фермерското домакинство. Освен това, фермите в този район са ниско екоустойчиви за брой на животните на единица площ, начин на съхранение на оборска тор, спазването на принципите за хуманно отношение към животните, прилагане на ефективен сеитбооборот и брой на диви видове на територията на фермата.

Дял на стопанствата с различно ниво на устойчивост

Общото и частните равнища на устойчивост на фермите не дава пълна представа за състоянието на всички стопанства, тъй като съществува голяма вариация в дела на фермите с различни нива на устойчивост. Голямата част от българските ферми са с добра устойчивост и само под 2% са с висока устойчивост

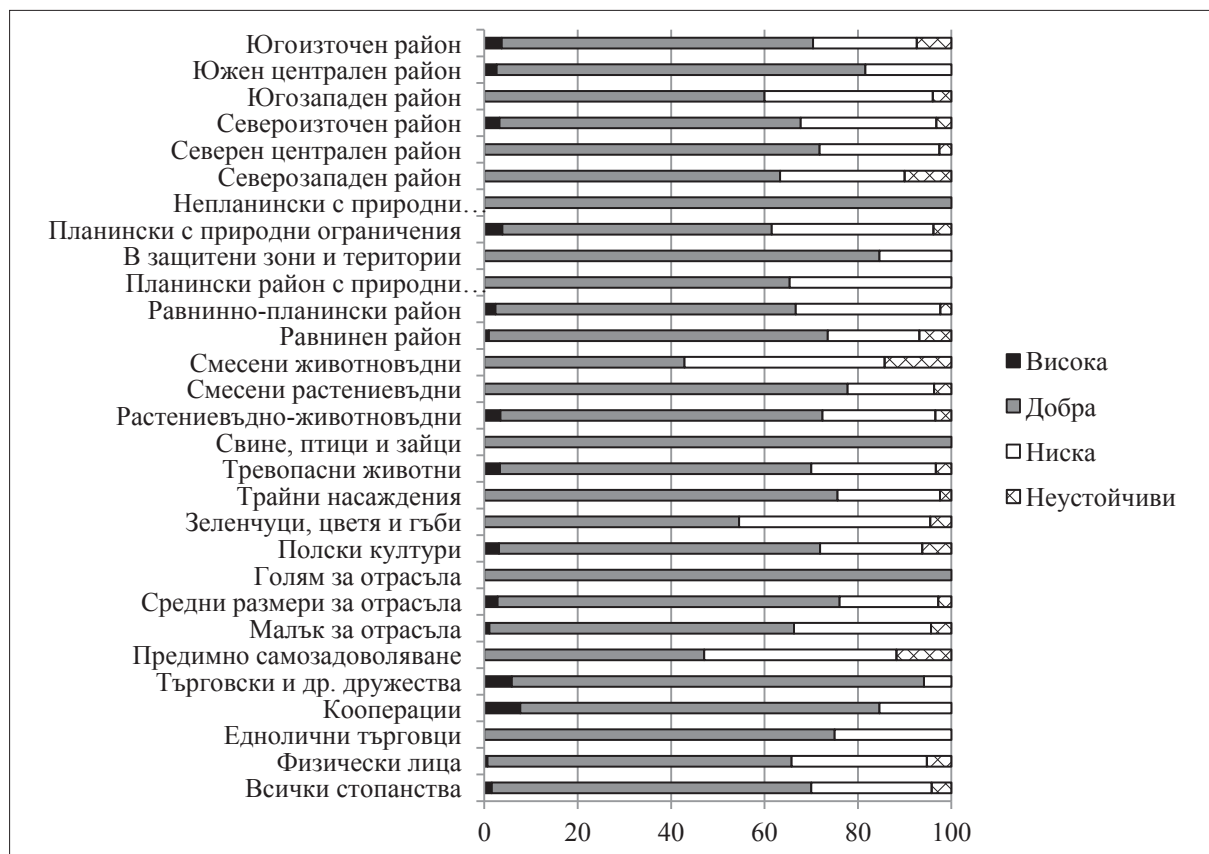
(фиг. 16). В същото време 30% от земеделските стопанства в страната са с ниска устойчивост или неустойчиви.

Най-значителен е дялът на стопанствата с добра и висока устойчивост в групата на търговските и други дружества, следвани от кооперациите и едноличните търговци. Най-малък е дялът на стопанствата с добра устойчивост при физическите лица, при които под 1% са с висока устойчивост. Нещо повече, над една трета от тези стопанства са с ниска устойчивост или напълно неустойчиви. Всеки четвърти от едноличните търговци е с ниско ниво на обща устойчивост, подобно на 15% от кооперациите, докато само 6% от търговските и други дружества са в групата на нискоустойчивите.

Наблюдава се значително различие в дела на стопанствата с различно ниво на устойчивост и в зависимост от размера на фермите. Докато всички от стопанствата с големи за отрасъла размери са с добра устойчивост, при тези, които са предимно за самозадоволяване, повече от половината са с ниска устойчивост или неустойчиви. Също така около една трета от фермите с малки размери и почти четвърт от тези със средни размери са нискоустойчиви или неустойчиви.

При стопанствата с различна специализация дялът на фермите с добра и висока устойчивост е най-голям при свине, птици и зайци, смесено растениевъдство, трайни насаждения, смесени растениевъдно-животновъдни, полски култури и тревопасни животни. От друга страна, при стопанствата със смесено животновъдство болшинството са с ниска устойчивост или неустойчиви. Значителна част от фермите, специализирани в зеленчуци, цветя и гъби, също така са нискоустойчиви или неустойчиви.

Най-висок е дялът на стопанствата с добра и висока устойчивост в непланински райони с природни ограничения, със землища в защитени зони и територии и разположените в равнинни райони и в Южен централен, Северен централен и Югоизточен райони на страната. Същевременно 40% от всички ферми в Югозападен район са с ниска обща устойчивост или неустойчиви, подобно на 37% от



Фиг. 16. Структура на фермите от различен тип и местоположение с различно ниво на обща устойчивост (процент)

Fig. 16. Structure of Farming Enterprises of Various Type and Location with Different Levels of Overall Sustainability in Bulgaria (percent)

Източник: Анкета с мениджъри на земеделски стопанства, юли 2016 г.

Source: A survey managers of farms, July 2016.

стопанствата в Северозападен район и 32% от тези в Североизточен район. Северозападен район е водещ в дела на неустойчивите стопанствата, където всяка десета ферма е неустойчива. Огромен брой от фермите в планински район с природни ограничения са с ниска обща устойчивост или неустойчиви, подобно на 35% от тези, разположени в предимно планински райони, и всяка трета в равнинно-планински райони.

Данните за разслояването на фермите от различен тип в групи с различно ниво на устойчивост трябва да се имат предвид при прогнозиране на броя и значимостта на стопанствата от всеки тип и местонахождение, а така също при усъвършенстване на обществените (структурни, отраслови, регионални, еколо-

гични и т.н.) политики за подкрепа на земеделските производители от определен вид, подотрасли, екосистеми и райони на страната.

Анализът на структурата на стопанствата с различна степен на устойчивост за всеки от основните аспекти на устойчивостта дава важна информация за дългосрочната устойчивост на фермите и факторите за нейното подобряване. Нашата оценка показва, че 40% от анкетираните стопанства в страната са с ниска управленческа устойчивост или управленчески неустойчиви. Това означава, че сравнителната ефективност (потенциал) на управлението на снабдяването с труд, земя, финанси и др., и на реализацията на продукцията им е по-ниска от друга възможна организация и, че адаптивността им към про-

нящата се среда е недостатъчна. Същевременно 42% от всички стопанства в страната са с ниска икономическа устойчивост или икономически неустойчиви. Това означава, че икономическата и финансовата ефективност на дейността и използването на ресурсите в тези ферми е ниска и не отговаря на съвременните условия на конкуренция.

Най-голям е дялът на стопанствата с добра или висока управленческа устойчивост сред търговските и други дружества и кооперациите, стопанствата с големи и средни за отрасъла размери, специализираните в свине, птици и зайци, трайни насаждения, смесено растениевъдство, полски култури и растениевъдно-животновъдство, и тези, разположени в непланински райони с природни ограничения, със земи в защитени зони и територии, равнинни райони, планински район с природни ограничения и в Северен централен, Югоизточен, Северозападен и Югозападен райони на страната. С най-голям относителен дял ферми с ниска или липса на управленческа устойчивост са едноличните търговци (50%) и физическите лица (45%), стопанствата предимно за самозадоволяване (65%) и с малки за отрасъла размери (49%), специализираните в зеленчуци, цветя и гъби (50%) и разположените в равнинно-планински райони (48%) и тези в Североизточен и Южен централен район на страната (по 45%). Това показва, че една значителна част от българските ферми са недостатъчно управленчески устойчиви за посрещане на съвременните социално-икономически, институционални и природни предизвикателства и ще трябва да се модернизират или ще преустановят съществуването си в средносрочен план.

Най-голям е дялът на стопанствата с добра или висока икономическа устойчивост сред търговските и други дружества, кооперациите и едноличните търговци. Нещо повече, значителна част от фирмите са с висока икономическа устойчивост. Също така, всички от стопанствата с големи за отрасъла размери са с добра икономическа устойчивост. Всичко това доказва сравнителните икономически предимства на регистрираните стопанства и тези с големи размери. Относителният дял

на фермите с добра или висока икономическа устойчивост е също голям при стопанствата със средни за отрасъла размери, специализираните в свине, птици и зайци, растениевъдно-животновъдство, полски култури, смесено растениевъдство и трайни насаждения и тези със земи в защитени зони и територии, разположените в равнинни райони и планински район с природни ограничения, както и в Югоизточен, Южен централен и Северен централен райони на страната.

Най-голям дял ферми с ниска или липса на икономическа устойчивост са сред физическите лица (48%), преобладаващата част от стопанствата предимно за самозадоволяване (88%) и сред специализираните в смесено животновъдство (57%), тревопасни животни (47%) и зеленчуци, цветя и гъби (45%), а така също и разположените в планински (54%) и равнинно-планински райони (45%), както и тези в Североизточен (58%) и Югозападен (52%) райони на страната. Нещо повече, значителна част от горните групи стопанства в момента са икономически неустойчиви, което касае почти всяко десето физическо лице, 29% от стопанствата със смесено животновъдство, всяка пета ферма, разположена в Северозападен район, и 12% от тези в Югозападен район на страната, 18% от стопанствата предимно за самозадоволяване, 9% от фермите, специализирани в зеленчуци, цветя и гъби, почти 9% от стопанствата с малки размери и 7% от тези, разположени в равнинно-планинските райони на страната. Всичко това показва, че една значителна част от българските ферми в момента са с ниска икономическа устойчивост или икономически неустойчиви и вероятно ще преустановят съществуването си в близко време или в близките години, ако не се предприемат кардинални мерки (обществена подкрепа, регулации и т.н.) за подобряване на икономическата им устойчивост.

По отношение на социалния аспект на устойчивостта, съотношението е по-благоприятно и болшинството от всички анкетираните стопанства са с добра или висока социална устойчивост. Въпреки това, фермите с ниска социална устойчивост са немалък брой (поч-

ти 18%), а всяка двадесета е социално неустойчива. Това означава, че социалната ефективност на стопанствата за фермерите, общностите и обществото не отговаря на съвременните потребности и стандарти.

Значителната част от кооперациите са с добра социална устойчивост, а останалите 23% са с висока социална устойчивост. Делът на търговски и други дружества с добра и висока социална устойчивост също е внушителен, като само 6% от тях са нискоустойчиви в социален аспект. Значителната част от физическите лица са също с добра или висока социална устойчивост. Въпреки това, всяко пето от тези стопанства е социално нискоустойчиво, а 7% са и неустойчиви в социален смисъл. С най-висок дял нискоустойчиви в социален план стопанства са едноличните търговци – около 38% от общия им брой.

Равнището на социална устойчивост нараства заедно с размера на стопанствата. Всяка трета от фермите с големи за отрасъла размери е с висока социална устойчивост, а друга основна тяхна част е с добра социална устойчивост. При стопанствата със средни размери преобладават тези с добра и висока социална устойчивост, като почти всяка пета е социално нискоустойчива или неустойчива. Противно на традиционната логика, с най-голям дял нискоустойчиви или неустойчиви в социален аспект са стопанствата предимно за самозадоволяване (включително 18% неустойчиви) и всяка четвърта от фермите с малки размери.

В групите с различна специализация най-голям е дялът на стопанствата с добра и висока социална устойчивост при свине, птици и зайци, полски култури и смесено растениевъдство. От друга страна, 37% от специализираните в зеленчуци, цветя и гъби стопанства са с ниска социална устойчивост или социално неустойчиви, следвани от фермите със смесено животновъдство, където 29% са с влошено ниво на социална устойчивост (включително около 14% неустойчиви).

С добра или висока социална устойчивост са стопанствата, разположени в планински райони и в защитени зони и територии, както и в Югозападен, Южен централен и в Се-

верен централен райони на страната. В същото време, най-многобройни са социално нискоустойчивите или неустойчиви стопанства, разположени в равнинни и в равнинно-планински райони, и тези в Северозападен, Югоизточен и Североизточен райони на страната. Всички тези данни показват, че една немалка част от българските ферми понастоящем са с ниска социална устойчивост или социално неустойчиви, което компрометира и цялостната средносрочна и дългосрочна устойчивост на тези стопанства. Следователно незабавно трябва да се предприемат кардинални мерки за подобряване на доходите и условията на труд и живот на фермерите и техните домакинства, а така също и значимостта им в съхранение на селските общности и традиции.

Екологическата устойчивост на значителна част от анкетираните стопанства е добра или висока, като немалък дял са с ниска екоустойчивост (18%) или дори екологически неустойчиви (около 4%). Последните две цифри показват, че екологическата ефективност на голям брой от българските стопанства не отговаря на съвременните норми и стандарти за опазване на земеделските земи, водите, въздуха, биоразнообразието, услуги на екосистемите и за благосъстояние на животните.

Голям дял от търговските и други дружества и немалък брой от физическите лица и кооперациите са с висока екологическа устойчивост, докато болшинството от фермите в тези групи са с добра екорезултатност. Въпреки това, основни части от тези стопанства са с ниска екоустойчивост (съответно 24%, 18% и 23%), като всеки двадесети от физическите лица е дори екологически неустойчив. При едноличните търговци всички са с добро ниво на екоефективност.

Най-голям е дялът на стопанствата с добра и висока екоустойчивост след тези предимно за самозадоволяване, с малки за отрасъла размери и големите ферми. За най-голямата част при фермите екорезултатността е ниска или неприемлива в групите със средни и големи размери.

Висок е дялът на силно екологически устойчивите ферми при стопанствата, специ-

ализирани в растениевъдно-животновъдство, тревопасни животни, смесено растениевъдство и трайни насаждения. Всички от стопанствата, специализирани в свине, птици и зайци, мнозинството от тези в смесено растениевъдство и по три-четвърти от тези в растениевъдно-животновъдство и трайни насаждения са с добра екологическа устойчивост.

В същото време значителна част от стопанствата, специализирани в зеленчуци, цветя и гъби са с ниска екоустойчивост (32%) или еконеустойчиви (14%), подобно на тези в смесено животновъдство (съответно 29% и 14%) и полски култури (съответно 31% и 3%). При фермите, специализирани в трайни насаждения, е също сравнително голям дялът на екологически неустойчивите стопанства (малко над 7%), а при тези с тревопасните животни – на нискоустойчивите в екологическо отношение единици.

Всички от стопанствата, разположени в непланински райони с природни ограничения, са с добра екологическа устойчивост, а така също и болшинството от тези със земи в защитени зони и територии. Най-много стопанства с висока екоустойчивост са в равнинно-планински и планински райони на страната, а така също основната част от разположените в планински райони и планински райони с природни ограничения. В същото време, най-голям дял от стопанствата с ниска екоустойчивост или еконеустойчиви са в равнинно-планински (26%) и равнинни (25%) райони и в планински райони с природни ограничения (19%). Най-голяма част стопанства с висока и добра устойчивост са в Северен централен и Южен централен райони на страната, а на тези с ниска екоустойчивост или еконеустойчиви в Югозападен, Северозападен, Югоизточен и Североизточен райони. Всички тези данни показват, че една немалка част от българските ферми понастоящем са с ниска екологическа устойчивост или еконеустойчиви, което компрометира и цялостната дългосрочна устойчивост на тези стопанства. Следователно трябва да се предприемат ефективни мерки за подобряване на екоефективността в тези групи стопанства чрез обучение, информироване, стимулиране, санкциониране и т.н.

Заклучение

Проведеното анкетно проучване включва „типични“ и в някаква степен „устойчиви“ (перспективни) земеделски стопанства, което означава, че извадковото равнище е по-високо от реалното (средното) в страната. Въпреки това, проведеното първо по рода си широко-машабно изследване върху устойчивостта на българските ферми дава възможност да се направят важни изводи за равнището на стопанска устойчивост и препоръки за усъвършенстване на управленческата и оценителна практика.

Предложеният холистичен подход дава възможност за оценка, анализ и подобряване на равнището на устойчивост на индивидуална ферма и на стопанствата от различен тип като цяло и по основни аспекти, принципи, критерии и показатели на управленческа, икономическа, социална и екологическа устойчивост. Този подход следва да бъде подробно дискутиран, експериментиран, усъвършенстван и адаптиран към конкретните условия на функциониране и развитие на стопанствата от даден тип, подотрасъл на производството, географски район и екосистема, а така също и от специфичните нужди на вземащите решения на различни нива.

Общата устойчивост на фермите в страната е на добро равнище, с най-високи значения на екологическата и социална устойчивост и близки до границата с ниско ниво управленческа и икономическа устойчивост. Следователно подобряването на последните два аспекта е критично за поддържане на устойчивостта на българските ферми. Управленческата и икономическата устойчивост на българските стопанства са сравнително ниски поради факта, че управленческата ефективност и финансовата стабилност на фермите е ниска. Последните от своя страна са детерминирани от ниската сравнителна ефективност на снабдяването с краткотрайни активи по отношение на алтернативна организация и от недостатъчната рентабилност на собствен капитал и обща ликвидност на фермите. Същевременно, въпреки че общата екологическа устойчивост

на фермите е сравнително висока, опазването на земеделски земи и на биоразнообразието са ниски и критични за поддържане на достигнатото ниво. Последните незадоволителни нива са детерминирани от недостатъчното прилагане на препоръчителните норми на напояване, високата степен на водна ерозия на почвите и заниженият брой на диви животни на територията на фермите.

Съществува голяма вариация в равнищата на устойчивост на фермите от различен тип и местонахождение, а така също и в дела на стопанствата с различни нива на устойчивост. Разслояването на фермите от различен тип в групи с различно ниво на устойчивост трябва да се има предвид при прогнозиране на броя и значимостта на стопанствата от всеки тип и местонахождение, а така също при усъвършенстване на обществените политики за подкрепа на земеделските производители от определен вид, подотрасли, екосистеми и райони на страната.

Предвид на актуалността на подобни всеобхватни оценки на устойчивостта на стопанствата и високата полезност за фермерското управление и аграрните политики, подобни изследвания следва да се разширяват, като се повишава тяхната прецизност и представителност. Това обаче налага по-тясно сътрудничество на всички заинтересовани страни и включване на самите фермери, аграрни организации, местни и държавни органи, групи по интереси, научни институти и експерти, и др. Заедно с това, трябва да се повиши точността на оценките, които следва да се базират, освен на преценки на самите мениджъри, и на друга адекватна информация от полеви проучвания и тестове, статистически и други данни и експертизи на специалисти в съответната област.

ЛИТЕРАТУРА

Башев, Х., 2005. Подход за оценка на устойчивостта на фермите. Икономика и управление на селското стопанство, бр. 6, 24-37

Башев, Х., 2006. Оценка на устойчивостта на българските ферми. Икономика и управление на селското стопанство, бр. 3, 18-28

Башев, Х., 2006. Управление на аграрната и селска устойчивост. Икономика и управление на селското стопанство, бр. 4, 27-37

Башев, Х., 2006. Влияние на Общата селскостопанска политика на Европейския съюз върху устойчивостта на земеделските стопанства в България. Икономика и управление на селското стопанство, бр. 5, 37-47

Башев, Х., 2015. Подход за оценка на устойчивостта на земеделските стопанства. Икономика и управление на селското стопанство, бр. 3, 12-36

Башев, Х., 2016. Дефиниране и оценка на устойчивостта на фермите. Икономически изследвания, бр. 3, 158-188

Башев, Х., 2016. Устойчивост на фермата. Икономика 21, бр. 1, 22-58

Башев, Х., 2016. Дефиниране и оценка на устойчивостта на фермите. Икономически изследвания, бр. 3, 158-188

Башев, Х., 2016. Устойчивост на фермата. Икономика 21, бр. 1, 22-58

Иванов, Б., Т. Радев, Д. Димитрова, П. Борисов, 2009. Устойчивост в земеделието. Авангард Прима, София.

Йовчевска, П., 2016. Селото: устойчивост в режим на трансформации, в „Селото: общности и идентичности, трансформации и предизвикателства, АПП „Аля“ Троян, 99-114

Котева, Н., 2016. Конкурентоспособност на земеделските стопанства в условията на ОСП на ЕС. Авангард Прима, София.

Кънева, К., 2015. Институционални промени и структурна реформа в земеделските стопанства. Авангард Прима, София.

Хаджиева, В., Д. Митова, М. Анастасова, Х. Башев, В. Мицов, С. Маджарова, 2005. Планиране на устойчивото развитие на земеделското стопанство, Икономика и управление на селското стопанство, бр. 5: 37-43

Andreoli, M. and V. Tellarini, 2000. Farm sustainability evaluation: methodology and practice, Agriculture. Ecosystems & Environment, Volume 77, Issues 1-2, 43-52

Bachev, H., 2005. Assessment of Sustainability of Bulgarian Farms, proceedings, XIth Congress of the European Association of Agricultural Economists, Copenhagen.

Bachev, H. 2010. Governance of Agrarian Sustainability. New York: Nova Science Publishers.

Bachev, H., 2016. A Framework for Assessing Sustainability of Farming Enterprises Journal of Applied Economic Sciences, Vol. XI, 1(39), 24-43

Bachev, H., 2016. Sustainability of Farming Enterprise – Understanding. Governance, Evaluation, ИКОНОМИКА, 2 (179), 6-15

Bashev, H., 2016. The Sustainability of Farms, Economics, no 1, 20-53.

Bachev, H. and A. Peeters, 2005. Framework for Assessing Sustainability of Farms, in Farm Management and Rural Planning, No 6, Kyushu University, Fukuoka, 221-239

Bachev, H., Koteva, N., K. Kaneva, D. Terziev, D. Vanev, 2016. Sustainability of Bulgarian Farms during Reformed CAP Implementation, Proceedings of International Conference „Fostering agriculture innovation and business opportunities for rural renaissance”, October 27-28, 2016, Sofia.

Bastianoni, S., N. Marchettini, M. Panzieri, E. Tiezzi, 2001. Sustainability assessment of a farm in the Chianti area (Italy), Journal of Cleaner Production, Volume 9, Issue 4, 365-373

Fuentes, M., 2004. Farms Management Indicators Related to the Policy Dimension in the European Union, OECD Expert Meeting on Farm Management Indicators and the Environment, 8-12 March 2004, New Zealand.

Häni, F., L. Pintér and H. Herren, 2006. Sustainable Agriculture. From Common Principles to Common Practice, Proceedings of the first Symposium of the International Forum on Assessing Sustainability in Agriculture (INFASA), March 16, 2006, Bern, Switzerland.

Rigby, D., P. Woodhouse, T. Young, M. Burton, 2001. Constructing a farm level indicator of sustainable agricultural practice. Ecological Economics, Vol. 39, Issue 3, 463-478

Sauvenier, X., J. Valekx, N. Van Cauwenbergh, E. Wauters, H. Bachev, K. Biala, C. Bielders, V. Brouckaert, V. Garcia-Cidad, S. Goyens, M. Hermy, E. Mathijs, B. Muys, M. Vanclooster, A. Peeters, 2005. Framework for Assessing Sustainability Levels in Belgium Agricultural Systems – SAFE. Belgium Science Policy, Brussels.

EC, 2001. A Framework for Indicators for the Economic and Social Dimensions of Sustainable Agriculture and Rural Development, European Commission.

FAO, 2013. SAFA. Sustainability Assessment of Food and Agriculture systems indicators, FAO.

OECD, 2001. Environmental indicators for agriculture. Volume 3: Methods and Results. OECD, Paris.

UN, 2015. Transforming our world: the 2030 Agenda for Sustainable Development, United Nations Resolution A/RES/70/1 of 25 September 2015.

Governance, Economic, Social and Environmental Sustainability of Agricultural Farms

Prof. Dr. H. BACHEV*

Dr. D. VANEV**

*Institute of Agricultural Economics – Sofia

**National Service for Agricultural Advisory – Sofia

*E-mail: hbachev@yahoo.com

(Summary)

The issue of assessment of sustainability of agricultural farms is among the most topical for researchers, farmers, investors, administrators, politicians, interests groups and public at large. Despite that practically there are no assessments on sustainability level of Bulgarian farms in conditions of European Union Common Agricultural Policy implementation. This article applies a holistic framework and assesses sustainability of Bulgarian farm as a whole and of different juridical type, size, production specialization, ecological and geographical location. Initially the method of the study is outlined and overall characteristics of surveyed holdings presented. After that an assessment is made of integral, governance, economic, social, environmental sustainability of farms in general and of different type and location. Finally, directions for further research and amelioration of practices of sustainability assessment suggested. Our study has found out that the overall sustainability of Bulgarian farms is at a good level, with superior levels for environmental and social sustainability, and close to the border with a low level for governance and economic sustainability. Therefore, improvement of the latter two aspects is critical for maintaining sustainability of Bulgarian holdings. There is a great variation in sustainability levels of farms of different type and location, as well as in the share of holding's with different levels of sustainability. Dispersion of farms of in groups with diverse level of sustainability has to be taken into account when forecast the number and importance of holdings of each kind, as well as modernize public policies for supporting agricultural producers of certain type, sub-sectors, ecosystems, and regions of the country. Suggested holistic framework gives a possibility to improve assessment, analysis and management of sustainability of individual farming enterprises and holdings of different type in general and for the major aspects, principles, criteria and indicators of governance, economic, social and environmental sustainability. That novel approach has to be further discussed, experimented, improved and adapted to the specific conditions of operation and development of farming enterprises of different type, subsector of production, geographical region and ecosystem as well as the special needs of decision-makers at various levels.

Key words: farm sustainability, governance, economic, social, ecological aspects