

Ефект от прилагане на мерките по ПРСР 2007–2013 за подобряване на конкурентоспособността на земеделския сектор

Доц. д-р ПЕТЪР БОРИСОВ*

Доц. д-р ТЕОДОР РАДЕВ*

Проф. д-р ДИМИТЪР НИКОЛОВ**

*Аграрен университет – Пловдив

**Институт по аграрна икономика – София

*E-mail: peterborisov@gmail.com

*E-mail: radev1974@abv.bg

**E-mail: dnik_sp@yahoo.com

В навечерието на новата Програма за развитие на селските райони (ПРСР 2014–2020) е актуална оценката на постигнатия ефект от текущата. За мерките от Ос 1 са отделени 42% от приноса на Общността за трите оси, което определя ключовата им роля за реструктуриране и модернизиране на българското земеделие, горско стопанство и хранително-вкусова промишленост.

Целта на изследването е да се направи оценка на ефекта от прилагането на Ос 1 от Програмата за развитие на селските райони (ПРСР) върху конкурентоспособността на земеделския сектор.

В резултат от проведени множество дискусии във фокус групи и анкетни проучвания се установява, че основните пречки за повишаване на конкурентоспособността на земеделските производители са: органичен достъп до някои производствени ресурси и високи производствени разходи; недостатъчен оборотен капитал; ниска механизация на производството; ограничен достъп до пазара; конкурентен внос на земеделски продукти, както и често променящата се нормативна уредба; липса на достатъчно опит в управлението на проектите, финансирани по отделните мерки. Най-висок принос за решаване на посочените проблеми имат Мерките – 141 „Подпомагане на полупазарните стопанства”, 121 „Модернизиране на земеделските стопанства” и 112 „Млад фермер”.

В навечерието на новата програма за развитие на селските райони (ПРСР 2014–2020) е актуална оценката на постигнатия ефект от текущата. За мерките от Ос 1 са отделени 42% от приноса на Общността за трите оси, което определя ключовата им роля за реструктуриране и модернизиране на българското земеделие, горско стопанство и хранително-вкусова промишленост. Дейностите по тази приоритетна ос насърчават нарастването на производителността и конкурентоспособността на горепосочените сектори (ПРСР 2007–2014).

Целта на настоящето изследване е да се направи оценка на ефекта от прилагането на Ос 1 от Програмата за развитие на селските райони (ПРСР) върху конкурентоспособността на земеделския сектор.

Тази оценка се базира на мнението на земеделските производители за постигнатите ефек-

ти в техните стопанства. По този начин се установява как отделните мерки решават ключови проблеми на бенефициентите в сектора.

Методически подход

В настоящото изследване се защитава тезата, че земеделските производители като основни бенефициенти на ПРСР 2007–2013 са тези, които в най-пълна степен познават факторите, ограничаващи достъпа им до финансово подпомагане. Ето защо земеделските производители се използват като основен източник на информация за определяне на основните проблеми в приложението на посочените мерки.

За постигане на целта на изследването се реализира анкетно проучване сред 91 земеделски производители, които са организирани в седем фокус групи. Всички те са бенефици-

циенти по Ос 1 на ПРСР. Специално е разработена анкетна карта (табл. 1) за измерване на постигнатите ефекти от приложените мерки в изследваните стопанства. Чрез фокус групите е събрана информация за специфичните проблеми, които срещат бенефициентите за повишаване на конкурентоспособността си. Извадката е определена на случаен принцип, като е отчетена концентрацията на проекти по Ос 1 в различните административни области – Пловдив, Пазарджик, Плевен, Велико Търново, Хасково, Ямбол и Сливен. Организирането и провеждането на анкетното проучване е осъществено със съдействието на Националната служба за съвети в земеделието (НССЗ) и Аграрен университет – Пловдив.

За обработване на събраните данни са използвани следните методи: дескриптивен анализ, графичен анализ, експертна оценка и статистически метод за изследване на взаимовръзка между фактори (хи-квадрат анализ).

В анкетната карта земеделските производители оценяват доколко всяка една мярка е постигнала заложените цели. Използва се тристепенна скала за оценка (1 – нисък принос; 2 – среден принос; 3 – висок принос).

Чрез получените отговори в анкетните карти, прилагайки хи-квадрат метода, се разкриват реализираните цели, които имат неслучайна (обективна) връзка с прилагането на всяка една отделна мярка. Необходимо е да се отбележи, че освен изследваните проблеми върху ефективността от приложението на мерките от Ос 1, въздействат и множество други фактори, които тук не са изследвани, поради невъзможността да бъдат обхванати в рамките само на едно изследване.

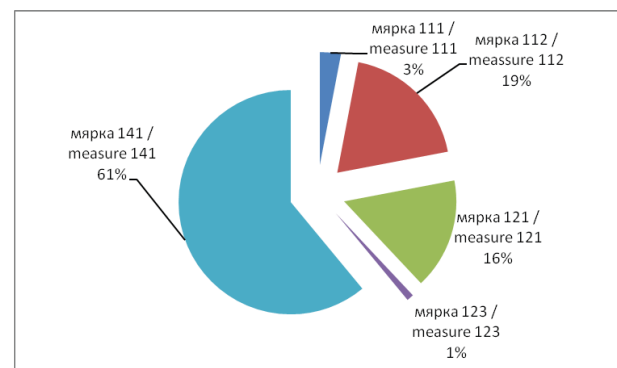
В настоящото изследване се оценява ефектът от приложението на осем мерки: Мярка 111 „Професионално обучение и информационни дейности, и разпространение на научните знания“; Мярка 112 „Създаване на стопанства на млади фермери“; Мярка 114 „Използване на консултантски услуги от фермери и собственици/ползватели на гори“; Мярка 121 „Модернизиране на земеделските стопанства“; Мярка 122 „Подобряване на икономическата стойност на горите“; Мяр-

ка 123 „Добавяне на стойност към земеделски и горски продукти“; Мярка 141 „Подпомагане на полупазарните стопанства“; Мярка 142 „Създаване на организации на производители“. Всяка една от изброените мерки има принос към точно определени цели по Ос 1 на ПРСР. Тази определеност е изобразена графично със заштриховано поле (табл. 1). Заштрихованите полета показват между кои мерки и кои цели се търси статистически значима връзка.

Резултати от анкетите

Основният дял от респонденти (над 80%) са земеделски производители (физическо лице), което дава възможност да се оцени ефектът от Програмата при малките стопанства, които изпитват сериозни затруднения при осъществяване на своята стопанска дейност.

При така структурираната извадка най-голям интерес се наблюдава към Мярка 141 „Подпомагане на полупазарните стопанства“ (фиг. 1). Над 60% от анкетираните земеделски стопанства са получили подкрепа по мярката, което определя релевантност на оценката от гледна точка на стопанства, които желаят да се развият в земеделския сектор. Следващата по популярност е Мярка 112 „Създаване на стопанства на млади фермери“, което отново потвърждава констатацията, че оцен-



Фиг. 1. Структура на проектите, изпълнявани по мерките от Ос 1

Fig. 1. Structure of projects on Axes 1

Източник: Собствено проучване, 2014.

Source: Own survey, 2014.

Таблица 1. Анкетна карта
Table 1. Questionnaire

До каква степен отделните мерки, са допринесли за подобряване на... To what extent do you think each measure contributes to...	Мярка 111 / Measure 111	Мярка 112 / Measure 112	Мярка 114 / Measure 114	Мярка 121 / Measure 121	Мярка 122 / Measure 122	Мярка 123 / Measure 123	Мярка 141 / Measure 141	Мярка 142 / Measure 142
1. Конкурентоспособността на земеделския и горския сектор. / Competitiveness of agro and forest sectors.								
2. Използването на производствените фактори в земеделското стопанство. / Use of production factors.								
3. Достъпа до пазар и за увеличаване на продажбите. / Access to markets.								
4. Въвеждане на нови технологии и иновации. / Application of new technologies.								
5. Преструктурирането на стопанствата. / Reorganizing of farms.								
6. Устойчивото развитие на стопанствата. / Sustainable development of farms.								
7. Намаляване структурните диспропорции между земеделския сектор в България и земеделския сектор на ЕС-15. / Cohesion between BG agriculture and EU.								
8. Жизнеността на земеделското стопанство. / Vitality of farms								
9. Разнообразяване на производството. / Diversification of production.								
10. Обучението е допринесло за повишаване на знанията в областта на опазване на околната среда и горското стопанство. / More knowledge in protection of natural. Environments.								
11. Подобряване на човешкия потенциал в земеделския сектор. / Improvement of labor potential in agriculture.								
12. Постигане на стандартите и качеството в ЕС. / Achieve standards of EU.								
13. Поддържане или подобряване на устойчивото управление на горите. / Improvement of forest management.								

Легенда: Попълват се само заштрихованите полета. Скала за оценка: 1 – ниска; 2 – средна; 3 – висока. /
Fill only grey boxes. Scale of evaluation: 1 – low; 2 – medium; 3 – high.

ката разкрива как се оценява потенциалът на Програмата за развитие на земеделския сектор в България. Други мерки от Ос 1, по които са кандидатствали респондентите, са Мярка 121 „Модернизиране на земеделските стопанства” и Мярка 123 „Добавяне на стойност към земеделски и горски продукти”. Проектите по тези мерки са малко на брой, тъй като малките стопанства трудно могат да реализират подобен проект.

В табл. 2 са поместени резултатите от извършената проверка на статистически хипотези за взаимовръзка между основните цели и мерките на Ос 1. В резултат от този анализ се установи, че голяма част от мерките имат статистически значим принос за постигането на целите. Установява се, че Мерки 111, 114 и 142 нямат статистически доказан принос за постигането на която и да е от целите по Ос 1.

Анкетното проучване показва, че прилаганите мерки в рамките на Ос 1 имат умерен принос за повишаване на конкурентоспособността на земеделието и горското стопанство. Оценяваните мерки не са получили висока оценка от 2 (по използваната скала за оценка, 2 – има умерено значение за изследвания проблем). Това говори за умерен успех на мерките при удовлетворяване на посочените по-горе нужди на земеделските производители.

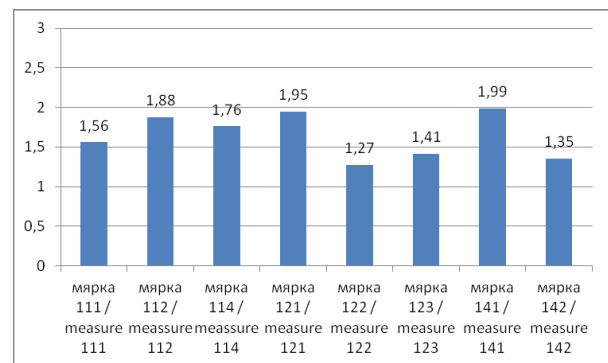
Най-висок принос за повишаване на конкурентоспособността на земеделския сектор имат мерките: 141 „Подпомагане на полупазарните стопанства”, 121 „Модернизиране на земеделските стопанства” и 112 „Млад фермер” (фиг. 2). Тези две мерки формират над 75% от отговорите на земеделските производители за всички мерки по Ос 1. С най-нисък принос се определят мерките – 122 „Подобряване на икономическата стойност на горите” и 142 „Създаване на организации на производители”.

В следващия етап от анализа се определя приносът на всяка една мярка при постигането на целите на Ос 1 на ПРСР.

Полезните ефекти, които се постигат чрез Мярка 111, са в областта най-вече на повиша-

ването на знанията за опазване на околната среда и горското стопанство. Анкетиранията лица дават най-висока оценка на мярката при постигането на споменатия ефект (фиг. 3). Мярката е допринесла и за повишаване на конкурентоспособността на земеделския и горския сектор чрез трансфер на знания и опит в областта на цялостното управление на стопанството. Анкетиранията лица са на мнение, че мярката има слаб принос в постигането на качествените стандарти на ЕС.

Една от най-популярните мерки сред земеделските производители е Мярка 112 „Млад

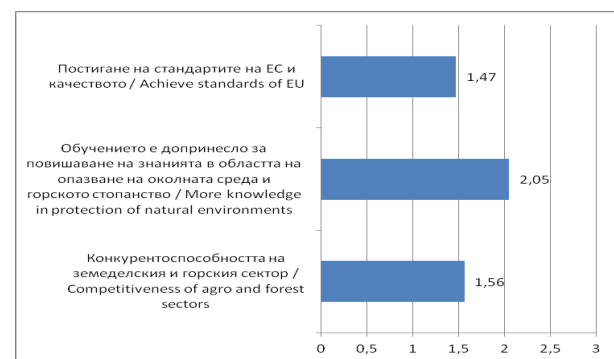


Фиг. 2. Оценка на приноса на мерките за конкурентоспособността на земеделския и горския сектор

Fig. 2. Evaluation of measures' contribution to competitiveness of agro and forest sectors

Източник: Собствено проучване, 2014.

Source: Own survey, 2014.



Фиг. 3. Оценка на постигнатите ефекти от прилагането на Мярка 111

Fig. 3. Evaluation of Measure 111

Източник: Собствено проучване, 2014.

Source: Own survey, 2014.

Таблица 2. Резултати от статистическа проверка на хипотези за взаимовръзка между целите и мерките по Ос 1
Table 2. Results of statistical hypothesis testing for a correlation between goals and measures under Axis 1

	Мярка 111 / Measure 111	Мярка 112 / Measure 112	Мярка 114 / Measure 114	Мярка 121 / Measure 121	Мярка 122 / Measure 122	Мярка 123 / Measure 123	Мярка 141 / Measure 141	Мярка 142 / Measure 142
	Няма връзка / No correlation	Има връзка / Correlation	Няма връзка / No correlation	Има връзка / Correlation	Има връзка / Correlation	Има връзка / Correlation	Има връзка / Correlation	Няма връзка / No correlation
Конкурентоспособност на земеделския и горския сектор / Competitiveness of agro and forest sectors	X	X	X	Има връзка / Correlation	X	X	X	X
Използване на производствените фактори в земеделското стопанство / Use of production factors	X	X	X	Има връзка / Correlation	Има връзка / Correlation	Има връзка / Correlation	Има връзка / Correlation	Има връзка / Correlation
Достъп до пазар и за увеличаване на продажбите / Access to markets	X	X	X	Има връзка / Correlation	Има връзка / Correlation	Има връзка / Correlation	Има връзка / Correlation	Има връзка / Correlation
Ввеждане на нови технологии и иновации / Application of new technologies	X	X	X	Има връзка / Correlation	X	X	X	X
Преструктуриране на стопанствата / Reorganizing of farms	X	Има връзка / Correlation	X	X	X	X	X	X
Устойчиво развитие на стопанствата / Sustainable development of farms	X	Има връзка / Correlation	X	X	Има връзка / Correlation	X	X	X
Намаляване на структурните диспропорции между земеделския сектор в България и земеделския сектор на ЕС-15 / Cohesion between BG agriculture and EU	X	X	X	X	X	X	Има връзка / Correlation	Няма връзка / No correlation
Жизненост на земеделското стопанство / Vitality of farms	X	X	X	Има връзка / Correlation	X	X	X	X
Разнообразяване на производството / Diversification of production	X	Има връзка / Correlation	X	X	Има връзка / Correlation	X	X	X
Обучението е допринесло за повишаване на знанията в областта на опазване на околната среда и горското стопанство / More knowledge in protection of natural environments	Няма връзка / No correlation	X	X	X	X	X	X	X
Подобряване на човешкия потенциал в земеделския сектор / Improvement of labor potential in agriculture	X	Има връзка / Correlation	X	X	X	X	X	X
Постигане на стандартите и качеството на ЕС / Achieve standards of EU	Няма връзка / No correlation	Има връзка / Correlation	X	X	X	Има връзка / Correlation	X	X
Поддържане или подобряване на устойчивото управление на горите / Improvement of forest management	X	X	X	X	Има връзка / Correlation	X	X	X

X – не се търси връзка между целта и мярката. / X – no intention to evaluate correlation between a goal and a measure.

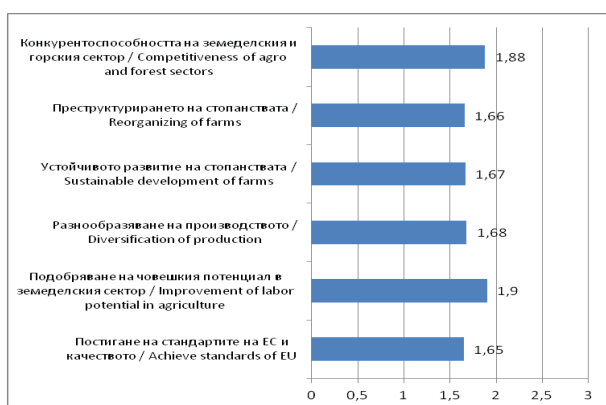
фермер”, чиято основна цел е подобряването на човешкия потенциал в отрасъл „Земеделие”. Трябва да се отбележи, че това е една от мерките, при която най-бързо се изчерпаха планираните средства за подпомагане. Въпреки това мнозинството от анкетираните лица, заявяват, че мярката е имала умерено въздействие върху техните стопанства и постигането на заложените цели, финансирани чрез Ос 1 на ОСП. Според респондентите мярката има най-висок принос в подобряването на човешкия потенциал в земеделския сектор (максимална оценка 1,9; фиг. 4). Полезен ефект от приложението на мярката се реализира и в областта на повишаването на конкурентоспособността на сектора. Големият размер на авансовите плащания и опростената форма на проекта за кандидатстване за финансово подпомагане в рамките на тази мярка са двата основни фактора за високите нива на усвояване на предвидените финансови средства. Може да се заключи, че Мярка 112 е изиграла ролята на ефективен финансов инструмент за постигане на мултиплициращи ефекти в земеделския сектор. Както посочват резултатите от анкетното проучване, земеделските производители са на мнение, че най-важните приоритети в повишаването на конкурентните предимства на сектора са постигнати най-вече чрез изпълнението

на Мярка 112 „Подобряване на човешкия потенциал и повишаване на конкурентоспособността на сектора”.

Мярката има нисък принос в разнообразяването на производството на стопанството, реструктурирането на неговата дейност и устойчивото му развитие.

Друга мярка с важно значение за развитието и постигането на конкурентни предимства на земеделския сектор е Мярка 121 „Модернизирание на земеделските стопанства”. И тази мярка е оценена с умерен принос в постигането на заложените цели, финансирани чрез Ос 1 на ОСП. Анкетираните лица посочват, че мярката най-вече е допринесла за повишаване на конкурентоспособността на земеделския и горския сектор (оценка 1,95 на фиг. 5). Мярката е допринесла за повишаване жизнеността на стопанството, въвеждането на нови технологии и иновации в производството, и ефективното използване на производствените фактори. Най-нисък принос мярката има при разширяването на достъпа до пазари и продажби.

Необходимо е да се отбележи, че проблемът с реализацията на продукцията е основен и често срещан ограничителен фактор в дейността на земеделските стопанства, които са специализирани в производства, различни от зърнопроизводството. Анкетираните земе-

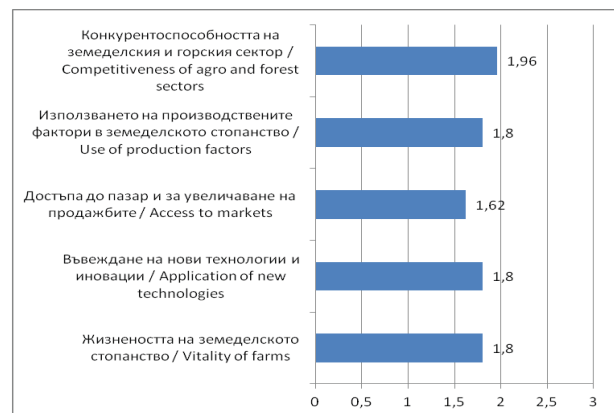


Фиг. 4. Оценка на постигнатите ефекти от прилагането на Мярка 112

Fig. 4. Evaluation of Measure 112

Източник: Собствено проучване, 2014.

Source: Own survey, 2014.



Фиг. 5. Оценка на постигнатите ефекти от прилагането на Мярка 121

Fig. 5. Evaluation of Measure 121

Източник: Собствено проучване, 2014.

Source: Own survey, 2014.

делски производители са на мнение, че е необходим друг механизъм за подпомагане при реализация на тяхната продукция, различен от сдружаването и възможността за директни продажби. Може би затова Мярка 121 има най-нисък принос в областта на реализацията на продукцията на стопанството.

Мярка 122 „Подобряване на икономическата стойност на горите” е оценена като мярка, имаща нисък принос в реализирането на посочените цели, залегнали в Ос 1 на ОСП. Оценката варира в диапазона от 1,22 до 1,33, което говори за едно песимистично мнение на земеделските производители относно постигнатите ефекти от приложението на конкретната мярка. На фиг. 6 ясно се вижда, че най-висок принос мярката има при разнообразяването на производството в стопанствата (максимална оценка 1,33).

Мярка 123 „Добавяне на стойност към земеделски и горски продукти” също е оценена като мярка, имаща нисък принос в реализирането на целите на Ос 1 на ОСП (фиг. 7). И тук прозира песимистичното мнение на анкетираниите относно постигнатите полезни ефекти от приложението на изследваната мярка. Значителен интерес към мярката са имали бенефициенти, които са се стремили да реализират стандарти в областта на повишаване на конкурентоспособността на сто-

панството и технологичното обновление на производството.

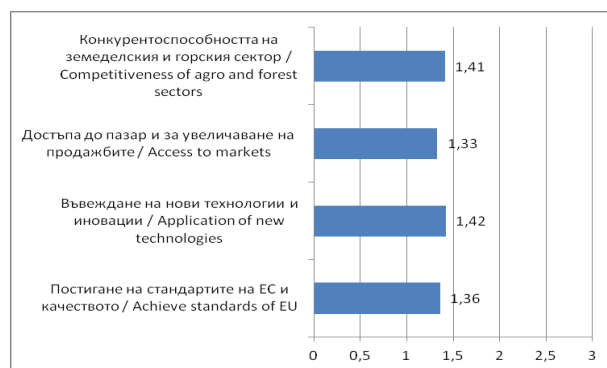
Мярка 141 „Подпомагане на полупазарните стопанства” е оценена от анкетираниите лица като такава, имаща умерен принос (оценката варира в интервала от 1,49 до 1,99) в реализирането на целите на Ос 1 на ОСП (фиг. 8). Безспорен е фактът, че тази мярка е широко популярна сред земеделските производители. По мнение на фермерите, мярката играе значителна социална роля в устойчивото развитие на техните стопанства. Въпреки относително малките финансови средства, които са предназначени за ползване по мярката, тя гарантира един минимум в жизнения стандарт на земеделеца. Земеделските производители заявяват, че тя им помага при изпълнение на всички плащания към държавния бюджет и дори им дава възможност да наемат поне още един човек на постоянен трудов договор, който да работи в стопанството. Резултатите от анкетното проучване показват, че мярката има най-висок принос в повишаването на конкурентоспособността на земеделското стопанство, като им дава възможност да са пазарноориентирани. Мярката е изиграла своята основна роля и като финансов инструмент, подпомагащ реструктурирането на земеделското стопанство, и е способствала



Фиг. 6. Оценка на постигнатите ефекти от прилагането на Мярка 122

Fig. 6. Evaluation of Measure 122

Източник: Собствено проучване, 2014.
Source: Own survey, 2014.



Фиг. 7. Оценка на постигнатите ефекти от прилагането на Мярка 123

Fig. 7. Evaluation of Measure 123

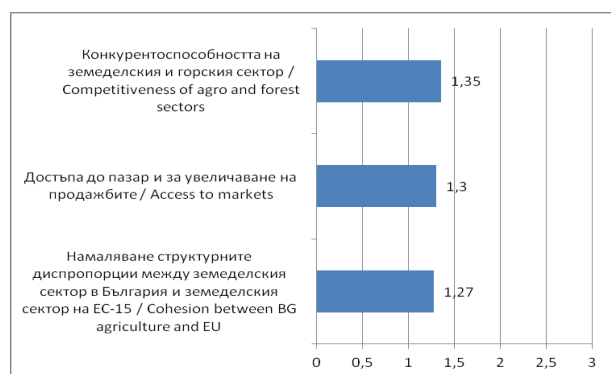
Източник: Собствено проучване, 2014.
Source: Own survey, 2014.

за увеличаване на продажбите през стопанската година.

Мярка 142 „Създаване на организации на производители” е оценена като мярка с нисък принос в реализирането на целите на Ос 1 на ОСП. Тази мярка реализира най-ниски ефекти от целия набор мерки, включени в разглежданата Ос на ОСП. Основна причина за това е строгият индивидуализъм в предприемаческата дейност, ценност, която земеделците нямат желание да жертват в замяна на коопериране в дейността. Земеделските производители са на мнение, че кооперирането е риск за тяхната дейност и не предпочитат тази форма на съвместен бизнес. Участието в браншови организации също не е приемлива алтернатива, която да замести кооперирането, поради недоверие. Мярката има подадени само два проекта, което може да се обясни с изложените по-горе аргументи. Мярка 142 получава относително ниска оценка за повишаването на конкурентоспособността на земеделския и горския сектор, за осигуряване на достъп до пазара и увеличаване на продажбите, както и за намаляване на структурните диспропорции в ЕС (фиг. 9).

Резултати от фокус групите

В резултат от проведените дискусии във фокус групите става ясно, че основните преч-



Фиг. 9. Оценка на постигнатите ефекти от прилагането на Мярка 142

Fig. 9. Evaluation of Measure 142

Източник: Собствено проучване, 2014.

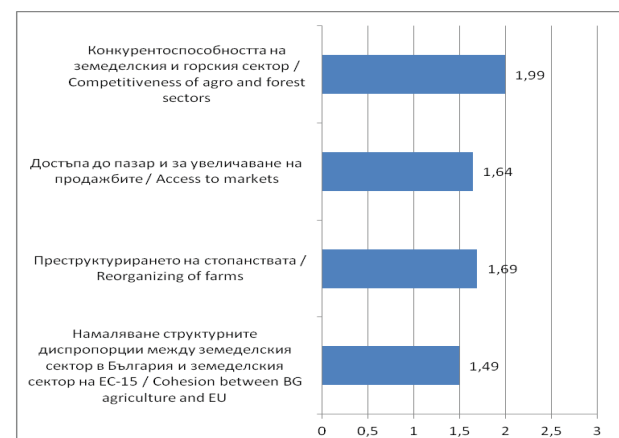
Source: Own survey, 2014.

ки за повишаване на конкурентоспособността на земеделските производители са: ограничен достъп до някои производствени ресурси и високи производствени разходи; недостатъчен оборотен капитал; ниска механизация на производството; ограничен достъп до пазара; конкурентният внос на земеделски продукти, както и често променящата се нормативна уредба; липсата на достатъчно опит в управлението на проектите, финансирани по отделните мерки (фиг. 10).

Изводи и препоръки

Според резултатите от статистическия анализ на отговорите в анкетата, най-висок принос за повишаване на конкурентоспособността на земеделските стопанства имат мерките – 141 „Подпомагане на полупазарните стопанства”, 121 „Модернизиране на земеделските стопанства” и 112 „Млад фермер”. Останалите мерки от Ос 1 имат ограничено влияние. Дефинираните проблеми във фокус групите, както и оценката на приложимостта на мерките дават основание да формулираме следните препоръки:

- Осигуряване на държавни гаранции за отпускане на кредит за нуждите на земеделските стопанства, както и създаването на условия за формиране на взаимоспомагателни кредитни, гаранционни и застрахователни фондове;

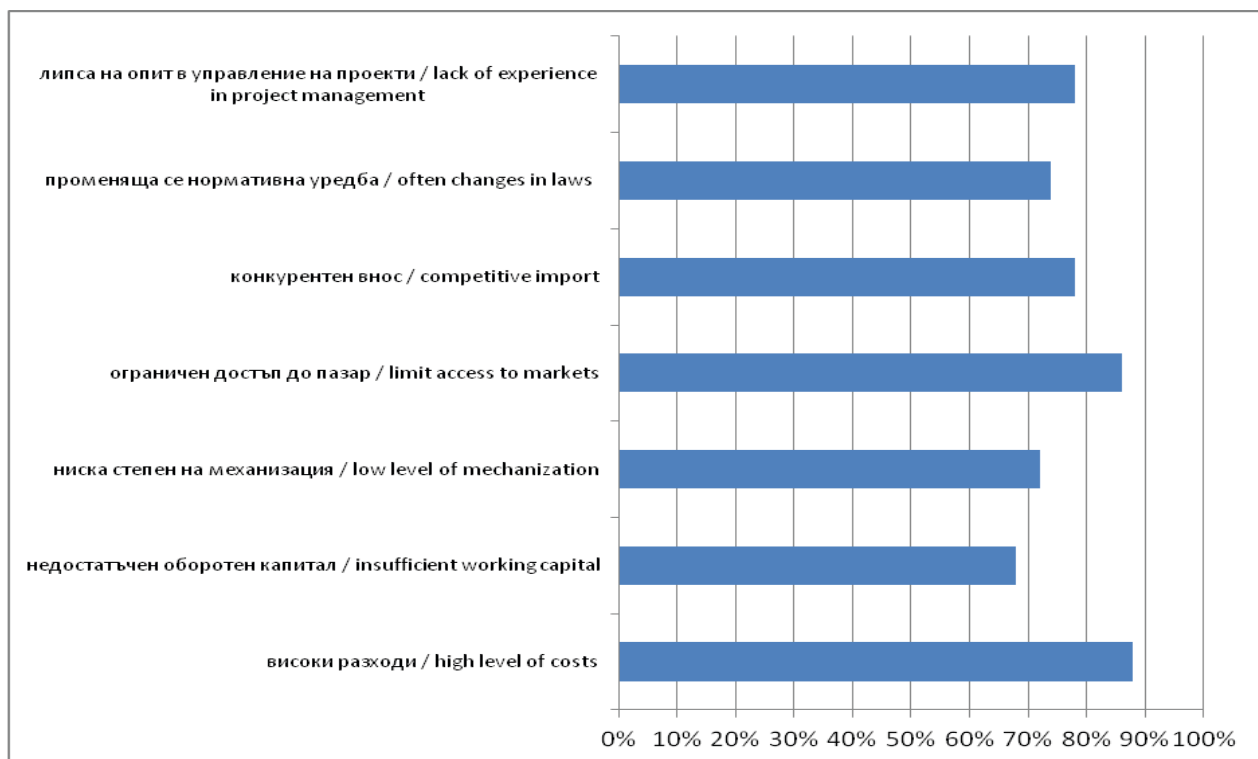


Фиг. 8. Оценка на постигнатите ефекти от прилагането на Мярка 141

Fig. 8. Evaluation of Measure 141

Източник: Собствено проучване, 2014.

Source: Own survey, 2014.



Фиг. 10. Относителен дял на земеделските производители, посочили основните пречки за повишаване на конкурентоспособността на стопанствата

Fig. 10. Main constraints for farmers

Източник: Собствено проучване, 2014.

Source: Own survey, 2014.

- Създаване на специална мярка за малките стопанства за закупуване на земеделска техника и прикачен инвентар;
- Увеличаване размера на авансовите плащания по отделните мерки;
- Облекчаване на режима за земеделските стопанства, желаещи да арендуват общинска земя;
- По-ясно представяне на правилата за кандидатстване по отделните мерки, (необходимите документи и изисквания да се уточняват предварително);
- Отпадане на ограничението на възрастта от 60 години, която се изисква, ако лицето иска да кандидатства за финансово подпомагане по отделните мерки;
- Увеличаване на бюджета и облекчаване на режима за кандидатстване по Мярка 141, която има социални функции и води до много полезни вторични ефекти;

- Отпадане на задължителното изискване земеделският производител (напр. пчелар) да обработва поне 10 дка земя;
- Предоставяне на право само на животновъдните стопанства да очертават пасищата в едно землище. Да не се изисква документ за собственост върху селскостопанската сграда при животновъдните стопанства, защото това ограничава достъпа до финансово подпомагане и увеличава административните разходи;
- Въвеждане на ефективна процедура за възражения срещу решения на Управляващия орган или Разплащателната агенция;
- Насърчаване на изграждането на местни земеделски тържища, на които правото да продават земеделска продукция имат само регистрираните земеделски производители;
- Насърчаване на местните преработвателни предприятия да работят с местни суровини;

- Повишаване капацитета на НССЗ с оглед да се отговори на очакванията на малките стопанства за предоставяне на повече консултантска помощ.

ЛИТЕРАТУРА

Съйкова, И. 2002. Статистическо изследване на зависимости. Изд. Стопанството, София.

Програма за развитие на селските райони 2007–2013, стр. 95-96 <http://prsr.government.bg/>

The effect of the measures under Axis 1 of the Rural Development Program 2007–2013 among Bulgarian farmers

P. BORISOV*, T. RADEV*, D. NIKOLOV**

**Agricultural University – Plovdiv*

***Institute of Agricultural Economics – Sofia*

(Summary)

For measures of Axis 1 is separated 42% of the EU Community's contribution for the three axes,

which determines their key role in the restructuring and modernization of Bulgarian agriculture, forestry and food industries. The aim of the study was to evaluate the effect of the implementation of Axis 1 of the Rural Development Program (RDP) on the competitiveness of the agricultural sector. As a result of discussions held in numerous focus groups and surveys, it is clear that the main obstacles to increasing the competitiveness of agricultural sector are: some limited access to productive resources and high production costs; insufficient operational capital; low mechanization of production; limited market access; competitive imports of agricultural products, and frequently changing regulations; lack of experience in managing projects funded by various measures. The highest contribution to solving these problems have measures – 141 “Support for semi-subsistence farms”, 121 “Modernization of agricultural holdings” and 112 “Young farmers”.

Key words: RDP, competitive ability, effects, measures, Axis 1