

## Развитие на организационно-стопанската структура на българското земеделие

Доц. д-р НИНА КОТЕВА

Институт по аграрна икономика – София

E-mail: ninakoteva@abv.bg

Целта на изследването е да се направи анализ и оценка на протичащото организационно-стопанско реструктуриране в селското стопанство и да се очертаят основните тенденции в развитието на отделните типове земеделски стопанства.

Изследването обхваща промените общо в организационно-стопанската структура и по различни типове стопанства. Анализът и оценката на протичащото реструктуриране на земеделските стопанства включва динамиката в броя и средния им размер, пазарната ориентация, специализацията и концентрацията на производството, и икономическия им потенциал.

В резултат на анализа са очертани следните основни тенденции и направени обобщаващи изводи за развитието на организационно-стопанската структура на българското земеделие:

- Трайна тенденция към намаляване на броя на земеделските стопанства, като процесите са най-динамични при дребните и малки стопанства. Протичащото реструктуриране обаче не води до съществени положителни промени в организационно-стопанската структура - запазва се доминиращият дял на дребните стопанства и малкият брой едри стопански структури;
- Запазване на нерационалната организационно-стопанска структура на земеделието. Задълбочава се двуполусният модел в структурата на земеделските стопанства - увеличава се диференциацията между размера на малките фамиленни ферми и големите стопанства на юридически лица;
- Положителна тенденция на уедряване на размерите, повишаване на равнището на специализацията и концентрацията на производството, подобряване на пазарната ориентация на земеделските стопанства;
- Запазване на нисък среден икономически размер и чувствителна разлика в потенциала по типове стопанства, в зависимост от тяхната специализация;
- Стопанствата в България са слабо диверсифицирани към други неземеделски дейности. Очерталата се тенденция към понижаване на равнището на диверсификация води до ограничаване на възможностите за повишаване на приходите и риск от нестабилност на доходите.

### Увод

Новите реалности налагат необходимостта от задълбочени изследвания на настъпващите промени в състоянието и тенденциите на развитие на аграрния сектор в България в условията на единен европейски пазар.

Въпросът за реструктурирането е изключително всеобхватен, като важна част от него е организационно-стопанското реструктуриране на българското земеделие. От изключителна важност са протичащите промени в земеделските стопанства. Наред с някои положителни тенденции, прилагането на европейската политика, предназначена за по-високо икономическо, технологично и пазарно равнище на земеделието от нашето, породила редица проблеми. Стои открит въпросът как протичащите структурни промени се отра-

зават върху развитието на земеделските стопанства.

**Целта** на изследването е да се направи анализ и оценка на протичащото организационно-стопанско реструктуриране в селското стопанство и да се очертаят основните тенденции в развитието на отделните типове земеделски стопанства.

Анализът обхваща организационно-стопанската структура в земеделието - като цяло, а също и по типове земеделски стопанства в зависимост от:

- юридическия статут - физически лица, земеделски кооперации и фирми (ЕТ, ООД, АД);
- големината - малки, средни и големи;
- специализацията - полски култури, зеленчуци, трайни насаждения, преживни жи-

вотни, свине и птици, и смесено производство.

Анализът и оценката на протичащото реструктуриране на земеделските стопанства обхваща динамиката в:

- броя и средния размер;
- пазарната ориентация;
- равнището на специализация, концентрация и диверсификация;
- икономическия потенциал.

В изследването са използвани следните научни методи: сравнителен анализ, метод на статистическите групировки, експертна оценка и др.

### **Структурни промени в броя и средния размер на земеделските стопанства**

За периода 2003-2010 г. се очертава трайна тенденция към намаляване на броя на земеделските стопанства почти наполовина - от

654,8 хил. на 371,1 хил. (табл. 1). Процесите на редуциране са най-динамични в дребните стопанства (до 2 ха), като намалението е почти 2 пъти. В по-малка степен намаление е отчетено и при малките стопанства (от 2 до 5 ха) - с близо 18%. Протичащите структурни процеси се характеризират с положителна тенденция на двойно увеличение на броя на средните стопанства (от 10 до 50 ха) и с близо 36% увеличение на сравнително по-едриите стопанства с размер на ИЗП над 100 ха.

Очакванията са, че очертаната тенденция на намаляване на броя на стопанствата, предимно за сметка на малките стопанства, ще продължи, макар и с по-слаби темпове.

Протичащото реструктуриране обаче не води до съществени положителни промени в организационно-стопанската структура. Нашето земеделие остава преобладаващо дребно, с доминиращ дял на дребните стопанства,

Таблица 1. Динамика в броя и размера на стопанствата  
Table 1. Dynamics of farms number and size

	2003	2005	2007	2010	Изменение Change 2010/2003, %
<b>Земеделски стопанства, хил. бр. Agricultural holdings, thousands</b>	<b>654,8</b>	<b>520,5</b>	<b>481,9</b>	<b>371,1</b>	<b>-43,3</b>
0 - < 2 ха	591,7	456,6	417,4	308,8	-47,8
2 - < 5 ха	41,9	40,5	39,2	30,4	-17,5
5 - < 10 ха	9,7	10,4	10,1	10,8	+11,3
10 - < 20 ха	4,0	4,8	5,5		
20 - < 30 ха	1,3	1,6	1,9	12,9	+98,4
30 - < 50 ха	1,2	1,3	1,6		
50 - < 100 ха	1,2	1,5	2,0	2,9	+141,6
≥ 100 ха	3,9	3,8	4,2	5,3	+35,9
<b>ИЗП, хил. ха UAA, thousands ha</b>	<b>2 904,5</b>	<b>2 729,4</b>	<b>3 050,7</b>	<b>3 620,9</b>	<b>+24,6</b>
0 - < 2 ха	312,8	241,4	191,1	144,3	-53,9
2 - < 5 ха	121,7	116,9	115,5	90,6	-15,6
5 - < 10 ха	64,2	66,9	66,6	73,0	+13,7
10 - < 20 ха	52,7	60,5	73,0		
20 - < 30 ха	29,8	36,1	45,5	279,7	+120,4
30 - < 50 ха	44,4	49,4	61,4		
50 - < 100 ха	83,1	101,1	139,5	203,0	+144,6
≥ 100 ха	2 195,8	2 057,1	2 358,2	2 830,3	+28,9
<b>Среден размер стопанство, ха Average farm size, ha</b>	<b>4,4</b>	<b>5,2</b>	<b>6,2</b>	<b>9,8</b>	<b>+122,7</b>

Източник: МЗХ, „Агростатистика”, Преброяване на земеделските стопанства през 2003 и 2010 г., и собствени изчисления.

Source: MAF, "Agro statistics", Census of agricultural holdings in 2003 and 2010 and own calculations.

въпреки намалението със 7% на техния дял - от 90% през 2003 г. на 83% за 2010 г. За същия период останалите промени в организационно-стопанската структура на нашето земеделие са по-незначителни - с около 2% е нараснал дялът на малките стопанства с размер от 2-5 ха и на средните стопанства с размер в границите от 10-50 ха. В останалите групи стопанства изменението е под 1%.

За анализирания период настъпват промени и в структурата на ИЗП по групи стопанства, в зависимост от техния размер.

Чувствителното намаление на общия размер на ИЗП, стопанисвана от дребните и малки стопанства, води и до значително намаление на този дял в общата ИЗП в страната. Докато през 2003 г. дребните и малки стопанства, представляващи 96,7% от всички стопанства, обработват 15% от общата ИЗП в страната, в резултат на посочените структурни промени през 2010 г. тези стопанства представляват вече 91,4%, но разполагат със значително по-малък дял земя - 6,5%.

В останалите групи стопанства, промените в структурата на ИЗП са по-незначителни - в границите около и под 3%.

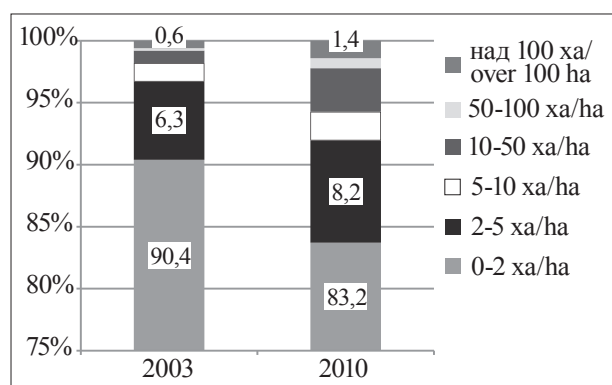
На другия полюс са най-едрите стопанства, които през 2010 г. представляват едва 1,4% от стопанствата, но стопанисват над 78% от общата ИЗП в страна (фиг. 1 и 2). Данните показват, че се запазва силно дуалистичната организационно-стопанска структура в българското земеделие.

Анализът на данните (табл. 1) очертава трайна тенденция на нарастване на общия размер на ИЗП след влизането на страната в ЕС, в резултат на активизиране търсенето на земя, акумулирането на по-нископлодородни земи и наличието на стимули за разширяване на стопанствата, с цел акумулирането на повече субсидии, изплащани на 1-ца площ (европейски и национални) - от 3 050,7 хил. ха през 2007 г. на 3 620,9 хил. ха за 2010 г. В резултат на протичащите структурни промени се увеличава средният размер на стопанство от 4,4 ха през 2003 г. на 9,8 ха за 2010 г. (табл. 1). Въз основа на резултатите от анализа се налага изводът, че про-

тичащите структурни процеси водят до уедряване на земеделските стопанства в страната, ускорявани главно под влияние на директните плащания.

Сравнителният анализ показва чувствителна разлика в средните размери по групи стопанства. За 2010 г. средният размер на дребните стопанства е едва 0,5 ха, на малките - 2,9 ха, а на най-едрите стопанства - 534 ха.

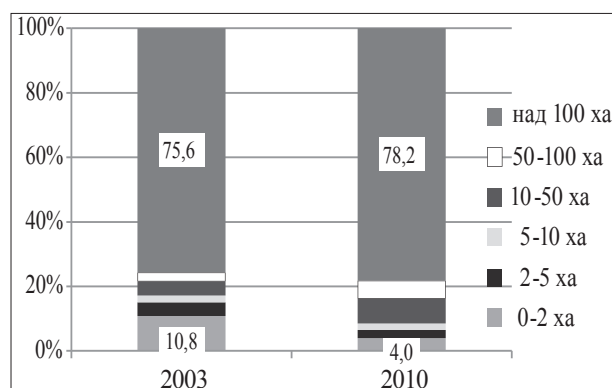
Интерес представлява промяната в размера на стопанствата в отделните групи. Анализът на данните показва, че в периода 2003-2010 г. няма промяна в средните размери на



Фиг. 1. Структура на земеделските стопанства по размер на ИЗП

Fig. 1. Farms structure, according UAA amount  
Източник: МЗХ, „Агροстатистика”, Преброяване на земеделските стопанства през 2003 и 2010 г., и собствени изчисления.

Source: MAF, "Agro statistics", Census of agricultural holdings in 2003 and 2010 and own calculations.



Фиг. 2. Структура на ИЗП по групи стопанства

Fig. 2. UAA structure per farms groups  
Източник: МЗХ, „Агροстатистика”, Преброяване на земеделските стопанства през 2003 и 2010 г., и собствени изчисления.

Source: MAF, "Agro statistics", Census of agricultural holdings in 2003 and 2010 and own calculations.

стопанствата до 10 ха. Има увеличение на средните размери на стопанствата в границите от 10 до 100 ха. При най-едрите стопанства (над 100 ха) е регистрирано намаление на средния им размер.

### Структурни промени по юридически статут на стопанствата

Изследването на структурните промени е допълнено и с анализ на организационно-стопанската структура по юридически статут на земеделските стопанства. Наред с фамилните стопанства, трайно са се утвърдили и се развиват и други форми на аграрен бизнес - производствени кооперации, еднолични търговци, търговски дружества. За анализирания период 2003-2010 г. структурните промени са свързани с намаляване на броя на стопанствата при всички организационни форми, с изключение на търговските дружества, като протичат с различна интензивност (табл. 3):

- най-динамични са процесите в групата на стопанствата на физически лица в посока на редуциране на техния брой, дължащо се главно на преустановяване дейността на дребните стопанства. Въпреки това, в организационно-стопанската структура стопанствата на физическите лица запазват доминиращия си относителен дял (98%), като стопанисват 33,8% от ИЗП в страната;

- при кооперациите също се очертава тенденция към намаляване на техния брой. След присъединяване на България към ЕС, въвеждането на директните плащания повиши цената на земята и рентата. При по-нискоефективното производство част от кооперациите не можаха да отговорят на очакванията на собствениците на земи за повишаване на рентата. Причините за преустановяване дейността на част от кооперациите се дължи на изтегляне на земята от собствениците, с цел продажба, или предоставянето им на търговски дружества срещу по-висока рента. Броят на

Таблица 2. Динамика в средния размер на земеделските стопанства  
Table 2. Dynamics of average farms' size

Размер на земеделските стопанства Farms' size	Среден размер на стопанствата в групата, ха Average farms' size in the group, ha	
	2003	2010
0 - < 2 ха/ha	0,5	0,5
2 - < 5 ха/ha	2,9	2,9
5 - < 10 ха/ha	6,6	6,8
10 - < 50 ха/ha	19,5	21,7
50 - < 100 ха/ha	69,2	70,0
≥ 100 ха/ha	563,0	534,0

Източник: МЗХ, „Агростатистика“, Преброяване на земеделските стопанства през 2003 и 2010 г., и собствени изчисления.

Source: MAF, "Agro statistics", Census of agricultural holdings in 2003 and 2010 and own calculations.

Таблица 3. Динамика в броя на стопанствата и размера на ИЗП по юридически статут  
Table 3. Dynamics of farms' number and UAA amount, per juridical status

Юридически статут Juridical status	Брой стопанства		ИЗП (ха)	
	2003 г.	2010 г.	2003 г.	2010 г.
Физически лица / Individuals	648 274	350 041	879 678	1 201 280
ЕТ / Sole traders	2 870	21 34	340 861	544 388
Кооперации / Cooperatives	1 973	941	1 169 309	643 555
Търговски дружества / Trade companies	1 331	3 639	469 197	1 151 451
Сдружения и други / Associations and others	360	319	45 434	76 292

Източник: МЗХ, „Агростатистика“, Резултати от преброяване на земеделските стопанства в България през 2003 г. и 2010 г.

Source: MAF, "Agro statistics", Census of agricultural holdings in 2003 and 2010 and own calculations.

кооперациите от 1973 през 2003 г. намалява на 941 за 2010 г., което е свързано и с намаляване на относителния дял в ИЗП - от 30,6% на 17,8%.

По експертна оценка след 2010 г. се очаква броят на земеделските кооперации да се запази в тези граници. Основания за това са, че въпреки по-нискоефективното производство, в условията на ОСП те получават сериозна подкрепа по линия на директните плащания, поради добрата осигуреност със земя, която стабилизира икономическото им състояние;

- значително увеличение на броя на търговските дружества, като в организационно-стопанската структура през 2010 г. вече заемат 1%, но стопанисват близо 32% от ИЗП в страната;

- в групата на стопанствата на ЕТ промяната е незначителна, в посока към намаляване на техния брой, като запазват дела си в ИЗП - 15%.

Резултатите от анализа на стопанствата по юридически статут показват, че протичащите процеси не водят до съществени промени в организационно-стопанската структура на земеделието. Обликът на нашето земеделие продължава да се определя от стопанствата на физически лица, чиито относителен дял остава доминиращ - над 98%, и с

дял на стопанствата на юридически лица - едва 2%.

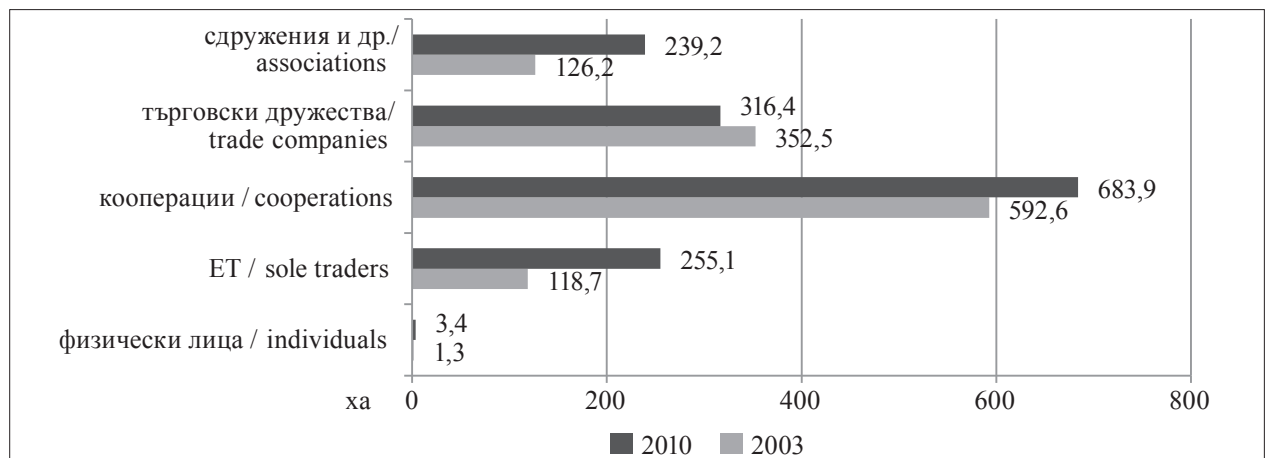
Уедряването на размерите на стопанствата е характерно за почти всички организационни форми на аграрен бизнес (фиг. 3):

- увеличението на средния размер на стопанствата на физически лица е незначително, поради ниския им икономически потенциал. За периода 2003-2010 г. средният им размер се е увеличил от 1,3 ха на 3,4 ха;

- стопанствата на юридическите лица са едри стопански структури. Те се развиват в икономически граници, съизмерими с европейските, имат потенциал за усвояване на европейските и национални субсидии, и възможности за по-значително увеличаване на техните размери. С най-добра осигуреност с поземлени ресурси през 2010 г. остават производствените кооперации със среден размер 683,9 ха, следвани от търговските дружества - 316,4 ха, и едноличните търговци - 255,1 ха.

Анализът на резултатите показва, че диференциацията между размерите на земеделските стопанства по юридически статут се задълбочава.

Налага се изводът, че двуполусният модел на организационно-стопанската структура в земеделието се изостря и се задълбочава разликата в размерите на земеделските стопанства по юридически статут.



Фиг. 3. Динамика в средния размер на стопанствата по юридически статут

Fig. 3. Dynamics of average farm size, according their juridical status

Източник: МЗХ, „Агростатистика”, Резултати от преброяване на земеделските стопанства в България през 2003 г. и 2010 г.

Source: MAF, "Agro statistics", Results from the census of agricultural holdings in Bulgaria in 2003 and 2010.



**Промени в равнището на специализация и концентрация на производството в земеделските стопанства**

Анализът по специализация показва ясно изразена тенденция към намаляване на броя на земеделските стопанства във всички групи, в резултат на общата тенденция на редуциране броя на стопанствата. Процесите протичат с различна интензивност. Сравнителният анализ показва, че процесите на редуциране са по-интензивни при стопанствата със смесено производство, в сравнение със специализираните стопанства. Най-високо е намалението при смесените животновъдни стопанства - с близо 84%, следвани от смесените растениевъдни стопанства - съответно с 80%. На този фон намалението в растениевъдно-животновъдните стопанства е значително по-малко - с 31%.

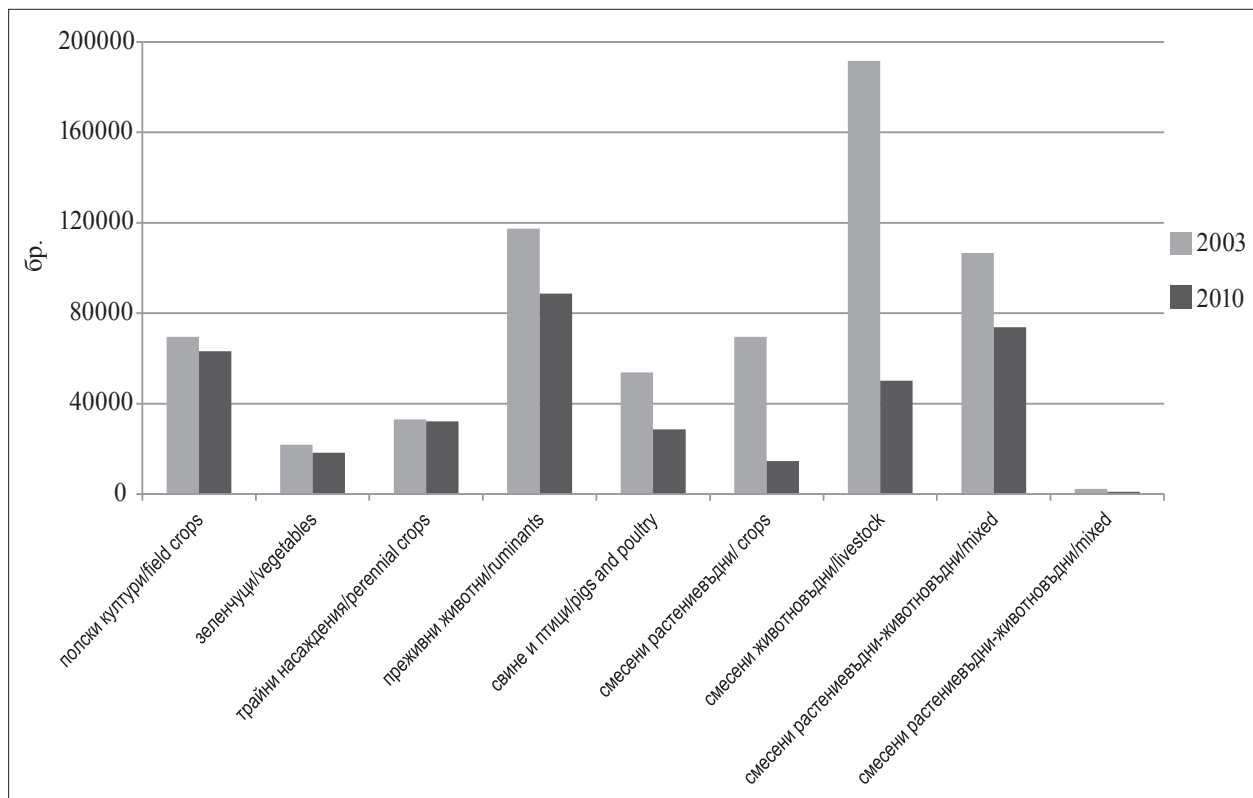
В резултат на протичащите процеси, от специализираните стопанства с най-голям брой

през 2010 г. са стопанствата, отглеждащи преживни животни - 88 630, следвани от стопанствата с полски култури - 63 112.

При специализираните стопанства най-голямо е намалението при животновъдните стопанства, съответно отглеждащи свине и птици - с 47%, а с преживни животни - 25%.

При специализираните растениевъдни стопанства намалението е значително по-малко - например при стопанствата с полски култури - с 9%, а при зеленчуците - 16%. Промяната в броя на стопанствата с трайни насаждения е минимална - под 3%, което се обяснява с дълготрайния характер на направените вложения и бавния процес на промяна в специализацията.

В резултат на протичащите процеси се очертава положителна тенденция на повишаване равнището на специализация на земеделските стопанства. За анализирания период значително се повишава делът на специали-



Фиг. 4. Динамика в броя на стопанствата по специализация

Fig. 4. Dynamics of farm number, according the specialization

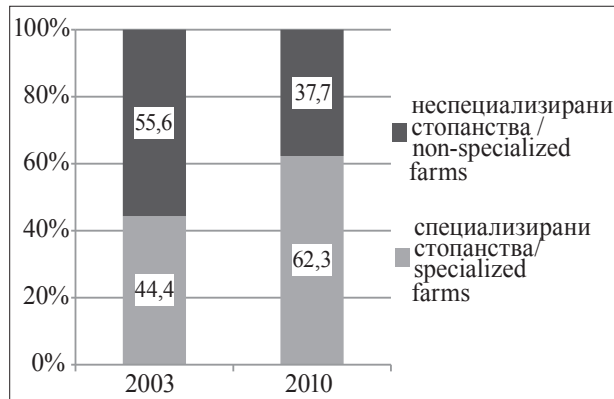
Източник: МЗХ, „Агростатистика”, Резултати от преброяване на земеделските стопанства в България през 2003 г. и 2010 г.

Source: MAF, “Agro statistics”, Census of agricultural holdings in 2003 and 2010 and own calculations.

зираните стопанства - от 44,4% през 2003 г., на над 62% за 2010 г.

**Анализът на концентрацията на производство** е проведен по основни групи култури и животни.

Сравнителният анализ показва, че средните площи на екстензивните култури значително превишават площите с интензивно производство. Слънчогледът се отглежда на най-голяма средна площ на стопанство. Тази тенденция се запазва за целия анализиран период. На следващо място по равнище на концентрация на производството е пшеницата. Съответно средният размер на отглежданите полски зеленчуци в стопанствата е най-нисък.



Фиг. 5. Специализация на стопанствата

Fig. 5. Farms specialization

Източник: МЗХ, „Агростатистика”, Резултати от преброяване на земеделските стопанства в България през 2003 г. и 2010 г.

Source: MAF, “Agro statistics”, Census of agricultural holdings in 2003 and 2010.

Концентрацията на производство е характерна при всички отглеждани култури, като протича с различна интензивност. Най-динамични са процесите на концентрация на производството при зеленчуците, царевицата за зърно и пшеницата. Най-нисък е темпът на изменение в средните площи с тютюн.

Анализът на средния брой отглеждани животни в стопанствата показва, че за всички групи животни е характерно дребното производство. През 2003 г. средният брой говеда в стопанство е 3 бр., овце - 7 бр., свине - 5 бр., и т. н.

За анализирания период е отчетен темп на увеличение на средния брой говеда, овце и птици в стопанствата. Данните показват, че през 2010 г. средният брой говеда в стопанствата е нараснал на 6 бр., овцете - на 15 бр., и птиците на 94 бр.

Въпреки очерталата се тенденция на концентрация на производството, и в края на анализирания период се запазва сравнително малкият среден брой животни, отглеждани в стопанствата.

Сравнителният анализ в двата подотрасъла показва, че процесите на концентрация в растениевъдството са по-динамични отколкото в животновъдството.

### **Промени в икономическия размер на земеделските стопанства**

**Анализът на икономическия потенциал** на земеделските стопанства през 2003 г. е проведен по икономически единици (ИЕ).

Таблица 4. Средна площ на отглежданите култури в стопанствата, дка  
Table 4. Average area of grown crops

Основни култури Main crops	2003	2010	Изменение/Change 2010/2003, %
Мека пшеница / Common wheat	83,2	230,4	277
Ечемик / Barley	54,3	127,7	235
Царевица за зърно / Maize for grain	13,2	46,1	349
Слънчоглед / Sunflower	222,6	434,1	195
Тютюн / Tobacco	5,6	7,4	132
Полски зеленчуци / Field crops	1,8	6,4	355
Трайни насаждения / Perennial crops	3,9	8,4	215

Източник: МЗХ, „Агростатистика”, Резултати от преброяване на земеделските стопанства в България през 2003 г. и 2010 г.

Source: MAF, “Agro statistics”, Census of agricultural holdings in 2003 and 2010.

Над 76% е дялът на дребните предимно натурални стопанства с икономически размер до 1 ИЕ. На следващо място по значение са полупазарните стопанства с икономически потенциал от 1-4 ИЕ. Пазарноориентираните стопанства над 4 ИЕ са под 3%.

Резултатите показват, че обликът на нашето земеделие се определя от малките стопанства, като в тази група важно икономическо и социално значение имат дребните, предимно натурални стопанства до 1 ИЕ.

Анализът по специализация на земеделските стопанства показва, че при всички производства преобладаващ е дялът на натуралните стопанства. Като този дял е най-висок при стопанствата със свине и птици - близо 97%, смесените животновъдни стопанства - над 87%, стопанствата с трайни насаждения - 81%. Това показва, че производството в тези сектори е изключително дребно и разпокъсано. Съответно с най-нисък дял на стопанствата до 1 ИЕ са отглеждащите полски култури и зеленчуци.

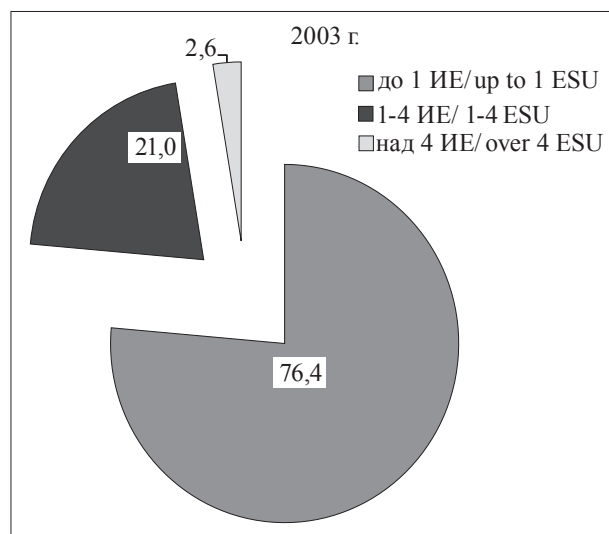
С изключение на стопанствата със свине и птици, на следващо място по значение са полупазарните стопанства, с относителен дял в границите от 12-39%.

Всички типове стопанства се характеризират с нисък дял на стопанствата с икономически потенциал над 4 ИЕ. Със значително по-висок относителен дял се отличават стопанствата с полски култури - близо 12%. На следващо място са стопанствата със зеленчуци - близо 10%, и специализираните животновъдни стопанства - малко над 6%. Стопанствата със смесено производство се характеризират

с нисък икономически потенциал, като относителният дял на стопанствата над 4 ИЕ е в границите около 2%.

Преобладаващият дял на стопанствата с нисък икономически потенциал формират и нисък среден икономически размер от 1,7 ИЕ (във II клас от осем възможни класове).

С най-висок среден икономически размер са стопанствата с полски култури - близо 6 ИЕ. Въпреки дребните размери на стопанствата със зеленчуци, поради интензивния характер на производството те имат сравнително висок икономически потенциал - близо 4 ИЕ. Останалите типове стопанства се ха-



Фиг. 6. Икономически размер на земеделските стопанства

Fig. 6. Economic size of agricultural holdings

Източник: МЗХ, „Агростатистика”, Резултати от преброяване на земеделските стопанства в България през 2003 г.

Source: MAF, “Agro statistics”, Census of agricultural holdings in 2003.

Таблица 5. Среден брой животни, отглеждани в стопанство

Table 5. Average animals number in farm

Групи животни Animals groups	2003	2010	Изменение/Change 2010/2003, %
Говеда / Cattle	3	6	187
Овце / Sheep	7	15	226
Кози / Goats	3	5	144
Свине / Pigs	5	8	160
Птици / Poultry	44	94	214

Източник: МЗХ, „Агростатистика”, Резултати от преброяване на земеделските стопанства в България през 2003 г. и 2010 г.

Source: MAF, “Agro statistics”, Census of agricultural holdings in 2003 and 2010.



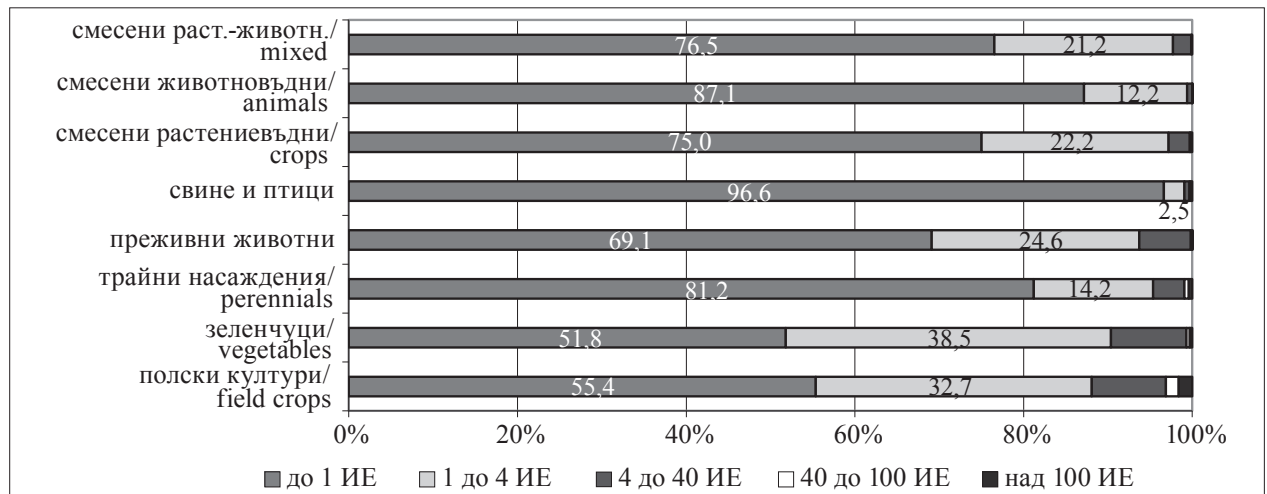
рактиризирант със значително по-нисък икономически потенциал.

Анализът на земеделските стопанства по икономически размер през 2010 г. е направен на базата на показателя „стандартен производствен обем” (СПО), който представлява стандартна стойност на брутната продукция (Регламент 1242/2008 г. на ЕС).

Анализът на данните показва, че се запазва преобладаващият дял на стопанствата с изключително нисък икономически потенциал - 69% от всички стопанства са със стандартен производствен обем до 2 000 евро (I клас). Като този дял варира в зависимост от специализацията на стопанствата. С най-ма-

лък относителен дял са зеленчукопроизводителните стопанства - 38,2%. Тези стопанства отглеждат високодоходни култури и, въпреки дребните си размери, успяват да реализират по-висок размер стандартен обем - от 2 000 до 8 000 евро, затова преобладаващият дял от тях - 42,3%, попадат в следващия клас по икономически размер.

Стопанствата с трайни насаждения са с най-висок относителен дял от I клас - близо 87%. При интензивно производство ниският икономически потенциал показва, че преобладаващият брой стопанства са с изключително дребни размери и влошено състояние на насажденията.



Фиг. 7. Структура на земеделските стопанства по икономически размер, 2003 г.

Fig. 7. Farms structure per economic size, 2003

Източник: МЗХ, „Агростатистика”, Резултати от преброяване на земеделските стопанства в България през 2003 г.  
Source: MAF, “Agro statistics”, Census of agricultural holdings in 2003.

Таблица 6. Среден икономически размер по специализация на стопанствата

Table 6. Average economic size, according the farms specialization

Специализация на стопанствата Farms specialization	2003	2005
Полски култури / Field crops	5,9	5,5
Зеленчуци / Vegetables	3,7	4,0
Трайни насаждения / Perennial crops	1,7	2,5
Преживни животни / Ruminants	0,8	1,0
Свине и птици / Pigs and poultry	2,1	1,7
Смесено производство / Mixed production	0,9	0,7
<b>Средно / Average</b>	<b>1,6</b>	<b>1,7</b>

Източник: МЗХ, „Агростатистика”, Структура на земеделските стопанства в България през стопанската 2004/2005 г.; Резултати от преброяване на земеделските стопанства в България през 2003 г. и собствени изчисления.  
Source: MAF, “Agro statistics”, Structure of agricultural holdings in Bulgaria for the agricultural year 2004/2005; Census of agricultural holdings in 2003 and own evaluations.

Според очакванията, най-голям дял на стопанствата с висок икономически потенциал над 50 хил. евро са в сектор „Полски култури” - близо 6%. На следващите места са стопанствата със зеленчуци - 2,4%, и свине и птици - 1,7%. В тази група останалите специализирани стопанства са с относителен дял под 1%.

Структурата на стопанствата формира средния икономически размер по типове стопанства, в зависимост от тяхната специализация. Средният икономически потенциал на земеделските стопанства в България е 6 640 евро СПО (III група от петнайсетстепенната скала).

Три групи стопанства реализират по-висок от средния за страната Среден икономически потенциал (СПО) - стопанствата, отглеждащи полски култури, зеленчуци, свине и птици.

Най-висок икономически потенциал имат стопанствата, отглеждащи полски култури - 18 265 евро СПО, което се дължи на факта, че най-едрите стопанства, отглеждащи зърнени култури и слънчоглед, са в тази група.

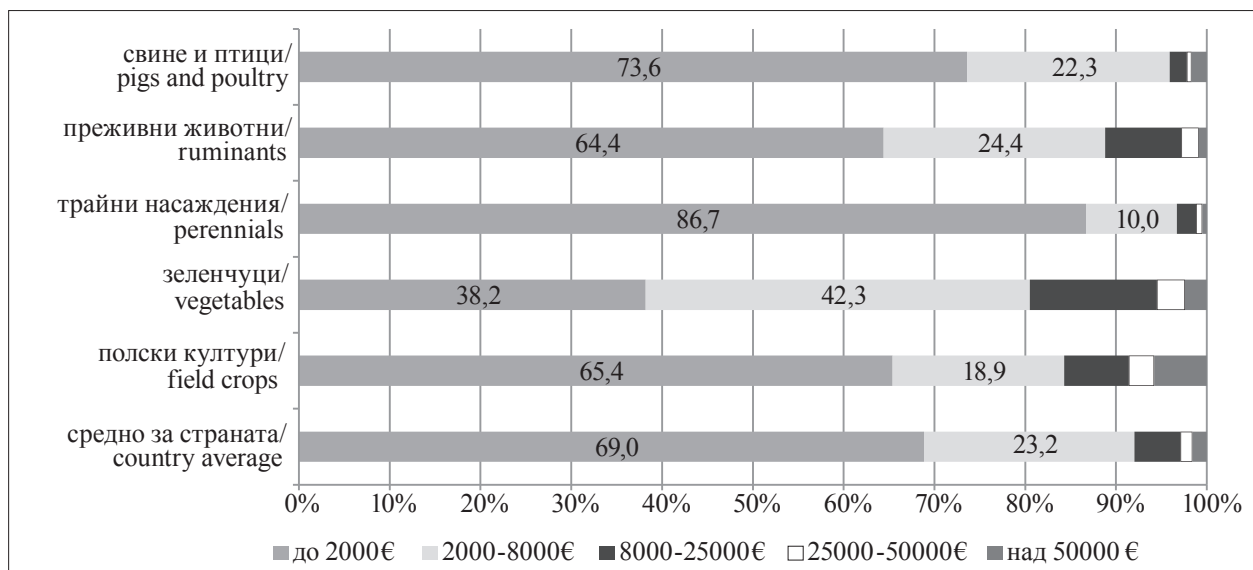
На следващо място със среден икономически размер от 12 204 евро са стопанствата, отглеждащи свине и птици, което е резултат от големия общ размер на СПО, реализиран от малкото на брой едри стопанства. Този

сектор се характеризира със силно разслоение на стопанствата по икономически размер - под 1% (0,7%) от стопанствата са с много висок икономически потенциал (с размер на СПО над 250 хил. евро), но реализират 75% от общия СПО в сектора. На другия полюс са дребните стопанства със СПО до 2 000 евро, представляващи 74%, но реализират само 6% от общия СПО в сектора.

С по-нисък икономически потенциал са стопанствата с трайни насаждения, преживни животни и смесено производство.

От специализираните стопанства с най-нисък икономически потенциал са стопанствата с трайни насаждения - средно 1 885 евро СПО, което се дължи на преобладаващия брой дребни стопанства и на изключително малкия брой едри стопански единици - 11 със СПО над 250 хил.

От неспециализираните стопанства с най-нисък икономически размер са смесените животновъдни стопанства - 1 523 евро СПО, който е и най-ниският размер от всички типове стопанства в страната. Причината е същата - висок дял на стопанствата от най-нисък икономически клас (до 2 000 евро) и символно брой на най-едрите стопанства с над 250 хил. евро СПО.



Фиг. 8. Разпределение на специализираните стопанства по икономически размер, 2010 г.

Fig. 8. Distribution of specialized per ESU farms, 2010

Източник: МЗХ, „Агростатистика”, Резултати от преброяване на земеделските стопанства в България през 2010 г.

Source: MAF, “Agro statistics”, Census of agricultural holdings in 2003.

За съжаление използваните различни методически подходи и показатели за определяне на икономическия потенциал на стопанствата през 2003 г. и 2010 г. не дават възможност за по-задълбочени сравнения и очертаване на тенденциите. Налага се изводът, че в страната остава преобладаващ дялът на стопанствата с нисък икономически потенциал.

**Промени в равнището на диверсификация и пазарна ориентация на земеделските стопанства**

Анализът на диверсификацията към други неземеделски дейности очертава малкия брой и нисък относителен дял на стопанствата, извършващи други дейности, носещи им допълнителни доходи в рамките на стопанската единица.

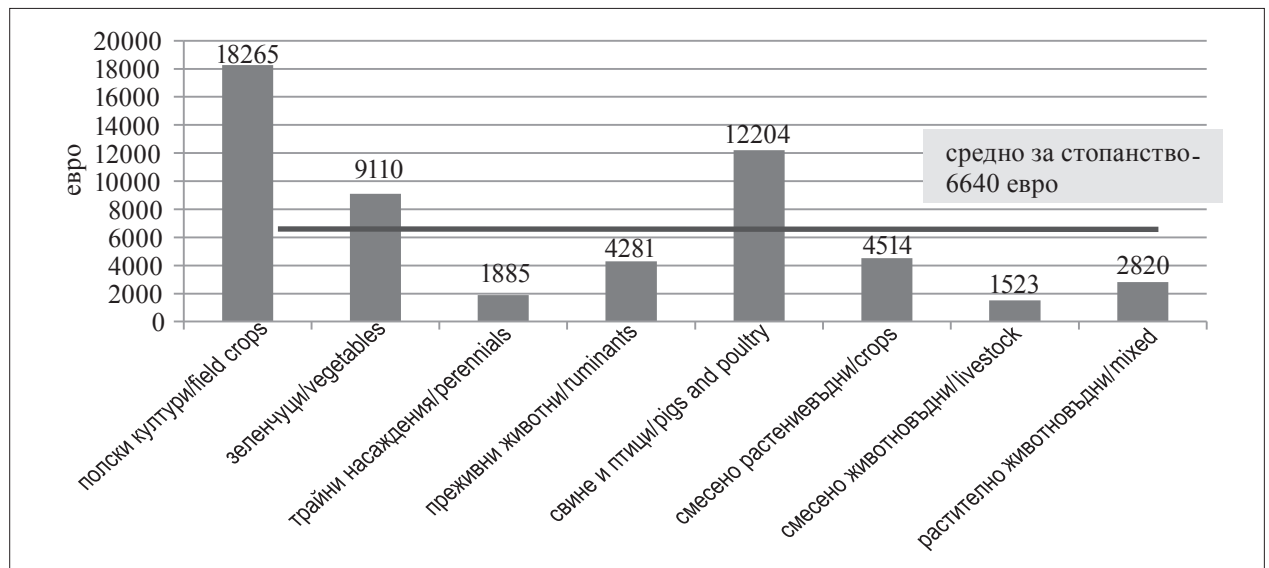
През 2003 г. близо 29 хил. стопанства, чийто относителен дял представлява 4,4% от всички стопанства в страната, имат допълнителни източници на доходи от неземеделска дейност. Основни източници на заетост са преработката на земеделски продукти, производството на риба и оказването на механизирани услуги.

За анализирания период се очертава ясно изразена тенденция към значително намаля-

ване на броя на стопанствата при всички видове заетост, извън селскостопанското производство. През 2010 г. броят на стопанствата, диверсифицирали производството, е значително по-нисък - само 3 610, което представлява само 1% от всички стопанства. Причините трябва да се търсят не само в общото намаление на стопанствата в страната, но и в друга посока. Липсата на стимули, недостатъчният опит, неефективната организация и недостатъчните допълнителни приходи водят до отказ на стопанствата от тези дейности. В условията на ОСП на ЕС подкрепата по мерките от ПРСР (главно по Ос 3 - М 311 „Разнообразяване към неземеделски дейности; М 312 „Подкрепа за създаване и развитие на микропредприятия“; М 313 „Насърчаване на туристическите дейности“ и др.), насочени към насърчаване въвеждането на неземеделски дейности в стопанствата, не са оказали очаквания положителен ефект.

Налага се изводът, че стопанствата в България са слабо диверсифицирани към други неземеделски дейности и равнището на диверсификация продължава да намалява, което създава риск от нестабилност на доходите.

Анализът на пазарната ориентация на земеделските стопанства през 2005 г. по-



Фиг. 9. Среден икономически размер по типове земеделски стопанства, 2010 г.

Fig. 9. Average economic size per farms types, 2010

Източник: МЗХ, „Агростатистика“, Резултати от преброяване на земеделските стопанства в България през 2010 г.  
Source: MAF, “Agro statistics”, Census of agricultural holdings in 2003.

казва, че преобладава делът на полупазарните стопанства - близо 69%. В тази група многообразието е голямо - има дребни натурални стопанства, малки и по-едри стопанства, в които над 50% от произведената продукция е предназначена за собствена консумация. Съответно делът на стопанствата, които реализират на пазара над половината от произведената продукция, е 31%, от тях 11,4% продават цялата продукция.

Сравнителният анализ показва, че за анализирания период се подобрява пазарната ориентация на стопанствата. Увеличава се броят и делът на земеделските стопанства, които реализират по-голяма част от продук-

цията на пазара. През 2010 г. близо 190 хил. стопанства или над половината от всички стопанства в страната осъществяват пазарна реализация на преобладаващата част от произведената продукция. Наред с разгледаните промени в организационно-стопанската структура на земеделието - намаляване на броя на дребните и малки стопанства, повишаване на специализацията, концентрацията на производството, принос за подобряване на пазарната ориентация на стопанствата има и получената подкрепа по редица мерки и механизми в условията на ОСП на ЕС (М 141 „Подпомагане на полупазарни стопанства в процес на преструктуриране”, М 121 „Модер-

Таблица 7. Разпределение на стопанствата според извършваните други неселскостопански дейности в рамките на стопанството

Table 7. Farms distribution according realized services and other non-agricultural activities

Вид на дейността Type of activity	Брой стопанства Farms number	
	2003	2010
Механизирани услуги / Mechanized services	9 684	2 645
Преработка на земеделски продукти / Agricultural products processing	13 665	307
Преработка на дървен материал / Wood processing	115	100
Селски туризъм / Agro tourism	338	145
Занаяти / Handcrafts	290	45
Рибовъдство и аквакултури / Fishery and aquacultures	1 064	108
Производство на възобновяема енергия / Renewable energy production	66	5
Други странични дейности / Other activities	3647	255
<b>Общо / Total</b>	<b>28 869</b>	<b>3 610</b>
Относителен дял от всички стопанства в страната Relative share of all farms in the country	4,4%	1,0%

Източник: МЗХ, „Агростатистика”, Резултати от преброяване на земеделските стопанства в България през 2003 г. и 2010 г.

Source: MAF, „Agro statistics”, Census of agricultural holdings in 2003 and 2010.

Таблица 8. Разпределение на стопанствата според направлението на земеделската продукция

Table 8. Distribution of farms according agricultural production orientation

Година Year	Стопанства, в които над 50% от общата стойност на земеделската продукция - за собствена консумация Farms with production for own consumption over 50 % of total agricultural production's value		Стопанства, в които под 50% от общата стойност на земеделската продукция - за собствена консумация Farms with production for own consumption under 50 % of the total agricultural production's value	
	Брой / Number	Отн. Дял Rel. share, %	Брой / Number	Отн. Дял Rel. share, %
2005	367 986	68,8	166 627	31,2
2010	177 253	48,6	187 857	51,4

Източник: МЗХ, „Агростатистика”, Резултати от преброяване на земеделските стопанства в България през 2010 г.; Структура на земеделските стопанства през стопанската 2004/2005 г.

Source: MAF, „Agro statistics”, Structure of agricultural holdings in Bulgaria for the agricultural year 2004/2005; Census of agricultural holdings in 2003 and own evaluations.

низиране на земеделски стопанства”, директни плащания, обучение, консултантски услуги, национална подкрепа и др.).

Когато се поставя въпросът за пазарната ориентация на стопанствата, има значение и въпросът за каналите на реализация на продукцията. При преобладаващото дребно и разпокъсано производство липсата на организации на производителите, проблемите с достъпа до пазара на производителите остават, което ги прави силно зависими от търговците на едро, прекупвачите и нелоялната конкуренция. За анализирания период остава почти непроменен броят на стопанствата, чиито продажби директно на консуматора надвишават половината от общия обем на продажбите. За сравнение данните са следните: през 2005 г. - броят на тези стопанства е 26 154, а през 2010 г. - 26 418.

За подобряване функционирането на хранителните вериги и стимулиране изграждането на къси хранителни вериги е необходимо развитие на пазарните структури и създаването на нормални пазарни отношения в земеделието: доизграждане на пазарните структури (борси, тържища, складови и хладилни бази) на регионален принцип; стимулиране на производството на качествена продукция; елиминиране на конкуренцията от неформалния сектор и нелегален внос; сдружаване на земеделските производители.

В резултат на анализа се очертават следните основни тенденции и обобщаващи изводи за развитието на организационно-стопанската структура на българското земеделие:

- Трайна тенденция към намаляване на броя на земеделските стопанства, като процесите са най-динамични при дребните и малки стопанства. Протичащото реструктуриране обаче не води до съществени положителни промени в организационно-стопанската структура - запазва се доминиращият дял на дребните стопанства и малкият брой едри стопански структури;

- Запазване на нерационалната организационно-стопанска структура на земеделието. Задълбочава се двуполносният модел в структурата на земеделските стопанства - увели-

чава се диференциацията между размера на малките фамилни ферми и големите стопанства на юридически лица;

- Положителна тенденция на уедряване на размерите, повишаване на равнището на специализация и концентрация на производството, подобряване на пазарната ориентация на земеделските стопанства;

- Запазване на нисък среден икономически размер и чувствителната разлика в потенциала по типове стопанства, в зависимост от тяхната специализация;

- Стопанствата в България са слабо диверсифицирани към други неземеделски дейности и очерталата се тенденция към понижаване на равнището на диверсификация води до ограничаване на възможностите за повишаване на приходите и риск от нестабилност на доходите.

## ЛИТЕРАТУРА

МЗХ. 2012. Преброяване на земеделските стопанства в България през 2010 г. Резултати.

МЗХ. 2005. Резултати от преброяване на земеделските стопанства в България през 2003 г.

Структура на земеделските стопанства през стопанската 2004-2005 г., МЗХ, „Агростатистика”.

## Development of organizational and economic structure of Bulgarian agriculture

N. KOTEVA

*Institute of agricultural economics – Sofia*

(Summary)

The research aim is to made analysis and assessment of currant organizational and economic restructuring of agriculture and to outline the main trends, according thef different farm types.

The research includes the general changes of the organization and economic structure and the changes per different farm types. The current farm restructuring analysis and estimation include the dynamic of farms number and average size, their market orientation, production specialization and concentration and their economic potential.



As a result of the analysis have been outlined general conclusions for Bulgarian agriculture's economic and organization structure:

- Sustainable trend to decrease of agricultural holdings number, as this process is more dynamic for the small farms. But the ongoing restructuring does not lead to significant changes of organization and economic structure - the predominant share of small farms maintains and the big economic units are few;

- The irrational organization and economic structure of agriculture maintains. The bipolar model of farms structure deepens - increase of the differentiation between the small family farms and the gross farms, owned by legal entities;

- Positive trend to size consolidation, increase of production specialization and concentration levels, improving of farms market orientation;

- Keeping of low average economic size and significant difference between farm types, according their specialization;

- Poor farm diversification to other non-agricultural activities; the outlines trend to diversification level decrease leads to restricted opportunity to revenues increase and risk of incomes instability.

**Key words:** structure of Bulgarian agriculture, types of farms, diversification, market orientation, specialization, economic potential

*Статията е постъпила в редакцията на 16.I.2014 г.*