

Основни тенденции в производството и пазара на пшеница

КИНА ИВАНОВА

Институт по аграрна икономика – София

E-mail: kinaivanova@hotmail.com

През последното десетилетие отглеждането на пшеница се превърна в модерно, високопроизводително производство. В резултат на благоприятните финансови възможности, които ни предостави Общата селскостопанска политика на ЕС - с директните плащания на единица площ, културата се развива във възходяща посока.

Целта на настоящата статия е да се направи анализ на производството и потреблението на пшеница в България и на световния пазар, и да се разкрият очакваните тенденции в търсенето и предлагането.

В статията се изследва състоянието и динамиката в размера на площта, средните добиви и производството на пшеница. Прави се баланс между производството и потреблението на зърно на вътрешния пазар и се доказва, че предлагането изпреварва търсенето, в резултат на което износът нараства. Анализира се равнището на изкупните цени и себестойността на пшеницата и се доказва, че цените, заедно със субсидиите на единица площ, стимулират разширяването на производството.

Сравняват се експортните цени на българската пшеница с тези на основните ни конкуренти на международния пазар. Проследяват се тенденциите в развитието на производството и потреблението на хлябно зърно, общо за света, и по основни страни. Доказва се, че потреблението нараства с по-бързи темпове от предлагането, в резултат на което складовите запаси намаляват. Правят се важни изводи и препоръки, свързани с очакваните тенденции в развитието на пазара на зърно.

Увод

Пшеницата е основен стратегически продукт в национален и световен мащаб. Ключовата роля, която играе за решаване на продоволствения проблем, определя необходимостта от внимателно анализиране и проследяване на тенденциите в нейното развитие. В период на световна икономическа и продоволствена криза зърното има специално значение. Целта на настоящата статия е да се направи анализ на производството и потреблението на пшеница в България и на световния пазар.

Производство и потребление на пшеница в страната

Пшеницата заема 25% от използваната земеделска площ и се превърна в основна експортна култура. Размерът на площта, засята с пшеница в страната, непрекъснато нараства и през 2012 г. достига 11,9 мил. дка, което е с 9,35% повече в сравнение с 2007 г.

За същия период средният добив се увеличава с още по-висок темп - 70,91% (табл. 1). Вследствие на повишаването на двата фактора производството на пшеница достигна

Таблица 1. Площи, среден добив и производство на пшеница
Table 1. Wheat - Areas, Average yield, Production

	2007	2010	2011	2012	Индекс,% 2012/2007
Засети площи (хил. дка) / Areas (thousand dka)	10 880	11 488	11 530	11 897	109,35
Среден добив (кг/дка) / Average yield (kg/dka)	220	362	393	376	170,91
Производство (хил. тона) / Production (thousand tons)	2 391	4 095	4 458	4 455	186,32

Източник: „Агροстатистика”, МЗХ.

Source: “Agrostatistics”, MAF.

4,5 мил. т., и показва ръст от 86,32% (табл. 1). През последните две години, обаче, обемът на пшеницата се задържа на едно и също равнище, което е индикатор за постигане на известен баланс между търсенето и предлагането.

Общото предлагане на пшеница през 2012-2013 пазарна година, формирано от начални стокови наличности, производство и внос, достига 4 894 хил. тона, което е с 18,36% по-високо от 2009-2010 г. Това равнище надхвърля вътрешното търсене с около 2 000 хил. т. и създава значителен потенциал за увеличение на износа.

Вносът на пшеница е ограничен, тъй като производството надхвърля вътрешното потребление. Стоковите наличности за 2012-2013 г. се оценяват на 368 хил. тона или са близо три пъти по-големи, в сравнение с 2009-2010 г. (табл. 2).

Общото потребление на пшеница (семена, изхранване на населението, фураж и износ) се оценява на 4 746 хил. тона - с 23% повече, в сравнение с 2009-2010 г. Потреблението на семена при средна посевна норма около 25 кг/дка се движи в границите между 280-300 хил. тона и зависи от площите, които се засяват с

пшеница (табл. 2). В структурата на потреблението настъпват известни промени. Пшеницата, използвана за производство на хляб и продажба на брашно, намалява с около 4-5%. За изследвания период варира между 1 050 - 1 100 хил. т. Това се обяснява както с намаляване на населението на България, така и с препоръките за здравословно хранене, които включват консумацията на по-малко хляб и тестени изделия.

По разчети на дирекция „Животновъдство” на МЗХ за 2012-2013 г. за изхранване на животните са необходими около 1 690 хил. тона зърно, в т. ч. около 656 хил. тона пшеница. Броят на животните, хранещи се със зърно за фураж, също показват тенденция на намаление, така че се очаква потреблението и в този сектор да продължи да намалява.

Забелязва се сериозен ръст при вноса на брашно, представен главно от твърда пшеница и смес от пшеница и ръж. Общо - от 5 726 т. през 2011-2012 г. нараства на 30 379 т. през 2012-2013 г., или близо пет пъти. Нарастващият внос се дължи главно на резкия спад в производството на твърда пшеница - от 153,3 хил. т. през 2011 г. на 50,2 хил. т. през 2012 г., и завишеното търсене на хранителни стоки от

Таблица 2. Предлагане и потребление на пшеница, хил. т.
Table 2. Supply and consumption (thousands tons)

Пазарна година / Market year	2009/10	2010/11	2011/12	2012/13 прогноза prognosis	2012/13 към 2009/10, %
Предлагане / Supply	4 135	4 413	4 861	4 894	118,36
1. Начална наличност / Beginning availability	124	280	368	368	297,00
2. Производство / Production	3 977	4 089	4 458	4455	115,56
3. Внос* / Import*	34	36	34	70	205,88
Потребление / Consumption	3855	4045	4492	4746	123,11
1. Семена / Seeds	287	288	297	300	104,52
2. Пшеница / Wheat	1 100	1 100	1 080	1 050	95,45
- за хляб / for bread	1 000	1 000	980	950	95,99
- за брашно / for flour	100	100	100	100	100,00
3. Пшеница за фураж / Wheat for fodder	872	610	620	656	75,22
4. Износ* / Export*	1 592	2 047	2 495	2 740	172,11
Крайни наличности / Ending availability	280	268	368	148	52,85

Източник: „Агрокстатистика”, МЗХ. НСИ - *внос и *износ;

Source: “Agrostatistics”, MAF; National Statistical Institute - importation and exportation.

Бележки: Балансът няма официален характер; данните за внос и износ включват и брашно в еквивалент на пшеница, при рандеман 72%.

рода на спагети, макарони и др. Част от вноса на различните видове брашно е предназначен за разнообразяване асортимента на хляба и по-пълно задоволяване на нарастващите изисквания на потребителите.

Високото производство на пшеница и намаляващото вътрешно потребление е важна предпоставка за реализиране на повече износ.

По данни на НСИ, за периода 2012-2013 г. общият износ на зърно възлиза на 2 629 хил. тона, от които 2 565,6 хил. тона пшеница. Спрямо предходната година нарастването е с 12,8%. Износът на брашно намалява с 15,6%. Очаква се до края на годината общият износ на пшеница (вкл. брашно) да достигне близо 2 800 хил. тона и да заеме водеща позиция в аграрния износ. Основен фактор за това увеличение са изключително добрите реколти от последните години, в комбинация с нарастващото търсене и високите цени на международния пазар.

Общата стойност на реализирания износ за разглеждания период е 513,7 мил. щ. д., при средно претеглена цена от 309 щ. д./тон. Износът на пшеница е насочен главно към страните от ЕС (93%). Основни контрагенти през 2011-2012 г. са Испания (1 035,8 хил. тона), Италия (476,1 хил. тона), Гърция (367,5 хил. тона) и Румъния (238,1 хил. тона).

Износът за трети страни е 170,6 хил. тона, като най-големи количества са реализирани в Етиопия (36,5 хил. тона), Либия (35,3 хил. тона) и Македония (32,4 хил. тона).

Анализът на производството и потреблението на пшеница в страната позволява да се разкрият и някои проблеми, свързани с това производство.

- Директните плащания на единица площ са едни от най-важните стимули за ускореното развитие на зърненото производство. Понататъшното разширяване на земите с пшеница, като култура със слята повърхност, води (според учени от ИАИ [1]), до влошаване на сеитбооборота, който изисква редуване на неокопни с окопни култури. Неспазването на агротехническото изискване е свързано с намаляване на средните добиви и води до опасност от по-голямо заразяване с болести и нападение от неприятели.

- Променя се структурата на производството. Увеличава се делът на меката пшеница, а се намалява този на твърдата, която е с по-висока цена на международния пазар.

- Износът на брашно, което е с по-голяма добавена стойност, показва ръст от 84,4%, а вносът е близо пет пъти.

Динамика на цените на пшеница и брашно

Изследването на равнището на цените на пшеницата дава възможност да се разбере до каква степен те влияят върху стимулирането на това производство. Като борсова стока цената на пшеницата се влияе от международните котировки. Под влияние на по-високите международни котировки през 2012-2013

Таблица 3. Износ на пшеница и брашно от България, тона
Table 3. Export of wheat and flour from Bulgaria, tons

	2011/2012 юли - април July/April	2012/13 юли - април July/April	Изменение 2012/13 спрямо 2011/12, в % Change 2012/13 to 2011/12, in %
1. Пшеница / Wheat	2 274 082	2 565 649	112,8
2. Брашно / Flour	24 880	45 891	184,4
3. Брашно*, изразено в пшеница Flour, calculated in Wheat	34 556	63 738	184,4
Общо пшеница (1+3) Wheat total	2 308 584	2 629 387	113,9

Източник: Предварителни данни на НСИ, обработени от МЗХ.

Source: National Statistical Institute, preliminary data.

*брашно, произчислено в пшеница, при рандеман 72%.

г. равнището на цените значително превишава това от изминалата година. Покачването на цените на зърното в световен мащаб е резултат от прогнозираното по-ниско световно производство и намален експортен потенциал на основни страни - производителки през настоящия сезон.

Изкупната цена на хлебна пшеница за 2011 г. стартира с 201 лв./тон. През маркетинговата 2011-2012 г. се движи под нивата на предходната година и през 2013 г. е 392 лв./т. Високите цени през последната година се отразиха изключително добре върху доходите на зърнопроизводителите.

Като правило, през годината най-ниски са цените през месеците юли - октомври, когато се прибира реколтата, и са най-високи през януари - март, когато запасите от фуражи в животновъдството намаляват и търсенето нараства. През този период се увеличава търсенето и на международните пазари. През месеците март - юни на 2013 г. получаването на изключително добра реколта в световен мащаб предизвика спад в цените (фиг. 1).

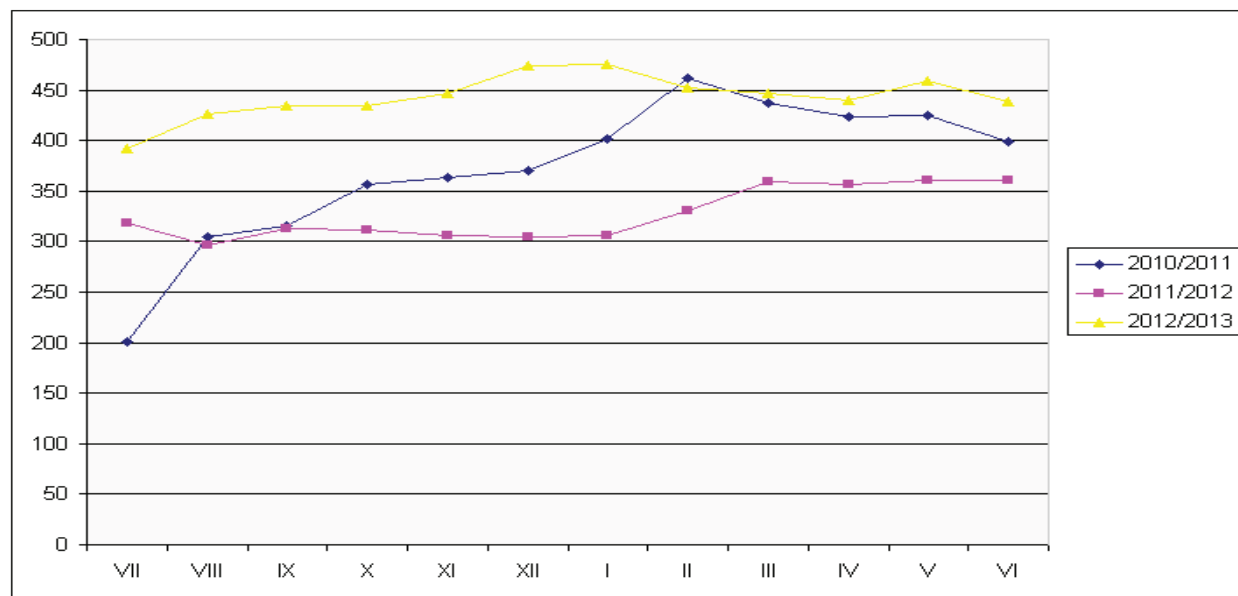
Средните разходи за производството на пшеница показват тенденция на непрекъснато нарастване. По данни на САПИ през 2012 г. те са 127 лв./дка и варират от около 108

лв./дка в Северозападния до около 135 лв./дка в Югозападния район. При среден добив на пшеница за страната от 376 кг/дка средната себестойност за 2012 г. е около 338 лв./тон. За сравнение, себестойността на продукцията от 2011 г. възлиза на около 256 лв./тон.

Една част от производствените разходи - 23-25%, се компенсират от директните плащания на единица площ, които през 2013 г. достигнаха до 30 лв/дка. Когато цените на световния пазар паднат, българските зърнопроизводители, вследствие на провежданата селскостопанска политика на ЕС, са финансово подкрепени и загубите са по-ниски, в сравнение със страните, които са извън общността.

Цените на брашното са в пряка зависимост от обема на производството и изкупните цени на пшеница през съответната година. Прави впечатление, че по години те запазват по-голяма стабилност по месеци (фиг. 2).

Например средната цена на едро на брашно тип „500” през 2009-2010 г. почти не се променя през цялата година и се задържа на ниско равнище - под 500 лв/т. През следващата 2011 г. под влияние на високите изкупни цени на пшеницата цената на брашното рязко нараства - от м. февруари до края на година-



Фиг. 1. Динамика на изкупните цени на хлебната пшеница през 2010/11 - 2012/13 пазарни години, лв./т
 Fig. 1. Dynamics of purchase prices of wheat in 2010/11 - 2012/13 market year, BGN/ton

Източник: САПИ ООД. / Source: Agro-Market Information System LTD.

та се задържа на 800 лв/т. През 2012 г. цената на едро не можа да запази високото си ниво от предходната година, спадна на 650 лв/т и така се задържа през повечето месеци на годината (фиг. 2).

На практика е прието **съотношението на цените по веригата пшеница - брашно - хляб да се движи 1:2:4**. При наличието на по-съществени отклонения в това съотношение, това означава, че някъде по веригата цените стимулират или ощетяват някои от участниците. През 2012-2013 г. темпът на цените на брашното изостава от този на зърното и съотношението е 1:1,8. Отчетеното отклонение е значително по-малко от това на цените „пшеница - хляб”. Средно за годината то е 1:2,9 при 1:3,8 за 2011-2012 г. Стабилността на цените на хляба, в сравнение с цените на пшеницата, се дължи на голямата конкуренция в бранша на вътрешния пазар и ниските доходи на значителна част от населението. Хлябът е продукт от първа необходимост и това се отчита от търговците.

Експортните цени на българската пшеница, сравнени с цените на основните износители

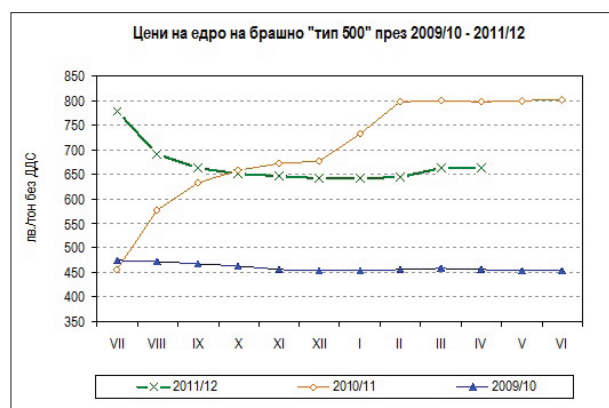
По принцип износните цени на българската пшеница следват тенденцията на движение на международните цени. По данни на НСИ, средната цена, по която се реализира българската пшеница за периода юли 2011 г. - февруари 2012 г., е около 257 щ. д./тон, което е с 2,5% по-високо спрямо същия период на предходната пазарна година. През следващите месеци износните цени се движат плавно надолу, достигайки до 239 щ. д./тон - за м. януари 2012 г. Въпреки че се забелязва известно повишаване, те остават под нивото на предходната година.

Равнището на българските цени, в сравнение с основните световни износители, се движи около или малко над цените на хлебна пшеница от Украйна и малко под цените на френската пшеница, FOB Руан (фиг. 3).

Като стартови цени през м. юли на световния пазар най-високи са цените на американската пшеница, следвани от тези на Аржен-

тина. Движението им по месеци показва, че най-силно варират цените на аржентинската пшеница и най-малко на американската.

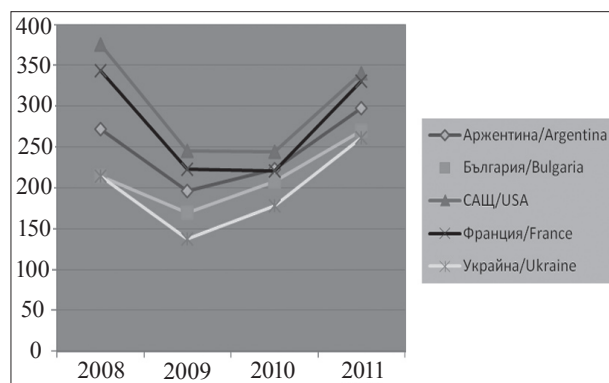
От фигурата се вижда, че, макар и с различни стартови позиции, и при петте страни най-високи са цените през 2008 г. През 2009 г. кривата слиза стремително надолу, забелязва се слаб подем през 2010 г., но равнищата на България, Франция и Аржентина са много близки. Едва през 2011 г. кривите се устремяват към по-високи нива на цените, но все не достигат 2008 г. През изследвания период САЩ и Франция се открояват с най-високи цени, а с най-ниски остава Украйна. През следващите години САЩ запазват лидерската си позиция като най-голям износител на най-високостойността пшеница в света.



Фиг. 2. Цени на едро на брашно
Fig. 2. Flour - wholesale prices

Източник: САПИ ООД.

Source: Agro-Market Information System LTD.



Фиг. 3. Международни цени на пшеницата (на основни износители), 2008-2011, USD/тон

Fig. 3. International wheat prices of main exporters, 2008-2011, USD/t.

Източник: ФАО, 2012. / Source: FAO, 2012.

Световно производство и потребление на пшеница

Тенденциите в световното производство и потребление на пшеницата дават възможност да се установи до каква степен е икономически изгодно да нараства производството на българска пшеница.

През маркетинговата 2012-2013 г. световно производство възлиза на 655,3 млн. тона, което е с 41,9 млн. т под рекордно високото равнище на предходната година. В резултат на неблагоприятните климатични условия средните добиви в Европа и бившите съветски републики намаляват, което рефлектира върху световното производство на пшеница (табл. 4).

Най-глемите производители на пшеница са Европейският съюз като общност и страните - Китай, Индия, САЩ, Русия и Канада. Те заемат 68,5% от световното производство.

Очакваше се през 2012-2013 г. намалението да е много по-силно, но добрата реколта в САЩ и седемте най-големи производители на пшеница доведоха до увеличаване на производството, което до известна степен компенсира по-слабата реколта в останалите страни.

През 2014 г., по информация на Европейската комисия, се очаква производството в ЕС да достигне до 138,6 млн. тона, което е с 4,1% по-високо, в сравнение с предходната година. Увеличението ще бъде главно в Испания, Унгария, Румъния и по-малко в Германия, Великобритания, Полша и България. Незначително намаление се очаква във Франция и Италия.

През този период потреблението в световен мащаб показва възходящ и стабилен тренд, въпреки намаленото потребление на фуражна пшеница (табл. 4). Това е така, защото населението на планетата се увеличава и потребностите от хлябно зърно нарастват.

Департаментът по земеделие в САЩ прогнозира през тази година световното потребление да надхвърли с 3% нивото на предходната година, а глобалната търговия със зърно да достигне 148,2 млн. т., което е с 1,3% повече, спрямо предходния сезон.

Тази оценка се основава на докладите за нарастване на вноса от Китай и някои арабски страни. Очаква се част от традиционните вносители на фуражна пшеница да се пренасочат към внос на царевича, която е с по-ниски цени.

Тенденциите в Европейския съюз са към намаляване на потреблението и повишава на износа до 20 млн. т., издигайки се в класацията над Канада.

По-високото потребление в света доведе до свиване на световните запаси от 199,5 млн. т през 2011-2012 г. на 174,5 млн. тона за 2012-2013 г. (табл. 4).

Най-конкурентни цени се очакват от износа на пшеница от Русия, Украйна и Казахстан, които разполагат с големи запаси и с различна по качество продукция.

Въз основа на анализа на производството и търсенето на пшеница на вътрешния и международния пазар се налагат следните обобщаващи изводи:

- Производството на хлябна пшеница в страната изпреварва вътрешното потребление, в резултат на което износьт нараства. В бъдеще е необходимо усилията да се насочат към задържане размера на площите и повишаване конкурентоспособността на износа. Да се увеличат средните добиви и да се повиши качеството на зърното.

- Да се промени структурата на износа, като се намали дялът на зърното, а се увеличи това на брашното, което е с по-голяма добавена стойност.

- Капацитетът на световния пазар по отношение на търсенето на пшеница нараства. Тази тенденция се диктува от Китай и Индия, които през 2008-2009 г. заемат 27,5% от потреблението, а през 2012-2013 г. дялът им нараства на 36%. От 15 основни страни - вносителки на пшеница, само Русия и Украйна намаляват потреблението си.

- През последните години световното потребление превишава производството с 25 млн. т. Тази ситуация е възможна благодарение на наличните количества запаси в света - 174,5 млн. т.

Таблица 4. Световно предлагане и потребление на пшеница, млн. тона
Table 4. World supply and consumption of wheat, millions tons

Години / Years	2008/09	2009/10	2010/11	2011/12	2012/13*	2012/13* 2008/09, %
Производство / Production						
ЕС-27 / EU-27	151,1	139,7	136,7	138,1	133,1	88,1
Китай / China	112,5	115,1	115,2	117,4	121,0	107,6
Индия / India	78,6	80,7	80,8	86,9	94,9	120,7
САЩ / USA	68,0	60,4	60,1	54,4	61,8	90,9
Русия / Russia	63,8	61,8	41,5	56,2	37,7	59,1
Канада / Canada	28,6	27,0	23,3	25,3	27,2	94,4
Австралия / Australia	21,4	21,8	27,4	29,9	22,1	103,2
Пакистан / Pakistan	21,0	24,0	23,9	25,0	23,3	109,5
Турция / Turkey	16,8	18,5	17,0	18,8	15,5	92,3
Украйна / Ukraine	25,9	20,9	16,8	22,3	15,8	61,0
Иран / Iran	8,0	13,5	15,0	13,5	14,0	175,0
Аржентина / Argentina	11,0	12,0	16,1	14,5	12,0	109,1
Казахстан / Kazakhstan	12,5	17,1	9,6	22,7	9,8	78,4
Египет / Egypt	8,0	8,5	7,2	8,4	8,5	106,3
Узбекистан / Uzbekistan	6,0	6,2	6,5	6,3	6,7	111,7
Мароко / Могоcco	5,8	6,4	4,9	5,8	3,9	67,2
Други / Others	43,8	53,3	49,2	50,6	50,0	114,6
Общо / Total	682,8	686,2	652,3	697,2	655,3	95,9
Общо потребление / Total consumption						
ЕС-27 / EU-27	127,0	125,6	122,8	126,9	121,0	95,3
Китай / China	105,5	107,0	110,5	122,5	125,0	118,5
Индия / India	70,9	78,2	81,8	81,4	83,8	118,2
Русия / Russia	36,9	39,6	38,6	38,0	33,6	91,1
САЩ / USA	34,3	31,0	30,7	32,2	38,3	111,7
Пакистан / Pakistan	22,8	23,0	23,0	23,1	23,9	104,8
Египет / Egypt	17,2	18,1	17,7	18,6	18,7	108,7
Турция / Turkey	16,9	17,1	17,3	18,1	17,5	103,6
Иран / Iran	15,8	16,8	16,2	15,5	16,4	103,8
Украйна / Ukraine	11,9	12,3	11,6	15,0	11,8	99,2
Бразилия / Brazil	10,7	11,0	10,8	11,2	10,9	101,9
Алжир / Algeria	8,3	8,6	8,8	9,0	9,3	112,0
Казахстан / Kazakhstan	7,5	7,6	6,2	9,0	8,5	113,3
Мароко / Могоcco	7,5	7,8	7,9	8,5	8,3	110,7
Канада / Canada	8,0	7,2	7,6	9,9	9,9	123,8
Узбекистан / Uzbekistan	7,1	7,5	7,7	8,0	8,0	112,7
Други / Others	126,3	132,2	134,6	142,7	143,7	113,8
Общо / Total	641,1	653,7	654,8	696,9	680,3	106,1
Крайни наличности / Ending availability						
Общо / Totally	167,3	200,7	199,2	199,5	174,5	104,3

Източник: USDA* прогноза към 13.07.2013 г.

Source: USDA forecast up to 13.07.2013.

ЛИТЕРАТУРА

Славова, Я., М. Атанасова, Цв. Ковачева и др. 2011. Конкурентни възможности на аграрния сектор. Селскостопанска академия, Институт по аграрна икономика.

Ситуационно-перспективен анализ, „Агростатистика”, МЗХ - производство (вкл. площи и добиви); НСИ - внос и износ (2009-2012 г.).

САПИ (2009-2012 г.)

USDA, прогноза към 10.07.2013 г.

Main Trends of Wheat Production and Market

K. IVANOVA

Institute of Agricultural Economics – Sofia

(Summary)

The article analyzes the state and the trends of area size, average yields and wheat production. Bal-

ance has been made between the production and the consumption of grain on the interior market and it has been proved that the offering surpasses the demand, with the result of exportation increase. The purchase prices levels and the wheat cost price have been analyzed and it has been proved that the prices plus the subsidies on area unit stimulate the production enlargement. The export prices of Bulgarian wheat have been compared to these of our main competitors on international markets. The trends of production development and of consumption have been followed, for the world in total and by states, biggest consumers of wheat. It has been proved that the consumption increases more rapidly than the supply, in result of which the stocks decrease. Main conclusions have been made about the future development of grain market.

Key words: wheat production; prices of wheat, flour, and bread; market prices of wheat; world wheat production and consumption

Статията е постъпила в редакцията на 28.III.2014 г.