

Изследване на екоуправлението в земеделските стопанства с висока екоактивност

Проф. д-р ХРАБРИН БАШЕВ*

Д-р ДИМИТЪР ВАНЕВ**

**Институт по аграрна икономика – София*

***Национална служба за съвети в земеделието*

*E-mail: E-mail: hbachev@yahoo.com

**E-mail: vanev@naas.government.bg

В статията се представят резултатите от широкомащабно изследване върху формите, факторите и ефективността на екоуправлението в земеделските стопанства от различен юридически тип, размери, специализация и местонахождение. Анализират се многообразните (вътрешни, частни, договорни, пазарни, формални, неформални, хибридни и т. н.) форми на екоуправление в земеделските стопанства, разнообразните (идеологически, икономически, пазарни, обществени и т. н.) фактори за екоуправление във фермите, разходите, ефектите, ефективността и перспективите на екоуправлението в стопанствата.

Болшинството от екоактивните фермери познават и спазват добре принципите на природосъобразното земеделие. Най-широко използваните форми за екоуправление са официално сертифицираното биологично производство и неформалните форми (естествено екологично чисто производство или изградена репутация за екологично чисти продукти), докато другите частни и пазарни форми (собствена или колективна екомарка, защитен произход и др., и предоставяне на еко- и свързани услуги) са по-малко използвани.

В най-силна степен екодействията на фермите се стимулират от личната убеденост и удовлетворение от екодействието, участието в държавните програми за подпомагане, получаваните директни държавни субсидии, професионалното екообучение на фермера и наетия труд, пазарната конкуренция, достъпът до фермерски и екологически съвети, възможностите за повишаване на печалбата, екоизгодите за фермата в дългосрочен план и политиките на Европейския съюз. Най-голямо влияние върху стопанствата са оказали професионалното обучение и съвети, агроекологичните плащания и плащанията за природни ограничения на планински райони, директните субсидии на база единица площ и националните доплащания за продукти, животни и др., и подпомагането на стопанствата на млади фермери, полупазарните стопанства и модернизиранието на стопанствата.

За преобладаващата част от екоактивните фермери дейността им за опазване на природната среда е свързана с повишаване на икономическата и екологическата ефективност на стопанството, като за мнозинството това е в средна степен. Тази дейност, обаче, е свързана с високо увеличаване на дългосрочните инвестиции, общите производствени разходи, разходите за регистрация, тестове, сертификация и др., и специализираните разходи за опазване на природната среда.

В бъдеще трябва да се разшири обществената подкрепа на екоактивните ферми (чрез обучение, информирание, финансиране, партниране, преференции и др.), което ще индуцира общото подобряване на екоуправлението в страната чрез по-добро спазване на принципите на природосъобразното земеделие, демонстриране на преимуществата и ефективността му, стимулиране включването на други стопанства и т. н.

Увод

Проблемът за екоуправлението в земеделските стопанства е сред най-актуалните на съвременния етап от развитие на селското стопанство в нашата страна (Башев; Башев, Йовчевска, Митова, Тотева, Митов). С малки изключения, при анализите на биологичното земеделие (Митова и Тотева) и екокултурата

на фермите (Йовчевска) практически липсват широкомащабни изследвания на формите, факторите и ефективността на екоуправлението в земеделските стопанствата от различен вид и местонахождение.

Целта на разработката е да се идентифицират и оценят формите, факторите и ефек-

тивността на екоуправлението в земеделските стопанствата от различен вид и местонахождение в България. Тя се базира на анкета¹ с 306 регистрирани земеделски производители (4,52% от всички регистрирани земеделски производители в страната), проведена през пролетта на 2014 г. по време на обученията в различни райони на страната по Мярка 214 „Агроекологични плащания” на Програмата за развитие на селските райони (ПРСР).

Обучението на земеделските производители е бесплатно, като на задължително обучение подлежат всички бенефициенти по Мярка 214. Следователно заинтересованите фермери имаха силни стимули и нищожни разходи (отделено време за пътуване, обучение и др.) за участие в специалното обучение. Анкетните резултати дават широка представа за „екоактивните” земеделски производители и за характера на екоуправлението в тези стопанства. Като „екоактивни” се определят фермерите, които проявяват интерес към екомерките в Програмата за развитие на селските райони (ПРСР) и към опазването на природната среда.

Най-напред се прави кратка характеристика на анкетираниите „екоактивни” стопанства. След това се анализират формите и обхватът на екоуправление в земеделските стопанства. Следва анализ на факторите за екоуправление във фермите. След това се прави анализ на ефективността и перспективите на екоуправлението в земеделските стопанства. Накрая се представят обобщаващи изводи от изследването.

Характеристика на анкетираниите стопанства

Болшинството от участниците в анкетата са Физически лица, ферми с малки и средни за отрасъла размери, специализирани в полски култури и трайни насаждения, и разположени предимно в равнинни и равнинно-пла-

¹ Авторите изказват сърдечна благодарност на участниците за предоставената информация и на Националната служба за съвети в земеделието за оказаното съдействие.

нински райони на страната² (табл. 1). Най-голям брой анкетираните производители са от Северен централен район и Североизточен район, като повече от една пета от участващите не са посочили района (общината), в който се намира стопанството им.

Болшинството от анкетираниите стопанства на Физическите лица се самоопределят с „малки” (49%) и „средни” (30,9%) за отрасъла размери, част са предимно за самозадоволяване (15,1%) и малък дял са с „големи за отрасъла размери” (1,9%). Основната част от Физическите лица са специализирани в трайни насаждения (34,7%), полски култури (17,4%), растениевъдно-животновъдство (14,3%), зеленчуци и гъби (11,2%), смесено животновъдство (10,8%), смесено растениевъдство (7,7%), а малка част в тревопасни животни (1,9%), пчеларство (1,5%), свине, птици и зайци (0,8%).

Физическите лица са разположени предимно в равнинни (59,8%) и равнинно-планински (25,5%) райони, като по-малък дял от тях са в планински райони (8,9%), със землища в защитени зони и територии (5,4%), в планински райони с природни ограничения (6,9%) и в непланински райони с природни ограничения (3,5%). Сравнително по-голяма част от анкетираниите Физически лица са с неотбелязан район (23,9%) или разположени в Северен централен район (18,1%), Североизточен район (15,4%) и Южен централен район (13,9%), докато участниците от Северозападен, Югозападен и Югоизточен райони са по-малко – съответно 7,3%, 9,3% и 12%.

Половината от Едноличните търговци са със средни размери, 31,8% са с малки размери, 13,6% са едромащабни, а 4,5% се самоопределя-

² Класификацията по юридически тип, специализация, географско и програмно (планински или непланински район с природни ограничения, землища в защитени зони или територии) разположение е съгласно официалната категоризация на земеделските стопанства в страната. Анкетираниите ферми се самоопределят като: предимно за самозадоволяване, с малки, средни или големи за отрасъла размери, в предимно равнинен, равнинно-планински или планински район, тъй като най-добре познават сравнителните си характеристики по отношение на останалите стопанства в района и (под)отрасъла.

Таблица 1. Характеристика на анкетираните стопанства
Table 1. Characteristics of surveyed farms

Показатели Indicators	Физически лица Fisical persons	Еднолични търговци Sole Traders	Коопе- рации Coopera- tives	Търговски дружества, ЕООД, ООД и др. Companies, corporations, etc.	Брой*, % в общия брой Number*, % in total
Дял в общия брой / Share in total number	84,64	7,19	2,61	5,55	306*
Полски култури / Field crops	17,37	50,00	75,00	52,94	23,53
Зеленчуци и гъби / Vegetables and mushrooms	11,20	0	0	0	9,48
Трайни насаждения / Permanent crops	34,75	31,82	0	5,88	32,03
Тревопасни животни / Grazing livestock	1,93	9,09	0	5,88	2,61
Свине, птици и зайци / Pigs, poultries and rabbits	0,77	4,55	0	0	0,98
Смесени растениевъдни / Mix crops	10,81	0	0	17,65	7,52
Смесени животновъдни / Mix livestock	14,29	0	0	5,88	9,48
Растениевъдно-животновъдни / Mix crop-livestock	1,54	4,55	25,00	5,88	13,40
Пчеларство / Beekeeping		0	0	0	1,31
Предимно за самозадоволяване / Mainly subsistence	15,06	4,55	0	0	13,07
По-скоро малък за отрасъла / Small for industry	49,03	31,82	0	11,76	44,44
Със средни размери за отрасъла / Middle size	30,89	50,00	75,00	58,82	35,29
Голям за отрасъла / Big size for industry	1,93	13,64	25,00	17,65	4,25
Предимно равнинен / Mainly plain	59,85	50,00	87,00	70,59	60,78
Равнинно-планински / Plain-mountainous	25,48	27,27	12,50	23,53	25,16
Предимно планински / Mainly mountainous	8,88	9,09	0	0	8,17
Със земища - защитени зони и територии / With lands in protected zones and territories	5,41	0	0	11,76	5,23
Планински район с природни ограничения / Less-favored mountainous regions	6,95	9,09	0	0	6,54
Непланински район с природни ограничения / Less-favored regions different from mountainous	3,47	4,55	0	5,88	3,59
Северозападен район / North-west region	7,33	4,54	0	11,76	7,52
Северен централен район / North-central region	18,15	31,82	75,00	23,53	20,91
Североизточен район / North-east region	15,44	9,09	0,25	29,41	16,01
Югозападен район / South-west region	9,27	4,54	0	0	8,17
Южен централен район / South-central region	13,90	0	0	5,88	12,42
Югоизточен район / South-east region	11,97	27,27	0	11,76	12,74
С неотбелязан район / Unspecified region	23,94	22,73	0	5,88	22,22

Източник: Анкета със земеделски производители, май 2014 г.
 Source: Survey with agricultural producers, May 2014.

лят като предимно за самозадоволяване. Половината от този тип фирми са специализирани в полски култури, 31,8% в трайни насаждения, 9,1% в тревопасни животни, по 4,5% в растениевъдно-животновъдство и свине, птици и зайци. Половината от Едноличните търговци са разположени в предимно равнинни райони, 27,3% са в равнинно-планински райони, като по-малък дял са в планински райони (9,1%), в планински райони с природни ограничения (9,1%), в непланински райони с природни ограничения (4,5%). Най-голямата част от този тип стопанства са от Северен централен (31,8%) и Югоизточен (27,3%) район, значителен дял са с неотбелязан район (22,7%), а останалите са разположени в Североизточен район (9,1%), Северозападен (4,5%) и Югозападен (4,5%) район на страната.

В групата на Търговските дружества, ЕООД, ООД и др. преобладават Търговските дружества (82,3%), като са анкетирани и по 5,6% ЕООД, ООД и Сдружения. Болшинството от Търговските дружества, ЕООД и ООД се самоопределят със средни за отрасъла размери (58,8%), 17,6% са едри стопанства, а 11,8% са с малки размери. Мнозинството от този тип стопанства са специализирани в полски култури (52,9%), друга основна част в смесено растениевъдство (17,6%) и по-незначителен дял (по 5,9%) в трайни насаждения, тревопасни животни, растениевъдно-животновъдство и смесено животновъдство.

Търговските дружества, ЕООД и ООД са разположени изключително в равнинни (70,6%) и равнинно-планински (23,5%) райони, като част имат земища в защитени зони и територии (11,8%), в непланински райони с природни ограничения (5,9%). По-голямата част от този тип фирми са разположени в Североизточен (29,4%), Северен централен (23,5%) и Северозападен (17,65) район, по 11,7% са в Югоизточен и Южен централен район, а с неотбелязан район са 5,9% от тях.

Анкетираните Кооперации са със средни (75%) и големи (25%) за отрасъла размери. Три-четвърти от тях са специализирани в полски култури, а останалите в растениевъдно-животновъдство. Кооперативните стопан-

ства са разположени изключително в равнинни (87,5%) и равнинно-планински (12,5%) райони, като три-четвърти от тях са от Северен централен район, а останалите в Североизточен район на страната.

Типовата структурата на анкетираните стопанства (юридически статут, географско разположение, размер, и т. н.) приблизително съответства на реалната структура на фермите в страната. Заедно с това, обаче, сред „екоактивните“ стопанства се наблюдава по-масово присъствие на ферми, специализирани в трайни насаждения, в сравнение с другите направления на производствена специализация.

Собствениците и/или мениджърите на 70,6% от анкетираните стопанства са мъже, като повечето са на възраст до 55 години (71,2%). Нещо повече, болшинството от участниците са млади фермери на възраст до 40 години (43,8%), което показва значителния интерес на тази група производители към повишаване на екологическата ефективност на стопанствата.

Анкетата установи, че почти 7% от фермерите не са запознати с характера на екологическите проблеми в района, в който е разположено стопанството им. Според една немалка част от фермерите, стопанството им е разположено в район, който е „без екологични проблеми“ (37,9%), докато голямата част от тях посочват, че са в район „с нормални екологични проблеми“ (39,9%).

Броят на стопанствата в райони с екологически проблеми от различен тип обаче не е малък. Повече от 21% от анкетираните ферми са в райони „с чести засушавания“, над 7% са в райони „с обеднени почви“, и почти 5% са в райони „с чести киши, градушки и измръзвания“. Нещо повече, почти 4% от фермерите посочват, че стопанствата им са разположени в райони „с екстремни екологични проблеми“ и също толкова в райони „с ерозирани почви“, а над 2% от тях са в райони „с замърсени подземни води“. От друга страна, броят на стопанствата в райони „с замърсени почви“, „с нарушено биоразнообразие“ и „с замърсени наземни води“ е малък (под 1%), което е показател и за незначителните

проблеми от този вид в българското селско стопанство.

Голямата част от анкетираниите фермери (65%) са със сравнително малък „земеделски стаж“, като посочват, че се занимават с фермерство за период до 5 години, в това число 21,9% от тях „по-малко от две години“. Останалата част от фермерите са с продължителен фермерски опит, но с потребност за допълнителна информация за агроекологичните мерки в ПЗСР и/или за формално освидетелстване за завършено обучение в тази област.

Болшинството от анкетираниите фермери посочват, че периодът през който те полагат грижи за опазване на природната среда, е между 2 и 5 години (37,2%). Над 27% от тях са с дългогодишен опит (6 и повече години) по опазване на природната среда. За една значителна част от стопанствата (29,4%), обаче, периодът, свързан с грижи по опазване на природната среда, е кратък (под 2 години). Съществува корелация между продължителността на периода, през който анкетираниите се занимават с фермерство, и периодът, през който те полагат грижи за опазване на природната среда. Тенденцията е – с нарастване на земеделския стаж, да намалява делът на фермите със съответен опит по опазване на природната среда. Това показва, че специфичният проблем „екоуправление“ е сравнително нов за повечето стопанства в страната.

Форми и обхват на екоуправление в земеделските стопанства

Познаването и спазването на принципите на природосъобразното земеделие е основа за ефективно екоуправление в земеделските стопанства. Нито един от анкетираниите фермери не смята, че познаването на принципите на природосъобразното земеделие е без значение, което доказва добро разбиране на важността на интегриране на екоуправлението в общото управление на фермата.

Според повечето от половината от анкетираниите фермери, те познават „добре“ или „много добре“ принципите на природосъобразното земеделие (фиг. 1). Със сравнително най-висок вътрешен потенциал за екоуправление са Кооперациите, докато при Едноличните търговци делът на стопанствата с висока екологическа компетентност е по-нисък. Най-многочислени с добри екопознания са стопанствата, специализирани в пчеларство, свине, птици и зайци, растениевъдство и смесено растениевъдство, а най-малко тези, специализирани в тревопасни животни. Болшинството от големите стопанства се характеризират с висок познавателен капацитет за екоуправление, докато при стопанствата с малки размери делът на високо компетентните в областта на екоуправлението е сравнително по-нисък.

Сравнително повече ферми в равнинните райони на страната познават „добре“ или „много добре“ принципите на природосъобразното земеделие, докато в планинските райони делът на стопанствата с подобни познания е по-малък. Също така по-голяма част от фермерите в непланински райони с природни ограничения са с висока екокомпетентност, в сравнение с тези в планинските райони с природни ограничения. Северозападен район е с най-значителен дял на фермите с високи екопознания, докато Югоизточен район е с най-малка част от стопанствата с добра екокомпетентност.

Някои от стопанствата подобряват екопотенциала си чрез наемане на специалист, като част от Физическите лица и по-голяма част от Търговските дружества, ЕООД и ООД посочват, че „имат специалист във фермата, който познава добре принципите на природосъобразното земеделие“. Освен това, всяка десета ферма „ползва външен консултант, ако се налага“, като външното снабдяване с екопознания е най-разпространено при Физическите лица и Едноличните търговци, стопанствата, които са предимно за самозадоволяване и с малки размери, специализирани в трайни насаждения, полски култури, тревопасни животни, зеленчуци и гъби, разположените в планински райони, със землища в защитени зони и територии, и тези в планински райони с природни ограничения.

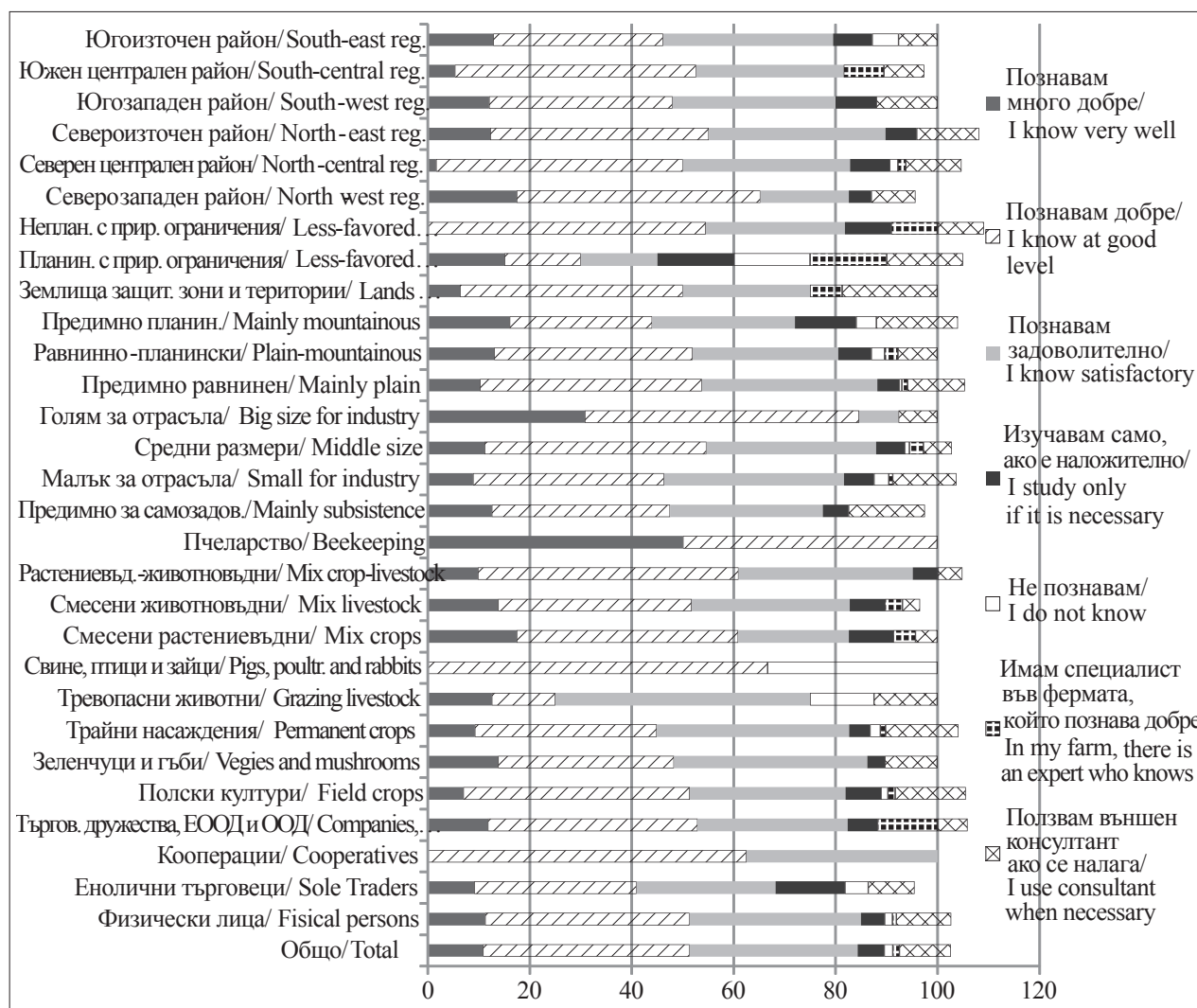
В една трета от стопанствата, обаче, степента на компетентност по отношение на

екосъобразното земеделие е „задоволителна”. Това означава, че вътрешният потенциал за екоуправление на значителна част от фермите е нисък. Най-висок е относителният дял на стопанствата от този вид сред Кооперациите, стопанствата с малки размери, фермите, специализирани в тревопасни животни, зеленчуци и гъби, и трайни насаждения, и разположените в равнинните райони, непланинските райони с природни ограничения и в Североизточен район на страната.

Нещо повече, немалка част от Едноличните търговци, фермерите, специализирани в сви-

не, птици и зайци и тревопасни животни, стопанствата, разположени в планински райони с природни ограничения, предимно в планински райони и Югоизточен район на страната, посочат, че не познават принципите на природосъобразното земеделие. Освен това, част от стопанствата изучават екопринципите „само, ако е наложително”, като особено висок е дялът на този тип ферми сред Едноличните търговци, стопанствата в планинските райони и в планински райони с природни ограничения.

Следователно в бъдеще трябва да се положат повече усилия за подобряване на екоком-



Фиг. 1. Степен на познание на принципите на природосъобразното земеделие във фермите от различен тип и месторазположение* (процент) / Fig. 1. Extent of knowledge of principles of environmentally-friendly agriculture in farms with different type and location* (percent)

Източник: Анкета със земеделски производители, май 2014 г. *повече отговори
 Source: Survey with agricultural producers, May 2014. *multiple answers

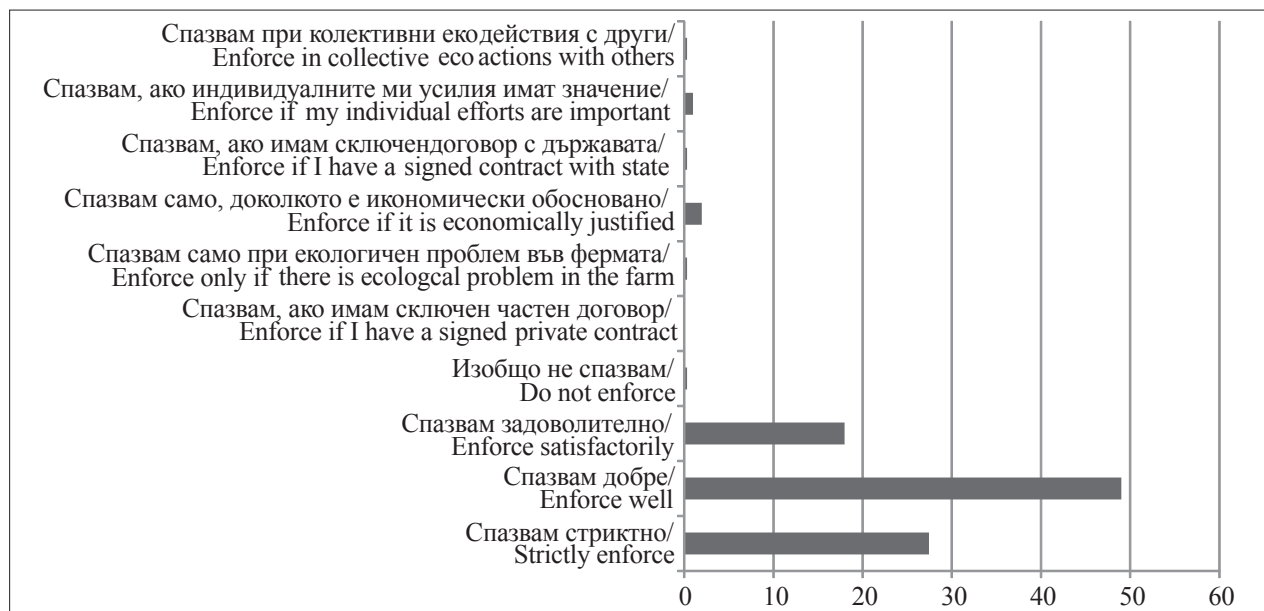
петентността на фермерите в групите с ниска екокултура чрез обучения, консултации, съвети и др.

Екокомпетентността е необходимо, но не и достатъчно условие за ефективно екоуправление. Поради различни причини (икономически, технологически, поведенчески и др.) и в различни периоди от време фермерите не винаги прилагат стриктно принципите за природосъобразно земеделие. Според болшинството от анкетираните стопанства те спазват „добре“ или „стриктно“ екопринципите в земеделието (фиг. 2). Въпреки това, частта на стопанствата, които прилагат тези принципи „задоволително“, не е малка, докато тези, които „изобщо не спазват“, са малцинство.

Малка част от анкетираните Физически лица посочват, че спазването на екопринципите в стопанството е свързано с определени условия като икономическа обоснованост, значимост на екоусилията, екологичен проблем във фермата, договор с държавата или колективните действия с други агенти. Например за 2,3% от тези стопанства това е „икономическата обоснованост“ – това са предимно фермите с големи размери и сто-

панства за самозадоволяване, специализирани в полски култури, зеленчуци и гъби, трайни насаждения, смесено растениевъдство и смесено животновъдство. Част от Физическите лица (1,2%) спазват екопринципите само „ако индивидуалните им усилия имат значение“ (отнася се за изключително малките стопанства с трайните насаждения). Една четвърт от специализираните в пчеларство ферми спазват екопринципите „само при наличие на екологичен проблем във фермата“. Незначителна част от Физическите лица (0,4%) спазват екопринципите „при наличието на договор с държавата“. Това са изключително стопанствата предимно за самозадоволяване, специализирани в смесено растениевъдство. Друга малка част от Физическите лица (0,4%) посочват, че спазват екопринципите при „колективните действия с други“ (малки стопанства с трайни насаждения и полски култури).

За нито едно от анкетираните стопанства „наличието на частен договор“ не е условие за съблюдаване на екопринципите, което показва че тази форма не е от значение за стопанствата в страната.



Фиг. 2. Степен и условие за спазване на принципите на природосъобразното земеделие в земеделските стопанства (процент)

Fig. 2. Extent and conditions of enforcement of principles of environmentally-friendly agriculture in farms

Източник: Анкета със земеделски производители, май 2014 г.

Source: Survey with agricultural producers, May 2014.

В най-голяма степен („стриктно” или „добре”) спазват принципите на природосъобразното земеделие едромашабните стопанства (100%), Кооперациите (87,5%) и Търговските дружества, ЕООД и ООД (82,3%), стопанствата, специализирани в пчеларство (100%), растениевъдно-животновъдство (82,9%) и смесено растениевъдство (82,6%), и разположените в равнинни райони (77,9%), със землища в защитени зони и територии (87,5%), планински райони с природни ограничения (80%), в Североизточния (85,7%) и Югозападен (80%) район на страната.

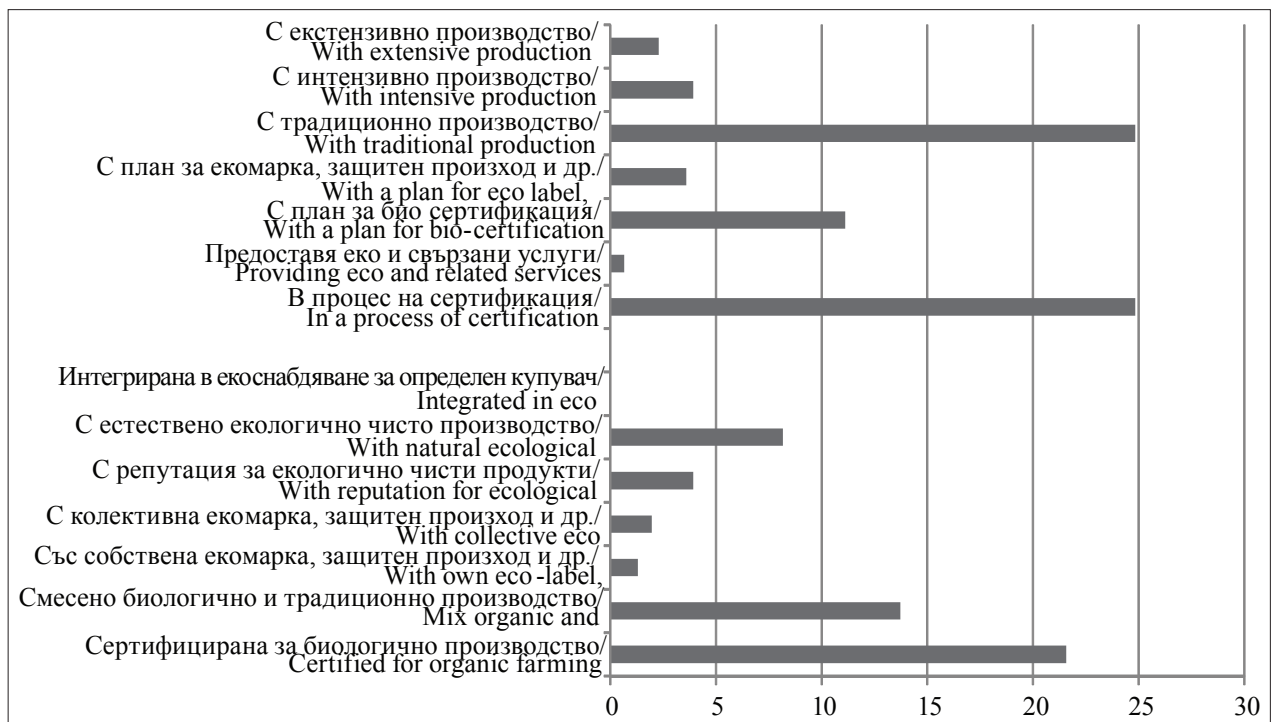
От друга страна, дялът на екоактивните стопанства е сравнително по-малък при Едноличните търговци (63,6%), стопанствата, специализирани в свине, птици и зайци (33,3%), и зеленчуци, и гъби (58,6%), фермите с малки размери (73,5%) и тези, разположени в планинските райони (72%), непланинските райони с природни ограничения (54,5%) и в Северозападния район на страната (69,6%).

Преходът към официално сертифицирано биологично производство е основна форма

за екоуправление в земеделските стопанства у нас. При тази форма екоповедението на земеделските производители се регулира и стимулира чрез динамиката на пазарното търсене и премията към пазарните цени на биологично сертифицираните продукти. В същото време автентичността на продуктите и адекватността на екодействията с официално установените стандарти се определя и контролира от независими органи.

Нашата анкета установи, че сравнително голяма част от екоактивните ферми са вече „сертифицирани за биологично производство”, а около една четвърт от тях са „в процес на сертификация” (фиг. 3). Част от стопанствата „експериментират” с биологично земеделие наред с конвенционалното производство, като съобщават, че са със „смесено биологично и традиционно производство”, в това число 14,3% от Физическите лица, 23,5% от Търговски дружества, ЕООД и ООД, и 4,5% от Едноличните търговци.

Другите частни и пазарни форми за екоуправление са по-малко използвани в анкети-



Фиг. 3. Дял на фермите с различни форми за екоуправление (процент)
 Fig. 3. Share of farms applying different forms of eco-management (percent)

Източник: Анкета със земеделски производители, май 2014 г.
 Source: Survey with agricultural producers, May 2014.

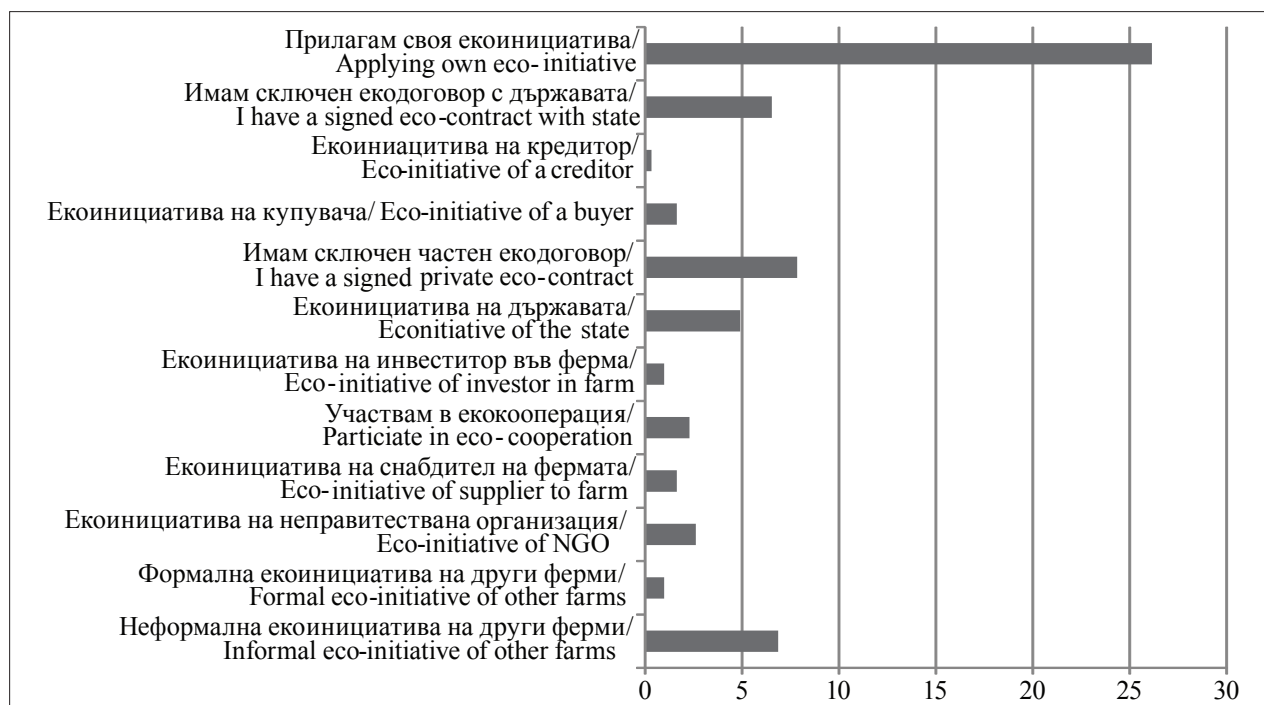
раните стопанства, изключително от Физическите лица. Например едва 1,5% от Физическите лица са „със собствена екомярка, защитен произход и др.”, 2,3% имат „колективна екомярка, защитен произход и др.”, 0,8% „предоставят еко- и свързани услуги”. В същото време нито едно стопанство не е „интегрирано в екоснабдяване за определен купувач” или има „дългосрочен договор за екоснабдяване за определен купувач”. Въпреки това, широко се прилагат неформални частни и пазарни форми за екоуправление, като 9,3% от анкетираните Физически лица посочват, че са с „естествено екологично чисто производство”, а 4,6% имат изградена „репутация за екологично чисти продукти”.

Немалка част от стопанствата имат планове „за биосертификация” или „за екомарка, защитен произход и др.” (в това число 5,9% от Търговските дружества, ЕООД и ООД, и 3,9% от Физическите лица). Около една четвърт от анкетираните стопанства оценяват, че са с „традиционно производство”, в това число три-четвърти от Кооперациите, 31,8%

от Едноличните търговци, 23,5% от Търговските дружества, ЕООД и ООД, и 22,4% от Физическите лица. По-голям дял от фирмите характеризират производството си като „интензивно” (13,6% от Едноличните търговци, 17,6% от Търговските дружества, ЕООД и ООД), докато при Физическите лица този процент е 2,3% и 0% при Кооперациите. В същото време само 5,9% от анкетираните Търговски дружества, ЕООД и ООД, и 2,3% от Физическите лица определят производството си като „екстензивно”.

Част от анкетираните стопанства (с изключение на Кооперациите) също имат собствена или участват в друга частна, колективна или държавна инициатива за опазване на природата (фиг. 4). Например 28,2% от Физическите лица, 18,2% от Едноличните търговци и 17,6% от другите типове фирми „прилагат своя екоинициатива”.

Освен това, някои от стопанствата прилагат договорната форма като 9,3% от Физическите лица посочват, че „имат сключен частен екодоговор”, а 6,4% от Физическите лица,



Фиг. 4. Дял на фермите, които участват в различни инициативи за опазване на природата (процент)

Fig. 4. Share of farms participating in diverse initiatives for environment protection (percent)

Източник: Анкета със земеделски производители, май 2014 г.

Source: Survey with agricultural producers, May 2014.

5,9% от Търговски дружества, ЕООД и ООД, и 4,5% от Едноличните търговци, че „имат сключен екодоговор с държавата”.

Част от стопанствата се включват в екоинициативи на други ферми и организации. За 8,1% от Физическите лица това е „неформална екоинициатива на други ферми“; за 17,6% от Търговските дружества, ЕООД и ООД, 4,5% от Едноличните търговци и 3,9% от Физическите лица това е „екоинициатива на държавата“; а за 5,6% от Търговските дружества, ЕООД и ООД и за 1,5% от Физическите лица това е „екоинициатива на снабдител на фермата”.

Малка част от Физическите лица участват в „екоинициатива на неправителствена организация” (3,1%), „екоинициатива на купувача” (1,9%), „формална екоинициатива на други ферми” (1,2%), „екоинициатива на инвеститор във фермата“ (1%), „екоинициатива на кредитор“ (0,4%). Също така част от анкетираните Търговски дружества, ЕООД и ООД (5,9%) и Физически лица (1,9%) посочват, че „участват в екокооперация“. Тези стопанства използват кооперативната форма за реализиране на повисок („колективен“) екоефект или като необходимо условие за участие в някаква обществена или частна инициатива (програма).

Сертифицирани за биологично производство, в процес на биосертификация или с план за биосертификация са изцяло ферми на Физически лица и Еднолични търговци, при които всяка втора прилага (официално или в преход) нормите на биологичното земеделие. От друга страна, нито една от кооперациите, търговските дружества, ЕООД и ООД не използва или е планирала тази форма на екоуправление.

Най-голяма част от сертифицираните за биологично производство са сред стопанствата, специализирани в трайните насаждения (39,8%), зеленчуци и гъби (20,7%), смесено животновъдство (24,1%) и смесени растениевъдно-животновъдни (19,5%). В същото време делът на приключилите сертификация ферми сред специализираните в полски култури и смесено растениевъдство е малък (съответно 5,5% и 8,7%). Нито едно стопанство с

„чисто” животновъдна специализация (тревопасни животни, свине, птици и зайци, и пчеларство) не е с официална биосертификация.

Заедно с това в процес на биосертификация са ферми от всички типове специализация, като най-голям е относителният дял на тези в групите на специализираните в пчеларство (75%), трайни насаждения (37,7%), смесено животновъдство (34,5%), свине, птици и зайци (33,3%). Следователно болшинството от анкетираните стопанства, специализирани в трайни насаждения (77,5%), пчеларство (75%), смесено животновъдство (58,6%) и голяма част от тези в растениевъдно-животновъдство (46,3%), зеленчуци и гъби (37,9%), свине, птици и зайци (33,3%) практически прилагат (официално или в преход) принципите на биологичното земеделие.

С план за биосертификация са част от стопанствата с различна специализация, с изключение на тези с тревопасни животни, свине, птици и зайци. По този начин, в близка перспектива, всички от стопанствата, специализирани в пчеларство, и почти всички в трайните насаждения ще използват биологичната форма за екоуправление.

Голямата част от стопанствата, сертифицирани за биологично производство или в процес на биосертификация са с малки и средни за отрасъла размери. От друга страна, докато делът на биосертифицираните стопанствата с големи размери е подобен на тези с малки и средни размери, нито едно от тях не е в процес на или има план за биосертификация. Делът на биосертифицираните стопанствата сред фермите предимно за самозадоволяване е малък, но много от тях са в процес или с план за биосертификация. Следователно в близко бъдеще всяка втора ферма от „не/полупазарните” стопанства (предимно за самозадоволяване) ще прилага тази „пазарно-ориентирана” форма за екоуправление.

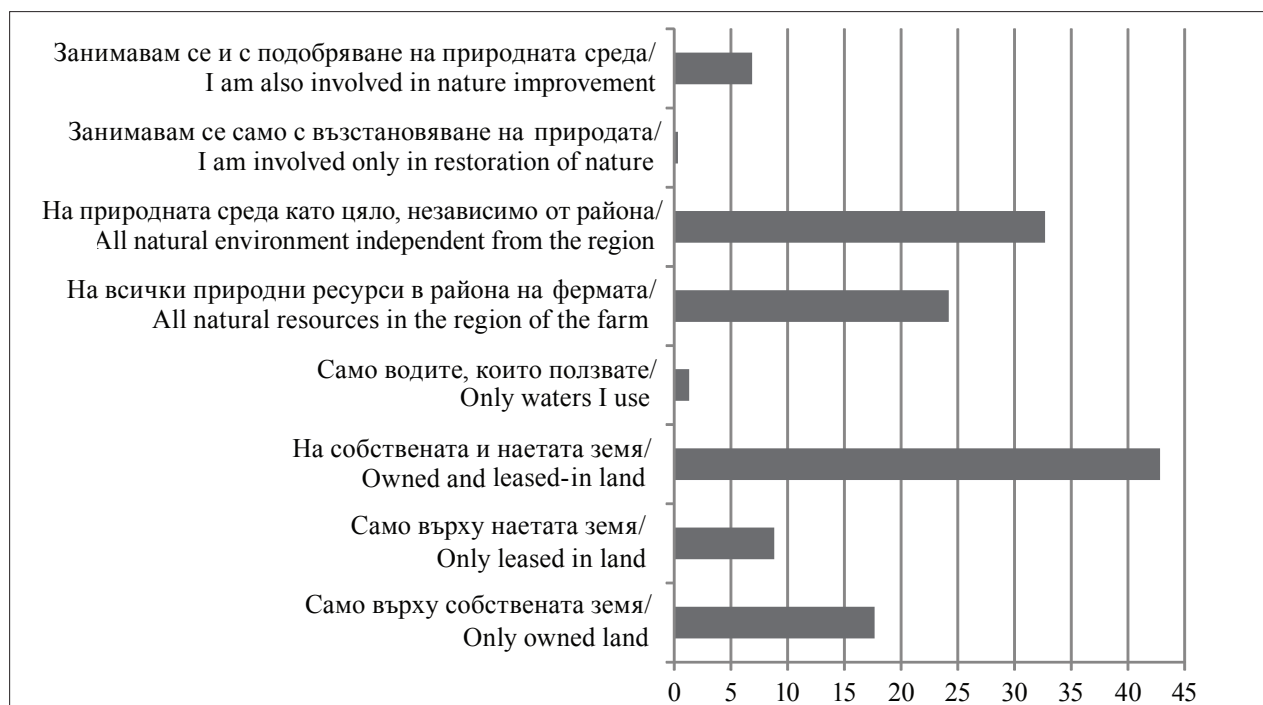
Делът на стопанствата с биосертификация, в процес на сертификация или с план за биосертификация, в общия брой на фермите в равнинно-планински и планински райони, е по-голям от този в равнинните райони на страната. Процесът на въвеждане на тази

форма за екоуправление е в по-напреднал стадий при фермите със земища в защитени зони и територии и тези в планински райони с природни ограничения, в сравнение със стопанствата в непланински райони с природни ограничения, където все още няма биосертифицирана ферма. Югозападният район е с най-голям относителен дял на стопанствата, които са сертифицирани за биологическо производство. В останалите райони на страната значителен е делът на фермите в процес на биосертификация, като изключение прави Северозападният район, със сравнително малък дял на стопанствата, прилагачи (официално или в преход) нормите на биологичното земеделие.

Обхватът на екоуправлението не е еднакъв за всички от анкетиранияте стопанства (фиг. 5). Например за почти 18% от фермите грижите за опазване на природната среда се фокусират „само върху собствената земя”, в това число за 19,3% от Физическите лица, 13,6% от Едноличните търговци и 12,5% от Кооперациите.

Една част от стопанствата полагат грижи единствено за опазване „само на наетата земя“, като това се отнася за 12,5% от Кооперациите, 9,3% от Физическите лица и 9,1% от Едноличните търговци. Голямата част от стопанствата обаче, концентрират своите усилия за опазване на „собствената и наетата земя”, като подобен подход имат 64,7% от анкетиранияте Търговски дружества, ЕООД и ООД, 62,5% от Кооперациите, 40,9% от Едноличните търговци и 40,5% от Физическите лица. Също така малка част от Търговските дружества, ЕООД и ООД (5,9%) фокусират грижите си „само върху водите, които ползват”.

Една значителна част от анкетиранияте стопанства полагат грижи „за всички природни ресурси в района на фермата”, в това число 25,9% от Физическите лица, 29,4% от Търговските дружества, ЕООД и ООД, и 9,1% от Едноличните търговци. Нещо повече, за почти една трета от анкетиранияте стопанства грижите за опазване на природната среда обхващат „природната среда като цяло, независимо от района”, в това число за



Фиг. 5. Обхват на екоуправлението в земеделските стопанства* (процент)

Fig. 5. Scale of eco-management in agricultural farms* (percent)

Източник: Анкета със земеделски производители, май 2014г. *повече отговори

Source: Survey with agricultural producers, May 2014.

*multiple answers

половината от Кооперациите, 32,4% от Физическите лица, 29,4% от Търговските дружества, ЕООД и ООД, и 27,3% от Едноличните търговци.

Незначителна част от Физическите лица се „занимават само с възстановяване на природата”. Малко по-голяма част от анкетираните стопанства се „занимават и с подобряване на природната среда” (6,9%), в това число 12,5% от Кооперациите, 6,6% от Физическите лица, 5,9% от Търговските дружества, ЕООД и ООД, и 4,5% от Едноличните търговци

Фактори за екоуправление в земеделските стопанства

Многообразните идеологически, икономически, пазарни, обществени и други фактори в различна степен стимулират или ограничават действията на земеделските производители по опазване на природната среда.

В най-силна степен екодействията на голяма част от анкетираните ферми се стимулират от: „личната убеденост и удовлетворение от екодейност” „участието в държавните програми за подпомагане”, „получаваните директни държавни субсидии”, „професионалното екообучение на фермера и наетия труд”, „пазарната конкуренция”, „достъпът до фермерски и екологически съвети”, „възможностите за повишаване на печалбата”, „екоизгодите за фермата в дългосрочен план” и „политиките на Европейския съюз” (фиг. 6).

При различните типове стопанства съществува значителна диференциация в ранжирането на факторите, които стимулират екодейността.

Например екодействията на най-голямата част от Физическите лица най-много се стимулират от: „личната убеденост и удовлетворение от екодейност” (29%), „участието в държавните програми за подпомагане” (23,5%), „получаваните директни държавни субсидии” (22,4%), „професионалното екообучение на фермера и наетия труд” (21,6%), „достъпът до фермерски и екологически съвети” (20,8%), „пазарната конкуренция” (20,5%), и „възможностите за повишаване на печалбата” (20,5%).

При болшинството от Едноличните търговци екодействията в най-голяма степен се стимулират от: „участието в държавните програми за подпомагане” (50%), „професионалното екообучение на фермера и наетия труд” (45,4%), „получаваните директни държавни субсидии” (36,4%), „интеграцията с преработвателя на продукцията” (31,8%), „личната убеденост и удовлетворение от екодейност” (27,3%), „политиките на Европейския съюз” (27,3%), „възможностите за повишаване на печалбата” (22,7%), „икономическата ефективност на екоразходите” (22,7%), „непосредствените екоизгоди в сегашния момент” (22,7%), „екоизгодите в дългосрочен план” (22,7%), „интеграцията със снабдителя на фермата” (22,7%), „наличната екологична информация и иновации” (22,7%) и „данъчните преференции” (22,7%).

При мнозинството Търговски дружества, ЕООД и ООД факторите, които най-много стимулират екодейността, са: „получаваните директни държавни субсидии” (47,1%), „пазарната конкуренция” (41,2%), „политиките на Европейския съюз” (41,2%), „държавният контрол и санкции” (35,3%), „екоизгодите в дългосрочен план” (35,3%), „личната убеденост и удовлетворение от екодейност” (29,4%), „непосредствените екоизгоди в сегашния момент” (23,5%), „пазарното търсене и цени” (23,5%), „участието в държавните програми за подпомагане” (23,5%), „достъпът до фермерски и екологически съвети” (23,5%), „финансовите възможности” (23,5%) и „общественото признание за екологическия принос” (23,5%).

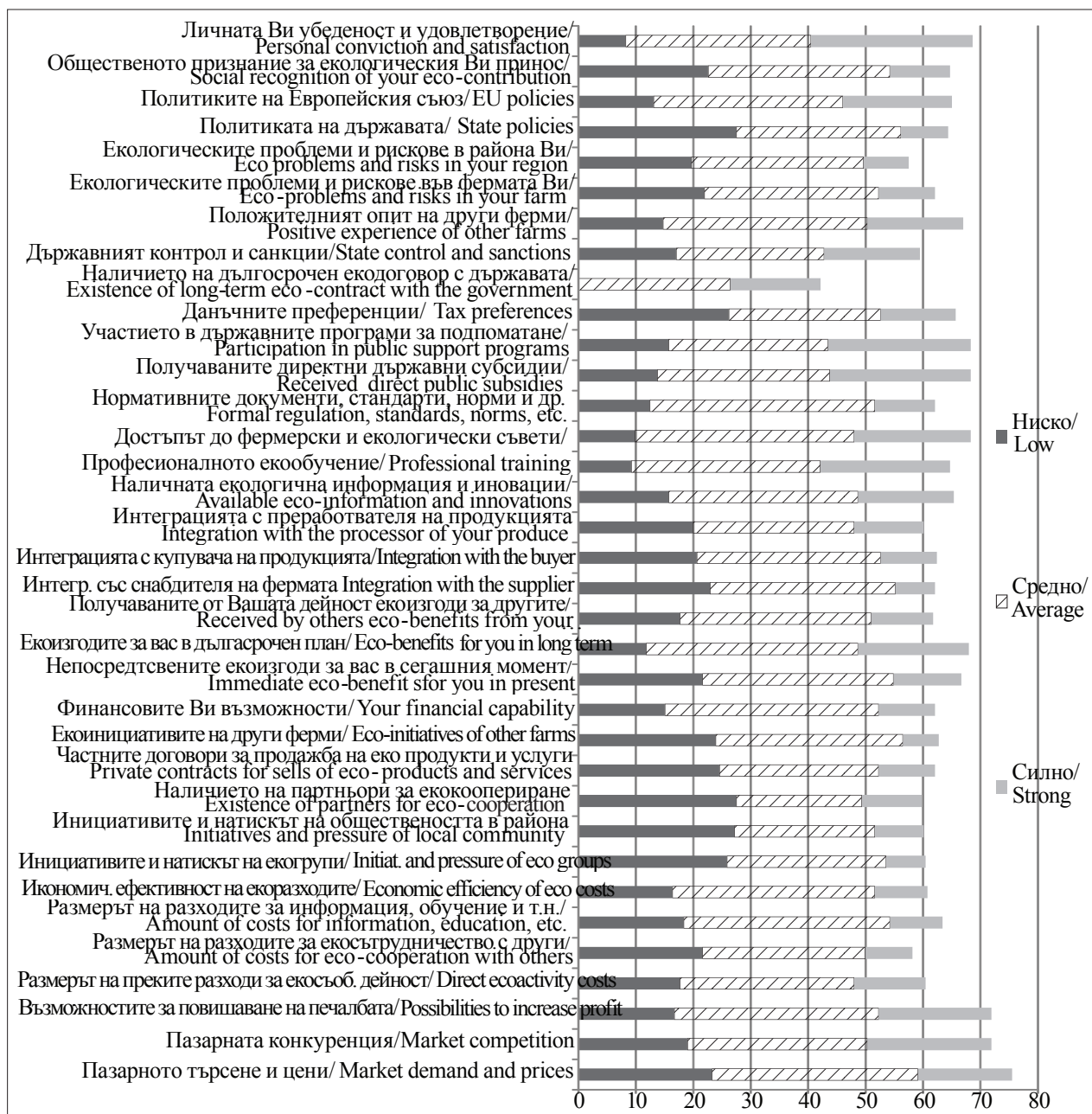
При Кооперациите не са посочени силно стимулиращи и ограничаващи екодейността фактори, които касаят мнозинството от тях.

Според голяма част от анкетираните стопанства екодействията им в най-силна степен се ограничават от следните фактори: „размерът на преките разходи за екосъобразна дейност”, „държавният контрол и санкции”, „политиката на държавата”, „финансовите възможности на стопанството”, „пазарното търсене и цени”, „пазарната конкуренция” и „размерът на разходите за екосътрудничество с други” (фиг. 7).

При стопанствата от различен вид факторите, които в най-голяма степен ограничават екодействието, са специфични. Екодействието на голяма част от Физическите лица най-силно се ограничават от: „размерът на преките разходи за екосъобразна дейност” (14,3%), „държавният контрол и санкции”

(14,3%), „политиката на държавата” (13,9%), „финансовите възможности на стопанството” (12,7%), „пазарната конкуренция” (10,4%) и „данъчните преференции” (10,4%).

При най-голямата част от Едноличните търговци екодействието най-много се ограничават от: „размерът на преките разходи за



Фиг. 6. Степен, в която действията на земеделските стопанства за опазване на природната среда се стимулират от различни фактори (процент)

Fig. 6. Extent in which eco-activities of farms is stimulated by various factors (percent)

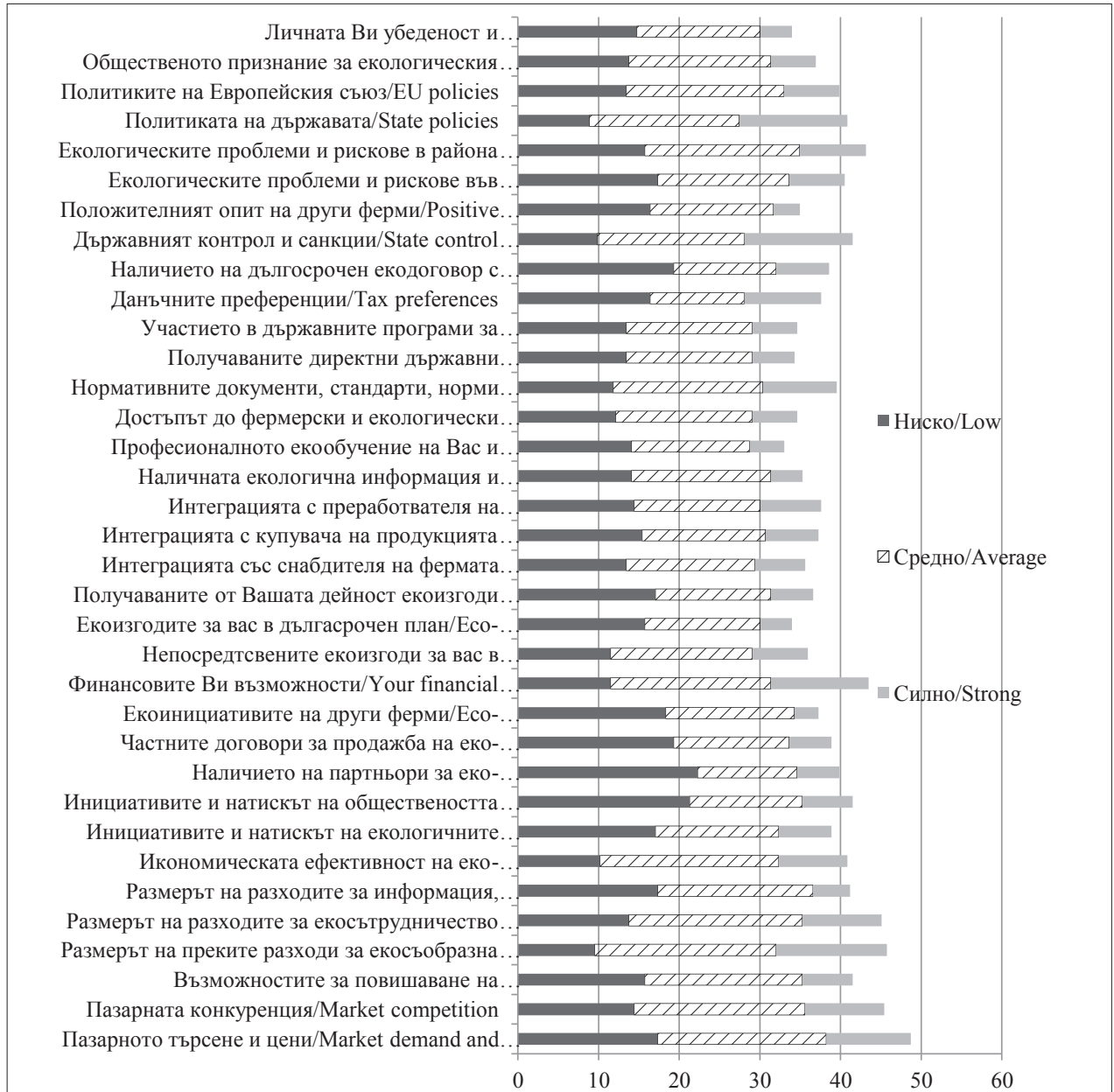
Източник: Анкета със земеделски производители, май 2014 г.

Source: Survey with agricultural producers, May 2014.

екосъобразна дейност” (9,1%), „финансовите възможности на стопанството” (9,1%) и „пазарната конкуренция” (9,1%).

При мнозинството Търговски дружества, ЕООД и ООД доминиращите ограничители на екодейността са: „размерът на разходите за екосътрудничество с други” (29,4%), нормативните документи, стандарти, норми и др.

(23,5%), „политиката на държавата” (23,5%), „размерът на преките разходи за екосъобразна дейност” (17,6%), „непосредствените частни екоизгоди в сегашния момент” (17,6%), „частните екоизгоди в дългасрочен план” (17,6%), „получаваните от дейността екоизгоди за другите” (17,6%), „достъпът до фермерски и екологически съвети” (17,6%), „наличието на



Фиг. 7. Степен, в която действията на земеделските стопанства за опазване на природната среда се ограничават от различни фактори (процент)

Fig. 7. Extent in which eco-activity of farms is restricted by various factors (percent)

Източник: Анкета със земеделски производители, май 2014 г.

Source: Survey with agricultural producers, May 2014.

дългосрочен екодоговор с държавата” (17,6%), „икономическата ефективност на екоразходите” (11,8%), „наличието на партньори за екокоопериране” (11,8%), „финансовите възможности на стопанството” (11,8%), „интеграцията с преработвателя на продукцията” (11,8%), „наличната екологична информация и иновации” (11,8%), „професионалното екообучение на фермера и наетия труд” (11,8%), „държавният контрол и санкции” (11,8%), екологичните проблеми и рискове във фермата (11,8%) и „данъчните преференции” (11,8%).

Идентифицираните стимули и ограничения при различните типове земеделски стопанства трябва да се имат предвид при усъвършенстване на обществените политики и програми за агроекология.

Подкрепата с различните инструменти на Общата селскостопанска политика на Европейския съюз е важен фактор да подобряване на екоуправлението в земеделските стопанства. Например получаването на директни плащания на единица площ е обвързано с условие „да се поддържа земята в добро агрономическо и екологическо състояние”, участието в мерките на ПРСР е свързано с изискването „да се прилагат добрите земеделски практики“ (които включват опазване на почвите, водите, биоразнообразието, грижи за здравето и хуманно отношение към животните, и т. н.). Включването в „екомерките” на ПРСР цели прилагане на по-високи екостандарти, в сравнение с добрите земеделски практики.

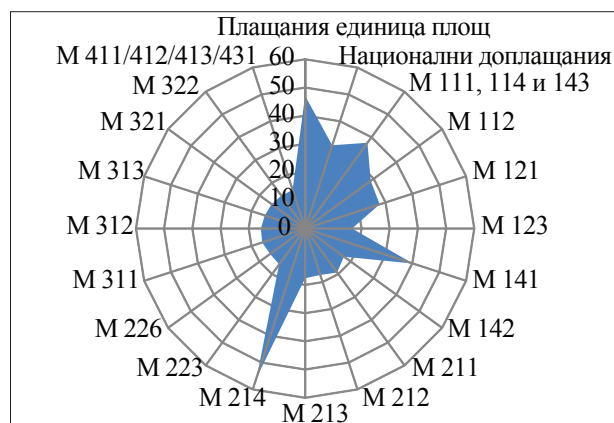
Нещо повече, обществената интервенция (субсидиране, зонирание, задължителни еко-норми и стандарти, пазарна подкрепа и др.) води до развитие на многостранни двустранни, тристранни, хибридни и други форми за управление на аграрната сфера и на екоуправлението в отрасъла. Тези форми позволяват да се подобри общият и природозащитен потенциал на земеделските стопанства, да се съхранят, възстановят и/или подобряват природните ресурси чрез селскостопанска дейност. Обществените субсидии, в частност, правят „икономически възможна” земеделската дейност в райони с „неблагоприятни” условия, защитени зони и територии (нацио-

нални паркове, резервати, Натура 2000 и др.), като позволяват да се съхрани почвеното плодородие, естественото биоразнообразие, услугите на (агро)екосистемите и др.

Получаваната обществена подкрепа от фермите с повишена екоактивност е относително по-висока от средната за страната за стопанствата от съответния вид и месторазположение³. Най-много от стопанствата са получавали подкрепа чрез Мярка 214 „Агро-екологични плащания” от ПРСР, Директните плащания на ЕС на база единица използвана земеделска площ, Мярка 141 „Подпомагане на полупазарни стопанства” и Мерки 111, 114 и 143 „Професионално обучение и съвети”, Националните доплащания за продукти, животни и др., Мярка 112 „Създаване на стопанства на млади фермери” и Мярка 121 „Модернизирание на земеделските стопанства” (фиг. 8). При другите мерки от ПРСР относителният дял на участващите във формите за директна обществена подкрепа стопанства е сравнително малък.

В сравнение с останалите стопанства в страната, обаче, „екоактивните” ферми се

³ Оценката на равнището и ефекта на подкрепата на земеделските стопанства от различен тип, с отделните инструменти на ОСП на ЕС, е направена от Башев, Котева и Младенова.



Фиг. 8. Дял на земеделските стопанства, подкрепяни с различни инструменти на Общата селскостопанска политика на Европейския съюз (процент)
Fig. 8. Share of farms supported with different instruments of EU CAP (percent)

Източник: Анкета със земеделски производители, май 2014 г.

Source: Survey with agricultural producers, May 2014.

възползват в по-голяма степен от „екомерките“ по ПРСР като Мярка 214 „Агроекологични плащания“, Мярка 211 „Плащания за природни ограничения в планински район“, Мярка 212 „Плащания за природни ограничения в непланински район“ и Мярка 213 „Плащания за Натура 2000 за земеделски земи“.

Реалната обществена подкрепа чрез различните механизми на ОСП на ЕС за фермите от различен юридически статут не е еднаква. Например сравнително по-голяма част от Търговските дружества, ЕООД и ООД се възползват от директните плащания на единица плащ (70,6%), агроекологичните плащания (70,6%) и националните доплащания за продукти, животни и др. (47,1%). От друга страна, по-голям е относителният дял на бенефициентите по Мерки 111, 114 и 143 „Професионално обучение и съвети“ при Едноличните търговци (40,9%) и Физическите лица (39%), и по Мярка 141 „Подпомагане на полупазарни стопанства“ при Физическите лица (43,6%).

Анкетираните Кооперации са водещи единствено при Мярка 121 „Модернизиране на земеделските стопанства“ (37,5%), като относителният им дял е по-нисък при „директните плащания“ и „националните доплащания“ (12,5%), и Мерките 112 (12,5%), 213 „Плащания за Натура 2000 за земеделски земи“ (12,5%) и 214 „Агроекологичните плащания“ (25%), и без бенефициент при останалите Мерки от ПРСР.

Съществува значителна диференциация в подкрепата по различните мерки за стопанствата с различна специализация, размери и местонахождение. Например от директните плащания на единица плащ в най-голяма степен се възползват стопанствата, специализирани в растениевъдно-животновъдство (63,4%), непланински райони с природни ограничения (63,6%) и тези със землища в защитени зони и територии (62,5%). В същото време относителният дял на бенефициентите от директните европейски субсидии на площ при стопанствата, специализирани в смесено животновъдство (24,1%), пчеларство (25%), зеленчуци и гъби (34,5%), е по-нисък или нула (свине, птици и зайци).

Подобно, относително най-голяма част от бенефициентите на „Агроекологичните плащания“ са сред Физическите лица (56,4%), стопанствата с големи размери (61,5%) и тези със землища в защитени зони и територии (75%), и специализираните в полски култури (66,7%), растениевъдно-животновъдство (63,4%) и смесено животновъдство (62,1%). В същото време сравнително по-малка част от стопанствата, специализирани в зеленчуци и гъби (34,5%) и тревопасни животни (37,5%), и нито едно от тези в свине, птици и зайци, е получавало или получава този тип субсидия.

По другата основна екомярка „Плащания за природни ограничения в планински район“ най-висок е относителният дял сред Физическите лица (20,5%), стопанствата, специализирани в зеленчуци и гъби (27,6%), фермите предимно за самозадоволяване (37,5%), със землища в защитени зони и територии (56,2%) и разположените в планински райони с природни ограничения (40%). В същото време нито едно стопанство, специализирано в свине, птици и зайци, и пчеларство, и относително малка част от стопанствата с тревопасни животни (12,2%) и с големи размери (7,7%), получават или са получавали този тип плащания.

Съществува голяма диференциация и в подкрепата по различните мерки в различните райони на страната. Относителният дял на получавалите Директни плащания на единица площ от Северозападен и Североизточен район е по-висок от останалите райони на страната – съответно 56,5% и 53,1% от стопанствата. От друга страна, ползващите национални доплащания от Южен централен и Югоизточен район са относително повече – съответно 42,1% и 41% от фермите. Северозападният, Югозападният и Югоизточният район са сред челните по брой на подкрепяните стопанства с болшинството от мерките по ПРСР, включително и по специалните екомерки. Например с най-висок дял стопанства с „Агроекологични плащания“ и с „Плащания за природни ограничения в планински район“ са Югоизточният (съответно 66,7% и 33,3%) и Северозападният (съответно 60,9%

е 30,4%) район. От друга страна, Североизточен и Южен централен район са сред лидерите само по една от мерките (съответно Мярка 141 и Мерки 111, 114 и 143), а Северен централен район по нито един от инструментите.

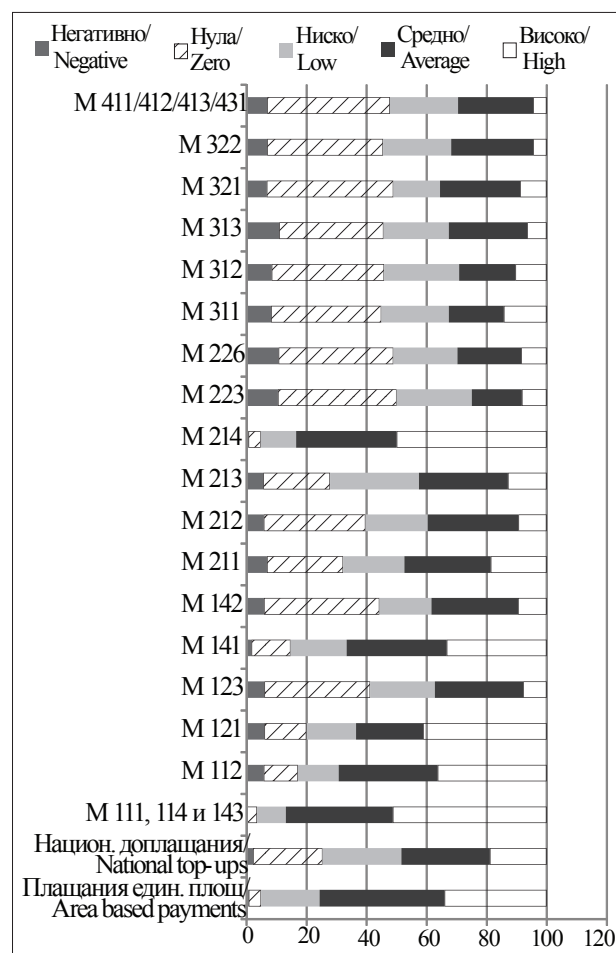
Отделните механизми за подкрепа на ОСП на ЕС оказват нееднакво влияние върху земеделските стопанства, които са получавали или получават обществена подкрепа (фиг. 9). Според болшинството от анкетираните бенефициенти най-голямо („средно” или „силно”) влияние върху стопанството им са оказали Мерки 111, 114 и 143 „Професионално обучение и съвети”, Мярка 214 „Агроекологични плащания” (83,5%), „Директните субсидии от ЕС на база единица площ”, Мярка 112 „Създаване на стопанства на млади фермери”, Мярка 141 „Подпомагане на полупазарни стопанства”, Мярка 121 „Модернизиране на земеделските стопанства”, „Националните доплащания за продукти, животни и др.” и Мярка 211 „Плащания за природни ограничения в планински район”.

Влиянието на останалите инструменти на ОСП върху по-голямата част от анкетираните бенефициенти е ниско или никакво. Нещо повече, част от стопанствата оценяват влиянието на някои от инструментите за обществена подкрепа върху техните ферми като „негативно”, което касае повече от 10% от бенефициентите по Мярка 223 „Първоначално залесяване на неземеделски земи”, Мярка 226 „Възстановяване на горския потенциал”, и Мярка 313 „Насърчаване на туристическите дейности”.

Влиянието на екомерките от ПРСР върху анкетираните стопанства от различен тип и местонахождение не е еднозначно. Например за две трети от Едноличните търговци и Кооперациите, подкрепяни в миналото или в настоящето с Мярка 214 „Агроекологични плащания”, влиянието на този инструмент върху стопанството им е „силно” (фиг. 10). Подобно е влиянието на тази мярка върху болшинството от стопанствата, специализирани в полски култури, тревопасни животни, смесено животновъдство, растениевъдно-животновъдство, стопанствата с големи размери и

разположените в планински райони с природни ограничения, и в северната част на страната. За останалата част от стопанствата влиянието на агроекологичните плащания е с по-малка значимост. Нещо повече, според една пета от подкрепяните стопанствата със зеленчуци и гъби, и голяма част от стопанствата предимно за самозадоволяване, и разположените в Югозападния район на страната този тип плащания не оказват никакво влияние.

Подобно, според голямата част от подкрепяните стопанства в планински райони с природни ограничения, тези със землища в за-



Фиг. 9. Степен на влияние върху подкрепяните земеделски стопанства на различните инструменти на ОСП на ЕС (процент)

Fig. 9. Scale of impact on supported farms of different instruments of EU CAP

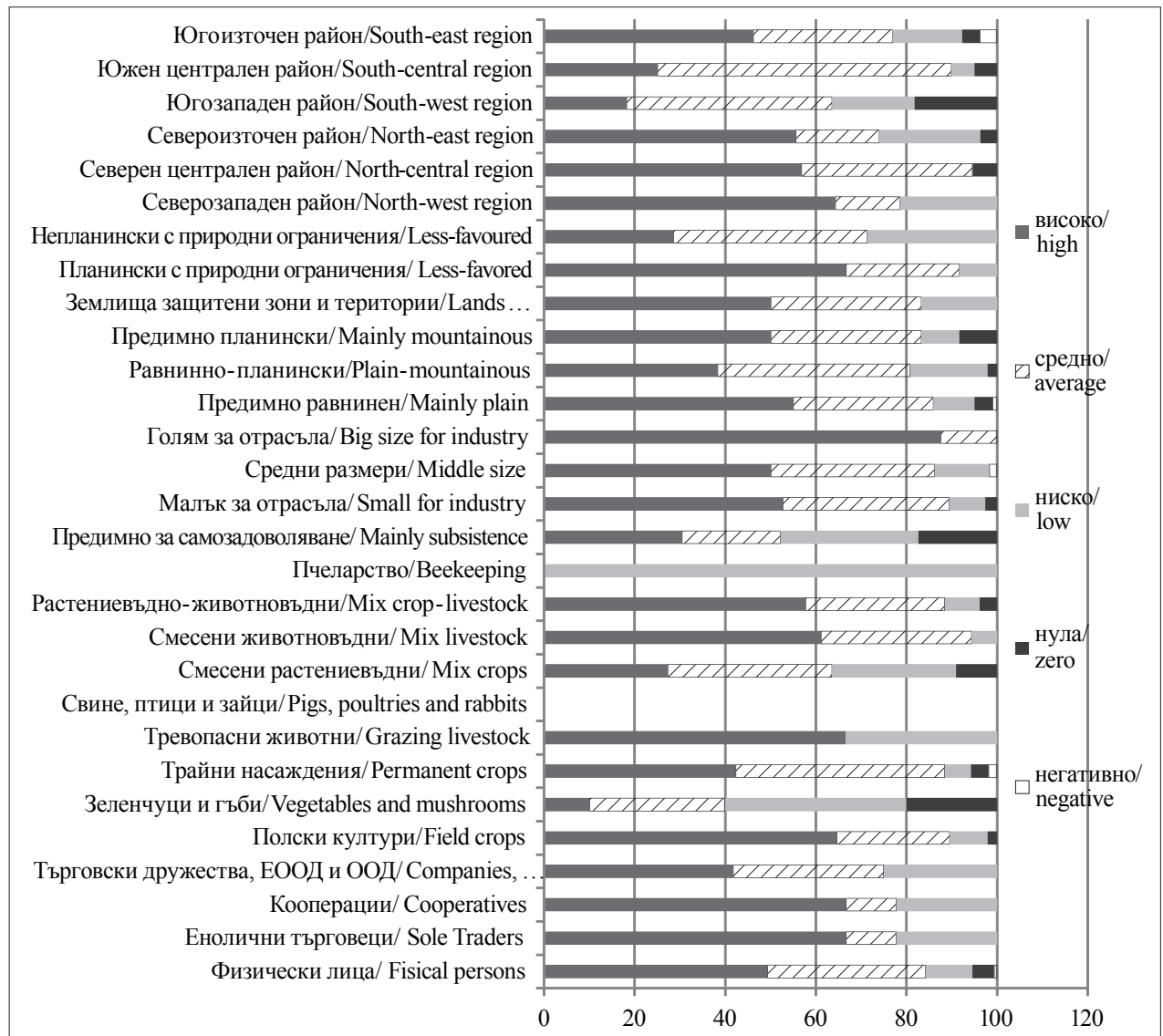
Източник: Анкета със земеделски производители, май 2014 г.

Source: Survey with agricultural producers, May 2014.

щитени зони и територии, Едноличните търговци, стопанствата, специализирани в трайни насаждения, и разположените в Югозападен район на страната, влиянието на Мярка 211 „Плащания за природни ограничения в планински район” върху техните стопанства е „силно”.

Заедно с това, обаче, за голямата част от стопанствата влиянието на този тип плащания е неутрално. Това се отнася за: всички от подкрепяните Търговски дружества,

ЕООД и ООД; три-четвърти от стопанствата, специализирани в смесено растениевъдство, и голяма част от тези в полски култури и зеленчуци и гъби; стопанствата, разположени в равнинни райони; една трета от фермите със средни размери; със земища в защитени зони и територии; в непланински райони с природни ограничения; стопанствата предимно за самозадоволяване; Физическите лица; растениевъдно-животновъдните стопанства; значителна част от бенефици-



Фиг. 10. Влияние на Мярка 214 „Агроекологични плащания” от ПРСР върху подкрепяните ферми от различен вид и месторазположение / Fig. 10. Impact of measure 212 “Agroecological payments” of NPRD on supported farms of different type and location

Източник: Анкета със земеделски производители, май 2014 г.

Source: Survey with agricultural producers, May 2014.

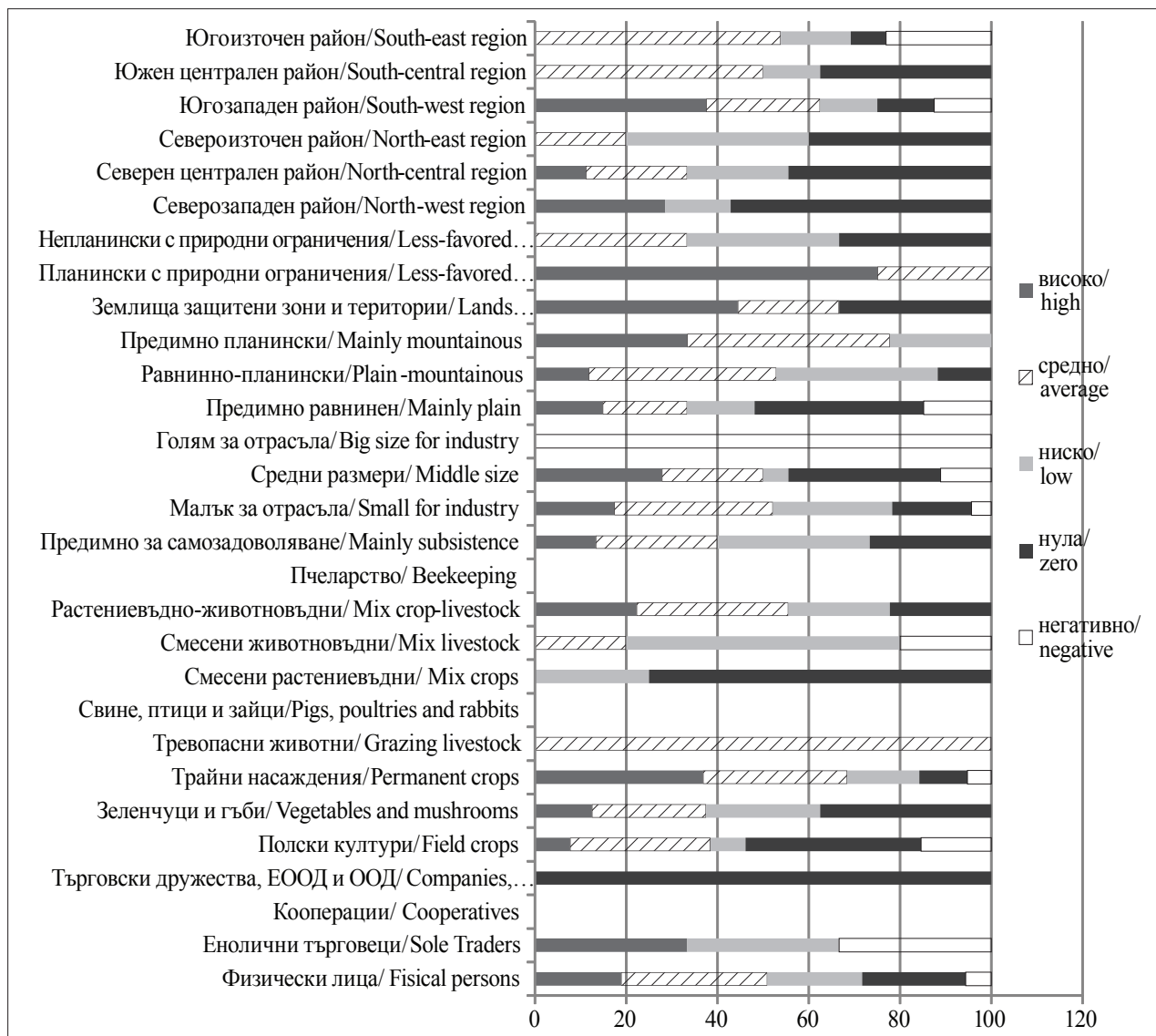
ентите в Северозападен, Северен централен, Североизточен и Южен централен район на страната.

Нещо повече, за значителна част от бенефициентите ефектът на този тип подкрепа върху стопанствата им е негативен, в това число за всички едромашабни стопанства, една трета от Едноличните търговци и голям дял от стопанствата в Югоизточен район на страната, фермите със смесено животновъдство и с полски култури.

Ефективност и перспективи на екоуправлението в земеделските стопанства

Дейността на земеделските стопанства е съпроводена с положително, отрицателно или неутрално въздействие върху различните компоненти на природната среда (почви, води, въздух, биоразнообразие, климат и т. н.).

Според преобладаващата част от отговорилите⁴ на този въпрос, растениевъдната дей-
⁴ 74,8% анкетираните ферми и 87,1% от стопанствата с растениевъдни специализации.



Фиг. 11. Влияние на Мярка 211 „Плащания за природни ограничения в планински район” от ПРСР върху подкрепяните ферми от различен вид и месторазположение

Fig. 11. Impact of measure 211 “Payments for farms in less-favored mountainous regions” of NPRD on supported farms of different type and location

Източник: Анкета със земеделски производители, май 2014 г.

Source: Survey with agricultural producers, May 2014.

ност на стопанствата им е съпроводена с положителни ефекти по отношение на качеството на почвите (86%). Голяма част от анкетираните фермери също смятат, че растениевъдната дейност е свързана с положителни ефекти по отношение на биоразнообразието (37,5%), качеството на въздуха (27,1%), климата (21%), наземните (18,3%) и подземните (17,9%) води, и ландшафта (15,7%). Нещо повече, болшинството от отговорилите стопанства смятат, че растениевъдната им дейност не оказва въздействие върху климата (30,1%), подземните (24%) и наземни (22,3%) води, и ландшафта (20,5%). Освен това, сравнително малка част от стопанствата смятат, че растениевъдната им дейност е съпроводена с негативни ефекти по отношение на различните елементи на природната среда. Най-голям е дялът на тези, според които растениевъдната им дейност влияе отрицателно върху климата (6,5%), качеството на почвите (5,7%), и наземните води (5,2%).

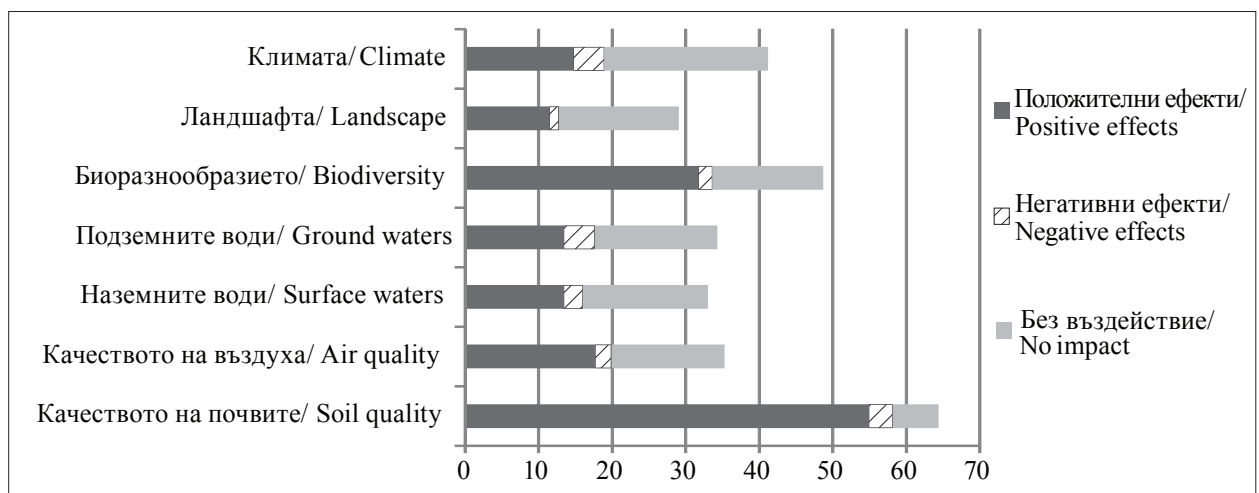
Според преобладаващата част от отговорилите⁵, животновъдната дейност на стопанствата им е съпроводена с положителни ефекти по отношение на биоразнообразието (66,7%) и качеството на почвите (65,3%).

⁵ 24,5% анкетираните ферми и 88,2% от стопанствата с животновъдни специализации.

Немалка част от фермерите смятат, че тази дейност е свързана с положителни ефекти по отношение на климата (25,3%), ландшафта (17,3%), наземните и подземните (14,7%) води, и качеството на въздуха (13,3%). Болшинството стопанства също смятат, че животновъдната им дейност не оказва въздействие върху климата (48%), качеството на въздуха (42,7%), подземните (40%) и наземни (38,7%) води, и ландшафта (32%). Сравнително голям дял от стопанствата обаче смятат, че животновъдната им дейност е съпроводена с негативни ефекти по отношение на качеството на въздуха (10,7%), наземните води (9,3%), подземните води (8%) и климата (6,7%).

Според голяма част от екоактивните стопанства цялостната им дейност е съпроводена с положителни ефекти по отношение на качеството на почвите и биоразнообразието (фиг. 12). Немалка част от фермерите също смятат, че дейността им е свързана с положителни ефекти по отношение на качеството на въздуха, климата, наземните и подземните води, и ландшафта. Болшинството от отговорилите на този въпрос⁶ стопанства също смятат, че цялостната им дейност не оказва въздействие върху климата, наземните и подземните води, ландшафта и качеството на възду-

⁶ 64,4% от всички анкетирани стопанства.



Фиг. 12. Влияние на цялостната дейност на земеделските стопанства върху отделните компоненти на природната среда (процент) / Fig. 12. Impact of overall activity of agricultural farms on individual components of natural environment (percent)

Източник: Анкета със земеделски производители, май 2014 г.
Source: Survey with agricultural producers, May 2014.

ха. Само малка част от анкетираните стопанства смятат, че цялостната им дейност е съпроводена с негативни ефекти по отношение на природна среда. Това касае в най-значителна степен отрицателното влияние върху климата и подземните води.

Екоуправлението в земеделските стопанства е свързано с неизбежно увеличаване на производствените и транзакционни разходи от различен тип. За голяма част от анкетираните стопанства дейността им за опазване на природната среда е свързана с „високо” увеличаване на дългосрочните инвестиции, общите производствени разходи, разходите за регистрация, тестове, сертификация и др., и специализираните разходи за опазване на природната среда (фиг. 13).

За болшинството от стопанствата екоуправлението им е съпроводено със „среден” ръст на специализираните разходи за опазване на природната среда, общите производствени разходи, дългосрочните инвестиции, разходите за изучаване на нормативната уредба и стандартите, управленческите им разходи, разходите за информация, обучение и съвети, разходите за маркетинг на продукта и услугите, разходите за участие в програмите за държавно подпомагане, разходите за частни договорености и договори, разходите за регистрация, тестове, сертификация и др., разходите за коопериране и асоцииране с други, и разходите за разрешаване на спорове и конфликти.

Според преобладаващата част от анкетираните фермери, дейността им за опазване на



Фиг. 13. Степен на нарастване на разходите на земеделските стопанства, свързани с дейността им за опазване на природната среда (процент) / Fig. 13. Extent of augmentation of costs of agricultural farms associated with environmental protection activity (percent)

Източник: Анкета със земеделски производители, май 2014 г.

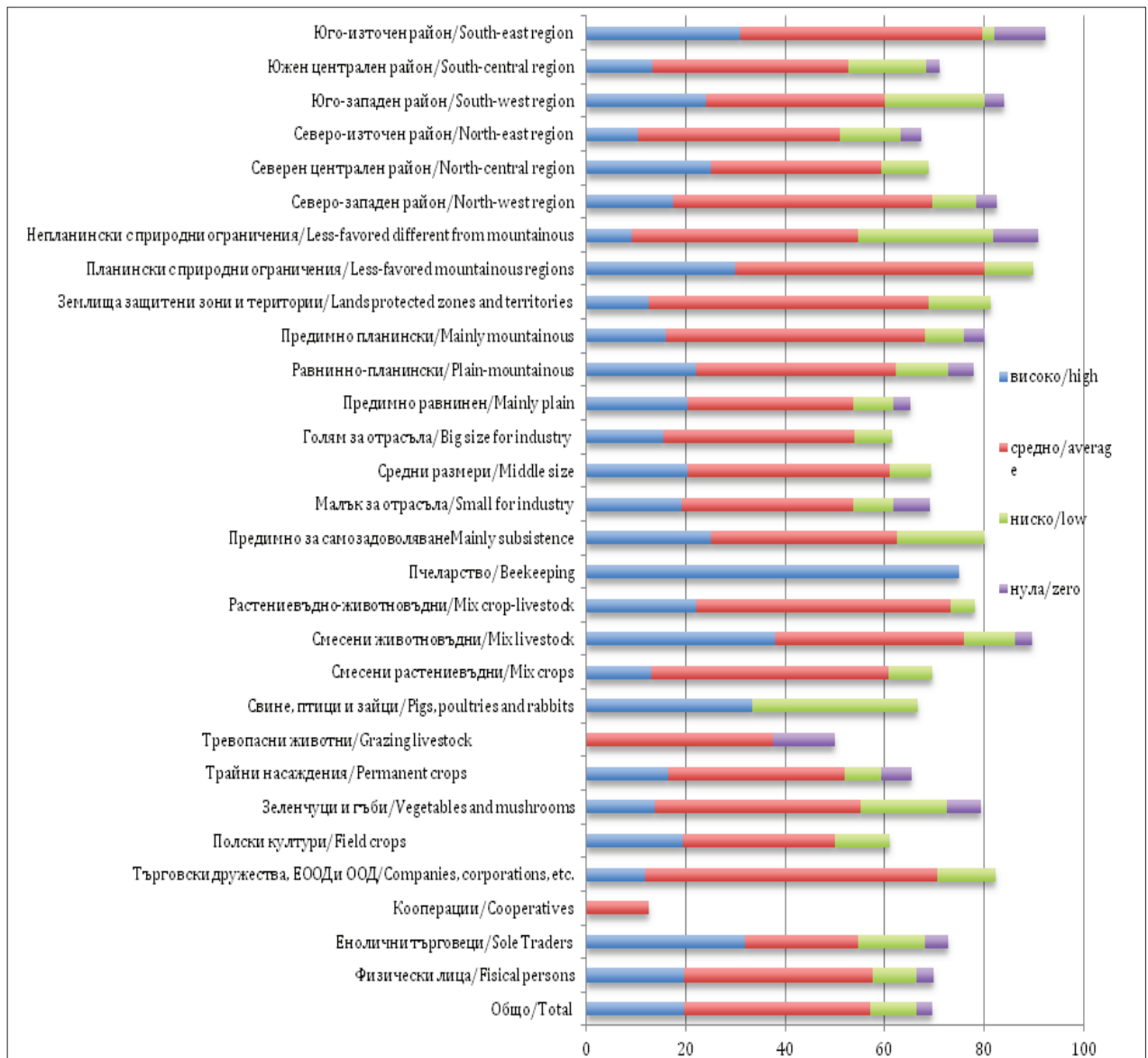
Source: Survey with agricultural producers, May 2014.

природната среда е свързана и с повишаване на икономическата ефективност на стопанството, като за около една пета това е във „висока” степен, за мнозинството в „средна” степен и за малка част в „ниска” степен (фиг. 14).

В най-голяма степен екодействието на стопанствата води до повишаване на икономическата ефективност при Едноличните търговци, фермите, специализирани в пчеларство, смесено животновъдство, свине, птици и зай-

ци и стопанствата, разположени в планински райони с природни ограничения и в Югоизточен, Северен централен и Югозападен район на страната.

В същото време за относително по-голяма част от стопанствата, специализирани в тревопасни животни и трайни насаждения, със сравнително малки за отрасъла размери, разположени в непланински райони с природни ограничения, и в Югоизточен район на стра-



Фиг. 14. Дял на фермите, в които дейността за опазване на природната среда е свързана с повишаване на икономическата ефективност (процент) / Fig. 14. Share of farms in which environmental protection activity is associated with increasing of economic efficiency (percent)

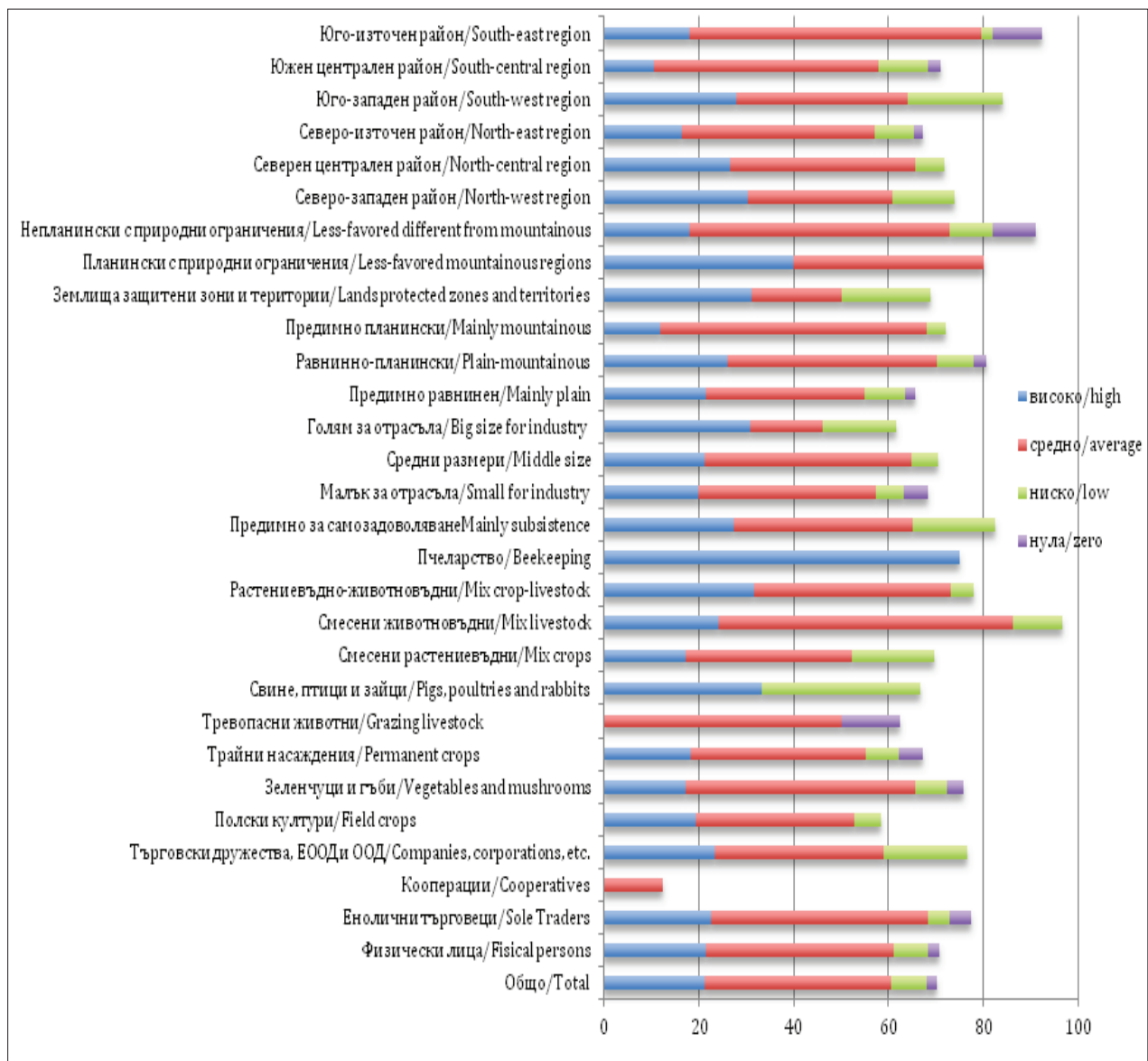
Източник: Анкета със земеделски производители, май 2014 г.

Source: Survey with agricultural producers, May 2014.

ната екодейността не е свързана с каквато и да е позитивна промяна на икономическата ефективност.

Според болшинството от анкетираните фермери, дейността им за опазване на природната среда е свързана и с повишаване на екологическата ефективност на стопанството, като за над 21% от тях това е във „висока” степен, за мнозинството в „средна” степен и за малка част в „ниска” степен (фиг. 15).

За относително най-голяма част от стопанствата екодейността води до повишаване на екологическата ефективност при фермите, специализирани в пчеларство, свине, птици и зайци, растениевъдно-животновдство, стопанствата с големи размери, разположените в планински райони с природни ограничения, със землища в защитени зони и територии, и тези в Северозападен и Югозападен район на страната.



Фиг. 15. Дял на фермите, в които дейността за опазване на природната среда е свързана с повишаване на екологическата ефективност (процент) / Fig. 15. Share of farms, in which environmental protection activity is associated with increase in ecological efficiency (percent)

Източник: Анкета със земеделски производители, май 2014 г.

Source: Survey with agricultural producers, May 2014.

Немалка част от стопанствата, специализирани в тревопасни животни, разположени в планински райони с природни ограничения и с малки за отрасъла размери, екодействието не е свързано с промяна на екологическата ефективност.

Екоактивните стопанства имат разнообразни планове (намерения), свързани с екоуправлението в близко бъдеще.

Най-голямата част от анкетираните стопанства (43,8%) не предвиждат промяна на текущите си екодействия в близко бъдеще. Една значителна част от тях (31%), обаче, имат намерения „да разширят текущите екодействия”. В същото време делът на стопанствата, които планират да ограничат текущите екодействия, е незначителен (1,3%).

В близко бъдеще сравнително голям брой от фермерите имат намерения „да участват в мерките за агроекология по ПРСР” (32%), за „екорегистрация и сертификация” (16%), за „получаване на „зелените плащания на площ” от ЕС” (13,7%), и за „въвеждане на нови екопродукти” (13,7%). Немалка част от стопанствата предвиждат да „въведат нови екоуслуги” (6,5%), „директен маркетинг на екопродукти” (6,2%), и „участие в екокооперация с други ферми” (5,5%). Сравнително малка част от анкетираните стопанства имат намерения за „включване в екоинициативата на други ферми” (3,3%), „тясно интегриране с търговец на екопродукти” (2,6%), „тясно интегриране с екоизносител” (2,6%), „участие в екодружество с нефермери” (2,3%), и „тясно интегриране с екопреработвател” (0,6%). Също така значителен дял от стопанствата (12,1%) имат план за екодействия в по-далечно бъдеще.

Изводи и заключение

Типовата структурата на екоактивните стопанства приблизително съответства на реалната структура на фермите в страната, като се наблюдава по-масово присъствие на ферми, специализирани в трайни насаждения, отколкото в другите направления на селско-стопанската дейност. Собствениците и/или мениджърите на болшинството екоактивни

стопанства са млади фермери, което показва значителния интерес на тази група производители към повишаване на екологическата ефективност на стопанствата. Болшинството екоактивни стопанства са в райони с нормални екологични проблеми, а честите засушавания са най-разпространеният екологически проблем за фермите. Почти 7% от фермерите не са запознати с характера на екологическите проблеми в района, в който са разположени стопанствата им. Голямата част от екоактивните фермери са със сравнително малък „земеделски стаж”, а специфичният проблем „екоуправление” е сравнително нов за повечето стопанства в страната.

Болшинството от екоактивните фермери познават добре или много добре” принципите на природосъобразното земеделие, като сравнително най-висок вътрешен потенциал за екоуправление имат Кооперациите. С най-нисък познавателен капацитет за екоуправление са стопанствата с малки размери, фермите, специализирани в тревопасни животни, зеленчуци и гъби, трайни насаждения, свине, птици и зайци, разположените в планински райони и Югоизточен район на страната. Следователно трябва да се насочат повече усилия за подобряване на екокомпетентността на фермерите в тези групи с ниска екокултура чрез обучения, консултации, съвети и т. н.

Част от стопанствата подобряват екопотенциала си чрез наемане на специалист или ползване на външен консултант. Вътрешната интеграция е най-разпространена за Търговските дружества, ЕООД и ООД, а външното снабдяване – при Физическите лица, Едноличните търговци, стопанствата с малки размери и предимно за samozадоволяване, специализираните в трайни насаждения, полски култури, тревопасни животни, зеленчуци и гъби, и разположените в планински райони, и със земища в защитени зони и територии.

Болшинството от екоактивните стопанства спазват добре или стриктно екопринципите в земеделието, а 18% от тях прилагат тези принципи задоволително. За малък дял от Физическите лица спазването на екопринципите е свързано с условия като икономи-

ческа обосновааност, значимост на екоусилията, екологичен проблем във фермата, договор с държавата или колективни действия с други агенти.

Сравнително голяма част от екоактивните ферми са сертифицирани или в процес на сертификация за биологично производство, като част от тях „експериментират“ с биологично земеделие, наред с конвенционалното производство. Сертифицирани, в процес или с план за биосертификация са изцяло ферми на Физически лица и Еднолични търговци. Болшинството от стопанствата, специализирани в трайни насаждения, пчеларство, смесено животновъдство и голяма част от тези в растениевъдно-животновъдство, зеленчуци и гъби, свине, птици и зайци практически прилагат (официално или в преход) принципите на биологичното земеделие. Голямата част от тези стопанствата са с малки и средни за отрасъла размери, като Северозападният район е със сравнително малък дял на стопанствата, прилагачи нормите на биологичното земеделие.

По-малко използвани, изключително от Физическите лица, са и други частни и пазарни форми за екоуправление като: собствена или колективна екомярка; защитен производ и др.; предоставяне на еко- и свързани услуги. Въпреки това широко се прилагат неформални форми като естествено екологично чисто производство или изградена репутация за екологично чисти продукти. Част от стопанства (с изключение на Кооперациите) имат собствена или участват в друга частна, колективна или държавна инициатива за опазване на природата, като някои имат сключен частен екодоговор или екодоговор с държавата. Малка част се включват и в екоинициативи на държавата, снабдител на фермата, неправителствена организация, купувач, инвеститор във фермата, кредитор, формална или неформална инициатива на други ферми, или участват в екокооперация.

Голямата част от екоактивните стопанства концентрират своите усилия за опазване на собствената и наетата земя, полагат грижи за всички природни ресурси в района на фер-

мата или природната среда, като цяло, независимо от района. Въпреки това, за немалка част от Физическите лица, Едноличните търговци и Кооперациите грижите за опазване на природната среда се фокусират само върху собствената земя. Незначителна част от Физическите лица се занимават само с възстановяване на природата, а малък дял от екоактивните стопанства и с подобряване на природната среда.

В най-силна степен екодействията на фермите се стимулират от личната убеденост и удовлетворение от екодейност, участието в държавните програми за подпомагане, получаваните директни държавни субсидии, професионалното екообучение на фермера и наетия труд, пазарната конкуренция, достъпът до фермерски и екологически съвети, възможностите за повишаване на печалбата, екоизгодите за фермата в дългосрочен план и политиките на Европейския съюз. Факторите, които в най-силна степен ограничават екодействията на стопанствата, са размерът на преките разходи за екосъобразна дейност, държавният контрол и санкции, политиката на държавата, финансовите възможности на стопанството, пазарното търсене и цени, пазарната конкуренция, размерът на разходите за екосътрудничество с други. При различните типове стопанства съществува значителна диференциация в ранжирането на факторите, които стимулират или ограничават екодействието. Така идентифицираните стимули и ограничения за земеделски стопанства трябва да се имат предвид при усъвършенстване на обществените политики и програми за агроекология.

Получаваната обществена подкрепа от екоактивните ферми е относително по-висока от средната за страната за стопанствата от съответния вид и месторазположение. Най-много от стопанствата са получавали или получават обществена подкрепа чрез Мярка 214 „Агроекологични плащания“ от ПРСР, директните плащания на ЕС на база единица използвана земеделска площ, Мярка 141 „Подпомагане на полупазарни стопанства“ и Мерки 111, 114 и 143 „Професионално обучение и

съвети”, Националните доплащания за продукти, животни и др., Мярка 112 „Създаване на стопанства на млади фермери” и Мярка 121 „Модернизиране на земеделските стопанства”. Наблюдава се силна диференциация в подкрепата по различните инструменти за стопанствата от различен юридически тип, специализация, размери и местонахождение. Най-голяма част от бенефициентите на „Агроекологичните плащания” са сред Физическите лица, стопанствата с големи размери, тези със землища в защитени зони и територии, и специализираните в полски култури, растениевъдно-животновъдство и смесено животновъдство. Най-висок относителния дял при „Плащанията за природни ограничения в планински райони” има сред Физическите лица, стопанствата, специализирани в зеленчуци и гъби, фермите предимно за самозадоволяване, със землища в защитени зони и територии, и разположените в планински райони с природни ограничения.

Според болшинството бенефициенти най-голямо влияние върху стопанствата са оказали Мерки 111, 114 и 143 „Професионално обучение и съвети”, Мярка 214 „Агроекологични плащания”, „Директните субсидии от ЕС на база единица площ”, Мярка 112 „Създаване на стопанства на млади фермери”, Мярка 141 „Подпомагане на полупазарни стопанства”, Мярка 121 „Модернизиране на земеделските стопанства”, „Националните доплащания за продукти, животни и др.” и Мярка 211 „Плащания за природни ограничения в планински район”. Ката „силно” оценяват влиянието на „Агроекологичните плащания” болшинството от бенефициентите Еднолични търговци; Кооперации; стопанства, специализирани в полски култури, тревопасни животни, смесено животновъдство, растениевъдно-животновъдство; стопанства с големи размери; разположените в планински райони с природни ограничения и в северната част на страната. Според голямата част от подкрепяните стопанства в планински райони с природни ограничения, тези със землища в защитени зони и територии, Едноличните търговци, стопанствата, специализирани в трайни

насаждения, и разположените в Югозападен район на страната влиянието на „Плащанията за природни ограничения в планински райони” върху стопанствата е „силно”.

Според голяма част от екоактивните стопанства, цялостната им дейност е съпроводена с положителни ефекти по отношение качеството на почвите и биоразнообразието. Болшинството смятат, че цялостната им дейност не оказва въздействие върху климата, наземните и подземните води, ландшафта и качеството на въздуха. Само малка част стопанства смятат, че цялостната им дейност е съпроводена с негативни ефекти по отношение на природна среда и това касае в най-значителна степен отрицателното влияние върху климата и подземните води.

За голяма част от стопанствата дейността им за опазване на природната среда е свързана с „високо” увеличаване на дългосрочните инвестиции, общите производствени разходи, разходите за регистрация, тестове, сертификация и др., и специализираните разходи за опазване на природната среда. За болшинството от тях екоуправлението е съпроводено със „среден” ръст на специализираните разходи за опазване на природната среда; общите производствени разходи; дългосрочните инвестиции; разходите за изучаване на нормативната уредба и стандартите; управленческите им разходи; разходите за информация, обучение и съвети; разходите за маркетинг на продукта и услугите; разходите за участие в програмите за държавно подпомагане; разходите за частни договорености и договори; разходите за регистрации, тестове, сертификации и др.; разходите за коопериране и асоцииране с други; разходите за разрешаване на спорове и конфликти.

Според преобладаващата част от екоактивните фермери, дейността им за опазване на природната среда е свързана и с повишаване на икономическата ефективност на стопанството, като за мнозинството това е в „средна степен”. В най-голяма степен екодействието на стопанствата води до повишаване на икономическата ефективност при Едноличните търговци, фермите, специализирани

в пчеларство, смесено животновъдство, свине, птици и зайци, и стопанствата, разположени в планински райони с природни ограничения, в Югоизточен, Северен централен и Югозападен район на страната.

Според болшинството от фермерите, дейността им за опазване на природната среда е свързана и с повишаване на екологическата ефективност на стопанството, като за мнозинството от тях е в средна степен. Екодействието води до повишаване на екологическата ефективност за относително най-голяма част при фермите, специализирани в пчеларство, свине, птици и зайци, и растениевъдно-животновъдство, стопанствата с големи размери, разположените в планински райони с природни ограничения, със земища в защитени зони и територии, в Северозападен и Югозападен район на страната.

Значителна част от екоактивните стопанства имат намерения да разширят текущите екодействия. Сравнително голям брой фермери имат намерения да участват в мерките за агроекология на ПРСР, за екорегистрация и сертификация, за получаване на „зелените плащания на площ от ЕС” и за въвеждане на нови екопродукти. Част от тях предвиждат да въведат нови екоуслуги, директен маркетинг на екопродукти и участие в екокооперация с други ферми. Сравнително незначителен дял от стопанства имат намерения за включване в екоинициативата на други ферми, тясно интегриране с търговец на екопродукти, екопереработвател или екоизносител, или участие в екодружество с нефермери.

Предвид значителното позитивно и отрицателно влияние на селското стопанство върху природната среда, актуалността на този проблем, размерът на отделяните обществени средства, изследванията на формите, факторите и ефективността на екоуправлението в земеделските стопанства, като цяло и от различен тип, трябва да се разширят и обхванат всички стопанства в страната. Този тип изследвания обаче налагат по-тясно сътрудничество на всички заинтересовани страни – МЗХ, организациите на фермери и групите по интереси, Националната служба за съвети

в земеделието, агробизнеса, научните институти и др.

ЛИТЕРАТУРА

Башев, Х. 2013. Подход за анализ на системата за екоуправление в селското стопанство. Икономика и управление на селското стопанство, №2, с. 60-85

Башев, Х., П. Йовчевска, Д. Митова, Д. Тотева, А. Митов. 2014. Аспекти на екоуправлението в земеделието. ИАИ, София.

Башев Х., Н. Котева, М. Младенова. 2014. Ефекти от прилагане на европейски политики върху земеделските стопанства в Република България. Икономика-21, бр. 1.

Йовчевска, П. 2012. Екологичният код на новата ОСП и селскостопанския производител. Икономически изследвания, № 3, с. 25-34

Митова, Д., Д. Тотева. 2013. Анализ и оценка на влиянието на ОСП на ЕС и националната аграрна политика върху биологичното земеделие, в „Зърнени и маслодайни култури в условията на ОСП”. ИАИ, с. 39-49

A Study on Eco-management in Agricultural Farms with high eco-activity

H. BACHEV*, D. VANEV**

**Institute of Agricultural Economics – Sofia*

***National Agricultural Advisory Service – Sofia*

(Summary)

This paper presents the results of a large-scale study on forms, factors, and efficiency of eco-management in Bulgarian agricultural farms of different juridical type, size, specialization, and location. Diverse (internal, private, contract, market, formal, informal, hybrid etc.) forms of eco-management in agricultural farms are analysed, different (ideological, economic, market, social etc.) factors of eco-management in farms are specified, costs, effects, efficiency and perspectives of eco-management in farms are clarified.

The majority of eco-active farms know and implement well the principles of environmentally-friendly agriculture. Officially certified organic production and informal modes (naturally ecologically clean production or established reputation for ecologically clean products) are most commonly used forms of eco-management, while other private and market modes (own or collective eco-label, protected origin,

etc., and provision of eco and related services) are less employed.

To the greatest extent eco-activity of farms is stimulated by the personal conviction and satisfaction of the farmers from eco-activity, participation in the public support programs, received direct public subsidies, professional eco-training of the farmer and the hired labor, market competition, access to the farm and eco-advice, possibilities to increase profit, co-benefits for your farm in the longer-term, and European Union policies.

The biggest impact on farms have been caused by the professional training and advice, agro-environmental payments and natural handicap payments to farmers in mountain areas, direct area-based payments and the national top ups for products, livestock, etc., and support to young farmers, semi-subsistence farming, and modernization of agricultural holdings.

For the majority of the eco-active farms, their environment protection activity is associated with the augmentation of the economic and ecological efficiency of their holdings, and that is mostly in average extent. However, that activity is connected with a high augmentation of long-term investments, the overall production costs, the expenditures for registration, tests, certification, etc., and the specialized costs for the conservation of natural environment.

In future it is to be expended public support to eco-active farms (through training, information, funding, partnership, preferences, etc.), which would induce (implement, demonstrate advantages, inspire and involve others, etc.) the overall improvement of the agro-eco-management in the country.

Key words: Eco-management, farming, organic farming, eco-management forms

Статията е постъпила в редакцията на 15.IX.2014 г.