

Оценка на конкурентоспособността на земеделските кооперации

Доц. д-р ХРАБРИН БАШЕВ
Институт по аграрна икономика – София
E-mail: hbachev@yahoo.com

Резюме: В статията се прави оценка на равнището на конкурентоспособност на кооперативните стопанства в нашата страна в условията на прилагане на Обща селскостопанска политика на Европейския съюз. Най-напред се дефинира конкурентоспособността на кооперациите и се представя подход за нейната оценка, отчитащ: производствената и управленческа ефективност на всеки кооператив; потенциала на стопанството за адаптация към пазарната, институционалната и природната среда; равнището на устойчивост на кооператива. След това се анализират равнището и факторите на конкурентоспособност на кооперациите като цяло и с различна специализация. Следва анализ на отделните аспекти на конкурентоспособност на стопанствата. Най-накрая се оценява адекватността на предложени нов подход за оценка на конкурентоспособността на кооперациите. Изследването се базира на представителна анкета, проведена през лятото на 2010 година, с председателите на 5% от земеделските кооперации във всички райони на страната.

Ключови думи: ефективност, адаптивност, устойчивост и конкурентоспособност на земеделските кооперации

Увод

Въпросът за оценка на конкурентоспособността на земеделските кооперации е сред най-актуалните в управленческите и научните дебати у нас и по света. С малки изключения (Башев, 2010; Белев, 2007; Котева, Башев, 2010; Vachev, 2010), не съществуват публикации за равнището на конкурентоспособността на българските кооперативи в условия на прилагане на Обща селскостопанска политика на Европейския съюз.

В статията се прави оценка на равнището на конкурентоспособност на кооперативните стопанства в нашата страна на съвременния етап. Най-

напред се дефинира конкурентоспособността на кооперациите и се представя подход за нейната оценка. След това се анализират равнището и факторите на конкурентоспособност на кооперациите като цяло и с различна специализация. Следва анализ на отделните аспекти на конкурентоспособност на стопанствата. Най-накрая се оценява адекватността на предложени нов подход за оценка на конкурентоспособността на кооперациите.

Методически подход

Под конкурентоспособност се разбира способността (вътрешен потенциал, стимули) на даден кооператив да се конкурира на пазара успешно (Башев, 2010; Vachev, 2010).

За оценката на равнището ѝ прилагаме холистичен подход, отчитащ производствената и управленческа ефективност на всеки кооператив; потенциала на стопанството за адаптация към пазарната, институционалната и природната среда; равнището на устойчивост на кооператива. Системата от критерии и показатели за оценка на конкурентоспособността е представена на фиг. 1. В предишна наша публикация подробно са дефинирани критериите на конкурентоспособността, частните показатели за оценка на различните ѝ аспекти, подходът за интегриране на показателите и за определяне нивото на конкурентоспособност на индивидуалното стопанство (Башев, 2010; Котева, Башев, 2010; Vachev, 2010).

Настоящото изследване се базира на представителна анкета, проведена през лятото на 2010 година с председатели на 52 земеделски кооперации от всички райони на страната¹. Анкетата обхваща близо 5% от земеделските кооперации в страната, като болшинството от анкетираните стопанства са специализирани в полски култури (69%), около 15% са със смесено растениевъдство, почти 12% са с растениевъдно-животновъдно направление, а останалите 4% са специализирани в трайни насаждения.

На председателите на анкетираните стопанства е предоставена възможност да посочат едно от трите нива (ниско, добро, високо), което най-много съответства на състоянието на тяхното стопанство за отделните частни показатели за конкурентоспособност. Оценките на председателите са трансформирани в количествени стойности, като високите нива се оценяват с 1, междинните – с 0,5, а ниските – с 0.

Фиг. 1
Fig. 1

Критерии/Criteria	Показатели/Indicators
Ефективност на кооперацията/ Cooperative efficiency	Равнище на производителност/Level of productivity Равнище на рентабилност/Level of profitability Равнище на финансова обезпеченост/Level of financial availability Равнище на финансова независимост/Level of financial autonomy
Адаптивност на кооперацията/ Cooperative adaptability	Равнище на адаптивност към пазарната среда/Level of adaptability to market environment Равнище на адаптивност към институционалната среда/Level of adaptability to institutional environment Равнище на адаптивност към природната среда/ Level of adaptability to natural environment
Устойчивост на кооперацията/ Cooperative sustainability	Равнище на устойчивост/Level of sustainability

Критерии и показатели за оценка на конкурентоспособността на земеделските кооперации
Criteria and indicators for assessing competitiveness of cooperative farms

Равнище и фактори на конкурентоспособност на кооперациите

Анализът на конкурентоспособността на анкетираниите кооперации показва, че половината от тях са с добро равнище на конкурентоспособност, а една четвърт от тях са силно конкурентни (фиг. 2). В същото време, всеки четвърти кооператив е неконкурентоспособен на достъпните за него пазари.

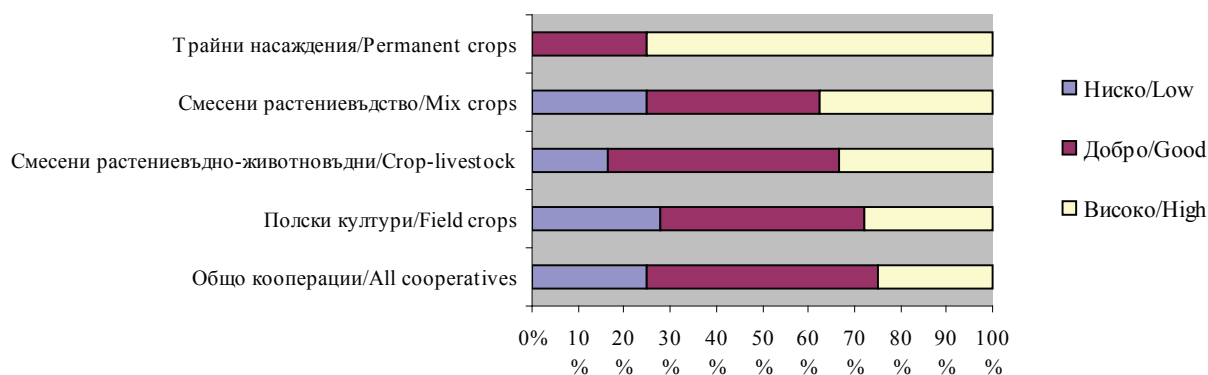
Кооперативните стопанства с различна специализация са с нееднакво ниво на конкурентоспособност (фиг. 2). Най-много висококонкурентни кооперации са специализирани в трайните насаждения. Три четвърти от анкетираниите стопанства от този тип са силно конкурентоспособни. Също

така близо 38% от стопанствата със смесено растениевъдство са със силни конкурентни позиции.

Болшинството от кооперациите, специализирани в полски култури и смесено производство (растениевъдство и животновъдство) са с добра конкурентоспособност (фиг. 2). Но и немалка част от тях са слабо конкурентоспособни. Например всеки четвърти кооператив със смесено растениевъдство и почти 28% от специализираните стопанства в полски култури попадат в тази група. Единствено сред кооперациите, специализирани в трайни насаждения, липсват стопанства с ниска конкурентоспособност.

Анализът на отделните елементи на конкурентоспособност на стопанствата дава представа за

Фиг. 2
Fig. 2



Дял на кооперациите с различно ниво на конкурентоспособност

Share of cooperatives with different levels of competitiveness

Източник: Интервю с председателите на кооперациите/Source: interviews with cooperatives managers

тези от тях, които в най-голяма степен влияят на общото й равнище. За анкетираните кооперации, сравнителните предимства в снабдяването с материални активи и с услуги са главните фактори, водещи до повишаване на конкурентоспособността на стопанствата (фиг. 3).

востта са трите критерия, използвани за оценка на конкурентоспособността на земеделските кооперации.

Ефективността на кооперациите се определя от равнището на тяхната производителност, рентабилност (доходност), финансова обезпеченост

Фиг. 3
Fig. 3



Значимост на индивидуалните елементи на конкурентоспособност на кооперативните стопанства
Importance of individual elements of competitiveness of cooperatives

Източник: Интервю с председателите на кооперациите/Source: interviews with cooperatives managers

От друга страна, ниската производителност, рентабилност, финансова обезпеченост и независимост, заедно с недостатъчната адаптивност към пазарната, институционалната и природната среда, трудностите, свързани с обезпечаване на финансирането, работната сила и иновациите, и тези в маркетинга, основно водят до понижаване на конкурентоспособността (фиг. 3).

Факторите, които най-негативно влияят на конкурентоспособността на кооперативите, са ниската рентабилност и финансова обезпеченост на стопанствата, ниската адаптивност към пазарната и природна среда, големите проблеми в маркетинга на продукцията и услугите. Следователно подобряването на тези аспекти на дейността на кооперациите ще доведат в най-голяма степен до подобряване на конкурентните позиции.

Ефективност, адаптивност и устойчивост на кооперациите

Ефективността, адаптивността и устойчи-

и зависимост от външно финансиране (кредит, държавно подпомагане и др.). Анализът на ефективността на анкетираните стопанства показва, че болшинството от тях са с добра производителност, рентабилност, финансова обезпеченост и финансова независимост (табл. 1).

Според председателите на немалка част от кооперациите, специализирани в производството на полски култури и смесено растениевъдство, равнището на производителността на стопанствата е ниска (табл. 1). Нещо повече, рентабилността на 27% от кооперациите е оценена като ниска, като значителен дял от стопанствата със смесена производствена специализация са в тази група.

При една четвърт от кооперациите финансовата обезпеченост на стопанствата е оценена като ниска (табл. 1). Всеки трети от растениевъдно-животновъдните кооперативи и една четвърт от специализираните в полски култури и смесено растениевъдство са с недостатъчно финансиране. Освен това, 23% от анкетираните кооперации са

Таблица 1
Table 1

Дял на кооперациите с различни нива на показателите за ефективност (%)
Share of cooperatives with different levels of performance indicators (%)

Тип Специализация/ Specialization	Производителност/ Productivity			Рентабилност/ Profitability			Финансова обезпеченост/ Financial availability			Финансова зависимост/ Financial dependency		
	ниска	добра	висока	ниска	добра	висока	ниска	добра	висока	ниска	добра	висока
	low	good	high	low	good	high	low	good	high	low	good	high
Полски култури/ Field crops	16,67	83,33	0	25	75	0	25	75	0	22,22	55,56	22,22
Растениевъдно- животновъдни/ Mix crop- livestock	0	66,67	16,67	33,33	66,67	0	33,33	66,67	0	33,33	33,33	33,33
Смесено растениевъд- ство/ Mix crops	12,5	87,5	0	37,5	62,5	0	25	75	0	12,5	62,5	25
Трайни насаждения Perma- nent crops	0	100	0	0	100	0	0	100	0	50	50	0
Кооперации- общо/ All coop- eratives	11,54	84,62	1,92	26,92	73,08	0	25	75	0	23,08	53,85	23,08

Източник: Интервю с председателите на кооперациите/Source: interviews with cooperatives managers

силно зависими от външни източници на финансиране (кредит, държавно подпомагане и др.), като дялът на растениевъдно-животновъдните стопанства е най-голям. От липса на собствено финансиране и зависимост от външно финансиране не страдат единствено кооперациите,

специализирани в трайни насаждения.

Общата адаптивност на кооперациите се определя от потенциала им за адаптация към пазарната среда (цени, търсене, конкуренция), институционалните ограничения и норми (държавните и Европейски изисквания за качество,

безопасност, околна среда и др.), промените в природната среда (затопляне, екстремно време, засушаване, киша и т. н.).

Анализът на равнището на адаптивност на анкетиранияте стопанства разкрива, че болшинството от тях са с добра адаптивност към пазарната и институционална среда (табл. 2). Почти 62% от

нална среда), няма стопанства, които да са с висок адаптивен капацитет.

Средносрочната устойчивост на стопанството е оценена от председателите на преобладаващата част от анкетиранияте кооперации като добра (фиг. 4). В същото време всяко четвърто стопанство, специализирано в полски култури и смесено

Таблица 2
Table 2

Дял на кооперациите с различна адаптивност (%)
Share of cooperatives with different adaptability (%)

Тип специализация/ Specialization	Адаптивност към/Adaptability to:								
	пазарната среда/ market environment			институционалната среда/ institutional environment			природната среда/ natural environment		
	ниска low	добра good	висока high	ниска low	добра good	висока high	ниска low	добра good	висока high
Полски култури/ Field crops	41,67	58,33	0	25	66,67	8,33	63,89	36,11	0
Растениевъдно-животно- въдни/ Mix crop-livestock	16,67	83,33	0	16,67	83,33	0	33,33	66,67	0
Смесено растениевъдство/ Mix crops	25	75	0	12,5	87,5	0	75	25	0
Трайни насаждения/ Permanent crops	0	100	0	50	50	0	50	0	0
Кооперации-общо/ All cooperatives	34,62	65,38	0	23,08	71,15	5,77	61,54	36,54	0

Източник: Интервю с председателите на кооперациите/Source: interviews with cooperatives managers

кооперациите, обаче, посочват че са ниско адаптивни към промените в природната среда, което намалява и общата адаптивност на тези стопанства. Единствено сред специализираните в трайни насаждения кооперации няма такива с нисък потенциал за адаптация към пазарната среда.

Повече от една трета от кооперативните стопанства са неадаптивни към пазарните цени, търсене и конкуренция, като дялът на специализираните в полски култури е особено голям. Немалка част от стопанствата са неадаптивни и към новите обществени стандарти за качество, безопасност и околна среда, в това число - всяко второ, специализирано в трайни насаждения, и една четвърт от тези, специализирани в производството на полски култури.

С изключение на малка част от специализираните в полски култури кооперации (по отношение на адаптивността към изменящата се институцио-

на растениевъдство, е нискоустойчиво. Единствено при специализираните в трайни насаждения кооперативи няма неустойчиви стопанства. Прави впечатление и фактът, че нито един от анкетиранияте председатели не “предвижда“ висока устойчивост на ръководения кооператив в средносрочен план.

Детайлният анализ на различните фактори, понижаващи дългосрочната ефективност и устойчивост на кооперациите, показва, че значителните проблеми в ефективната реализация на продукцията и услугите, наред с ефективното осигуряване на необходимите за стопанството иновации и ноу-хау, са сред най-важните за голяма част от стопанствата (табл. 3). Това предполага, че много земеделски кооперации не притежават (вътрешен) потенциал за адаптация, който да им позволи да преодолеят посочения тип проблеми, и те ще бъдат неустойчиви (неефективни) в дъл-

Таблица 3
Table 3

Дял на кооперациите с различно ниво на проблеми за устойчивостта на стопанствата (%)
Share of cooperatives with different levels of problems for the sustainability of farms (%)

Тип и характер на проблема/Type and nature problem	Тип на специализация/Specialization				Общо кооперации/ All cooperatives
	полски култури/ field crops	растениевъдно-животновъдни/mix crop-livestock	смесено растениевъдство/mix crops	трайни насаждения/ permanent crops	
<i>Ефективно осигуряване на необходимата земя и природни ресурси/Effective supply of needed land and natural resources</i>					
Незначителни проблеми / Insignificant problems	16,67	0	25	50	17,31
Нормални проблеми/ Normal problems	66,67	83,33	75	0	67,31
Значителни проблеми/ Significant problems	16,67	16,67	0	0	13,46
<i>Ефективно осигуряване на необходимата работна сила/Effective supply of needed labor</i>					
Незначителни проблеми/ Insignificant problems	25	16,67	37,5	50	26,92
Нормални проблеми/ Normal problems	61,11	66,67	62,5	50	61,54
Значителни проблеми/ Significant problems	13,89	16,67	0,00	0	11,54
<i>Ефективно осигуряване на необходимите материали, техника и биологични средства/Effective supply of needed inputs</i>					
Незначителни проблеми/ Insignificant problems	19,44	33,33	37,50	50	25
Нормални проблеми/ Normal problems	77,78	33,33	62,50	50	69,23
Значителни проблеми/ Significant problems	2,78	33,33	0	0	5,77
<i>Ефективно осигуряване на необходимото финансиране/Effective supply of needed finance</i>					
Незначителни проблеми/ Insignificant problems	13,89	16,67	12,5	0	13,46
Нормални проблеми Normal problems	72,22	50	87,5	100	73,08
Значителни проблеми Significant problems	11,11	33,33	0	0	11,54
<i>Ефективно осигуряване на необходимите услуги/Effective supply of needed services</i>					
Незначителни проблеми Insignificant problems	38,89	50	75	0	44,23
Нормални проблеми/ Normal problems	55,56	50	25	100	51,92
Значителни проблеми/ Significant problems	5,56	0	0	0	3,85

<i>Ефективно осигуряване на необходимите иновации и ноу-хау/Effective supply of needed innovation and know-how</i>					
Незначителни проблеми/ Insignificant problems	36,11	0	37,5	0	30,77
Нормални проблеми/ Normal problems	38,89	66,67	50	50	44,23
Значителни проблеми/ Significant problems	25	33,33	12,5	0	23,08
<i>Ефективна реализация на продукцията и услугите/Effective marketing of products and services</i>					
Незначителни проблеми/ Insignificant problems	8,33	0	0	0	5,77
Нормални проблеми/ Normal problems	61,11	66,67	62,5	0	59,62
Значителни проблеми/ Significant problems	27,78	33,33	37,5	50	30,77

Източник: Интервю с председателите на кооперациите/Source: interviews with cooperatives managers

госрочен план.

Сериозни (неразрешими) проблеми, свързани с маркетинга, са критични за половината от специализираните в трайни насаждения стопанства и за немалка част от останалите кооперации (табл. 3). Големите трудности в ефективното осигуряване на необходимите иновации и ноу-хау са най-важни за устойчивостта на кооперациите с растениевъдно-животновъдна специализация и на тези в полските култури. Значителни проблеми в ефективното осигуряване на необходимото

финансиране и на нужните материали, техника и биологични средства среща и всяка трета от растениевъдно-животновъдните кооперации. В резултат на това се понижава и устойчивостта на съответните стопанства в средносрочна перспектива.

Адекватност на предложения подход

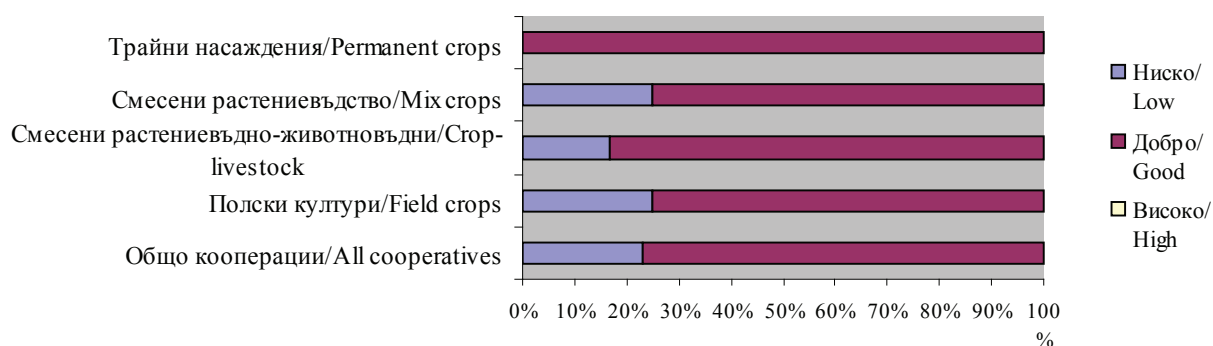
На председателите на анкетираните кооперации е зададен и въпрос: „Как оценявате конкурен-

Таблица 4
Table 4

Равнище на конкурентоспособност на кооперациите според председателите на стопанствата
Level of competitiveness according to the cooperatives managers

Тип специализация/ Specialization	Оценка на председателите/ Managers estimates			Съответствие на оценката/ Correspondence of estimates		
	ниска low	добра good	висока high	пълно full	по-висока higher	по-ниска lower
Кооперации-общо/ All cooperatives	34,62	63,46	1,92	63,46	9,61	26,92
Полски култури/ Field crops	36,11	61,11	2,78	58,33	30,56	11,11
Растениевъдно-животновъдни/ Mix crop-livestock	33,33	66,67	0	50	33,33	16,67
Смесено растениевъдство/ Mix crops	37,5	62,5	0	25	25	50
Трайни насаждения/ Permanent crops	0	100	0	100	0	0

Източник: Интервю с председателите на кооперациите/Source: interviews with cooperatives managers

Фиг. 4
Fig. 4

Дял на кооперациите с различна средносрочна устойчивост
Share of cooperatives with different levels of medium-term sustainability

Източник: Интервю с председателите на кооперациите/Source: interviews with cooperatives managers

тоспособността на Вашето стопанство?”

Според болшинството от председателите конкурентоспособността на техните стопанства е добра, за близо 35% тя е ниска, и само за по-малко от 2% висока (табл. 4). Най-много стопанства са определени като нискоконкурентни от председателите на кооперациите, специализирани в полски култури и смесено растениевъдство. Като висококонкурентни се самооценяват единствено една незначителна част от специализираните в полски култури стопанства.

За повече от 63% от анкетираните кооперации има пълно съответствие на самооценките на председателите с равнищата на конкурентоспособност на съответните стопанства, определени с предложения от нас подход (табл. 4). За стопанствата, специализирани в трайни насаждения, съответствието на оценките е пълно, а при тези - в полските култури, особено високо.

В същото време, за около 10% от анкетираните стопанства оценките на председателите са пониски от равнищата на конкурентоспособност, определени с предложения от нас подход. Най-много завишение на нашите оценки има при кооперациите със смесено - растениевъдно-животновъдно производство.

За около 27% от анкетираните стопанства самооценките на председателите са по-високи от определените от нас равнища. В тази група попадат най-много стопанства, специализирани в смесено растениевъдство.

Това означава, че предложеният от нас подход или не е универсално приложим за адекватна оценка на конкурентоспособността на всички типове кооперации (например смесено растениевъдни), или, че част от председателите недооце-

няват или надценяват конкурентоспособността на управляваните от тях стопанства.

Следователно трябва да продължи работата в насока на адаптиране на разработения подход към спецификите на различните типове кооперации в нашата страна. Необходимо е по-широко прилагане на подхода за оценка на конкурентоспособността на по-голям брой стопанства от даден тип на специализация и/или район на страната.

Заклучение

Оценката на конкурентоспособността на земеделските кооперации в нашата страна установи, че отделните типове стопанства имат много различна ефективност, адаптивност и устойчивост в условията на неразвити пазари, лошо дефинирани и/или санкционирани формални права и правила, неефективни форми на обществена интервенция, специфичен „български“ начин за прилагане на „общите“ политики на ЕС, широка доминация на неформални „правила на играта“ и т.н.

Нещо повече, отделните кооперативи притежават нееднакви конкурентни предимства в бързо променящата се пазарна, институционална и природна среда. Болшинството от стопанствата, специализирани в трайните насаждения, са със силни конкурентни позиции, докато в останалите групи доминират кооперативите с добра конкурентоспособност. Заедно с това, обаче, немалка част от стопанствата, специализирани в полските култури и смесено производство, са слабо конкурентоспособни.

Значителните проблеми в ефективната реализация на продукцията и услугите, в ефектив-

ното осигуряване на необходимите иновации и ноу-хау са най-важните фактори, понижаващи дългосрочната ефективност и устойчивост на кооперативите.

ЛИТЕРАТУРА

Башев, Х. 2010. Оценка на конкурентоспособността на българските ферми. Икономика и управление на селското стопанство, № 6, 11-26.

Белев, Д. 2007. Конкурентоспособност на кооперациите – условие за европейската им интеграция. Икономически алтернативи, № 4, 39-47.

Котева, Н., Х. Башев. 2010. Подход за оценка на конкурентоспособността на земеделските стопанства. Икономика и управление на селското стопанство, № 1, 32-43.

Vachev, H. 2010. Management of Farm Contracts and Competitiveness, Saarbrücken: VDM Verlag.

Assessing Competitiveness of Agricultural Cooperatives

HRABRIN BACHEV

Institute of Agricultural Economics – Sofia

(Summary)

This paper assesses the level of competitiveness of agricultural cooperatives in Bulgaria in the conditions of EU CAP implementation. First, competitiveness is defined and a framework for its assessment is presented. The later takes into account production and governance efficiency of individual cooperative; cooperative's potential for adaptation to market, institutional and natural environment; and level of cooperative sustainability. Second, it analyzes the levels and factors of competitiveness of cooperatives in general and with different specialization type. Next, an analysis is made on diverse aspects of the cooperatives competitiveness. Finally, adequacy of the suggested framework for evaluation of cooperatives competitiveness is assessed. The study is based on a representative survey, carried out in the summer of 2010, and covering 5% of the agricultural cooperatives from all regions of the country.

Key words: efficiency, adaptability, sustainability, and competitiveness of cooperatives, EU CAP, Bulgaria

Статията е постъпила в редакцията на 25.II.2011 г.