

Икономическо състояние на земеделските производствени кооперации

Доц. д-р НИНА КОТЕВА*

Доц. д-р МИМОЗА МЛАДЕНОВА**

Институт по аграрна икономика - София

*E-mail: ninakoteva@abv.bg

**E-mail: mimosamladenova@abv.bg

Резюме: Изследването на икономическото състояние и конкурентните възможности на различните типове стопанства в условията на прилагане на Общата селскостопанска политика (ОСП) на ЕС са особено актуални.

В тази връзка **целта на статията е въз основа на сравнителен анализ да се направи оценка на икономическата ефективност и финансовото състояние на земеделските производствени кооперации.**

Сравнителният анализ е извършен по специализация на кооперациите въз основа на осреднените показатели, постигнати от земеделските стопанства в страната.

Изследването се основава на данните на наблюдаваните 1 916 стопанства, от които 285 земеделски производствени кооперации, включени в Системата за земеделска и счетоводна информация (СЗСИ).

Анализът на икономическата ефективност обхваща показателите - производителност, доходност, продуктивност и рентабилност на производството, а финансовият анализ е проведен въз основа на показателите - рентабилност на собствения капитал, обща ликвидност и финансова автономност.

Въз основа на проведеня анализ са направени следните обобщаващи изводи:

- Получените субсидии на единица площ оказват положително влияние върху крайните икономически резултати при всички кооперации, поради добрата им осигуреност с поземлени ресурси.

- Конкурентните предимства на кооперациите се реализират в постигането на по-висока производителност и доходност от средната за стопанствата в страната.

- Кооперациите имат по-ниска продуктивност и доходност на 1-ца производствен фактор,

което определя и по-ниската рентабилност от средната за наблюдаваните стопанства в страната. Това показва, че размерът на стопанствата не е панацея (т.е. не е единственият фактор за ефективно производство). Необходимо е той да бъде обвързан с останалите фактори на производство, да се оптимизират разходите, за да се създадат условия за ефективно и рентабилно производство.

- Финансовото състояние на кооперациите не е добро, като в най-тежко положение са кооперациите с трайни насаждения, свине и птици.

Ключови думи: земеделски производствени кооперации, икономическа ефективност, финансово състояние, конкурентоспособност, ОСП на ЕС, производителност, доходност, рентабилност

Увод

Изследванията на конкурентните възможности на различните типове стопанства (по специализация, юридически статут) в условията на прилагане на ОСП на ЕС са особено актуални.

Икономическата ефективност и финансовите възможности са важни критерии за оценка на конкурентоспособността на земеделските стопанства, тъй като характеризират осигуреността и степента на използване на производствените фактори и възможностите за бъдещи инвестиции и развитие.

В тази връзка, **целта на статията е въз основа на сравнителен анализ да се направи оценка на икономическата ефективност и финансовото състояние по специализация на земеделските производствени кооперации.**

Изследването се основава на данните на 1 916 стопанства, от които 285 земеделски производствени кооперации, включени в Системата за земеделска и счетоводна информация (СЗСИ). Разпределението на кооперациите по специализация в наблюдаваната извадка е следното: полски култури - 114 бр., със среден размер 772 ха използваема земеделска площ (ИЗП); трайни насаждения – 68 бр. с ИЗП от 122 ха; свине и птици – 51 бр. и среден размер ИЗП - 297 ха; преживни животни - 26 бр. при средна ИЗП от 181 ха; зеленчуци – 26 бр. със средна ИЗП - 184 ха.

Анализ на икономическата ефективност

Анализът на данните показва, че най-висока брутна продукция (БП) е постигната при интензивните производства – животновъдство и

зеленчукопроизводство. Значително по-ниският размер БП, реализиран в кооперациите с трайни насаждения, може да се обясни с лошото състояние на насажденията (висок дял на амортизираните насаждения, нисък дял на новосъздадените масиви) и супер екстензивно производство.

Междинното потребление (МП), отнесено към БП, има по-голям дял в животновъдните стопанства, в сравнение с растениевъдните. Особено голям е дялът на междинното потребление при отглеждането на свине и птици - близо 87%, а при преживните животни – съответно 71%. Най-голям дял в междинното потребление на животновъдните стопанства заемат разходите за фураж – над 90%. Очертава се сериозен проблем пред животновъдите, свързан с високите цени на фуражите и с продължаващото им поскъпване. Особено остър е проблемът при изхранването на свине и птици, тъй като се използват предимно комбинирани и зърнени фуражи, които са с по-висока стойност.

Въпреки получената по-висока БП в животновъдството, най-висок брутен доход са реализирали кооперациите в зеленчукопроизводството, поради по-ниските производствени разходи.

Съществени са различията в получения нетен доход (НД) по специализация на кооперациите. Най-висок среден НД е постигнат в

зеленчукопроизводителните кооперации – 192,2 хил. лв. Същевременно кооперациите със свине и птици, които са постигнали най-висока БП на стопанство, реализират най-големи загуби – 107 хил. лв. Това говори за неефективно производство, което е видно от големия размер на междинното потребление и на постоянните разходи. Отрицателен нетен доход имат и кооперациите с трайни насаждения.

Данните показват, че получените субсидии на единица площ оказват положително влияние върху крайните икономически резултати при всички кооперации, поради добрата им осигуреност с поземлени ресурси.

Сравнителният анализ на икономическата ефективност на кооперациите е извършен по показателите: производителност, продуктивност, рентабилност и доходност.

• **Производителност.** Върху равнището на показателя съществено влияние оказват изградената инфраструктура, техническото и технологично равнище на производството, въвеждането на иновации, квалификацията на работната сила и др. Постигнатата производителност показва новосъздадената стойност на 1-ца вложен труд и се определя по формулата:

$$Пт = НДС/ГРЕ \quad /1/$$

Таблица 1
Table 1

Икономически показатели по специализация на кооперациите, хил. лв.
Economic indicators of cooperatives' specialization, thousand leva

	Полски култури Field crops	Зеленчуци Vegetables	Трайни насаждения Permanent crops	Преживни животни Grazing livestock	Свине и птици Pigs and Poultry
Брутна продукция/ Gross product	289,3	686,0	292,2	673,4	999,2
Междинно потребление/ Intermediate consumption	161,6	351,9	14,0	480,6	869,0
Брутен доход със субсидии/ Gross income + subsidies	198,1	316,7	171,5	222,7	143,0
Брутен доход без субсидии/ Gross income without subsidies	125,7	308,6	151,2	191,9	130,1
Нетен доход със субсидии/ Net income with subsidies	154,3	161,8	- 8,9	91,9	- 94,1
Нетен доход без субсидии/ Net income no subsidies	25,5	119,2	- 34,2	61,0	- 107,0

Източник: МЗХ, „Агрокстатистика”, СЗСИ/Source: MAF, Agrostatistics, FADN

където:

P_m - постигнатата производителност на труда, лв./ГРЕ;

НДС - получената нетна добавена стойност в стопанството, лв.;

ГРЕ - годишните работни единици, като измерител на вложения труд (1 ГРЕ - отработените часове от 1 работник при пълно работно време за 1 година).

Сравнителният анализ показва, че в кооперациите, отглеждани зеленчуци, трайни насаждения и преживни животни, е постигната по-висока от средната производителност на наблюдаваните стопанства в страната. По-високото равнище на производителност се дължи на сравнителните предимства на кооперациите – едри стопански структури с по-голям размер на обработваемата площ и възможност за използване на по-високопроизводителна техника.

При полските култури, разликата в производителността на труда между кооперациите и общо за земеделските стопанства е несъществена, тъй като в това производство преобладават предимно едри стопанства.

Единствено кооперациите, отглеждани свине и птици, имат по-ниска производителност от средната, постигната от стопанствата в този сектор.

• **Продуктивност.** Равнището на продуктивност в земеделските стопанства зависи от начина на производство (екстензивно, интензивно), прилаганите технологии, от сортовата структура на отглежданите култури и породния състав на животните.

При растениевъдните стопанства, продуктивността е определена на 1-ца площ (P_z), а при животновъдните на глава животно (P_j) по формулите:

$$P_z = \frac{БП}{ИЗП} \quad /2/$$

$$P_j = \frac{БП}{УГЖ} \quad /3/$$

където:

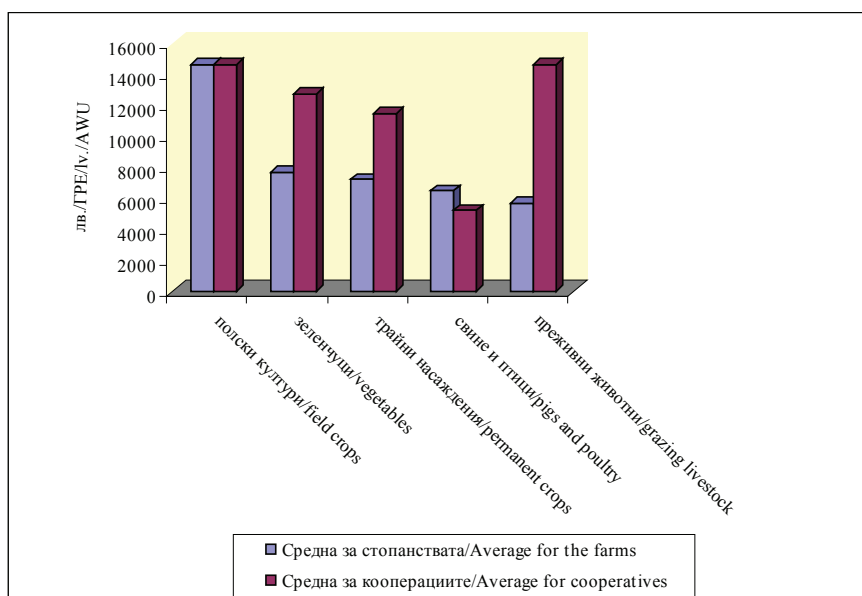
БП – получената брутна продукция в стопанството, лв.;

ИЗП - използваемата земеделска площ в стопанството, дка;

УГЖ - условна глава животно.

Резултатите показват, че само в зеленчукопроизводството кооперациите са постигнали по-висока доходност (2 349,0 лв./дка) от средната за специализираните стопанства в сектора (2 051,8 лв./дка). Разликата в постигната доходност в кооперациите, в сравнение със средната за стопанствата с полски култури, е около 10 лв./дка, а при трайните насаждения е близо 60 лв./дка (фиг. 2).

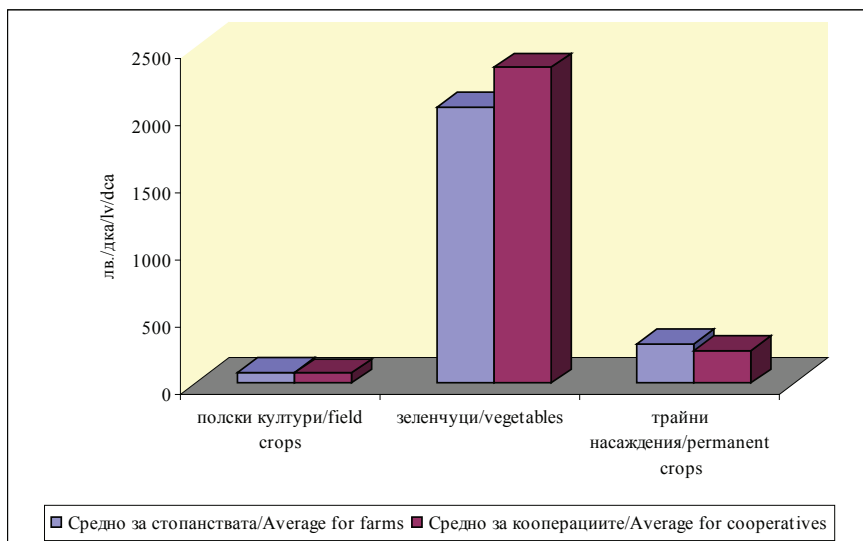
Фиг. 1.
Fig. 1.



Постигната производителност
Productivity achieved

Източник: МЗХ, „Агροстатистика”, СЗСИ/Source: MAF, Agrostatistics, FADN

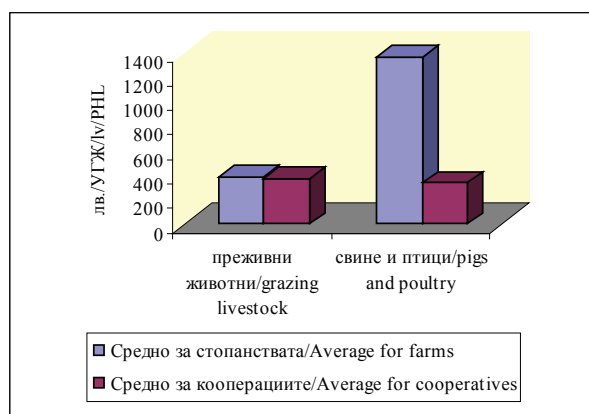
Фиг. 2.
Fig. 2.



Постигната продуктивност в растениевъдното производство
Productivity achieved in crop production

Източник: МЗХ, „Агростатистика”, СЗСИ/Source: MAF, Agrostistics, FADN

Фиг. 3.
Fig. 3.



Постигната продуктивност в животновъдното производство
Productivity achieved in livestock production

Източник: МЗХ, „Агростатистика”, СЗСИ/Source: MAF, Agrostistics, FADN

Сравнителният анализ доказва, че кооперациите с животновъдно направление реализират по-ниска доходност от средната за стопанствата в страната. Тази разлика е особено чувствителна в сектор „свине и птици”. Равнището на продуктивност в кооперациите е близо 4 пъти по-ниско от средната за стопанствата в сектора. При отглеждането на преживни животни разликата е минимална – под 10 лв./УГЖ.

• **Рентабилността на производството** е измерител на ефективността на направените разходи. Равнището на този показател е определено по формулата:

$$Нр = \frac{(\text{Приходи} - \text{Разходи}) \times 100}{\text{Разходи}} \quad /4/$$

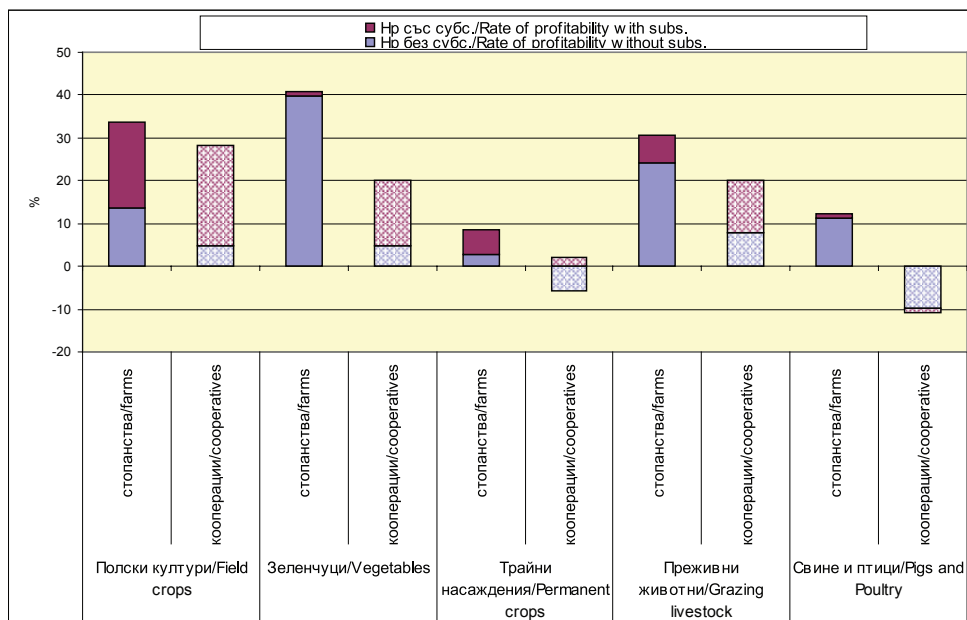
където:

Нр - норма на рентабилност на разходите, %.

За да се отчете влиянието на директните плащания, нормата на рентабилност е определена по два начина - с и без получените субсидии.

Прави впечатление, че без получените субсидии кооперациите имат ниско равнище на рентабилност на производството, дори нерентабилно – при отглеждането на трайни насаждения, свине и птици. В резултат на получената подкрепа, нормата на рентабилност при трайните насаждения става положителна величина - 2,2%. При отглеждането на свине и птици, дори и с оказаната подкрепа, нормата на рентабилност остава отрицателна величина. Причината, както вече се посочи, е в направените високи разходи, които не са достатъчно ефективни, за да осигурят получаването на необходимите приходи за покриване на тези разходи. Тъй като подкрепата в този сектор е по-ниска, поради по-малкия размер на ИЗП,

Фиг. 4.
Fig. 4.

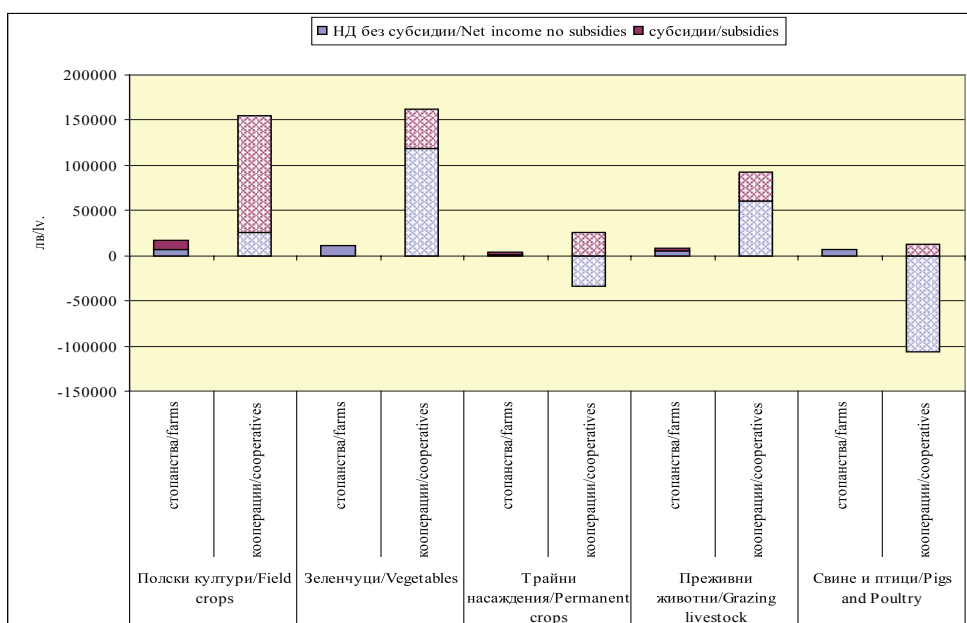


Рентабилност на производството

Profitability of farm

Източник: МЗХ, „Агростатистика”, СЗСИ/Source: MAF, Agrostistics, FADN

Фиг. 5.
Fig. 5.



Постигнат среден нетен доход на стопанство

Average net income achieved per farm

Източник: МЗХ, „Агростатистика”, СЗСИ/Source: MAF, Agrostistics, FADN

получените субсидии не могат да компенсират неефективните разходи.

Резултатите показват, че земеделските кооперации са получили значително по-високи субсидии от средните за стопанствата във всички сектори. Въпреки по-голямата подкрепа, нормата на рентабилност в земеделските кооперации остава значително по-ниска от средната за стопанствата в страната, независимо от тяхната специализация.

• **Доходност.** Нетният доход е крайният резултат, върху който рефлектират стопанските резултати от дейността на стопанството (от самото производство, от реализация на продукцията). Използвани са следните показатели за доходност:

$$\begin{aligned} D &= \text{НД/1 стопанство} && /5/ \\ Dz &= \text{НД/ИЗП} && /6/ \\ Dj &= \text{НД/УГЖ} && /7/ \end{aligned}$$

където:

D - средна доходност на стопанството, лв.;

Dz - средна доходност на 1-ца площ, лв.;

Dj - средна доходност на 1 УГЖ, лв.;

НД - нетен доход, създаден в стопанството, лв.

Конкурентните предимства на кооперациите, като големи стопански структури с едромасабно производство, се реализират в постигнатата значително по-висока доходност от средната за стопанствата в страната в секторите полски култури, зеленчуци, преживни животни. Благодарение на получените субсидии, въпреки нерентабилното производство, кооперациите имат по-висок доход и при трайните насаждения, и при отглеждането на свине и птици, въпреки че разликата е незначителна.

За да се елиминира влиянието на размера на

стопанствата върху продуктивността, са използвани показателите - реализиран НД със субсидии/дка (при растениевъдните производства) и НД със субсидии/УГЖ (при животновъдните производства).

Сравнителният анализ показва, че в кооперациите постигнатата доходност на 1-ца площ и 1 глава животно е значително по-ниска от средната за стопанствата в страната.

В растениевъдството, единствено при полските култури, постигнатата доходност от кооперациите се доближава до средната. Въпреки дребните размери на стопанствата със зеленчуци в страната, те са постигнали значително по-висока доходност от кооперациите. Една от причините е, че в кооперациите се отглеждат полски зеленчуци, а в останалите стопанства – предимно градински, които се реализират на по-висока цена. При трайните насаждения е постигната изключително ниска доходност от стопанствата в страната, а при кооперациите – производството е губещо. Причина за ниската доходност при трайните насаждения е състоянието на самия подотрасъл. Производството при трайните насаждения е на много ниско технологично равнище, което е видно от размера на направените разходи (МП), разходи за амортизация и разходи за земя, труд и капитал. Разходите, отнесени на 1-ца ИЗП, са много по-ниски в сравнение с направените разходи при полските и зеленчукови култури, което не е нормално, тъй като производството при трайните насаждения е значително по-материалоемко и трудоемко в сравнение с другите два отрасъла.

В животновъдството картината е подобна – кооперациите имат по-ниска доходност на 1-ца УГЖ от средната. Разликата в постигнатата доходност е значително по-висока при отглеждането на свине и птици. Докато кооперациите реализират загуби, постигнатата средна доходност в сто-

Таблица 2
Table 2

Постигната доходност от растениевъдните кооперации, лв./дка
Income achieved from crop cooperatives, lv./da

	Полски култури Field crops	Зеленчуци Vegetables	Трайни насаждения Permanent crops
Средно за стопанство/ Average per farm	25,7	642,5	23,5
Средно за кооперация/ Average per cooperative	20,0	397,0	- 7,3

Източник: МЗХ, „Агростатистика”, СЗСИ/Source: MAF, Agrostistics, FADN

Таблица 3
Table 3

Постигната доходност от животновъдните кооперации, лв./УГЖ
Income achieved from livestock cooperatives, lv./Head Units

	Преживни животни Grazing Livestock	Свине и птици Pigs and Poultry
Средно за стопанство/ Average per farm	123,8	162,2
Средно за кооперация/ Average per cooperative	74,0	- 32,0

Източник: МЗХ, „Агростатистика”, СЗСИ/Source: MAF, Agrostatistics, FADN

панствата е 162 лв./УГЖ. Причината е високият размер на амортизациите и на разходите за труд и капитал, което говори за прилагане на интензивно производство. Високият размер на получената БП в кооперациите, резултат от прилагането на по-високоинтензивни технологии, не покрива направените разходи.

Анализ на финансовото състояние

От групата на финансовите показатели са подбрани основните, които характеризират рентабилността, ликвидността и финансовата автономност на земеделските стопанства.

• **Норма на рентабилност на собствения капитал** - дава количествена характеристика за възвращаемостта на собствения капитал. При положителен резултат, по-високата стойност на показателя доказва по-добри възможности за разширено възпроизводство и по-добри перспективи за развитие на стопанството. Отрицателната норма на рентабилност води до декапитализация на стопанството.

Определя се по формулата:

$$Нр_{с.к.} = (НД \times 100) / СК \quad /8/$$

където:

$Нр_{с.к.}$ – норма на рентабилност на собствения капитал, %;

$НД$ – полученият нетен доход в стопанството със субсидиите, лв.;

$СК$ – собствен капитал, лв.

В зависимост от специализацията на стопанствата, равнището на показателя се движи в доста широки граници.

Сравнителният анализ показва, че кооперациите са постигнали по-висока норма на рентабилност на собствения капитал при производството

на полски култури и зеленчуци и отглеждането на преживни животни, което е резултат от по-добрата осигуреност с поземлени ресурси и получения по-висок нетен доход, въпреки че доходността на единица площ е по-ниска. Анализът на данните показва, че съществен принос за постигнатата по-висока рентабилност имат получените субсидии.

Въпреки сериозните проблеми в секторите „трайни насаждения” и „свине и птици”, земеделските стопанства са постигнали положителна норма на рентабилност, макар и ниска, докато в кооперациите – рентабилността е отрицателна величина.

• **Коефициент за обща ликвидност** – показател за възможностите на стопанството да изплаща текущите си задължения. Мотивите за включването му в оценката на финансовото състояние са, че като характеризира платежоспособността, показателят дава представа за възможностите на стопанствата за навременното снабдяване с необходимите ресурси и посрещането на текущите производствени разходи.

Коефициентът за обща ликвидност (**Ко.л.**) се определя по формулата:

$$Ко.л. = КА / КЗ \quad /9/$$

където:

$КА$ - краткотрайни активи, лв.;

$КЗ$ – краткотрайни задължения, лв.

При приемливо съотношение на краткотрайни активи/текущи задължения - 2:1, средният Ко.л при всички стопанства е висок (табл. 4). Това от една страна е признак, че стопанствата са в състояние да покриват краткосрочните си задължения, но от друга – отчита високата стойност на краткотрайните активи, което може да се дължи на нереализирана продукция и ниска обращаемост

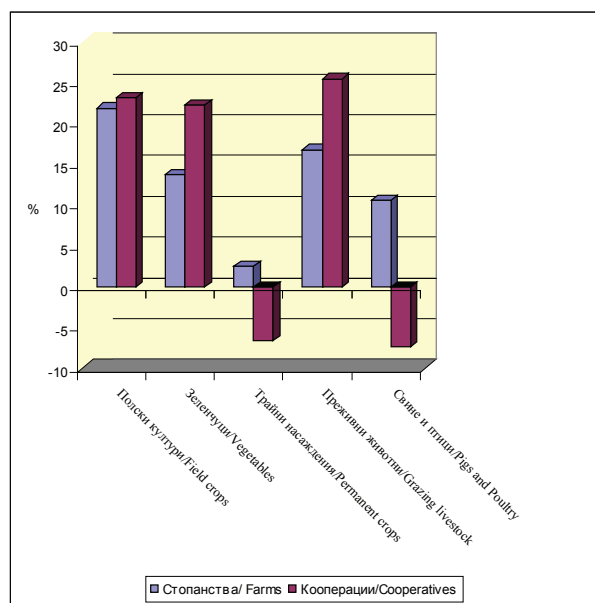
Таблица 4
Table 4

Финансови показатели на земеделските стопанства
Financial indicators of farms

Специализация на стопанствата Farm Specialization	Норма на рентабилност, % Rate of profitability, %		Коефициент на обща ликвидност Liquidity		Коефициент на финансова автономност Level of financial autonomy	
	Стопанства Farms	Кооперации Cooperatives	Стопанства Farms	Кооперации Cooperatives	Стопанства Farms	Кооперации Cooperatives
Полски култури/ Field crops	21,9	23,2	5,6	0,0	0,8	0,1
Зеленчуци/ Vegetables	13,8	22,3	4,5	0,0	0,7	- 0,1
Трайни насаждения/ Permanent crops	2,5	- 6,6	3,8	0,0	0,7	- 0,2
Преживни животни/ Grazing livestock	16,8	25,5	8,7	1,8	0,9	0,6
Свине и птици/ Pigs and Poultry	10,6	- 7,4	3,7	0,2	0,9	- 0,1

Източник: МЗХ, „Агростатистика”, СЗСИ и собствени изчисления/Source: MAF, Agrostatistics, FADN

Фиг. 6.
Fig. 6.



Рентабилност на собствения капитал
Profitability of own capital

Източник: МЗХ, „Агростатистика”, СЗСИ и собствени изчисления / Source: MAF, Agrostatistics, FADN and own calculations

на оборотния капитал.

При кооперациите картината е съвсем различна. Единствено при кооперациите, отглеждащи преживни животни, коефициентът за обща ликвидност се доближава до препоръчителното ниво. В останалите сектори коефициентът клони към нула. Причината е в малкия размер на КА, които притежават, и големия размер на краткосрочните задължения, които имат. Това показва, че кооперациите са изправени пред невъзможността да посрещат текущите си задължения.

• **Коефициент на финансова автономност** - характеризира степента на финансова независимост на стопанството от кредиторите, т.е. степента на използване на привлечения капитал. Коефициентът на финансова автономност (**Кф.а.**) се определя по формулата:

$$\text{Кф.а.} = \frac{\text{СК}}{\text{Пс}} \quad /10/$$

където:

СК – собствен капитал, лв.;

Пс – пасивите на стопанството (собственият капитал и дългосрочните задължения), лв.

При анализа на коефициента на финансова независимост също се отчитат високи стойности при всички специализирани стопанства (табл. 4).

В стопанската практика се приема като добро равнище на финансова независимост $K_{ф.а} = 0,5$, при който рискът е поделен по равно между стопанството и банката. Получените равнища на $K_{ф.а}$ по специализация на стопанствата също могат да се тълкуват двустранно. От една страна – характеризират финансовата стабилност на стопанствата, но от друга – показват ограниченото използване на кредити като източник за финансирането на инвестиционни проекти в селското стопанство.

При кооперациите картината е много тревожна с изключение на тези, отглеждащи преживни животни. Стойностите на коефициента показват, че размерът на задълженията (взетите заеми) превишават стойността на собствения капитал. Едно такова съотношение влошава сериозно финансовото състояние на тези структури – т.е. те не могат да разчитат и не биха могли да привлекат допълнителен капитал. Причината е, че нямат гаранции за финансова стабилност, сигурност и независимост.

Въз основа на проведения анализ могат да се направят следните обобщаващи изводи:

- Получените субсидии на площ оказват положително влияние върху крайните икономически резултати при всички кооперации, поради добрата им осигуреност с поземлени ресурси.

- Конкурентните предимства на кооперациите – едри стопански структури, добра ресурсна осигуреност и висока степен на механизация на производството, се реализират в постигането на по-висока производителност и доходност от средната за стопанствата в страната.

- Кооперациите имат по-ниска продуктивност и доходност на 1-ца производствен фактор, което определя и по-ниската рентабилност от средната за наблюдаваните стопанства в страната. Това показва, че размерът на стопанствата не е панацея (т.е. не е единственият фактор за ефективно производство). Необходимо е той да бъде обвързан с останалите фактори на производство, да се оптимизират разходите, за да се създадат условия за ефективно и рентабилно производство.

- Финансовото състояние на кооперациите не е добро, като в най-тежко положение са кооперациите с трайни насаждения, свине и птици.

Economic Situation of Agricultural Production Cooperatives

N. KOTEVA, M. MLADENOVA

Institute of Agricultural Economics - Sofia

(Summary)

Research in the field of economic situation and competitive options of different types of farms is especially relevant in the scope of application of CAP of the EU.

In this respect, the objective of the article is to evaluate the economic effectiveness and financial situation of agricultural production cooperatives on the basis of comparative analysis.

The comparative analysis was carried out by cooperatives' specialization, based on the average parameters of agricultural farms in the country.

The study is based on data from the 1916 observed farms, of which 285 agricultural production cooperatives part of the Farm Accountancy Data Network (FADN).

The analysis of the economic effectiveness covers the following indicators – labour productivity, income per utilized of land and livestock, land and livestock productivity and profitability of farm, and the financial analysis was carried out on the basis of the following indicators – profitability of own capital, liquidity and financial autonomy.

The following conclusions were made on the basis of the analysis:

- The subsidies received per area have a positive impact on the final economic results in all cooperatives, due to their good provisions of land resources.

- Competitive benefits of cooperatives are implemented in the achievement of higher productivity and income than the average for the country.

- Cooperatives have lower productivity and income in 1-st production factor, which determines the lower profitability than average for the observed farms in the country. As a result, the size of farms is not a healing factor (i.e. it's not the only factor for effective production). It is highly important to consider other production factors, as well, it's necessary to optimize costs, in order to create conditions for effective and profitable production.

- Financial situation of cooperatives is not good, and those with worst situation are the ones with permanent crops, pigs and poultry.

Key words: agricultural production cooperatives, economic effectiveness, financial situation, competitiveness, CAP of EU, labour productivity, income per utilized of land and livestock, profitability