

## Влияние на Общата селскостопанска политика върху конкурентоспособността, възможностите и перспективите за развитие на виненото лозарство в България

Асистент ДЕСИСЛАВА ТОТЕВА  
Асистент д-р ПЕТЪР КИРОВСКИ  
Институт по аграрна икономика - София  
E-mail: [leeva@mail.bg](mailto:leeva@mail.bg)

**Резюме:** Целта, която се поставя при разработването на настоящия доклад, е да се определи ефектът от прилагането на Общата селскостопанска политика (ОСП) върху конкурентоспособността и развитието на виненото лозарство в България, да се изложат причините за сегашното състояние на сектора и да се очертаят някои насоки за бъдещото му развитие.

При производството на винено грозде в България, което трябва да устои на засилващата се конкуренция на вътрешния и чуждестранните пазари, изразяваща се в рязко увеличаване на производството на конкурентни качествени вина, е необходимо да се постигне достатъчен обем и високо качество на виненото грозде, сравнително ниски разходи за производството му и подходящо съвпадение със структурата на пазарното търсене на сортовете грозде.

За постигането на добър имидж на българските вина, гарантиране на оцеляването, стабилизиране и подобряване на позициите на производителите на грозде е необходимо да се подобри състоянието на лозарството в най-кратки срокове. Това може да се постигне чрез мерките за подкрепа на Общата селскостопанска политика на Европейския съюз.

**Ключови думи:** винено лозарство, конкурентоспособност, ефект от прилагането на ОСП на ЕС

### Увод

Общата селскостопанска политика (ОСП) е съвкупност от правила и механизми, които

регулират производството, търговията и преработката на земеделски продукти в Европейския съюз, като се обръща повишено внимание на развитието на селските райони. От прилагането на ОСП в България от 2007 г. до момента се отчита, че реален положителен ефект за българското земеделие имат директните плащания, най-вече за пшеницата. Приложението на ОСП в лозаро-винарския сектор създава условия за развитие на гроздопроизводството и винопроизводството, но при по-силна конкуренция, изисквания за качество и осигуряване на производство, щадящо околната среда.

Най-важна част от промяната на Общата селскостопанска политика, касаеща лозаро-винарския сектор, е въвеждането на национални **финансови пакети**, които дават възможност да се формира национална държавна политика в рамките на ОСП. Предоставя се възможност на държавите членки на ЕС да прилагат мерките за подпомагане на сектора, съобразно спецификата на отделната държава. Преструктурирането на сектора се осъществява и със средства за подпомагане на производителите, предвидени по Програмата за развитие на селските райони.

### Тенденции в развитието на лозарството за периода 1990-2010 г.

Лозарството в България, заедно с винарството, от 60-те до 80-те години на миналия век имат най-голям дял от производството и износа на селското стопанство и хранително-вкусовата промишленост. През тези години общата площ на лозята надхвърля 2 млн. дка. По това време България е в първата десетка на Европа по площ на лозята и по износ на вино.

От 80-те години до края на миналия век се наблюдава значително намаляване на реколтираните площи с лозя и спад в производството на грозде. В табл. 1 през петгодишен период е представена динамиката на изменение на основните показатели, характеризиращи лозарството в България, и техният принос на национално ниво.

През последните две десетилетия, в рамките на дълбоката и продължителна криза и на реформите в земеделието, българското лозарство понася тежки загуби, които се изразяват: в значително намаляване общата площ на лозята; силно влошаване агротехническото и санитарно състояние на насажденията; влошаване на възрастовата и сортова структура.

Характерът на функцията от фиг. 1 изразява

Таблица 1

Table 1

Изменение на площта, средния добив и производството на винени лозя в България, %  
Amendment area, average yield and production of wine grape vineyards in Bulgaria, %

1990-94 г. = 100

Винени лозя/Vineyards	1990-94	1995-99	2000-04	2005-10
Реколтирани площи/Amendment area, ha	100,0	87,5	86,7	57,1
Среден добив/Average yield, kg/ha	100,0	87,6	75,6	96,2
Производство/Production, t	100,0	76,6	65,5	54,9

Източник: МЗХ, дирекция „Агροстатистика”/Source: MAF, „Agrostatistics”

намаляването на площите с винени лозя през последните двадесет години, свързано с провежданата политика на държавата и макрорамката на страната, която определя условията за производство на вино грозде в България. На фиг. 1 е посочена и прогнозната стойност на площите с винени лозя до 2015 г., с цел по-ясно да се открие тенденцията на спад на площите, заети с винени лозя.

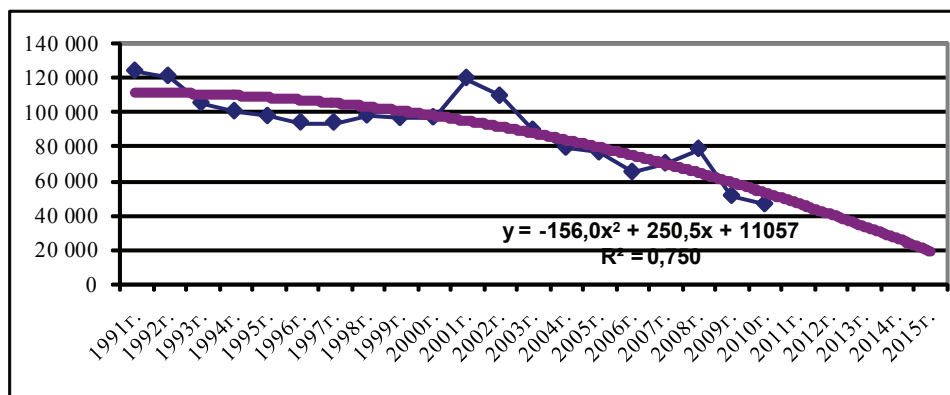
Природните ресурси на България са благоприятна предпоставка за успешното развитие на земеделието в страната. От общата територия на България земеделската площ заема 57,4%, в сравнение с ЕС, където тя е 41,0%. Делът на brutния продукт (БП) на аграрния отрасъл спрямо БВП на страната за 2000 г. възлиза на 24,2%, като намалява на 11,1% през 2009 г., а делът на виненото грозде от БП на аграрния отрасъл възлиза на 2,2% за 2009 г. (фиг. 2).

Делът на виненото грозде от brutна добавена стойност (БДС) в земеделието от 2000 г. до 2004 г. непрекъснато намалява. След тази година започва бавно да нараства до 8,1% през 2007 г. - резултат от направените инвестиции за създаване или възстановяване на висококачествени сортове лозя (фиг. 3). За 2009 г. делът на виненото грозде от БДС в земеделието е 6,53%.

В годините на преход от централно планирана към пазарна икономика се наблюдава намаляване на дела на виненото грозде от общата растениевъдна продукция - под 4% за 2004 г. (фиг. 3). От 2004 до 2007 г. този дял малко нараства, но след 2007 г. отново намалява и за 2009 г. е 4,27%. Тази тенденция към намаляване се наблюдава и при дела на виненото грозде от общата селскостопанска продукция, както се вижда от фиг. 3.

**Основните причини** за намаляването на: дела

Фиг. 1  
Fig. 1



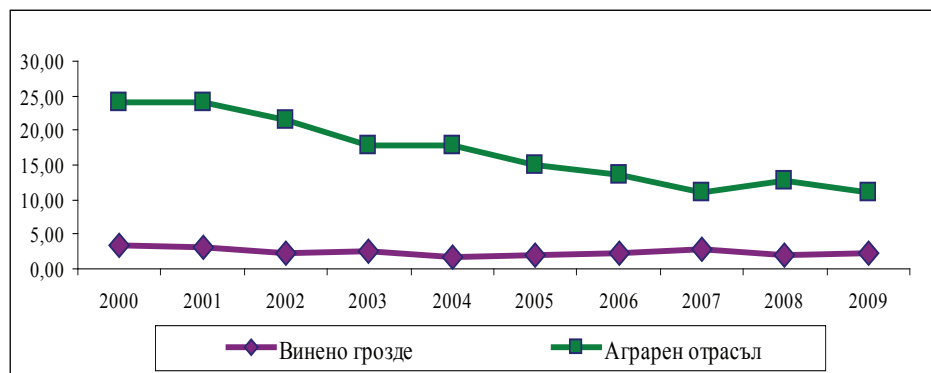
Тенденции на изменение на площите с винени лозя, ha

Trends of change in areas with vineyards, ha

Източник: Статистически годишник, НСИ; „Агροстатистика”, МЗХ

Source: Statistical Yearbook of the Republic of Bulgaria, NSI; „Agrostatistics”, MAF

Фиг. 2  
Fig. 2

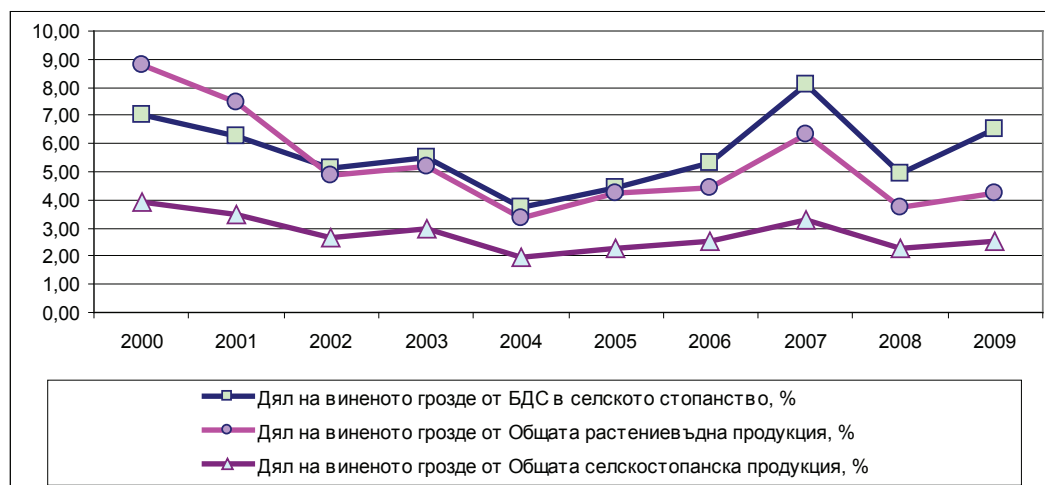


Изменение на БП, създаден от аграрния отрасъл спрямо БВП, и делът на виненото грозде от БП на аграрния отрасъл, %

Amendment of GP created by the agricultural sector to GDP and the share of wine grapes by GP of the agricultural sector, %

Източник: Eurostat/Source: Eurostat

Фиг. 3  
Fig. 3



Дял на виненото грозде от БДС в селското стопанство, %/Дял на виненото грозде в отрасъл селско стопанство и подотрасъл растениевъдство, %

Share of wine grapes of GVA in agriculture, %/Share of wine grapes in agriculture and crop sub-sector, %

Източник: Eurosta/ Source: Eurostat

на виненото грозде от общата растениевъдна продукция; дела на виненото грозде от общата селскостопанска продукция; реколтираните площи; средните добиви и производството на грозде в страната, са засилващата се конкуренция на вътрешния пазар и частичното изместване на българските вина от по-конкурентните чуждестранни вина (внесени от Италия, Испания, Аржентина), които са предпочитани от българските потребители. Друга причина е влошаването на възрастовата и сортова структура

на лозовите насаждения. Най-голяма е групата на възраст 21-30 г. Най-малко лозя са на възраст до 10 г. В лозарските стопанства лозята са предимно от сортове с ниска изкупна цена. Сортовият състав на лозята определя в най-голяма степен ефективността и конкурентоспособността на стопанствата. Използва се некачествен и неотговарящ на заявления сорт посадъчен материал, който не се съобразява с почвено-климатичните условия, с търсенето и предлагането в даден район. Лозарските стопанства, в които се

отглеждат сортове с висока пазарна цена, като Мавруд, Мускат Отонел, Каберне Совиньон и други имат висока ефективност на инвестициите. Много стопанства използват некачествени препарати за растителна защита. С разработването и прилагането на Програмата за развитието на селските райони 2007-2013 г. и Националната агроекологична програма 2007-2013 г. се предприемат специални мерки за прилагане на методи за производство, които да ограничат използването на препарати за растителна защита, с цел запазване или подобряване качеството на околната среда. Липсва коопериране между винари и лозари, особено при изкупуване на готовата гроздова продукция и формирането на изкупните цени на виненото грозде. Лозарите нямат финансови възможности за закупуване на техника и изграждане на съоръжения за капково напояване. Не се осъществява целенасочен процес на интензификация на производството, който да осигури устойчиво развитие на отрасъла. Наблюдава се ниско техническо ниво при отглеждането на лозята и недостиг на квалифицирани специалисти в отрасъла.

Преодоляването на тези причини е от решаващо значение за бъдещото развитие на лозарството в България. Това може да се постигне чрез създаване на условия за консолидиране на лозята за лесно отглеждане, механизация, прилагането на дейности за растителна защита, обучение на работници в сектора, внедряване на иновации и научни постижения в областта на лозарството. В интерес на държавата е да насърчава, да стимулира, да улеснява, да прави преглед за изпълнението на високите изисквания на бизнеса в този сектор, с цел да се достигнат и поддържат световните стандарти, практики и норми. Постигането на висок имидж на българските вина в света ще създаде благоприятни условия

за възстановяване на загубените позиции сред останалите лозарски страни. По този начин лозарският сектор в България ще бъде в състояние да се противопостави на все по-засилващата се конкуренция на световния и европейски пазар.

### Конкурентни позиции на българското винопроизводство

Един от най-важните показатели, който дава представа за реалното състояние и конкурентоспособността на сектора като цяло, е износът на вино. След приемането ни в ЕС износът на вино се подчинява на правилата, определени от действащата в общността обща организация на пазарите.

За да може да се направи сравнителен анализ на този показател, от съществено значение са данните за годините преди присъединяването ни към ЕС. От 2001 г. до 2007 г. страната ни бележи ръст на изнесените количества. От произведените през 2007 г. 134 млн. литра вино е осъществен износ от 114,24 млн. литра. Основно износът е за Русия. След тази година има намаляване и то чувствително на изнесените количества. През 2009 година износът спада до 53,7 млн. литра, което е най-ниското ниво през целия разглеждан период.

В структурата на износа при различните типове вина най-висок процент имат бутилираните вина, като тенденцията през годините е делът, който те заемат, да се увеличава. Това е положителна тенденция, имайки предвид, че цената на тези вина е по-висока в сравнение с наливните вина.

Средната цена на изнасяните вина нараства, като през 2006 г. тя е била 0,89 долара за литър, а през 2009 г. сме изнесли бутилирано вино със средна цена от 1,9 долара на литър. Това повишаване е характерно за всички типове вина

Таблица 2  
Table 2

Износ на вино, 2001-2009 г.  
Export of wine, 2001-2009

Типове вино	Мярка	Години						
		2001	2003	2005	2006	2007	2008	2009
наливни	млн. л	24,17	16,08	24,2	20,62	20,76	14,3	8,94
бутилирани	млн. л	55,0	59,82	88,96	90,96	92,58	72,43	43,34
пенливи	млн. л	1,1	0,91	0,99	0,66	0,90	0,59	1,503
<b>общо</b>	<b>млн. л</b>	<b>80,27</b>	<b>76,81</b>	<b>114,15</b>	<b>112,24</b>	<b>114,24</b>	<b>87,32</b>	<b>53,7</b>

Източник: Аграрен доклад 2001-2009 г./Source Agricultural report 2001-2009

Таблица 3

Table 3

Износ на бутилирани вина, 2005-2009 г.  
Export of bottled wines 2005-2009

Страни	Количество по години, литри				
	2005	2006	2007	2008	2009
Русия	53 933 588	58 544 292	61 028 802	44 894 000	21 280 944
Полша	19 203 618	18 200 439	18 074 925	16 174 202	13 007 926
Великобритания	2 647 152	2 338 120	2 617 842	2 375 507	1 346 618
Германия	1 347 820	1 228 469	1 241 301	2 190 172	693 325
Латвия	1 150 380	873 166	605 993	1 071 345	311 079
Литва	1 480 995	1 209 799	1 089 290	842 269	796 099
Чешка република	2 308 778	2 183 686	2 342 572	873 128	2 010 623

Източник: *Аграрен доклад 2001–2009 г./Source Agricultural report 2001-2009*

не само за България, но и за всички изнасящи страни от ЕС.

След 2007 г. България продължава да изнася вино преди всичко за Русия. Този пазар си остава приоритетен за българското вино. Негативна е обаче тенденцията, която се забелязва след 2007 г. Страната ни губи пазарни дялове навсякъде, където изнасяме вино от години. Най-малък е спадът при износа ни към Чешката република, но при всички останали страни износет ни намалява с повече от 50%.

Тази негативна тенденция може да се обясни от една страна с влиянието, което икономиката ни изпитва под влияние на световната икономическа криза, от друга страна - през последните 5 години на световните пазари все по агресивно навлизат чилийски, австралийски, аржентински, новозеландски вина.

Цените, на които тези страни изнасят, оказват изключително сериозен конкурентен натиск не само върху българското вино, но и върху вината, които старите членки на ЕС произвеждат и експортират. Влияние оказват и силно влошените производствени резултати в сектора. Всичко това, съчетано с ниското потребление на вино в страната, чертае неблагоприятна картина за перспективите на развитие през следващите няколко години.

В стойностно изражение през последната отчетна година сме изнесли общо вина за 69 148 716 долара, докато през 2008 година сумата е с 40% по-висока – 109 951 000 долара.

### Ефект от прилагането на ОСП в лозарството

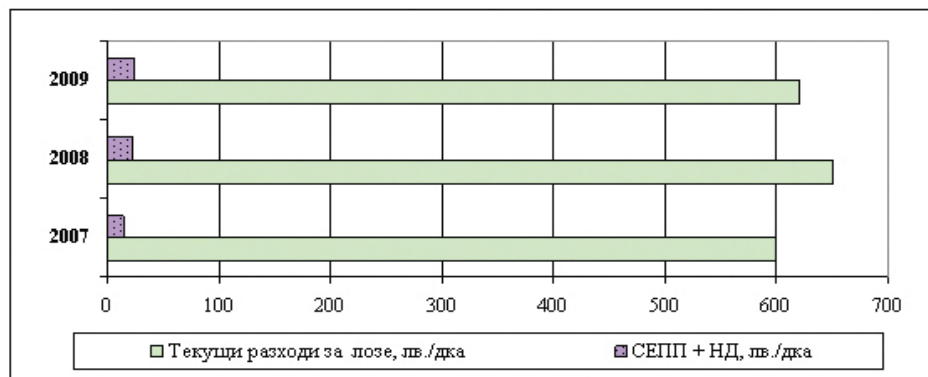
Директните плащания на единица площ (прилагат се в България от 2007 г.) се оказаха неефективни за лозарството и недостатъчни, за да подобрят икономическото състояние на гроздопроизводителите в страната (фиг. 4). Подпомагането по СЕПП и НД, отнесено към текущите разходи на декар лозе (около 600 лв./дка), представлява 2,42% за 2007 г.; 3,40% за 2008 г. и 3,84% за 2009 г., в сравнение с подпомагането при пшеницата, което е 25% за 2007 г. и ще нараства до 85-90% до 2013 г.

Реколтираните площи, средните добиви и производството на грозде в страната, както и износет на вино, непрекъснато намаляват от 2007 г. до настоящия момент. За да бъде конкурентоспособно българското грозде и вино, целесъобразно ще бъде постигането на баланс между схемите за подпомагане - СЕПП и СЕП - и изравняване размера на помощите в отделните страни и региони на ЕС.

Анализът на разпределението на средствата за подпомагане по националните програми показва, че в рамките на ЕС в страните, в които се отглеждат лозя, съществуват 11 мерки, по които земеделските стопани могат да бъдат подпомагани.

Категорично може да се твърди, че има диференциация при разпределението на финансовите пакети между страните. Тази диференциация се базира на критериите за членство като история и

Фиг. 4  
Fig. 4



Дял на подпомагане по СЕПП и НД към текущите разходи за отглеждане на 1 дка лозе  
Percentage of Support for SAPS and NS towards Current Costs for 1 da Vine

Източник: МЗХ, дирекция „Агροстатистика”/Source: MAF, „Agrostatistics”

традиция. Испания и Гърция имат право на субсидиране на единица площ. Германия, Франция, Италия и Испания имат правата за инвестиране в лозаро-винарските стопанства, за подпомагане при кризисна дестилация на вино, за използване на концентрираната гроздова мъст. Подпомагането по тези мерки до голяма степен влияе върху конкурентоспособността на произведените вина от съответните страни. Прави впечатление, че страни - съседни на нашата, получават по-високи субсидии на единица площ. По абсолютна стойност Румъния получава с около 25% повече парични средства спрямо площта си, заета с лозови масиви.

Още след приемането ни в ЕС има неравнопоставеност при финансирането на националните програми по мерки. Това и фактът, че страната ни няма опит в усвояването на средства от ЕС в сектора, е фактор, който се предполага, че ще влияе до 2014 година, когато реформата в сектора ще е приключила.

Реалното приложение на ОСП в сектора у нас се изразява чрез подпомагането по три мерки:

- „Преструктуриране и конверсия на винени лозя“ (за структурно въздействие върху сектора);
- „Застраховане на реколтата“ (предпазен инструмент за управление на кризи);
- „Промоции на вина в трети страни”.

През 2010/2011 г. се прилага и схемата „Изкореняване на лозя“, която подкрепя желаещите да напуснат доброволно сектора и да се ориентират към друго производство. По мярката „Изкореняване на лозя“ – са подадени 15 предварителни заявления за участие. Бюджетът, отпуснат за страната,

е 321 903 евро.

По мярката „Преструктуриране и конверсия на винени лозя“ - 2008/2009 - изплатени 15 081 707 лв. (51,48% усвояване на средствата); 2009/2010 - изплатени 26 408 010 лв. за 52 проекта (70,2% усвояване).

По мярката „Застраховане на реколтата“ - 2008/2009 - изплатени 1 026 092 лв. (27,59% усвояване); 2009/2010 - изплатени 1 079 359 лв. (83,14% усвояване).

Имайки предвид темпа на усвояване на средствата по ПРСР, в България през последните три години изпълнението на програмата в сектора е на сравнително високо ниво. Има интерес към мярката „Изкореняване на лозя“, която за съжаление стартира в България сравнително късно.

С оглед на общия финансов ресурс за всички години – 83 млн. евро, може да се очаква, че в България ще бъдат конверсирани и променени структурно около 8 000 ха. Тези прогнози са направени при 100% усвоени средства. За сравнение - в страните от ЕС, в които се отглеждат лозя, средният процент на усвояване е над 80%.

Българските производители не се възползват от мярката за промоции на вина в трети страни. Тази мярка е предвидена във всички страни от ЕС, в които има реално изпълнение и усвояване на предвидените средства, но в България за съжаление няма усвоени средства по нея. През разглеждания период ЕК е върнала един проект, изготвен от НЛВК по тази мярка. Основната причина, която се изтъкват от специалисти в бранша, е липсата на достатъчна компетентност и подготовка за изготвяне на сериозна и адекватна маркетингова стратегия при промотирането

на български вина. В бъдеще управляващите компетентни органи трябва да насочат усилията си към разясняване на формите и начините за реклама и презентирание на българското вина на традиционни и нови пазари.

### Препоръки за бъдещо развитие

Бъдещата перспектива за развитието на лозарството в България се очертава от тенденцията на спад в консумацията на вино, пренасищане на пазарите и все по-нарастваща конкуренция. Ето защо, бъдещите перспективи зависят главно от прилагането на по-активна политика за засилване на търговията със страни, които се интересуват от нашите вина, като Швеция, Финландия, Дания и особено Русия. Това ще разшири възможностите на българските производители и ще помогне да се възвърнат поне частично нашите позиции там, където са били изгубени. Тези страни изразяват готовност да купуват нашите вина, но вниманието им е насочено към вината с по-добро качество. През последните години нашата страна няма възможност да използва целия, договорен с Европейския съюз, лозарски потенциал, защото липсват средства за инвестиции. Необходимо е да се положат усилия за увеличаване на производството на грозде чрез по-добро управление на съществуващите лозя, да се възстановят част от изоставените лозя и да се разширят реколтираните площи с около 10-20%. Така средните добиви на грозде ще се увеличат.

Основна насока за бъдещи действия в лозаро-винарския сектор трябва да бъде качествено подобряване на лозарските стопанства за пълното им приспособяване към изискванията на пазара, като се обърне специално внимание на българските местни сортове грозде. Това съответства на дейностите, извършвани с реформата на политиката на ЕС в сектора, но поради ограничения размер на средствата, определени за България, е необходимо да се засили подкрепата от страна на държавата (промоция, реклама, изграждане на силни канали за дистрибуция), за да се печелят позиции на международните пазари.

Статията е постъпила в редакцията на 3.X.2011 г.

### ЛИТЕРАТУРА

- Аграрен доклад, МЗХ, С., 2001-2011 г.  
Статистически годишник на Република България, НСИ, С., 2010.  
Национална програма за подпомагане на лозаро-винарския сектор, [www.mzh.government](http://www.mzh.government); [www.eurostat.com](http://www.eurostat.com)  
Наредба № 5 от 27 февруари 2009 г. относно процедурата за подаване на заявления по схеми и мерки за директни плащания, [www.mzh.government](http://www.mzh.government)

### Impact of the Common Agricultural Policy on the competitiveness, opportunities and prospects for development of viticulture in Bulgaria

D. TOTEVA, P. KIROVSKY

*Institute of Agricultural Economics – Sofia*

(Summary)

The goal, which is placed in this report, is to determine the effect of implementation of the Common Agricultural Policy (CAP) on the competitiveness and development of the viticulture in Bulgaria, to point the reasons for the current state of the sector and to outline some guidelines for future development.

In the production of wine grapes in Bulgaria, which must stand to the increasing competition in domestic and foreign markets manifested in a sharp increase in the production of competitive high quality wines, it is necessary to achieve sufficient volume and quality of wine grapes, relatively low costs for production and good match with the structure of the demand for varieties.

To achieve good image of Bulgarian wines and to ensure survival, stabilize and improve of the positions of grape producers it is necessary to improve the state of viticulture in the shortest possible time. This can be achieved through measures for support from the Common Agricultural Policy of the European Union.

**Key words:** viticulture, competitiveness, impact of implementation of the CAP of the EU