

## Ролята на малките земеделски стопанства в условията на евроинтеграция

Доц. д-р НИНА КОТЕВА\*

Доц. д-р МИНКА АНАСТАСОВА – ЧОПЕВА\*\*

Институт по аграрна икономика - гр. София

\*E-mail: ninakoteva@abv.bg

\*\*E-mail: chopevam@yahoo.com

**Резюме:** Целта на статията е да се осветлят някои дефиниции и свързаните с това критерии при определянето на малките стопанства, да се разкрият настъпилите структурни промени в тези стопанства през последните години, да се оцени икономическото състояние и очертаят възможностите им за по-нататъшното развитие в условията на Общата селскостопанска политика (ОСП) на ЕС.

В изследването са използвани следните научни методи: сравнителен анализ, метод на статистическите групировки, анкетен метод, метод на производствената функция и др.

Изследването показва, че на настоящия етап, въпреки редуцирането на малките стопанства и сериозните проблеми, пред които са изправени:

- те запазват социалноикономическата си роля и значение за развитието на земеделието и селските райони в България и ЕС;

- подпомагат устойчивото и интегрирано развитие на селските райони;

- играят значителна социална роля в подкрепа на доходите на домакинствата;

- имат съществена роля при управлението на земеделските земи, опазването на околната среда, биоразнообразието и ландшафта.

В резултат на проведеня анализ се налага изводът, че мерките и механизмите на ОСП на ЕС не подкрепят в достатъчна степен развитието на малките стопанства, не отговарят на техните потребности и възможности по отношение на реструктуриране, модернизация, развитие на човешкия потенциал и др.

В заключение се посочва, че политиката на ЕС и нашата национална позиция към малките земеделски стопанства трябва да бъде ясно изразена. На тях не трябва да се гледа като на пречка за повишаване на конкурентоспособност-

та на земеделието, а акцентът трябва да се постави върху тяхната роля за предоставяне на обществени блага. Политиката трябва да е насочена към по-сериозна подкрепа на малките стопанства в интегрираното развитие на селските райони.

**Ключови думи:** малки земеделски стопанства, подкрепа на ОСП, икономически размер, икономическо състояние, производствена функция

### Увод

В България се запазва важната роля и значение на малките стопанства, свързани - от една страна - с доминиращия им дял в общата структура на земеделските производствени единици, от друга страна - със съществуващата голяма раздробеност на земята. Дребното земеделие поражда редица проблеми, главно по отношение на липсата на достатъчно възможности за внедряване на новите технологични решения по осигуряването на добри земеделски практики и съответно на ефективно, екологосъобразно земеделие. Част от мерките, главно по Ос 1 от Програмата за развитие на селските райони (ПРСР) са насочени именно към преодоляване на съществуващите пречки пред малките стопанства, тяхното реструктуриране и превръщането им в модерни и конкурентоспособни земеделски производствени единици.

**Целта на статията** е: да се осветлят някои дефиниции и свързаните с тях критерии при определянето на малките стопанства; да се разкрият настъпилите структурни промени в тези стопанства през последните години; да се оцени икономическото състояние и очертаят възможностите им за по-нататъшното развитие в условията на ОСП на ЕС.

В изследването са използвани следните научни методи: сравнителен анализ, метод на статистическите групировки, анкетен метод, метод на производствената функция и др.

### Критерии за малки земеделски стопанства

Все още се водят оживени дискусии за критериите и праговете за класифициране на земеделските стопанства по големина, тъй като социалноикономическите условия определят различията в организационно-стопанската структура на отделните страни.

Най-често препоръчваните основни критерии са: размер на използваната земеделска площ

(ИЗП); икономически размер; степен на пазарна ориентация; степен на заетост на работната сила. Възприета е класификацията по първите два критерия, която широко се използва в ЕС (Евростат), и по която има широк консенсус - малките стопанства са с размер на ИЗП равна или по-малка от 5 ха и до 8 ИЕ (икономически единици).

Подходът за определяне на пазарната ориентация на стопанствата умишлено избягва определяне на дела на продукцията за самозадоволяване и за пазара, за да могат отделните страни – членки да приемат собствени критерии за допустимост за подпомагане на полупазарните стопанства (Регламент №1 618/2005, чл.34, параграф 1).

Изхождайки от специфичните особености,

малките стопанства в България могат да се разделят на три групи:

- натурални стопанства – до 1 ИЕ;
- полупазарни стопанства – от 1-4 ИЕ;
- пазарно ориентирани стопанства – от 4-8 ИЕ.

За полупазарните стопанства трябва да се отбележи един много интересен факт. Налице е необичайно висок дял на продадената на пазара продукция от стопанствата, които по силата на действащите критерии са определени като полупазарни (ППС). От проведено анкетно проучване сред 311 ППС през 2010 г. (Николов и колектив, 2010 г.) е установено, че над половината от тях реализират продукцията си на пазара (58,1%).

Таблица 1  
Table 1

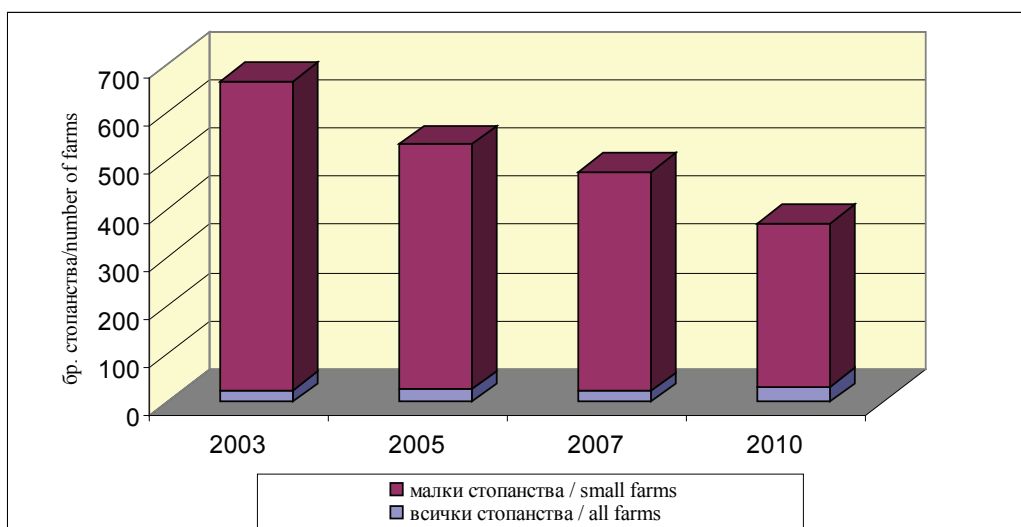
Динамика в броя на земеделските стопанства  
Dynamics in the number of farms

	2003	2005	2007	2010*
Брой земеделски стопанства (хил. бр.)/ Number of farms (thousands)	665,5	534,6	477,1	371,1
ИЗП, ха/UAA, ha	2 904 480	2 729 390	3 050 745	3 620 900
Среден размер на ИЗП в стопанство, ха/ Average size of UAA per farm, ha	4,4	5,1	6,3	10,1

Източник: МЗХ, *Аграрни доклади 2004-2008 г.* /Source: MAF, *Agricultural Reports 2004-2008*

\*Преброяване на земеделските стопанства в Р България през 2010 г., предварителни данни/  
*Census of agricultural farms in Bulgaria in 2010, preliminary data*

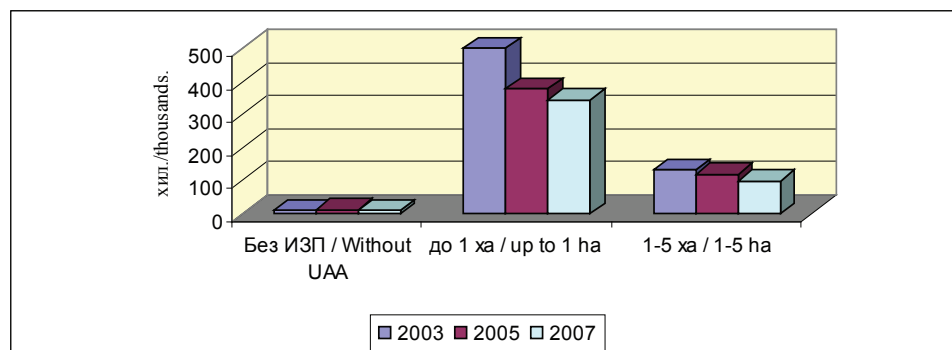
Фиг. 1.  
Fig. 1.



Динамика в броя на стопанствата за периода 2003-2010 г./ Dynamics in the number of farms for 2003-2010

Източник: МЗХ, *Аграрни доклади 2004-2008 г.* / Source: MAF, *Agricultural Reports 2004-2008*

\*Преброяване на земеделските стопанства в Р България през 2010 г., предварителни данни/  
*Census of agricultural farms in Bulgaria in 2010, preliminary data*

Фиг. 2.  
Fig. 2.

Динамика в броя на малките земеделски стопанства по критерия ИЗП  
Dynamics in the number of small farms under the criterion of UAA

Източник: МЗХ, Агростатистика/Source: MAF, Agrostatistics

Освен това стопанствата, кандидатствали по Мярка 141 също имат много висок пазарен дял на земеделската продукция (от 70% при тези, отглеждащи предимно зърнени култури, до над 80% при стопанствата с животновъдно направление). Степента на стоковост на тези стопанства поставя въпроса - дали степента на пазарна реализация на продукцията на земеделските стопани съответства на разбирането за същността на понятието „полупазарно стопанство“? Високата пазарна реализация на полупазарните стопанства дава основание да се преразгледа действащата в момента дефиниция за полупазарно стопанство и да се използват и допълнителни критерии за определянето на земеделските стопанства като полупазарни.

### Структурни промени в малките земеделски стопанства

Възстановяването на земята в реални граници на нейните бивши собственици и техните наследници доведе до разпокъсване на земеделските площи и до създаването на много на брой дребни земеделски стопанства.

Очертаните тенденции на намаляване на броя на стопанствата се дължат преди всичко на редуциране на малките стопанства до 5 ха. За периода 2003-2010 г., техният брой е намалял почти наполовина – от 641,5 хил. на 339,2 хил. Въпреки протичащите процеси, нашето земеделие остава преобладаващо дребно и разпокъсано – само има леко снижение в дела на малките стопанства от 96% през 2003 г. на 91% през 2010 г.

По-детайлният анализ по групи малки стопанства показва, че в периода 2003-2007 г. най-дина-

мични са протичащите процеси на редуциране на броя на дребните стопанства от 0,1 до 1 ха - с над 30%, а броят на стопанствата от 1 - 5 ха намалява с 25%. Противно на икономическата логика има леко увеличение на броя на стопанствата без ИЗП.

Редуцирането на броя на малките стопанства е свързано и с намаляване на техния относителен дял в общата ИЗП в страната – от близо 15% през 2003 г., на 6,5% през 2010 г. Положителна тенденция е увеличаването на средния им размер, но поради ниския икономически потенциал, с който разполагат, изменението не е съществено – от 2,3 дка през 2003 г., на 6,9 дка през 2010 г.

Преобладаващо дребният размер на стопанствата в страната предопределя и малкия брой отглеждани животни в тях. Данните показват, че животните в България се отглеждат предимно в малките стопанства - 62,4% от стопанствата са с до 5 ЖЕ, като този дял на стопанствата в ЕС-27 е два пъти по-нисък.

Така например в 94% от всички стопанства с млечни крави се отглеждат средно по 3 крави, като в тях се отглеждат половината от кравите. Останалите 6% от стопанствата отглеждат средно по 30 крави. Структурните промени в периода 2005-2009 г., насочени към намаляване на броя на млечните ферми (с 40%) и на кравите (с 15%) не водят до осезаемо увеличаване на средния размер на стопанствата. Средният брой крави, отглеждани в стопанство, от 2 се променя на 3 крави.

Овцевъдните стопанства също се характеризират с преобладаващо дребни размери. В периода 2005-2009 г. не са настъпили сериозни промени в структурата на стопанствата и в броя на отглежданите животни, въпреки че стопанствата

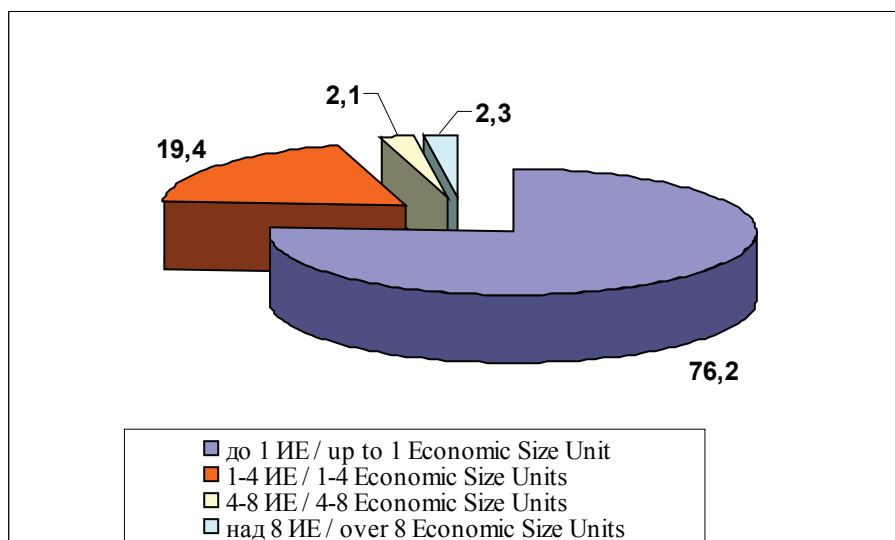
Таблица 2  
Table 2

Структура на стопанствата по брой отглеждани животни, 2007 г.  
Structure of farms by number of breeding livestock, 2007

Брой животновъдни единици (ЖЕ)/ Number of head units	Относителен дял на стопанствата, % Relative share of farms, %	
	България Bulgaria	ЕС-27 EU-27
0	14,1	41,1
0-5	62,4	30,3
5-50	22,1	20,9
50-100	0,9	3,8
Над 100/Over 100	0,5	3,9

Източник: Eurostat/Source: Eurostat

Фиг. 3.  
Fig. 3.



Структура на земеделските стопанства по икономически размер, 2007 г.  
Structure of farms by economic size, 2007

Източник: МЗХ, „Агостатистика” / Source: MAF, „Agrostatistics”

са намалели с 38%, а броят на овцете – с 16%. Почти 83% от всички стопанства с овце - майки отглеждат средно по 4 бр., като в тях се намират около 30% от овцете в страната. Останалите 17% от стопанствата отглеждат средно по 76 овце - майки.

Структурните промени в периода 2003-2007 г. не доведоха до нарастване на икономическия потенциал на земеделските стопанства. Делът на малките стопанства до 8 ИЕ е близо 98%. Преобладаващ е делът на натуралните стопанства до 1 ИЕ - над 76%. На следващо място по значение са полупазарните стопанства (1-4 ИЕ) – с над 19%,

а делът на стопанствата от 4-8 ИЕ е минимален – 2%.

### Роля и значение на малките стопанства

Сравнителният анализ за значението на малките стопанства за земеделието в страните - членки на ЕС показва, че единствено в Румъния делът на тези стопанства е по-висок – над 99%, но техните размери са значително по-големи, тъй като стопанисват над 62% от ИЗП. В Унгария, Латвия, Литва, Словакия малките стопанства също имат определяща роля в земеделието (техният дял е

над 90%).

В редица страни, въпреки че имат малко по-нисък относителен дял в организационно-стопанската структура, малките ферми стопанисват около и над 50% от ИЗП – Латвия, Литва, Малта, Полша, Словения.

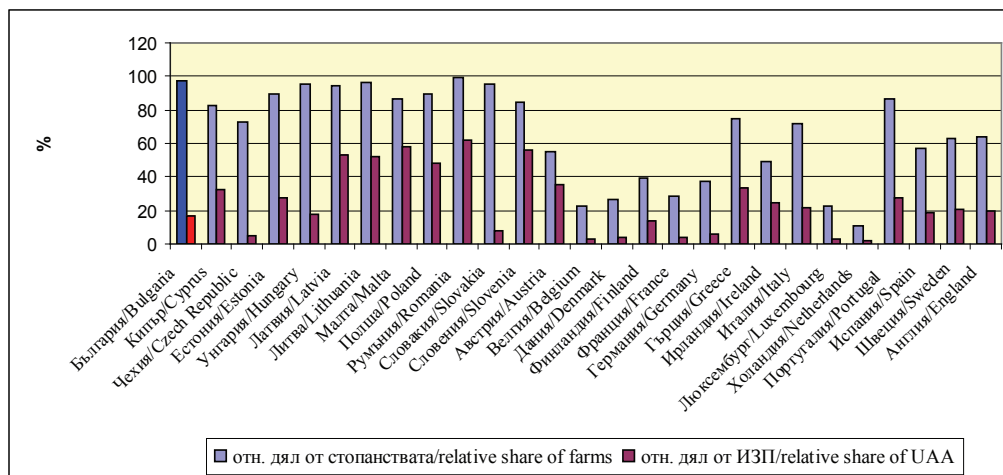
Прави впечатление, че в част от старите страни - членки на ЕС (Гърция, Италия, Португалия)

също се запазва голямото значение на малките стопанства, чиито дял в структурата на стопанствата е над 70%.

За сравнение, в рамките на ЕС-27, относителният дял на малките стопанства (1-8 ИЕ) е 64,5%, като стопанисват 8% от ИЗП. Делът на стопанствата до 5 ха е 48,2% (Eurostat).

Важен аспект е специализацията на малки-

Фиг. 4.  
Fig. 4.

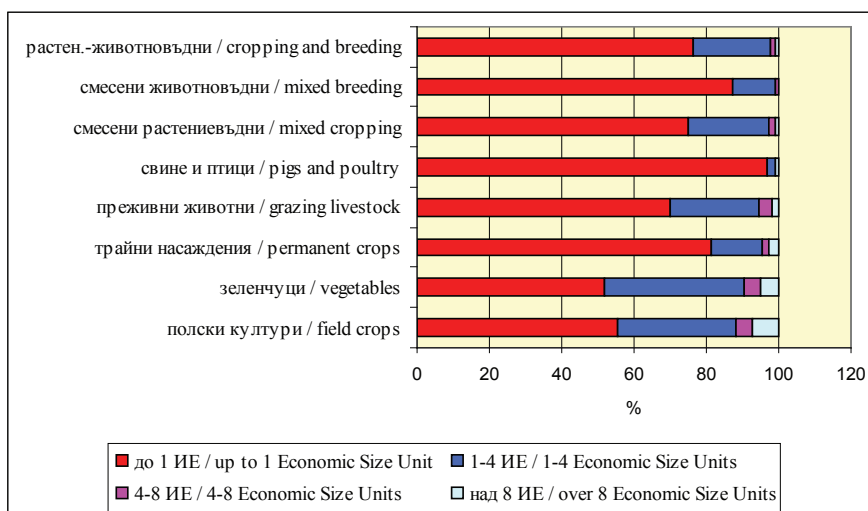


Относителен дял на дребните стопанства (до 8 ИЕ) от общия брой стопанства и от ИЗП в ЕС-27, 2007 г.

Relative share of small farms (up to 8 Economic Size Units) of the total number of farms and the UAA in EU-27, 2007

Източник: Eurostat/Source: Eurostat

Фиг. 5.  
Fig. 5.



Структура на стопанставата по икономически размер

Structure of farms by economic size

Източник: МЗХ, Агростатистика / Source: MAF, Agrostatistics

**Таблица 3**  
**Table 3**

Значение на дребните стопанства до 1 икономическа единица, 2007 г.  
Significance of small farms up to 1 economic size unit, 2007

Относителен дял от: /Relative share of:	ЕС-27/ EU-27	България/ Bulgaria
Земеделските стопанства/Farms	47,6	76,2
ИЗП/УАА	6,8	6,0
Отглежданите животни/Breeding livestock	2,5	26,2
Постоянно заетите в селското стопанство/ Regularly employed in agriculture	38,6	67,8
Общата стандартна разлика/Total standard margin	1,6	11,9

Източник: Eurostat/Source: Eurostat

**Таблица 4**  
**Table 4**

Характеристика на стопанствата до 1 икономическа единица, 2007 г.  
Characteristic of farms up to 1 economic size unit, 2007

Показател/Indicator	ЕС-27/EU-27	България/Bulgaria
Среден размер, ха/Average size, ha	1,83	0,49
Брой условни животновъдни единици/ Number of head units	0,54	0,87
Икономически размер, ик. ед./Economic size, ESU	0,39	0,34
Брой постоянно заети в стопанството/ Number of regularly employed on the farm	1,61	1,72
Вложен труд, ГРЕ/Labor input, AWU	0,41	0,71
Стопани над 65 г., %/Farmers over 65 years old, %	40,0	50,9
За собствена консумация, %/For private consumption, %	71,0	81,8

Източник: Eurostat/Source: Eurostat

те стопанства. В България няма ясно изразена зависимост между икономическия размер и специализацията на стопанствата. При всички производства преобладаващ е дялът на натуралните стопанства. Като този дял е най-висок при стопанствата със свине и птици – 97%, трайните насаждения - 81%, смесените стопанства - над 75%. На следващо място са полупазарните стопанства (1-4 ИЕ). Единствено при полските култури стопанствата над 8 ИЕ заемат по-съществен дял - 7,4%.

В България все още се запазва важното икономическо и социално значение на дребните, предимно натурални стопанства до 1 ИЕ. В тази група попадат над 76% от всички стопанства в страната, докато в ЕС този дял е под 50%. В тези стопанства, въпреки че се обработват само 6% от

ИЗП, са ангажирани 67,8% от постоянно заетите в селското стопанство, отглеждат се 26,2% от животните и се формира близо 12% от общата стандартна разлика.

Характеристиките на тези стопанства показват, че те са изключително дребни. В тях се използва предимно собствен труд, преобладава дялът на стопаните в пенсионна възраст, произведената продукция е основно за собствена консумация – в ЕС са около 70%, а в България над 80%. Сравнителният анализ показва, че в нашата страна и тази група стопанства са по-дребни по размер и с по-нисък икономически потенциал. Лишени от подкрепа, те не могат да се реструктурират и превърнат в стокови стопанства, а ще запазят натуралният си характер и техният брой ще продължи да се редуцира.

Таблица 5  
Table 5

Дял на приноса на натуралното производство в доходите на домакинствата, %  
Share of contribution of natural production to households' incomes, %

Държава/ Country	Домакинства с доход под прага на бедността/ Households with income below poverty line	Домакинства с доход над прага на бедността/ Households with income over poverty line	Средно за страната/ Average for the country	Домакинства, прескочили прага на бедност поради оценка на натуралното стопанство/ Households that have overcome the poverty line due to evaluation of the natural farming
България/Bulgaria	41,7	24,5	29,0	17,1
Унгария/Hungary	19,2	5,7	7,6	3,5
Полша/Poland	39,0	22,7	24,2	7,4
Румъния/Romania	58,5	31,5	32,9	2,8
Словакия/Slovakia	23,1	9,0	12,5	8,4

Източник: цитирано по С. Давидова/Source: cited from S. Davidova

Натуралното производство в България има съществен принос в доходите на домакинствата. Той е по-висок при домакинства, които са под прага на бедност. Това производство играе най-голяма роля за облекчаване на бедността в нашата страна, защото при остойностяване за самозадоволяване най-висок дял от домакинствата прескачат прага на бедност.

Социално-икономическото значение на малките стопанства за развитието на земеделието и селските райони може да се резюмира в следните направления:

- Подпомагат устойчивото и интегрирано развитие на селските райони. Те имат значение за развитието на местните общини, културното наследство и отличителните характеристики. Характеристиките на малките стопанства предполагат добри възможности за диверсификация и за алтернативна заетост в местната икономика. На основата на диверсификация в земеделието, в неселскостопанските дейности (преработка, агротуризм) и извън селското стопанство допринасят за растеж на икономиката;

- Играят значителна социална роля, действат като социална защитна мрежа, която дава препитание на много хора и допълва доходите на домакинствата, тъй като в селските райони безработицата е най-висока, а доходите – най-ниски;

- Имат съществена роля при управлението на земеделските земи, опазването на околната среда, биоразнообразието и ландшафта. Влагането на по-малко химически торове и препарати, по-ниската гъстота на животните спомагат за запазва-

не на биологичното разнообразие. По данни на Eurostat - 20,4% от стопанствата са в планински и 48,3% в необлагодетелствани райони. Подкрепата на тези стопанства е от съществено значение за забавянето на процеса на обезлюдяване в тези райони.

### Подкрепа по ОСП на ЕС

Натуралните стопанства са лишени от подкрепа, тъй като не отговорят на изискванията по отделните мерки и механизми.

Основни източници на подкрепа по ОСП на ЕС на полупазарните стопанства:

#### ♦ Директни плащания

Делът на малките стопанства от 0,1-5 ха по СЕПП представляват 58% от бенефициентите и 3% от ИЗП, а в националните доплащания - 63% от бенефициентите и 2,7% от ИЗП (по данни на Разплащателната агенция).

#### ♦ Компенсаторни плащания за необлагодетелствани райони

Подкрепените малки стопанства по Мярка 211 „Плащания за природни ограничения на фермери в планинските райони” представляват 74,2% от всички бенефициенти и 14,1% от площта, а по Мярка 212 „Плащания за природни ограничения на фермери в райони, различни от планинските” са съответно 66% от бенефициентите и 7,3% от ИЗП% (по данни на Разплащателната агенция).

#### ♦ Мярка 141 „Подпомагане на полупазарните стопанства в процес на реструктуриране” от ПРСР

Нисък интерес към мярката, при потенциални бенефициенти – 21 000, към май 2011 г. подадените заявления са 1 868, изплатени суми - на 1 678 стопанства. Късното стартиране на изплащането на сумите - едва в началото на 2010 г. - допълнително демотивира земеделските производители.

Резултатите от проведено изследване, с използване на метода на производствената функция за разкриване на количествената връзка между факторите на селскостопанското производство в ППС, и получената продукция (Николов и колектив, 2010 г.) очертават очаквания ефект на подкрепата върху тяхното развитие. Резултатите от приложението на този метод показват, че, независимо от специализацията на ППС, сумата от коефициентите на еластичност е под 1, т.е. налице е по-ниска възвращаемост на вложените основни средства. Най-ниска е степента на възвращаемост при стопанствата, отглеждащи преживни животни (0,65), а по-голяма при стопанствата с полски култури (0,87). За всички видове специализирани ППС ефективността на вложения основен капитал е по-ниска в сравнение с ефективността на вложения труд. При равни други условия, ако ППС увеличат с 1% инвестициите в основен капитал, то с 0,2% ще се увеличи равнището на бруtnата продукция.

На основата на получените резултати от производствената функция са изготвени прогнози за очакваното увеличение в равнището на бруtnата продукция в резултат на получената подкрепа по мярката. Средното увеличение за стопанство след I-та година от получаването на субсидията е малко под 2%. Най-благоприятно през първата година се очаква тази субсидия да се отрази върху стопанствата, специализирани в отглеждането на полски култури. Почти на едно и също ниво, много под средното за всички ППС, е очакваното увеличение на бруtnата продукция в стопанствата, отглеждащи трайни насаждения, и в животновъдните ферми.

Определен е дялът на ППС, които в резултат на получената подкрепа се очаква да станат икономически жизнеспособни (т.е. да достигнат прага от 4 ИЕ) след първата година. От всички изследвани ППС, с икономически размер равен или по-голям от 4 ИЕ ще бъдат малко под 2,5%. При стопанствата с полски култури този дял е 2,8%. При стопанствата, отглеждащи преживни животни, съответно - 2,1%. Незначителен е очакваният дял на стопанствата с трайни насаждения - 2,2%. Очакванията са, ако се запази същият темп на нарастване на бруtnата продукция, в края на пет-

годишния период на подпомагане относителният дял на ППС, които ще бъдат жизнеспособни и пазарно ориентирани, да се движи приблизително в границите между 10% и 15%.

Основната причина за този нисък резултат се корени в много ниската степен на възвращаемост на инвестициите в различните материални и нематериални активи. Степента на увеличаване на бруtnата продукция е близо 5 пъти по-ниска в сравнение с обема на средствата, които се влагат в основните производствени ресурси. Например на всяка инвестиция от 100 лв. ще съответстват приблизително 20 лв. новосъздадена бруtnа продукция. Ниската ефективност на производството в ППС се обуславя от това, че в повечето случаи, поради липса на достатъчно парични средства за механизация, се закупува сравнително евтина, физически и морално остаряла техника. Зад сравнително високия процент на пазарна реализация на този тип стопанства не стои също толкова голям паричен еквивалент под формата на приходи от реализация на готовата продукция. Ако тези условия се запазят и в следващите пет години, продължаващата ниска възвращаемост на инвестициите няма да позволи, въпреки високата степен на пазарна ориентация, ППС да бъдат с добри производствени и икономически резултати и да са финансово устойчиви.

Налага се изводът, че подкрепата по Мярка 141 е недостатъчна за превръщането на ППС в жизнеспособни и пазарно ориентирани производствени единици. Необходима е подкрепа и по други мерки, залегнали в ПРСР, насочени към модернизирани на земеделските стопанства, диверсификация на дейностите за превръщането им в жизнеспособни и конкурентоспособни стопански единици.

Поради ниския икономически потенциал и финансова невъзможност полупазарните и пазарно ориентирани стопанства от 4-8 ИЕ са лишени от инвестиционна подкрепа по останалите мерки от ПРСР.

Сравнителният анализ на размера на получените субсидии убедително показва, че малките стопанства получават многократно по-ниска подкрепа от средната за стопанство в страната. Поради малките размери, получените субсидии на площ са незначителни – средно по 141 лв. на стопанство, а инвестиционните субсидии са почти нулеви.

Налага се изводът, че има сериозен дисбаланс в подкрепата на стопанствата. Мерките и механизмите на ОСП на ЕС не подкрепят в достатъчна



степен развитието на малките стопанства, не отговарят на техните потребности и възможности по отношение на реструктуриране, модернизация, развитие на човешкия потенциал и др.

### Икономическо състояние на малките стопанства

Анализът е направен въз основа на данните на земеделските стопанства над 1 ИЕ, включени за

наблюдение в Системата за земеделска и счетоводна информация (СЗСИ). Броят на наблюдаваните стопанства в извадката през 2005 г. е 946, а през 2007 г. – 1 916.

По-дребните размери на стопанствата от 1-8 ИЕ, недостатъчната техническа и технологична осигуреност затрудняват рационалното и ефективно използване на производствените фактори, което предопределя и по-ниските икономически резултати от средните за стопанствата в страната.

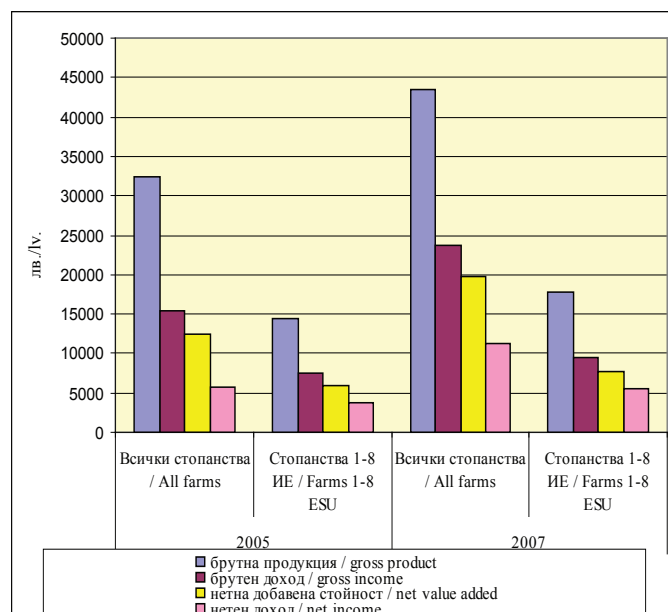
Таблица 6  
Table 6

Среден размер на субсидиите на стопанство, лв.  
Average size of the subsidies per farm, lv.

Вид на субсидиите/ Type of subsidies	2005		2007	
	Средно за всички стопанства/ Average for all farms	Средно на стопанство с 1-8 ИЕ/ Average per farm with 1-8 ESU	Средно за всички стопанства/ Average for all farms	Средно на стопанство с 1-8 ИЕ/ Average per farm with 1-8 ESU
На площ/Per area	694,3	172,2	5 406,0	1 461,6
Инвестиционни/ Investment	113,8	78,7	140,8	0,2

Източник: МЗХ, Агростатистика, СЗСИ/Source: MAF, Agrostistics, FADN

Фиг. 6.  
Fig. 6.



Икономически резултати на земеделските стопанства  
Economic results of agricultural farms

Източник: МЗХ, Агростатистика, СЗСИ / Source: MAF, Agrostistics, FADN

Преди членството на България в ЕС, въпреки значително по-ниския размер на получената брутна продукция, в малките стопанства се реализираше среден чист доход близо 3 800 лв., докато тази величина средно за стопанствата в страната е 5 650 лв.

Разликата в икономическите показатели се задълбочава в резултат на получаваната по-голяма подкрепа по ОСП на ЕС за по-едрите стопанства, в сравнение с малките. Докато, в резултат на получената подкрепа по мерките и механизмите на ОСП на ЕС, осреднените икономически показатели за стопанствата чувствително нарастват, то ръстът при малките стопанства е незначителен.

Проблемите пред натуралните и полупазарни стопанства се запазват:

- ниско техническо и технологично равнище на производство;
- примитивен, изоставен и неподдържан сграден фонд;
- преобладаващ дял на ръчния труд, което обуславя и високата трудоемкост на производството;
- ниска квалификация и застаряваща работна сила, непознаване на мерките и механизмите за подкрепа;
- екстензивно производство;
- подценена роля на ветеринарномедицинското обслужване и на селекционната дейност;
- неподходяща и в лошо състояние техническа инфраструктура;
- ниска ефективност, производителност и продуктивност, което ги прави неконкурентоспособни;
- затруднен достъп до кредитни ресурси;
- сериозни бариери пред пазарната ориентация на тези стопанства.

Високите транзакционни разходи за набавяне на факторите за производство и реализация на продукцията не стимулират производителите да продават на пазара. Поради тази причина кооперирането на дребните стопани е наложително за подобряване на техния достъп до пазара. Практиката обаче показва слабо желание за формални обединения на полупазарните стопанства. Голяма част от тези стопанства нямат потенциал и финансов ресурс за покриване на европейските стандарти за качество, безопасност на храните, хуманно отношение към животните и др. Нежеланието на значителна част от стопаните да се регистрират като производители ги лишава от подкрепа по мерките и механизмите на ОСП.

## Заклучение

Политиката на ЕС и нашата национална позиция към малките земеделски стопанства трябва да бъде ясно изразена. На тях не трябва да се гледа като на пречка за повишаване на конкурентоспособността на земеделието, а акцентът трябва да се постави върху ролята им за предоставяне на обществени блага. Политиката трябва да е насочена към по-сериозна подкрепа на малките стопанства в интегрираното развитие на селските райони. Европейската и националната политика трябва да стимулират:

- сдружаване и коопериране на дребните производители, изграждане на интеграционни връзки с преработвателните предприятия. Опитите за стимулиране на пазарната ориентация на малките стопанства трябва да бъдат насочени към политики за улесняване на техния достъп до пазара чрез намаляване на транзакционните разходи. Нарастване на ролята на общините при осигуряване на общински пазари на продукти от директна продажба на стопанствата, подобряване на местната инфраструктура, с цел улесняване на достъпа на фермерите и придвижването им в райони за осъществяване на тези директни продажби;
- диверсификация на дейностите в малките стопанства. За да оцелеят те трябва да разчитат по-малко на доходите от земеделие и да разнообразяват селскостопанската и неселскостопанската си дейност. Това може да стане само с развитие на селските райони, което ще ги направи привлекателни за неземеделски дейности и ще осигури по-големи възможности за заетост.

## ЛИТЕРАТУРА

- Давидова, С.** Полупазарните стопанства в Европа: Теоретични понятия и основни проблеми, доклад на семинар „Полупазарните стопанства в ЕС - състояние и перспективи”, Сибиу, Румъния, 13-15.10.2010 г.
- Николов, Д. и колектив.** 2009-2010. Социалноикономическа устойчивост на полупазарните стопанства, Научен проект, ИАИ, ССА.
- Dinh Xuan Tung and S. Rasmussen.** 2005. „Production function analysis for smallholder semi-subsistence and semi-commercial poultry production systems in three agro-ecological regions in Northern provinces of Vietnam”, National Institute of Animal Husbandry, Hanoi, Vietnam and The Royal Veterinary and Agricultural University, Box 1870 Frederiksberg, Copenhagen, Denmark.
- Varian, R. H.** 1993. Intermediate economics. A modern

approach, W.W. Norton and Company, Inc. USA.

**Vineta Vira and K. Narnicka.** 2003. „Semi-subsistence farming in Latvia: Its Production function and what will be the impact of proposed EU support?” SSE Riga Working Papers, Stockholm School of Economics in Riga, Latvia.

Аграрни доклади, МЗХ, 2004-2010 г.

Преброяване на земеделските стопанства в Р България през 2010 г., предварителни данни, МЗХ, „Агростатистика”, 2011 г.

## **The Role of Small Farms in the Conditions of European Integration**

N. KOTEVA, M. ANASTASOVA-CHOPEVA  
*Institute of Agricultural Economics - Sofia*

(Summary)

The objective of the article is to highlight some definitions and the related criteria, defining small farms, to indicate structural changes in these farms in the last years, to estimate their economic situation and define their chances for future development in the conditions of CAP of EU.

The following scientific methods have been used in the research: comparative analysis, method of statistical groupings, inquiry method, method of production function etc.

The study shows that at the moment small farms manage to preserve their socio-economic role and importance for the development of agriculture and rural areas in Bulgaria and EU, although they have been reduced, and despite the serious problems they are facing:

- They assist the sustainable and integrated development of rural areas;

- They play essential social role supporting households' incomes;

- They play an important role in agricultural lands' management, environmental protection, biodiversity and landscape.

As a result of the analysis that was carried out, a conclusion can be made that the measures and mechanisms of CAP of EU do not support efficiently the development of small farms, do not respond to their needs and possibilities regarding pre-structuring, innovation, human potential development etc.

In conclusion, the policy of EU and our national position towards small farms should be expressed clearly.

They should not be perceived as an impediment to competitiveness increase of agriculture, but the accent should be on their role for supplying with public goods.

Policy should be directed to serious support for small farms in the integrated development of rural areas.

**Key words:** small farms, CAP support, economic size, economic situation, production function

Статията е постъпила в редакцията на 13.VII.2011 г.