

Конкурентоспособност на земеделските стопанства на физически лица

Доц. д-р ХРАБРИН БАШЕВ
Институт по аграрна икономика – София
E-mail: hbachev@yahoo.com

Резюме: В статията се прави оценка на конкурентоспособността на земеделските стопанства на физически лица в нашата страна, в условията на прилагане на Общата селскостопанска политика на Европейския съюз. Най-напред се дефинира конкурентоспособността на фермите и се представя подход за нейната оценка, отчитащ: производствената и управленческа ефективност на всяко стопанство; потенциала на стопанството за адаптация към пазарната, институционалната и природната среда; равнището на устойчивост на фермата. След това се анализират равнището и факторите на конкурентоспособност на пазарно ориентирани стопанства на физически лица - като цяло и с различна специализация. Следва анализ на отделните аспекти на конкурентоспособност на фермите. Най-накрая се оценява адекватността на предложения нов подход за оценка на конкурентоспособността на стопанствата. Изследването се базира на анкета, проведена през лятото на 2010 г. с мениджъри на комерсиални земеделски стопанства на физически лица, с различна специализация, от всички райони на страната.

Ключови думи: ефективност, адаптивност, устойчивост и конкурентоспособност на фермите на физически лица

Увод

Въпросът за оценка на конкурентоспособността на земеделските стопанства от различен тип е сред най-актуалните в управленческите и научните дебати в страните с развиваща, трансформираща и с развита икономика (Benson, Csáki and Lerman, Delgado et al., Farmer, Gortona and Davidova, Mahmood, Mathijs and Swinnen, Popovic et al., Shoemaker et al., Zawalinska). С малки изключения (Башев, Котева и Башев) не съществуват публикации за равнището на конкурентоспособност на стопанствата на физически лица в условия на

прилагане на Общата селскостопанска политика на Европейския съюз у нас.

В статията се прави оценка на равнището на конкурентоспособност на земеделските стопанства на физически лица в нашата страна на съвременния етап.

Най-напред се дефинира конкурентоспособността на фермите и се представя подход за нейната оценка, отчитащ: производствената и управленческа ефективност на всяко стопанство; потенциала на стопанството за адаптация към пазарната, институционалната и природната среда; равнището на устойчивост на фермата. След това се анализират равнището и факторите на конкурентоспособност на пазарно ориентирани стопанства на физически лица - като цяло и с различна специализация. Следва анализ на отделните аспекти на конкурентоспособност на фермите. Най-накрая се оценява адекватността на предложения нов подход за оценка на конкурентоспособността на стопанствата.

Методически подход

Под конкурентоспособност се разбира способността (вътрешен потенциал, стимули) на дадена ферма да се конкурира на (определен/и) пазара успешно (Башев; Bachev). Тя е характеристика само на „пазарните ферми“ независимо от специфичния им тип – полунатурални (полупазарни) стопанства, фамилни ферми, кооперативи, бизнес стопанства и т.н. Ако фермата е непазарна (стопанство за самозадоволяване, ориентиран към членовете кооператив), или тя е мнима (лъжлива), или напълно интегрирана в по-голяма организация (преработвателно предприятия, верига за хранителни стоки, ресторант, екотуризъм и др.), тогава тя няма този атрибут.

Добрата конкурентоспособност означава, че дадена ферма произвежда и продава продуктите и услугите си ефективно на пазара, адаптивна е към развиващата се пазарна, институционална и природна среда, и е устойчива във времето. Обратно, недостатъчната (липсата на) конкурентоспособност показва, че фермата има сериозни проблеми в ефективното производство и реализацията на своите продукти поради високи производствени и/или транзакционни разходи, невъзможност за адаптация към развиващите се условия на средата и/или недостатъчна устойчивост във времето.

За оценката на равнището на конкурентоспособност на стопанствата на физически лица

прилагаме холистичен подход, отчитащ: производствената и управленческа ефективност на всяка ферма; потенциала на стопанството за адаптация към пазарната, институционалната и природната среда; равнището на устойчивост на стопанството. Използваната система от критерии и показатели за оценка на конкурентоспособността на стопанствата е представена на фиг. 1. В предишна наша публикация подробно са дефинирани критериите на конкурентоспособността, частните показатели за оценка на различните ѝ аспекти, подходът за интегриране на показателите и за определяне на нивото на конкурентоспособност на индивидуалното стопанство (Башев, Котева и Башев, Vachev).

Настоящото изследване се базира на анкета, проведена през лятото на 2010 г. с мениджъри на 29 комерсиални земеделски стопанства на физически лица от всички райони на страната¹. Болшинството от анкетираните стопанства са специализирани в полски култури (34%), около 24% са с растениевъдно-животновъдно направление, почти 14% са с трайни насаждения, малко повече от 10% са със смесено растениевъдство и по около 4% са специализирани съответно в зеленчуци, преживни животни, непрехивни животни и смесено животновъдство. Структурата на

¹Авторът изказва благодарност на всички мениджъри на анкетираните стопанства за предоставената информация и на колегите от Института по аграрна икономика, участвали в провеждането на анкетата.

анкетираните ферми приблизително съответства на структурата на пазарно ориентираните стопанства на физически лица с различна специализация в страната на съвременния етап.

На мениджърите на анкетираните стопанства е предоставена възможност да посочат едно от трите нива (ниско, добро, високо), което най-много съответства на състоянието на тяхното стопанство за всеки частен показател за конкурентоспособност. Оценките на председателите са трансформирани в количествени стойности, като високите нива се оценяват с 1, междинните с 0,5, а ниските с 0.

Равнище и фактори на конкурентоспособност на стопанствата

Анализът на конкурентоспособността на анкетираните стопанства на физически лица показва, че повече от половината от тях са с добро равнище на конкурентоспособност, а 24% са силно конкурентни (фиг. 2). В същото време всяко пето стопанство е неконкурентоспособно на достъпните за него пазари.

Фермите с различна специализация са с еднакво ниво на конкурентоспособност (фиг. 2). Така например всички стопанства, специализирани в производството на зеленчуци и със смесено животновъдство, са висококонкурентни. Също така повече от 45% от стопанствата, специализирани в полски култури, всяко трето със смесено

Фиг. 1.
Fig. 1.

Критерии/Criteria	Показатели/Indicators
Ефективност на фермата/ Efficiency of farm	Равнище на производителност/Level of productivity Равнище на рентабилност/Level of profitability Равнище на финансова обезпеченост/Level of financial availability Равнище на финансова независимост/Level of financial autonomy
Адаптивност на фермата Adaptability of farm	Равнище на адаптивност към пазарната среда/Level of adaptability to market environment Равнище на адаптивност към институционалната среда/Level of adaptability to institutional environment Равнище на адаптивност към природната среда/ Level of adaptability to natural environment
Устойчивост на фермата Sustainability of farm	Равнище на устойчивост/Level of sustainability

Критерии и показатели за оценка на конкурентоспособността на земеделските стопанства
Criteria and indicators for assessing competitiveness of farms

растениевъдство и всяко четвърто с трайни насаждения са със силни конкурентни позиции. В същото време сред стопанствата, специализирани в животновъдство и в растениевъдно-животновъдни дейности, липсват такива с висока конкурентоспособност.

Всички от анкетираните стопанства със животновъдна специализация, голяма част от тези със растениевъдно-животновъдна специализация, повече от 45% от фермите с полски култури, една трета от тези със смесено растениевъдство и всяко четвърто от специализираните в трайни насаждения са с добра конкурентоспособност (фиг. 2).

Всяко второ стопанство, специализирано в трайни насаждения, една трета от тези със смесено растениевъдство, немалка част от фермите с растениевъдно-животновъдна специализация и малък дял от тези с полски култури са слабо конкурентоспособни. Единствено стопанствата, специализирани в животновъдство (преживни животни, непрехивни животни, смесено животновъдство) и в зеленчуци не попадат в тази група.

Анализът на отделните елементи на конкурентоспособност на стопанствата дава представа за тези от тях, които в най-голяма степен влияят на общото й равнище. За анкетираните ферми на физически лица сравнителните предимствата в снабдяването с иновации, ноу-хау и работна сила, финансовата независимост на стопанствата са главните фактори, водещи до повишаване на

конкурентоспособността (фиг. 3).

От друга страна, ниската рентабилност, финансовата обезпеченост и производителност, заедно с недостатъчната адаптивност към пазарната, институционалната и природната среда, и трудностите, свързани с реализацията на продукцията и услугите, основно водят до понижаване на конкурентоспособността на стопанствата (фиг. 3).

Факторите, които най-негативно влияят на конкурентоспособността на фермите са недостатъчната адаптивност към пазарната среда, ниската рентабилност и производителност на стопанствата. Следователно усъвършенстването на тези аспекти на дейността ще повлияят в най-голяма степен за подобряване на конкурентните позиции.

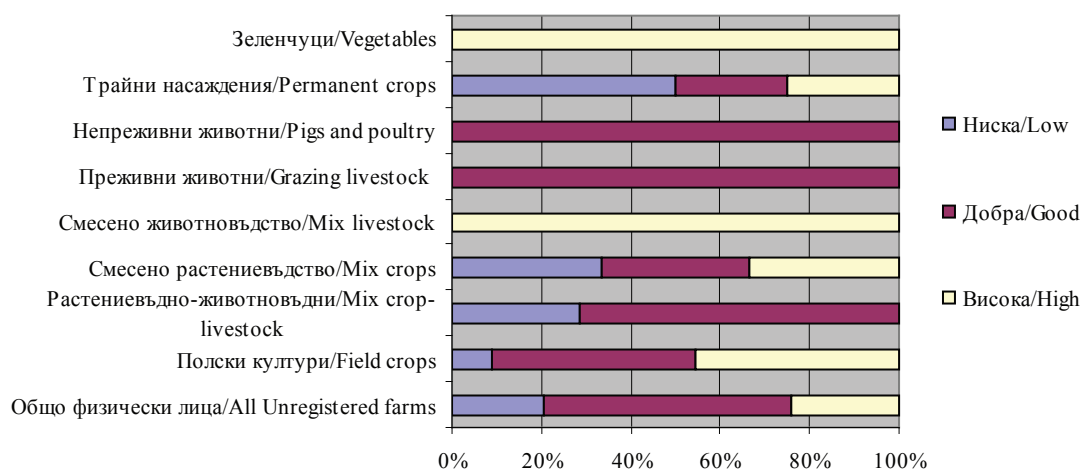
Ефективност, адаптивност и устойчивост на стопанствата

Ефективността, адаптивността и устойчивостта са трите критерия, използвани за оценка на конкурентоспособността на фермите.

Ефективността на стопанствата се определя от равнището на тяхната производителност, рентабилност (доходност), финансова обезпеченост и зависимост от външно финансиране (кредит, държавно подпомагане и др.).

Анализът на отделните елементи на ефективността на анкетираните стопанствата на физически лица показва, че болшинството от тях са

Фиг. 2.
Fig. 2.



Дял на стопанствата на физически лица с различно ниво на конкурентоспособност
Share of unregistered farms with different levels of competitiveness

Източник: Интервю с мениджъри на ферми/Source: Interviews with farm managers

Фиг. 3.
Fig. 3.



Значимост на индивидуалните елементи на конкурентоспособност на стопанствата на физически лица

Importance of individual elements of competitiveness of unregistered farms

Източник: Интервю с мениджъри на ферми/Source: Interviews with farm managers

с добра производителност, в това число всички специализирани в производството на зеленчуци, трайни насаждения и със смесено животновъдство (табл. 1).

В същото време почти 45% от фермите са с ниска производителност, включително всички, специализирани в отглеждането на преживни и непрехивни животни и със смесено растениевъдство, и основната част от стопанствата с растениевъдно-животновъдно направление. Като висока е оценена производителността единствено на част от фермите, специализирани в полски култури.

Повече от половината от анкетираните ферми са с ниска рентабилност и доходност (табл. 1). Като ниска е оценена рентабилността на всички стопанства, специализирани в преживни и непрехивни животни и със смесено растениевъдство, и основната част, специализирани в растениевъдно-животновъдни дейности и с полски култури.

От друга страна, рентабилността на всички стопанства, специализирани в зеленчуците и на три-четвърти от фермите в трайните насаждения, е оценена като добра. С висока рентабилност са единствено стопанствата със смесено животновъдство и част от тези, специализирани в полските култури.

Финансовата обезпеченост на преобладаващата част от анкетираните стопанства е оценена като ниска (табл. 1). Всички от стопанствата, специализирани в преживни и непрехивни животни и със смесено растениевъдство, болшинството

от тези с трайни насаждения, с растениевъдно-животновъдни дейности и с полски култури, са с недостатъчно финансиране.

С добро финансиране са стопанствата, специализирани в зеленчуци и смесено животновъдство, и немалка част от фермите с растениевъдно-животновъдна насоченост. Заедно с това, значителен дял от фермите, специализирани в полски култури, и част от тези с растениевъдно-животновъдно направление имат висока финансова обезпеченост.

Повече от половината от анкетираните стопанства на физически лица са с висока финансова независимост (табл. 1). Това, обаче, често е резултат не на липсата на необходимост от външно финансиране, а на достъп до външни източници на финансиране - банков кредит, частен (кооперативен, вертикален) партньор, държавно подпомагане и др.

Три-четвърти от стопанствата, специализирани в трайни насаждения, и част от тези с полски култури са силно зависими от външни източници на финансиране (кредит, държавно подпомагане и др.). Освен това, всички ферми със смесено животновъдство, повече от половината с полски култури и значителна част от тези с растениевъдно-животновъдно направление „страдат“ от добра външна финансова зависимост на дейността.

Общата адаптивност на фермата се определя от: потенциала ѝ за адаптация към пазарната среда (цени, търсене, конкуренция); институци-

Таблица 1
Table 1

Дял на стопанствата на физически лица с различни нива на показателите за ефективност (процент)
Share of unregistered farms with different level of efficiency (percent)

Тип специализация Specialization	Производителност Productivity			Рентабилност Profitability			Финансова обезпеченост Financial availability			Финансова зависимост Financial dependency		
	ниска low	добра good	висока high	ниска low	добра good	висока high	ниска low	добра good	висока high	ниска low	добра good	висока high
Полевски култури Field crops	27,27	54,55	18,18	45,45	36,36	18,18	54,55	9,09	36,36	36,36	54,55	9,09
Растениевъдно-животновъдни Mix crop-livestock	71,43	28,57	0	57,14	42,86	0	57,14	28,57	14,29	57,14	42,86	0
Смесено растениевъдство Mix crops	100	0	0	100	0	0	100	0	0	100	0	0
Смесени животновъдни Mix livestock	0	100	0	0	0	100	0	100	0	0	100	0
Преживни животни Grazing livestock	100	0	0	100	0	0	100	0	0	100	0	0
Непреживни животни Pigs and poultry	100	0	0	100	0	0	100	0	0	100	0	0
Зеленчуци/Vegetables	0	100	0	0	100	0	0	100	0	100	0	0
Трайни насажден. Permanent crops	0	100	0	25	75	0	75	25	0	25	0	75
Физически лица - общо All unregistered farms	44,83	48,28	6,90	51,72	37,93	10,34	62,07	20,69	17,24	51,72	34,48	13,79

Източник: Интервю с мениджъри на ферми/Source: Interviews with farm managers

Таблица 2
Table 2

Дял на стопанствата на физически лица с различна адаптивност (процент)
Share of unregistered farms with different level of adaptability (percent)

Тип специализация Specialization	Адаптивност към/Adaptability to:								
	пазарната среда market environment			институционалната среда institutional environment			природната среда natural environment		
	ниска low	добра good	висока high	ниска low	добра good	висока high	ниска low	добра good	висока high
Полски култури/Field crops	54,55	45,45	0	18,18	81,82	0	36,36	54,55	9,09
Растениевъдно-животновъдни Mix crop-livestock	57,14	42,86	0	57,14	42,86	0	42,86	57,14	0
Смесено растениевъдство Mix crops	33,33	66,67	0	0	100	0	33,33	33,33	33,33
Смесени животновъдни Mix livestock	0	100	0	0	100	0	0	100	0
Преживни животни Grazing livestock	100	0	0	0	100	0	0	100	0
Непреживни животни Pigs and poultry	100	0	0	100	0	0	100	0	0
Зеленчуци/Vegetables	0	100	0	0	100	0	0	100	0
Трайни насаждения Permanent crops	50	50	0	50	50	0	50	50	0
Физически лица - общо All unregistered farms	51,72	48,28	0	31,03	68,97	0	37,93	55,17	6,90

Източник: Интервю с мениджъри на ферми/Source: Interviews with farm managers

оналните ограничения и норми (държавните и Европейски изисквания на качество, безопасност, околна среда и др.); промените в природната среда (затопляне, екстремно време, засушаване, киши и т.н.).

Анализът на равнището на адаптивност на анкетираните стопанства на физически лица разкрива, че болшинството от тях са с добра адаптивност към институционалната и природната среда (табл. 2).

Повече от половината от фермите, обаче, посочват, че са нискоадаптивни към промените в пазарната среда, което намалява и общата адаптивност на тези стопанства. Особено неадаптивни към пазарните цени, търсене и конкуренция са специализираните в преживни и непреживни животни (всички стопанства попадат в групата на нискоадаптивните). Единствено сред стопанствата, специализирани в зеленчуци и смесено животновъдство, няма такива с нисък потенциал за адаптация към промените в средата.

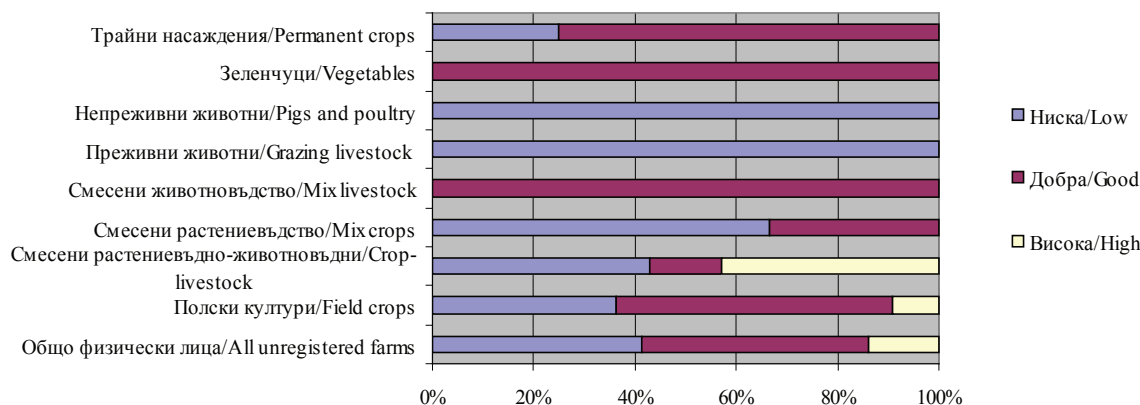
С изключение на една трета от стопанствата със смесено растениевъдство и незначителна част

от тези с полски култури (по отношение на адаптивността им към промените в природната среда) няма стопанства, които да са с висок адаптивен капацитет.

Средносрочната устойчивост на стопанството е оценена от преобладаващата част от анкетираните мениджъри като добра (фиг. 4). Нещо повече, значителен дял от мениджърите на фермите с растително-животновъдна специализация и част от тези с полски култури “предвиждат“ висока устойчивост на своите стопанства в средносрочен план.

В същото време повече от 41% от анкетираните стопанства са нискоустойчиви, в това число всички от специализираните в преживни и непреживни животни, две-трети от тези със смесено растениевъдство, 43% от растениевъдно-животновъдните ферми, над 36% от стопанствата с полски култури и всяко четвърто с трайни насаждения. Единствено при специализираните в смесено животновъдство и в зеленчуци ферми няма неустойчиви стопанства.

Детайлният анализ на различните фактори,

Фиг. 4.
Fig. 4.

Дял на фермите на физически лица с различна средносрочна устойчивост
Share of unregistered farms with different levels of medium-term sustainability

Източник: Интервю с мениджъри на ферми/Source: Interviews with farm managers

понижаващи дългосрочната ефективност и устойчивост на стопанствата, показва, че значителните проблеми в ефективното осигуряване на необходимите финанси, услуги, материали, техника и биологични средства, наред с ефективната реализация на продукцията и услугите, са сред най-важните за голяма част от стопанствата (табл. 3). Това предполага, че много ферми на физически лица не притежават (вътрешен) потенциал за адаптация, който да им позволи да преодолеят посочения тип проблеми. Те ще бъдат неустойчиви (неефективни) в дългосрочен план.

Сериозни (неразрешими) проблеми, свързани с ефективното снабдяване с необходимата земя и природни ресурси срещат половината от фермите, специализирани в трайни насаждения и всяко трето стопанство със смесено растениевъдство (табл. 3). Големите трудности в ефективното осигуряване на необходимата работна сила са критични за всички стопанства, специализирани в преживни животни, и една трета от тези със смесено растениевъдство. Значителни проблеми в ефективното снабдяване с необходимите услуги имат немалка част от стопанствата с растително-животновъдна специализация и със смесено растениевъдство. Пред големи затруднения в снабдяването с необходимите материали, техника и биологични средства са изправени всички стопанства, специализирани в зеленчуци, всяко второ с трайни насаждения и една трета от тези със смесено растениевъдство.

Неразрешими проблеми в ефективното осигу-

рване на необходимото финансиране имат всички стопанства, специализирани в преживни животни, половината от фермите с трайни насаждения и всяка трета със смесено растениевъдство (табл. 3). За немалка част от стопанствата със смесено производство и трайни насаждения са критични трудностите в осигуряването на необходимите иновации и ноу-хау, в ефективната реализация на продукцията и услугите. В резултат на всичко това се понижава и устойчивостта на съответните стопанства в средносрочна перспектива.

Адекватност на предложения подход

На мениджърите на анкетираните ферми е зададен въпрос: „Как оценявате конкурентоспособността на Вашето стопанство?“.

Според болшинството от мениджърите конкурентоспособността на техните стопанства е ниска - за близо 28 тя е добра и само за около една пета е висока (табл. 4). Мениджърите определят като нискоконкурентни всички от стопанствата, специализирани в животновъдство, и две-трети от тези със смесено растениевъдство. Като висококонкурентни се самооценяват единствено част от стопанствата, специализирани в смесено растениевъдство, растениевъдно-животновъдни дейности и полски култури.

За около 24% от анкетираните стопанства има пълно съответствие на самооценките на мениджърите с равнищата на конкурентоспособност на съответните стопанства, определени с предложения от нас подход (табл. 4). Особено

Таблица 3
Table 3

Дял на фермите на физически лица с различно ниво на проблеми за устойчивостта на стопанствата (процент)
Share of unregistered farms with different level of problems of farm sustainability (percent)

Тип и характер на проблемите Type and severity of problems	Общо физически лица All unregistered farms	Тип на специализация/ Specialization									
		Полевти култури Field crops	Растениевъдно-животновъдни Crop-livestock	Смесени растениевъдство Mix crops	Смесени животновъдство Mix livestock	Преживни животни Grazing livestock	Непреживни животни Pigs & poultry	Зеленчуци Vegetables	Трайни насаждения Permanent crops		
<i>Ефективно осигуряване на необходимата земя и природни ресурси/Effective supply of needed land and natural resources</i>											
Незначителни проблеми Insignificant problems	37,93	45,45	28,57	33,33	0	0	100	100	0	100	25
Нормални проблеми Normal problems	44,83	45,45	57,14	33,33	100	100	0	0	0	0	25
Значителни проблеми Significant problems	17,24	9,09	14,29	33,33	0	0	0	0	0	0	50
<i>Ефективно осигуряване на необходимата работна сила/Effective supply of needed labor</i>											
Незначителни проблеми Insignificant problems	51,72	54,55	42,86	33,33	0	0	100	100	100	100	75
Нормални проблеми Normal problems	31,03	27,27	42,86	33,33	100	0	0	0	0	0	25
Значителни проблеми Significant problems	17,24	18,18	14,29	33,33	0	100	0	0	0	0	0
<i>Ефективно осигуряване на необходимите материали, техника и биологични средства/Effective supply of needed inputs</i>											
Незначителни проблеми Insignificant problems	48,28	54,55	57,14	66,67	0	100	100	100	0	0	0
Нормални проблеми Normal problems	31,03	36,36	28,57	0	100	0	0	0	0	0	50
Значителни проблеми Significant problems	20,69	9,09	14,29	33,33	0	0	0	0	0	100	50
<i>Ефективно осигуряване на необходимото финансиране/Effective supply of needed finance</i>											
Незначителни проблеми Insignificant problems	55,17	72,73	57,14	66,67	0	0	100	100	100	100	0

продължение на табл. 3

Нормални проблеми Normal problems	20,69	18,18	14,29	0	100	0	0	0	50
Значителни проблеми Significant problems	24,14	9,09	28,57	33,33	0	100	0	0	50
<i>Ефективно осигуряване на необходимите услуги/Effective supply of needed services</i>									
Незначителни проблеми Insignificant problems	51,72	63,64	42,86	66,67	0	0	100	0	50
Нормални проблеми Normal problems	27,59	18,18	14,29	0	100	100	0	100	50
Значителни проблеми Significant problems	20,69	18,18	42,86	33,33	0	0	0	0	0
<i>Ефективно осигуряване на необходимите иновации и нау-хау/Effective supply of needed innovation and know-how</i>									
Незначителни проблеми Insignificant problems	62,07	63,64	42,86	66,67	0	100	100	100	75
Нормални проблеми Normal problems	20,69	27,27	28,57	0	100	0	0	0	0
Значителни проблеми Significant problems	17,24	9,09	28,57	33,33	0	0	0	0	25
<i>Ефективна реализация на продукцията и услугите/Effective marketing of products and services</i>									
Незначителни проблеми Insignificant problems	34,48	36,36	28,57	66,67	0	100	100	0	0
Нормални проблеми Normal problems	37,93	54,55	28,57	0	100	0	0	100	25
Значителни проблеми Significant problems	27,59	9,09	42,86	33,33	0	0	0	0	75

Източник: Интервю с мениджъри на ферми/Source: Interviews with farm managers

Таблица 4
Table 4

Равнище на конкурентоспособност на стопанствата на физически лица според мениджърите на фермите
Level of competitiveness of unregistered farms according to the farms managers

Тип специализация Specialization	Оценка на мениджърите Managers estimates			Съответствие на оценката Correspondence of estimates		
	ниска low	добра good	висока high	пълно full	по-висока higher	по-ниска lower
Физически лица - общо All unregistered farms	48,28	27,59	20,69	24,14	24,14	51,72
Полски култури/Field crops	45,45	27,27	27,27	36,36	18,18	45,45
Растениевъдно-животновъдни Mix crop-livestock	42,86	14,29	28,57	42,86	28,57	28,57
Смесено растениевъдство/Mix crops	66,67	0	33,33	0	33,33	66,67
Смесени животновъдни/Mix livestock	100	0	0	0	0	100
Преживни животни/Grazing livestock	100	0	0	0	0	100
Непреживни животни/Pigs and poultry	100	0	0	0	0	100
Зеленчуци/Vegetables	0	100	0	0	0	100
Трайни насаждения/Permanent crops	25	75	0	0	50	50

Източник: Интервю с мениджъри на ферми/Source: Interviews with farm managers

високо е съответствието за стопанствата с растениевъдно-животновъдна специализация и тези с полски култури. За повече от половината от анкетираните стопанства оценките на мениджърите са по-ниски от равнищата на конкурентоспособност, определени с предложения от нас подход. Особено голямо завишение на нашите оценки има при стопанствата, специализирани в животновъдство, зеленчуци и смесено растениевъдство.

За около 24% от анкетираните стопанства самооценките на мениджърите са по-високи от определените от нас равнища. В тази група попадат част от стопанствата със смесено производство и полски култури.

Всичко това означава, че предложеният от нас подход или не е универсално приложим за адекватна оценка на конкурентоспособността на всички типове стопанства (например физическите лица, специализирани в животновъдство, зеленчуци, и смесено производство), или част от мениджърите надценяват или недооценяват конкурентоспособността на своите стопанства.

Следователно трябва да продължи работата в насока на адаптиране на разработения подход към спецификите на различните типове земеделски стопанства в нашата страна. Необходимо е по-широко прилагане на подхода за оценка на конкурентоспособността на по-голям брой стопанства от даден тип на специализация и/или район на страната.

Заклучение

Оценката на конкурентоспособността на фермите на физически лица в нашата страна установи, че отделните типове стопанства имат различна ефективност, адаптивност и устойчивост в условията на прилагане на Общата селскостопанска политика на Европейския съюз. В резултат на това различните видове стопанства притежават нееднакви конкурентни предимства в бързопроменящата се пазарна, институционална и природна среда. Болшинството от фермите, специализирани в зеленчуци, смесено животновъдство и полски култури, са със силни конкурентни позиции, а сред тези с преживни и непреживни животни, и с растениевъдно-животновъдна специализация доминират стопанствата с добра конкурентоспособност. Немалка част от нерегистрираните ферми, специализирани в трайни насаждения и смесено производство, са слабо конкурентоспособни.

Значителните проблеми в осигуряването на необходимите финанси, услуги, материали, техника и биологични средства, наред с трудностите за ефективна реализация на продукцията и услугите, са най-важните фактори, понижаващи дългосрочната ефективност и устойчивост на стопанствата. Конкурентоспособността на стопанствата обаче зависи както от вътрешни, така и от външни за индивидуалната ферма фактори. Следователно

за повишаването на конкурентоспособността на физическите лица ще са от изключително значение както подобряването на фермерското управление (вътрешна организация, ефективна стратегия за адаптация, асоцииране с други производители, вертикална интеграция и др.), така и усъвършенстването на аграрната политика на държавата (подобряване на икономическата, институционалната и инфраструктурна среда, на фермерското обучение и информация, на мерките и достъпа до обществена подкрепа и т.н.).

ЛИТЕРАТУРА

- Башев, Х.** 2010. Оценка на конкурентоспособността на българските ферми, *Икономика и управление на селското стопанство*, 6, с. 11-26.
- Котева, Н. и Х. Башев.** 2010. Подход за оценка на конкурентоспособността на земеделските стопанства, *Икономика и управление на селското стопанство*, 1, с. 32-43.
- Bachev, H.** 2010. *Management of Farm Contracts and Competitiveness*, Saarbrücken: VDM Verlag.
- Benson, G.** 2007. *Competitiveness of NC Dairy Farms*, North Carolina State University, <http://www.ag-econ.ncsu.edu/faculty/benson/DFPPNatComp01.PDF>
- Csáki, C. and Z. Lerman.** 2000. *Structural change in the farming sectors in Central and Eastern Europe*, World Bank Technical Paper, Volume 465, Washington DC.
- Gortona, M. and S. Davidova.** 2003. *Farm productivity and efficiency in the CEE applicant countries: a synthesis of results*, Elsevier B.V..
- Mathijs, E. and J. Swinnen.** 1997. *Production Organization and Efficiency during Transition: An Empirical Analysis of East German Agriculture*, Policy Research Group, Working Paper No. 7, <http://www.agr.kuleuven.ac.be/aee/clo/prgwp/prg-wp07.pdf>
- Mahmood, K., A. Saha, O. Gracia and T. Hemme.** 2004. *International competitiveness of small scale dairy farms in India/Pakistan*, <http://www.tropentag.de/2004/abstracts/full/376.pdf>
- Popovic, R., M. Knezevic and M. Tosin.** 2009. *State and Perspectives in Competitiveness of one farm type*

in Serbia, 113 EAAE Seminar “The Role of Knowledge, Innovation and Human Capital in Multifunctional Agriculture and Territorial Rural Development”, Belgrade. <http://ageconsearch.umn.edu/bitstream/57416/2/Popovic%20Rade%20cover.pdf>

Shoemaker, D., M. Eastridge, D. Breece, J. Woodruff, D. Rader and D. Marrison. 2009. *15 Measures of Dairy Farm Competitiveness*, <http://ohioline.osu.edu/b864/pdf/864.pdf>

Zawalinska, K. 2005. *Changes in Competitiveness of Farm Sector in Candidate Countries Prior to the EU Accession: The Case of Poland*, 11th Congress of the EAAE “The Future of Rural Europe in the Global Agri-Food System”. Copenhagen, August 24-27. <http://ageconsearch.umn.edu/bitstream/24520/1/cp05za01.pdf>

Assessing competitiveness of unregistered farms

H. BACHEV

Institute of Agricultural Economics – Sofia

(Summary)

This paper assesses the level of competitiveness of unregistered farms in Bulgaria in the conditions of EU CAP implementation. First, farm competitiveness is defined and a framework for its assessment presented. The later takes into account the production and the governance efficiency of individual farm; the farm’s potential for adaptation to market, institutional and natural environment; and the level of farm’s sustainability. Second, it analyzes the levels and factors of competitiveness of market-oriented unregistered farms in general and with different specialization type. Next, an analysis is made on diverse aspects of the farms competitiveness. Finally, adequacy of the suggested framework for evaluation of farms competitiveness is assessed. The study is based on a survey carried out in the summer of 2010 with managers of commercial unregistered farms of various specialization and all regions of the country.

Key words: efficiency, adaptability, sustainability, and competitiveness of unregistered farms, EU CAP, Bulgaria

Статията е постъпила в редакцията на 28.IV.2011 г.