
Тенденции и пазарни промени в представянето на млечния сектор

Доц. д-р БОЖИДАР ИВАНОВ

Институт по аграрна икономика – София

E-mail: bozidar_ivanov@yahoo.co.uk

Анализът в изследването си поставя за цел да се проследят протичащите тенденции в развитието на млечния сектор по веригата - от производството, преработката, до търговията и да се анализира ефектът от подпомагането и представянето на сектора в международната търговия с млечни продукти.

Постигането на тази цел се осъществява чрез дескриптивен анализ на ситуацията, протичаща в сектора през последното десетилетие, и използването на причинно-следствени методи за обособяване на причините за проявяващите се проблеми и дедуктивен анализ за възможните перспективи. Отчетено е повсеместно намаление на броя на животните, докато млечната продукция спада бързо през първите години след стартиране на реформите. Млекопроизводството и броят на млечните крави се стабилизира от началото на новия век, но негативните тенденции в сектора продължават и след приемането на страната в ЕС. В България млечното животновъдство има смесен характер, като все още липсва тясна специализация. Определянето на по-високи минимални нива за подкрепа ще ограничи възможностите за достъп на голяма група от стопанства, имащи условия да се развият.

Увод

България е относително малък производител на мляко и млечни продукти в ЕС. През последните години делът на страната в общото за ЕС-27 производство на мляко е около 0,7%. От 2004 г. производството на мляко постепенно намалява, като от 1,598 млн. тона достига 1,277 млн. тона през 2010 г. Сравнено с ЕС-15 и в по-малка степен с ЕС-10, делът на млякото за производство на млечни продукти, спрямо общото производство на мляко, е сравнително нисък, средно около 55% през последните години, като този процент бързо намалява след 2007 г., като голяма част от млякото се използва за директна продажба и собствена консумация.

Това е и една от особеностите на млечния отрасъл в страната, който се отличава с една по-ниска степен на стоковост, в сравнение с другите страни на ЕС, и едни по-ниски нива на интеграция по оста производство - преработка. Слабата интегрираност на млечния отрасъл води до по-голяма нестабилност и непредсказуемост на цените на пазара на мляко, което принуждава една значителна част от млечните стопанства да търсят други алтернативи за реализация на своята продукция.

В същия контекст трябва да се отбележи, че млечният отрасъл е един от най-важните отрасли на земеделието и основната цел на това изследване е да се проследят протичащите тенденции в развитието на млечния сектор по веригата - от производството, преработката, до търговията; да се анализира ефектът от подпомагането и представянето на сектора в международната търговия с млечни продукти. Постигането на тази цел се осъществява чрез дескриптивен анализ на ситуацията, протичаща в сектора през последното десетилетие, и използването на причинно-следствени методи за определяне на причините за проявяващите се проблеми и дедуктивен анализ за възможните перспективи.

Тенденции в поголовието и стопанската структура в млечния сектор

В страната продължава увеличаването на броя на стопанствата, които отговарят на всички изисквания за производство на краве мляко, за достъп до пазара, но техният дял остава около 4% от всички стопанства. Към средата на 2012 г. фермите, категоризирани в I-ва група (покрили стандартите за сграден фонд, оборудване и качество на сурово краве мля-

ко) се увеличават с 11% спрямо година по-рано, а общият брой на отглежданите в тях млечни крави нараства с 4%. В същото време, категоризираните ферми от II-ра група намаляват, заедно с намаляване на отглежданите в тях животни, което подсказва, че тази междинна категория ще изиграе своята роля - да подпомогне пълната конверсия на стопанствата.

Част от дребните стопани в сектора, които се затрудняват да приведат фермите си в съответствие с европейските изисквания за добив на качествена млечна суровина, преустановяват или пренасочват дейността си към други производства - говедовъдство с месно направление, овцевъдство или козевъдство, като много от тях въобще прекратяват своята дейност или се преориентират към дейност за директна продажба. Това се оказва и най-голямата алтернатива на малките стопанства, които нямат големи шансове да покрият високите изисквания за качество на фермите и качество на млякото през оставащата повече от 1 година до края на дерогационния период. Много от големите стопанства и от стопанствата, категоризирани като I група, продължават да изпитват проблеми, идващи от пазара и нестабилните цени, като все по-често надеждите за посрещане на тези нужди са обърнати към държавните субсидии и помощи.

Известни надежди се възлагат и на грантовите схеми, които трябва да дойдат по линия на II стълб на ОСП, като в Програмата за развитие на селските райони (ПРСР) за периода 2007-2013 г. е заделен финансов ресурс за постигане на хигиенните изисквания при производство на краве мляко, чрез т. н. „гарантирани бюджети” по Мярка 121 „Модернизирани земеделските стопанства”. През

новия програмен период се предвижда да има гарантирани бюджети и по-лесен достъп до грантови схеми и за проекти с по-ниска стойност, за да се подпомогнат именно малките млечни стопанства, които в момента не отговарят на изискванията - да успеят да се модернизират и преоборудват.

Трудностите при структурното приспособяване на българското животновъдство са най-силно изразени в млечното животновъдство, особено що се отнася до овцевъдството. Броят на овцете и козите устойчиво и с бързи темпове намалява. От 2000 г. до 2010 г. те са намалели с 1 871 хил. глави, като броят им през последната година е 48% от този през 2000 г. През 2011 г. се отчита едно слабо увеличение в поголовието от дребен рогат добитък (ДРД), както и от едър рогат добитък (ЕРД), като това може да се разглежда по-скоро като циклична проява, отколкото някакъв тренд. Причините за спиране на спада в броя на животните се дължат отчасти на предприетите мерки от страна на държавата за подкрепа на млечното животновъдство, което по осезаемо се чувства от 2011 г. Все още обаче опасностите от продължаване на процесите на свиване на животни в сектора на млечното направление е основателен, като основните фактори за това се крият в пазарните трудности при реализацията на продукцията. Наред с това, непривлекателните условия на труд, заедно със западането на българските села и застаряване на населението там, са другата основна причина за съкращаване на стадата от ЕРД и ДРД.

По отношение на ЕРД трябва да се подчертае, че около 89 хил. от 297 хил. крави в страната или около 30% през 2010 г. се отглеждат в стопанства с до 2 крави предимно от хора

Таблица 1. Брой категоризирани ферми за краве мляко и отглеждани в тях животни
Table 1. Number of dairy farms by categories and reared herds

Групи ферми Categories	01.12.2010 г.		01.12.2011 г.		03.09.2012 г.	
	Брой ферми Farms' number	Брой крави Heads	Брой ферми Farms' number	Брой крави Heads	Брой ферми Farms' number	Брой крави Heads
I-ва група I Group	2 603	103 939	2 752	131 320	3 051	137 036
II-ра група II Group	825	14 115	519	10 168	488	9 540

Източник/Source: МЗХ, дирекция „Животновъдство”, МАФ, “Livestock” Directorate.

в пенсионна възраст, които нямат мотивация стопанствата им да се разрастват, а се стремят да подпомагат своите доходи с допълнителни средства и да осигуряват самозадоволяване на семейства си с мляко и други продукти. През 2009 г. за първи път броят на млечните крави пада под 300 000 бр., макар че през 2010 и 2011 г. техният брой се възстановява над това ниво. Проблемите пред млечното говедовъдство по отношение броя на животните се дължат не толкова на наблюдаваното непрекъснато намаление, а на това, че около 52% от кравите се отглеждат в стопанства от III-та категория. Тези стопанства след 2013 г., след поредното удължаване на дерогационния период, няма да могат да доставят мляко на пазара и по този начин може да се появи недостиг на прясно сурово мляко. В стопанствата от т. н. I категория се отглеждат около 137 036 млечни крави (МЗХ, 2012) или 45% от всички крави.

Резкият спад в броя на животните след 2006 г. до голяма степен се дължи на споменатата неяснота по отношение на бъдещето на масовите малки фамилни стопанства, отглеждащи до 5 глави ЕРД, които при сега работещата система за сертифициране на стопанствата и политиката за подпомагане на полупазарните ферми е почти невъзможно да отговорят на изискванията на Общия европейски пазар. Основно намалението на поголовието от ЕРД се дължи на намаляването на отглежданите животни в малките стопанства с до 5 крави. Тези стопанства намаляват или напълно прекратяват дейността си, което е и

причина за отчитаното средно увеличение на отглежданите животни в стопанствата, което при кравите нараства със 120% за периода 2011 г., в сравнение с 2002 г.

При ДРД се забелязва, че този подотрасъл се превръща в един от най-засегнатите - и след 2005 г. броят на животните започва да спада с ускорени темпове. Положителни сигнали идват единствено от увеличението на средния размер на овцете във фермите и слабия ръст на стопанствата, отглеждащи над 50 овце. Средният брой на овцете, отглеждани в стопанствата през 2010 г., е 10,3 глави, докато през 2002 г. са отглеждани средно 7,3 овце. Общият брой на стопанствата, притежаващи овце през 2010 г., е 104 хиляди, което е с 57% по-малко в сравнение с 2002 г. От друга страна, за периода 2002 до 2007 г., броят на ДРД намалява с около 18%, което е намаление с около 3,5% годишно, докато в следприсъединителния период намалението до момента е 15%. За разлика от говедовъдството, овцевъдството не е подложено на значителни ограничения и изисквания по отношение на производството, но причините да не се забелязват положителни сигнали са свързани с преработката на млякото. Със стартирането на процесите за присъединяване на страната към ЕС и предприетите мерки за привеждане на млекопреработвателните предприятия в съответствие с европейските изисквания се стигна до значителна концентрация и затваряне на млекопреработвателни предприятия. Липсата на локални малки мандри, които да изкупуват и работят с овче мляко в лакта-

Таблица 2. Брой на животните от ЕРД и ДРД, хил. бр.

Table 2. Number of bovine and small ruminants, in thousands

Вид животни Livestock	2000	2001	2002	2003	2004	2005	2006	2007	2008	2009	2010	2011
Говеда Bovine	681,7	639,8	691,2	728,3	671,6	621,8	628,3	602,1	564,9	539,6	544,5	554,6
в т. ч. крави за мляко Dairy cows	431,0	416,3	358,2	361,8	368,7	347,8	350,1	335,9	314,7	296,8	308,2	306,8
Овце и кози Small ruminants	3595,2	3256,7	2482,8	2323,9	2410,6	2210,7	2184,5	2021,9	1904,7	1761,1	1724,3	1796
в т. ч. овце и кози - майки Ewes and female goats	2794,1	2547,5	1998,5	1871,3	1929,7	1820,3	1746,7	1639,4	1553,3	1438,6	1371,0	1446,1

Източник/Source: „Агостатистика“, МЗХ; Eurostat, (<http://appsso.eurostat.ec.europa.eu>)

ционните сезони при овцете, доведе до значителни пазарни пречки, затваряне на много стопанства и намаляване броя на овцете. Този основен проблем, наред с трудоемките дейности при доенето на овцете, отблъсква много от земеделските производители. Очертава се секторът да става все по-маргинален и второстепенен.

Производство и търговия в млечния сектор

Около 87% от общото производство на мляко в България е краве, останалото е предимно овче и по-малко козе мляко. Съдържанието на мазнини в българското мляко, доставяно на млекопреработвателните предприятия, е 3,60%, което е ниско в сравнение със средното в ЕС-10 (3,95%) и ЕС-15 (4,06%). Съдържанието на протеин през последните години от 3,33% е сравнимо с това на ЕС-10 и ЕС-15. Производството на масло и сухо мляко в България е незначително. Производството на сирене е по-голямо от това на маслото и сухото мляко. През 2010 г. произведеното сирене е в размер на 69 000 тона, което е значително по-ниско, в сравнение с произведеното в средата на 2000 г. - 86 000 тона.

Трябва да се подчертае, че през целия период от 2000 г. нататък, производството на краве, овче и козе мляко непрекъснато намалява, макар и на годишна база през отделни



Фиг. 1. Производство и реализация на мляко 2000-2011 г.

Fig. 1. Production and placement of milk 2000-2011
Източник/Source: „Агостатистика”, МЗХ/Eurostat, (<http://appsso.eurostat.ec.europa.eu>)

години да се наблюдават и обратни процеси, например 2003 до 2005 или 2011 г., съпоставена с 2010 г. Много от стопанствата след изтичане на дерогационния период ще бъдат принудени да потърсят други алтернативи.

Средната млечност продължава да се задържа на едни и същи нива, като през 2011 г. се отчита едно минимално увеличение на млеконадоя при кравите, което пък е съпроводено с почти 3% свиване в средния млеконадой при овцете. Относително ниският среден млеконадой в млечното производство се превръща в едно от най-големите предизвикателства пред отрасъла и в една от най-големите резерви за увеличаване на производството и компенсиране в продължаващия спад в броя на поголовието.

След 2000 г. ситуацията с пазарната реализация на произведеното мляко постепенно се подобрява, в сравнение с предходното десетилетие. След 2006-2007 г. се забелязва отстъпление в пазарната реализация на мляко, като 52% от произведеното количество е предназначено за преработка чрез млекопреработвателните компании. Делът на млякото, преработено в домашни условия и реализирано чрез директни продажби, отново нараства и през 2010 г. около 53% от него се преработва и продава директно от производителите. Може да се прогнозира, че в краткосрочен период, размерът на директните продажби може да продължи да расте, което се дължи на разширеното търсене на прясно мляко и неговите производни от страна на крайните консуматори.

В последните 1-2 години, като резултат от повдигнатата обществена дискусия за качеството на млечните продукти, произвеждани от мандрите, и съставките, включени в тях, както и нарасналите чувствително цени на млечните продукти, доведе до нарастване на директните продажби. Появата и развитието на подобни маркетингови канали води след себе си не само ефекти върху консумацията на мляко и разпределението на икономическата стойност по веригата, но и до значителни социални ефекти и връзки между производители и потребители, което е предпоставка за изграждането на по-добър социален капитал.

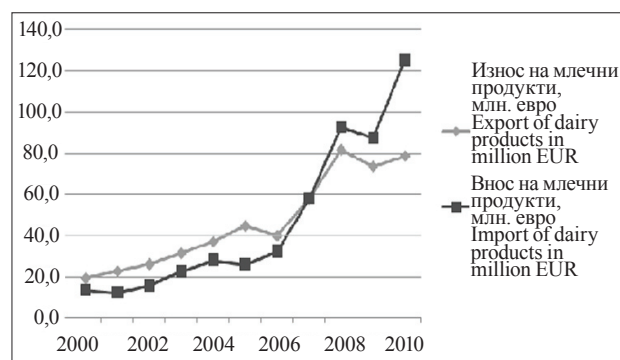
Директните продажби засягат преобладаващо овчето, биволското и козето мляко, защото доминацията на малките стопанства е значителна и ориентацията им към самозадоволяване и директна реализация на остатъчните количества е характерна. През 2010 г. процентът на преработеното краве мляко продължава да спада, което се обяснява със споменатите вече причини, но с изтичането на дерогационния период и забраната на много от млечните ферми да продават млякото си на мандрите, ситуацията може още да се влоши.

Тази структура за реализация на млякото се дължи и на продължаващата от години дуалистичност при производството - голям брой много малки производители и малък брой по-едри производители. Броят на млечните стопанства намалява бързо през годините. Например през 2009 г. броят на млечните стопанства с едър рогат добитък намалява с повече от 15%, в сравнение с предходната година (докато броят на едрия рогат добитък намалява с около 4-5%) (B o s h n a k o v a – U S D A, 2010). Спадът е особено голям при малките стопанства (1-9 броя животни). Годишно обаче броят на стопанствата с 10 или повече млечни крави се увеличава с около 5%, а размерът на стадото нараства с близо 9%. Над една трета от млечните крави се отглеждат в стопанства с размер на стадото от 20 или повече броя животни (B o s h n a k o v a – U S D A, 2010). По отношение на млечността трябва да се отбележи, че най-висока млечност се постига в стопанствата от I категория, които инвестират много средства в това да поддържат добра селекция на отглежданите от тях животни.

От друга страна, млекопреработвателният сектор все още е много фрагментиран и е изграден от голям брой относително малки преработватели. Повечето преработватели имат пазарен дял от 5% и по-малко процента. Има само няколко по-големи фирми с пазарен дял над 10% (Обединена Млечна Компания и Данон Сердика АД). По същия начин както в първичния, така и в преработвателния млечен сектор структурните промени са в процес на изпълнение, който е много вероятно да бъде ускорен (поглъщания и сливания).

По отношение на някои от показателите, които свидетелстват за състоянието на търговската конкурентоспособност на млечния отрасъл в страната, като индексът на Balassa и ръстът на добавената стойност на всеки етап от веригата за доставки, се очертава, че делът на износа на български млечни продукти на световния пазар леко се увеличава. Въпреки това, делът е много малък и варира между 0,2-0,3% през целия период от 2000 г. нататък. Млечният сектор през целия разглеждан период показва тенденции на намаляване на общото производство, което се дължи най-вече на закриване на малките стопанства, произвеждащи предимно за самозадоволяване. Делът на българския износ на млечни продукти в международната търговия се увеличава, което е едно положително развитие, имайки предвид, че страната не може да предложи голямо разнообразие от млечни артикули и разчита на уникални и специфични продукти като бялото саламурено сирене.

Увеличаването на националния дял на износа на млечни продукти в международния обем с такива стоки идва на фона на намаляване на производството на мляко и намаляване на преработваните количества мляко от страна на предприятията, което свидетелства за по-лесното намиране на пазари за млечните продукти от страната. Около 55% от националния износ на млечни продукти се пада на традиционно произвежданото сирене, като в последната година – 2011, се увеличава и износът на пресни неподсладени млека.



Фиг. 2. Внос и износ на млечни продукти, млн. евро
 Fig. 2. Import and export of dairy products, mln. EUR
 Източник/Source: МЗХ „Аграрен доклад”/MAF
 “Agrarian Reports”.

Фиг. 2 показва, че износът на млечни продукти се увеличава, но въпреки това вносът расте с много по-бърз темп. Въпреки че България е била дълго време нетен износител на млечни продукти, вносът надвишава износа от 2007 г. насам. Най-значителен дял в структурата на вноса през всички тези години заемат концентрираните и неконцентрирани мляко и сметана. През 2011 г. вносът на неконцентрирано мляко и сметана бележи спад от 28,7% спрямо предходната година, но остава сравнително голям по обем - 30 997 тона, при около 30% по-висока средна вносна цена. Вносът на тези продукти е изцяло от ЕС.

Целият този значителен внос се дължи на дейността на преработвателните предприятия, които намират за по-изгодно и удобно да работят с вносни суровини за производството на готовите млечни продукти, отколкото да изкупуват местно сурово мляко. Суровото мляко в страната намалява през годините и в същото време се среща съпротива от страна на производителите да продават това мляко на предлаганите от страна на преработвателите цени. Този процес е съпътстван и с високи разходи, които изкупувателите са принудени да правят, за да транспортират и събират млякото по места.

Вследствие на това след 2007 г., в стойностно изражение, вносът увеличава преднината си пред износа, което свидетелства за процес на загуба на конкуренти предимства в международната търговия. По отношение на значението на износа на млечни продукти в общия износ на селскостопански продукти от България може да се отбележи, че износът има малък принос за общия экспорт на селскостопански стоки (между 3 и 5% през последното десетилетие), като този дял бързо намалява през последните няколко години. Специализацията по отношение на износа на млечни продукти е много ниска.

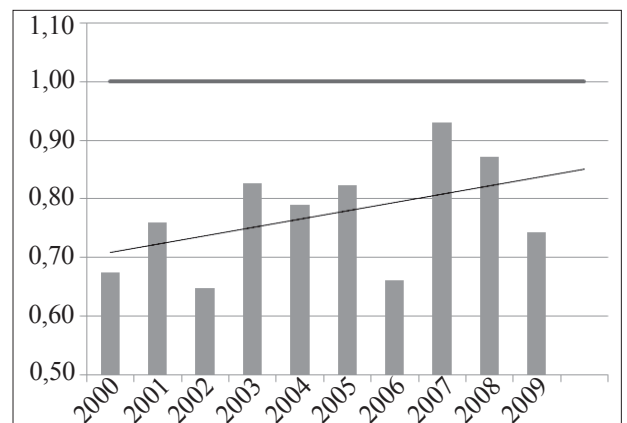
Фиг. 3 дава информация за индекса на Balassa, който е показател за разкриване на сравнителни предимства. Както се вижда от графиката, всички констатирани стойности са под 1, което показва, че млечният сектор в

България в момента не е конкурентен на останалата част от света¹. Това, което е интересно, е, че индексът на Balassa расте с течение на времето, с което и относителната конкурентоспособност на млечния сектор.

Конкурентоспособността не се отнася само до цената, но и до качеството. Все още значителен дял от произведеното сурово мляко (което е около 50% от общо произведеното мляко в България) не отговаря на европейските стандарти за качество (хигиенни, здравни)². По-конкретно, малките земеделски стопанства са изправени пред сериозни проблеми за постигането на тези стандарти. Като се има предвид техният размер, много често те няма да бъдат в състояние да направят необходимите инвестиции за сгради, оборудване за доене и охлаждателни съоръжения, необходими за постигане на съвременните стандарти. Млечните продукти, които не отговарят на стандартите за качество на ЕС, са изправени пред търговски ограничения и няма да могат да се изнасят за останалите страни - членки на ЕС.

¹ Индексът на Balassa за млечния сектор в Холандия за същия период варира между 3 и 4,5; за Франция - от 2,5 до 3,0; Германия - 1,5.

² Регламенти за определяне на специфичните правила за хигиената на хранителните продукти и храните от животински произход, установени в регламенти (ЕО) 852/2004 и 853/2004. Те включват прилагането на принципите на НАССР на всяко ниво от хранителната верига и изискват от земеделските стопани да извършват подходящи хигиенни практики в своите стопанства.



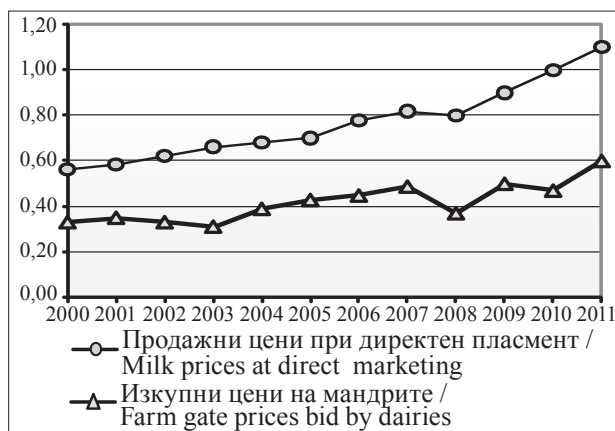
Фиг. 3 Индекс на Balassa за млечния сектор
Fig. 3 Balassa Index in dairy sector

Източник/Source: МЗХ, отдел „Агостатистика“ и собствени изчисления/ MAF, “Agrostatistics” Unit and own calculations.

Цени на основните продукти от говедовъдството и овцевъдството

Млечното производство в ЕС, включително и в България, е подложено на натиск от страна на търсенето на млечни продукти и голяма нестабилност на цените, които от 2001 г. до 2011 г. нарастват от 0,21 евро до 0,30 евро на литър за ЕС-27 (D a i r y C o). В средносрочен и дългосрочен аспект, производството на мляко се очаква да превиши с около 4% производството от 2009 г., като пазарните доставки ще се повишат с около 5%, поради намаляването на междинното потребление. Основното предизвикателство пред сектора в близко бъдеще ще бъде премахването на квотите от 2016 г., като повечето изследвания показват, че ще настъпят съвсем незначителни промени. Според J o n g e n e l & T o n i n i (2008), внимание трябва да се обърне не само на квотната рента, при която се толерират и неэффективни стопанства, но трябва да се отчита и еластичността на кривата на предлагане, която е идентична с кривата на пределните разходи.

При млякото изкупните цени плавно се повишават в годините след 2000 г., когато средногодишното увеличение възлиза на около 5%. Това увеличение на изкупните цени, както и сегашните ценови равнища, се оказват далеч по-ниски, отколкото са крайните цени на млечните продукти в търговската мрежа.



Фиг. 4. Изкупни цени на краве мляко от мандрите и при директна продажба

Fig. 4. Milk prices in different marketing channels

Източник/Source: САПИ, НСИ и собствени проучвания/SAMI, NSI and own calculations.

Тази ножица в цените е около 3 пъти и допълва факторите, водещи до намаляване на млякото, преработено и изкупено от преработвателните предприятия. Земеделските стопани при тези изкупни цени на млякото, от страна на мандрите, понасят пропуснати ползи в значителен размер за всеки тон, което обосновава тяхното поведение да търсят директни канали за реализация на млякото. Тези изкупни цени на млякото в България са на нива от около 86% от средноевропейските ценови нива и показват, че нашите цени са по-ниски.

В същото време, както се вижда от фиг. 4, изкупните цени, предлагани от мандрите, се различават съществено от цените, които фермерите получават при директна продажба, което е най-същественото обяснение за намаление на количествата мляко, преработвано от мандрите. Цените при директен маркетинг са с около 83% по-високи от аналогичните цени на млякото, изкупувано от мандрите за 2011 г., като тенденциите са да нарастват. Все още цените на директната продажба са под крайните продажни цени на млечните продукти, което е и основание да се смята, че те ще продължават да растат.

Подпомагане на говедовъдството и овцевъдството в рамките на ОСП

В България с приемането в ЕС през 2007 г. започна да се прилага Схемата за плащане на площ, при която напълно е отделено производството от подпомагането. Основните потърпевши при подобна система за подпомагане са онези производства, при които земята не е необходим фактор за производството и производителите не разполагат с такава. Съгласно последното преброяване на земеделските стопанства от 2010 г. става ясно, че 4% от всички стопанства и 5% от животновъдните стопанства не разполагат със земеделска земя и по този начин са лишени от възможността да получават европейски субсидии, разпределяни на площ.

При подпомагането на площ се прилагат схемите: Система за единно плащане на площ (СЕПП) и Националните доплащания

(НД) към тях. Млечното животновъдство, с въвеждането от 2007 г. на тази схема за плащане на площ, се оказва в условията на достъп до подпомагане по косвен път, като подпомагането не зависи от броя на отглежданите животни, а от размера на стопанисваната земя. От 2008 г., в резултат на обострящата се криза в животновъдството, бе въведена и директна подкрепа за млечното говедовъдство. В първите години подкрепата се изразяваше като национални доплащания за крави и овце, като с кампания 2010 започнаха да се търсят и възможности за обвързано подпомагане в рамките на Регламент 73/2009 на ЕК. Допълнителните схеми и мерки за подпомагане на говедовъдството и овцевъдството през 2012 г. бяха следните:

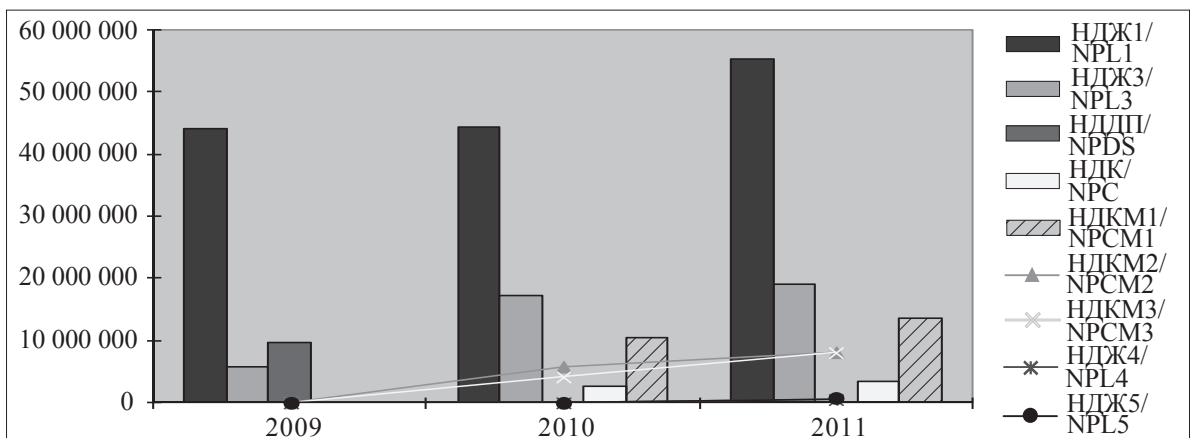
- Схема за национално доплащане за говеда, необвързана с производство (НДЖ 1);
- Схема за национално доплащане за овце - майки и кози - майки (НДЖ 3);
- Схема за национално доплащане за крави с бозаещи телета (НДК);
- Схема за поддържане на производството на краве мляко в икономически уязвими ферми (НДКМ 1);
- Схема за поддържане на производството на краве мляко в необлагодетелстваните райони (НДКМ 2);
- Схема за поддържане на производството на краве мляко в нитратно уязвимите зони (НДКМ 3);

• Схема за отглеждане на овце - майки и кози - майки в икономически уязвими общини в Южна България (НДЖ 4);

• Схема за отглеждане на овце - майки и кози - майки в необлагодетелстваните райони (НДЖ 5);

Основният проблем при прилагането на схемите за национални доплащания и специфичното подпомагане в периода 2009-2011 г. беше изискването за поддържане на заявените животни в срок: от последния ден, от крайната дата за подаване на заявления, до 30 ноември на годината на заявяване, като не се допускаше никакво изменение в броя на животните към крайната дата за отчитане и заявения брой. От 2012 г. бе заложено да се отглеждат най-малко 80% от заявените овце - майки и/или кози - майки, най-малко 100 дни от деня, следващ последния ден за подаване на заявленията за подпомагане, което значително облекчи животновъдите по допълнителните и специфични схеми (НОА 2012).

От 2011 г. с въвеждането и на специфичните схеми за подкрепа, респективно НДЖ 4 и НДЖ 5, размерът на помощта за овце и кози се увеличи осезаемо, като това се отрази най-вече на обхваната база за подкрепа. Броят на овцевъдните и козевъдни стопанства е около 20 700, като по този начин помощта достига до 13-14% от всички стопанства с ДРД. За пример, през предходни кампании, подкрепата по схемата НДЖ 3, съгласно поставените



Фиг. 5. Оторизирани суми по допълнителните схеми в животновъдството

Fig. 5. Authorised amounts on the complementary schemes in the livestock sector

Източник/Source: Национална овцевъдна асоциация/National Sheep-breeding Association.

<http://www.noa.bg/DocumentFrm.aspx?id=100>

критерии за допустимост, позволяваше да бъдат обхванати около 3-4% от стопанствата с ДРД, предимно тези с овце. Козевъдството в страната, поради неговия характер, е съсредоточено в много малки стопанства, отглеждащи средно до 3 кози - майки - 97% от всички стопанства. По този начин, то не може да бъде обхванато от мерките за националните допълнения. При определяне политиката на подпомагане при ДРД е много важно да се знае, че това е едно много традиционно и уникално производство и намаляването на праговете за минимална допустимост за брой животни би подпомогнало много животновъди и ще бъде допълнителен стимул за този подотрасъл.

Заклучение

На първо място, реформите и реструктурирането на селскостопанския сектор през прехода имаха значително влияние в млечния сектор. Отчетено е повсеместно намаление на броя на млечните животни и млечната продукция, които спадат бързо през първите години след стартиране на реформите. Млекопроизводството и броят на млечните крави се стабилизира малко или повече от началото на новия век, но негативните тенденции в сектора продължават дори след приемането на страната в ЕС.

В България млечното животновъдство има смесен характер и определянето на високи прагове за подкрепа изключва голяма част от перспективните стопанства, които, получавайки помощ, ще успеят да се стабилизират и да се развиват. По обективни и субективни причини все още липсва тясна специализация в млечния сектор и определянето на по-високи минимални нива за подкрепа ще ограничат достъпа до голяма потенциална група от стопанства, имащи условия да се развиват.

Първото нещо, което може да се направи за стопанствата, най-вече в говедовъдството, е тяхната модернизация, за да отговорят на изискванията за производство и за добиване на безопасно и качествено мляко. Инвестиционен и безвъзмезден финансов ресурс трябва да се осигури приоритетно по ПРСР. До момента животновъдни ферми, особено от

малък и среден клас, трудно биват финансирани. Основният проблем е, че целевата група от млечни стопанства, която трябва да бъде достигната, а именно средните и по-малки стопанства над 5 млечни крави, имащи потенциал и възможности да се развиват, трудно достигат и кандидатстват по Мярквата за модернизация. Именно за тях трябва да се намери решение в бъдеще.

По отношение на маркетинга на млечното производство - страната трябва да използва предимствата от нарастващите възможности на „местните“ пазари и „местните“ продукти. Това ще допринесе за постигане на интегрирано развитие на земеделското производство и за повишаване на добавената стойност в сектора, един от основните проблеми, констатирани в анализа. Също така, наченките на реструктуриране, специално в говедовъдството (навлизане на месното говедовъдство) могат да се окажат едно добро решение за онези стопанства, които няма да могат да продължат да произвеждат мляко. Именно в реструктурирането на преобладаващ брой млечни стопанства, които в момента принадлежат към III група производители, и чрез модернизация на тяхната дейност може да се разчита за увеличаване на добавената стойност, осигуряване на суровини и готови храни за преработвателната, търговската и туристическа индустрия.

ЛИТЕРАТУРА

Jongeneel, R. and A. Tonini. 2008. Dairy Quota and Farm Structural Change: A Case Study on the Netherlands". In: Proceedings of the 107th EAAE Seminar, 29 January - 1 February, Seville, Spain.

Министерство на земеделието и храните. Дейност на млекопреработвателните предприятия в България. Дирекция „Агростатистика“ и стратегии, 2003 до 2010 г.

Министерство на земеделието и храните. „Аграрен доклад“, издания 2000-2010 г.

Министерство на земеделието и храните. Преброяване на земеделските стопанства в България през 2010 година. Отдел „Агростатистика“, 2011 г. <http://www.mzh.government.bg/MZH/Libraries/%d0%90%d0%b3%d1%80%d0%be%d1%81%81>

d1%82%d0%b0%d1%82%d0%b8%d1%81%d1%82%d0%b8%d0%ba%d0%b0_%d0%b1%d1%8e%d0%bb%d0%b5%d1%82%d0%b8%d0%bd%d0%b8_2011/BG-ReportPreliminaryDataCensus2010-27_05_2011.sfb.ashx

Министерство на земеделието и храните. Селскостопанските животни в България. Отдел „Агростатистика“, 2008-2010 г. <http://www.mzh.government.bg/Article.aspx?rmid=870&id=870&lang=1&lmid=0>

Министерство на земеделието и храните. Система за счетоводна статистическа информация. Дирекция „Агростатистика и стратегии“, 2004-2008 г. <http://www.mzh.government.bg/Article.aspx?lang=1&rmid=359&id=359&lmid=0>

Министерство на земеделието и храните. Ситуационно-перспективен анализ на мляко и млечни продукти през 2011 г. и прогноза за 2012 г. МЗХ. <http://www.mzh.government.bg/MZH/bg/ShortLinks/SelskaPolitika/Stat/PazAnalizi.aspx>, стр. 23

Национална овцевъдна асоциация. 2012. Анализ на ефекта от националните доплащания и специфичното подпомагане в животновъдния сектор за периода 2009-2011 г. http://www.noa.bg/Files/Docs/ANALIZ_NA_EFEKTA_OT_NAZIONALNITE_DOPLAS100.pdf. с. 9

НСИ. Статистически годишник. С., 1995-2010.

DairyCo. 2012. Market information. <http://www.dairyco.org.uk/>

Eurostat. 2011. Food: from Farm to Fork Statistics. <http://epp.eurostat.ec.europa.eu>

USDA. 2010. EU-27 Livestock and products. Semi-Annual Gain Report. http://gain.fas.usda.gov/Recent%20GAIN%20Publications/Livestock%20and%20Products%20Semi-annual_The%20Hague_EU-27_2-26-2010.pdf, pp.14

Tendencies and Market Changes in the Performance of the Dairy Sector

B. IVANOV

Institute of Agricultural Economics – Sofia

(Summary)

The analysis in this paper aims to overview and trace up the dynamic and running tendencies in the development of the dairy sector, covering all stages in the chain from the production through the processing up to the trade and retail market. It is also bound to analyze the effect from the support in the sector and its performance in terms of international trade context with dairy goods. The achievement of this goal is pursued by application of descriptive analysis of the situation performed in the sector within the last decade along with usage of causal - consequential method for identifying the causes for the observed problems and deductive analysis for adumbrating the feasible perspectives. A throughout decline in the dairy herds is posted, whereas the dairy production also dropped steeply during the first years after 90's. The milk output and number of the dairy cows show signals for stabilization since the beginning of the new Century but concerning trends and demonstrated weaknesses last even after the accession of the country in EU and the access to a considerable support. In Bulgaria, the dairy livestock represents a mixed husbandry organization, as a inherent specialization is not well-shaped and particularized. The raise of the minimal thresholds for complementary payments upon the dairy production will exclude an immense part of the farms from such support and will likely affect their further development.

Key words: dairy sector, market changes, competitiveness, support, trade performance, development

Статията е постъпила в редакцията на 24.1.2013 г.