

---

# Факторни влияния върху земеделската заетост в България преди началото на новия програмен период 2014-2020 г.

Доц. д-р НОНА МАЛАМОВА

*Институт по аграрна икономика – София*

E-mail: nonamal@abv.bg

В статията са представени резултатите от анализ на факторите, които определят тенденциите на заетостта в българското земеделие. Анализирани са процесите, оказващи натиск за промяна на земеделската заетост. Направена е оценка на влиянието на политиката на субсидиране. Влиянието на регионалните различия върху земеделската заетост е изследвано чрез дескриптивен статистически анализ на регионалната дивергенция (по статистически райони и области) по отношение на: дял на земеделието в БДС; гъстота на населението на 1 кв. км; равнище на безработица; структура на земеделските стопанства по размер на ИЗП. Осъществен е корелационен анализ на факторите, включително и на субсидирането по ОСП, определящи тенденциите на заетостта в земеделието, на базата на информация от анкетно проучване на 311 полупазарни стопанства от цялата страна.

В селските райони, в земеделието и в земеделската политика протичат процеси, които оказват натиск за промяна на земеделската заетост в няколко направления и времеви перспективи: стабилизиране на земеделската заетост на настоящето ѝ равнище в краткосрочен план; намаляване на заетостта в дългосрочен план; неблагоприятни промени по отношение на атрактивността на земеделската заетост; неблагоприятен ефект на земеделското субсидиране върху подсекторната заетост в земеделието; големи регионални различия (и в условията на Общата селскостопанска политика) в динамиката на земеделската заетост.

Малкият физически размер на преобладаващата част от полупазарните стопанства (71,6% от изследваната съвкупност), ниската степен на механизация (само 9,7% от изследваните стопани заявяват, че имат трактор) и ниският относителен дял на доходите от земеделие в общите доходи на домакинство от изследваната съвкупност (44,4%) са предпоставки за слаба ефективност на земеделското производство и за намаляваща атрактивност на земеделската заетост.

Полупазарните стопанства имат малки възможности да осигурят заетост на трудоспособните членове на изследваните домакинства - близо 30% от тях са без заетост, а други 31,3% имат само частична заетост. Следователно домакинствата в селските райони разполагат с голямо количество неоползотворен трудов ресурс.

Голяма част от изследваните домакинства нямат ясни намерения относно количеството влаган труд в земеделското стопанство. Най-голям дял от изследваните домакинства, с неясни перспективи относно количеството влаган труд в стопанството, са локализиращи в района с най-голям размер на субсидии средно на едно земеделско стопанство. Това означава, че високото субсидиране не винаги кореспондира с ясни инвестиционни намерения на бенефициентите.

## Увод

В България земеделската заетост намалява с 6,8% средногодишно в периода 2001-2011 г., измерено в годишни работни единици (ГРЕ). Екстраполацията на линейно регресионния тренд на земеделската заетост до 2015 г. показва потенциал за редуциране на заетостта в земеделието. Силният отрицателен тренд на земеделската заетост е предпоставка за големи трудности по отношение на: интеграци-

ята на земеделския и неземеделските пазари на труда в селските райони; приемствеността във фамилените земеделски стопанства; реструктурирането на земеделските стопанства; квалификационното развитие на заетите в земеделието.

Целта на тази статия е да представи резултатите от анализ на факторите, които определят тенденциите на заетостта в българското земеделие.

### Методически подход

Изследването се реализира на два етапа.

На първия етап са анализирани процесите, оказващи натиск за промяна на земеделската заетост в различни направления и времеви перспективи. Анализът е базиран на следните статистически показатели:

- нетен доход на една ГРЕ в земеделието/ средна годишна работна заплата, %;
- структура на земеделските стопанства по размер на ИЗП (използвана земеделска площ), 2003 г., 2010 г.;
- дял на частичната заетост в структурата на земеделската заетост;

На този етап е направена оценка на влиянието на политиката на субсидиране, като са използвани следните показатели:

- относителен дял на субсидиите по групи стопанства с различна специализация;
- промяна на влагания труд в земеделските стопанства, в земеделските подсектори с различно ниво на субсидиране (2005-2009 г.), %.

Влиянието на регионалните различия върху земеделската заетост е изследвано чрез дескриптивен статистически анализ на *регионалната дивергенция* (по статистически райони и области) *по отношение на: дял на земеделието в БДС; гъстота на населението на 1 кв. км; равнище на безработица; структура на земеделските стопанства по размер на ИЗП.*

На втория етап е осъществен корелационен анализ на факторите, включително и на субсидирането по ОСП, определящи тенденциите за заетостта в земеделието, на базата на информация от анкетно проучване на 311 полупазарни стопанства от цялата страна (Николов, Янакиева, Младенова, Анастасова, Боевски, Боюклиев, Иванов, 2010). За установяване на корелационни зависимости са използвани Хи-квадрат тест на Пирсън и коефициент на корелация на Крамер.

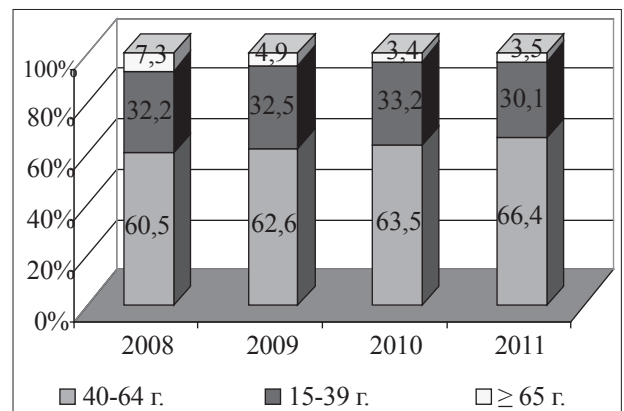
### Фактори, определящи тенденциите на земеделската заетост в България

Статистическите данни показват промени в индивидуалните характеристики на земеделските стопани и земеделските стопанства,

специфични особености на механизма на въздействие на земеделските субсидии, както и голяма, и нарастваща регионална дивергенция на социално-икономическата, агроклиматичната и пазарна среда за развитие на земеделие. Тези процеси оказват натиск за промяна на земеделската заетост в няколко направления и времеви перспективи:

- намаляване на заетостта в дългосрочен план;
- намаляване на атрактивността на земеделската заетост;
- неблагоприятен ефект на земеделското субсидиране върху подсекторната заетост в земеделието;
- стабилизиране на земеделската заетост на настоящето й равнище в краткосрочна времева перспектива;
- големи регионални различия в динамиката на земеделската заетост.

*Намаляването на заетостта в дългосрочен план* се очаква да бъде провокирано от застаряването на работната сила в земеделието (фиг. 1), което ще възпрепятства приемствеността в управлението на семейните земеделски стопанства, модернизацията и реструктурирането им. В същата посока влияе и ниското специализирано образование на управителите на земеделските стопанства. Както се вижда от фиг. 2, делът на мениджъри-



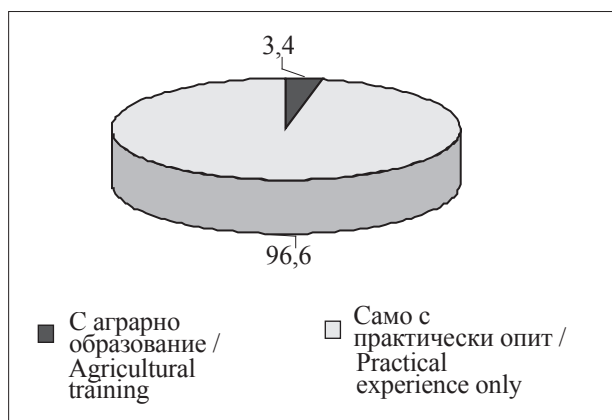
Фиг. 1. Възрастова структура на зетите в селско, горско и рибно стопанство в България 2008-2011 г., %

Fig. 1. Agriculture, forestry and fishing, Bulgaria. AGE Ratio, 2008-2011, %

Източници/Sources: EUROSTAT, Labour Force Survey.

те със специализирано аграрно образование е символичен. Тази ситуация изисква поставянето на ефективността на мерките за подобряване на квалификацията в центъра на земеделската политика. Обучението по Мярка 111 от ПРСР (Програмата за развитие на селските райони) е необходимо да разшири тематичния си обseg, като включи важни за управлението на земеделските стопанства и за конкурентоспособността на членовете на земеделските домакинства на пазара на труда елементи – компютърна грамотност, счетоводство и други технически, и икономически знания и умения. Необходимо е да се разшири и обучението в сферата на:

- качество и безопасност на продуктите;
- възобновяеми източници на енергия и биологично производство;



Фиг. 2. Аграрно образование на мениджърите на земеделските стопанства в България, 2010 г., %  
Fig. 2. Agricultural training of farm managers, 2010, %.

Източници/Sources: Eurostat, Farm structure survey.

- устойчиво управление на природните ресурси.

Най-силен ефект върху *понижаването на земеделската заетост* оказва неблагоприятната промяна на съотношението: доходи от земеделието на един зает на пълно работно време: средна годишна работна заплата на наетите на служебно и трудово правоотношение (табл. 1). След 2007 г. съотношението се влошава и през 2009 г. доходите от земеделие на една ГРЕ са едва 64% от средната работна заплата (табл. 1).

*Стабилизирането на земеделската заетост на настоящето ѝ равнище*, в краткосрочен план, се влияе благоприятно от промените в структурата на земеделските стопанства по размер на ИЗП (табл. 2). За периода между двете преброявания на земеделските стопанства, 2003-2010 г., най-малките стопанства намаляват с близо 40%. Най-голямо е увеличението в броя на стопанствата с размер 10-49,9 ха.

*Нарастването на дела на частичната заетост в земеделските стопанства* в периода 2008-2009 г. (фиг. 3) също може да се тълкува като опит за рационализиране на разходите на труд и фактор за оцеляване на земеделските стопанства, и за устойчивост на земеделската заетост.

*Анализът на въздействието на Общата селскостопанска политика (ОСП) установява неблагоприятен ефект от земеделското субсидиране в България върху подсекторната заетост* (фиг. 5). На фигурата се вижда, че в България земеделската заетост нараства

Таблица. 1. Годишен доход на един зает на пълно работно време  
Table 1. Annual income per person employed full-time

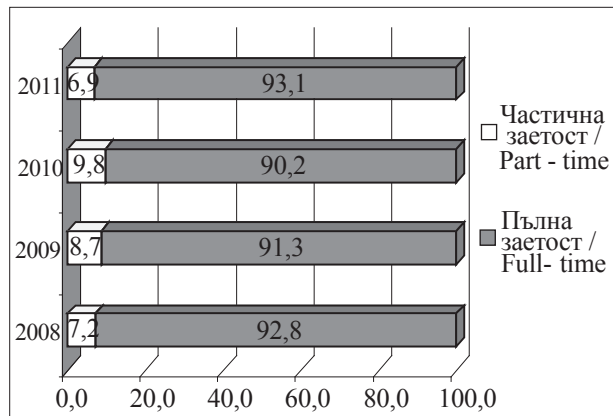
	2005	2006	2007	2008	2009
Средна годишна работна заплата на наетите по трудово и служебно правоотношение, лв. / Average annual salary of the employees under labor contract (BGN)	3885	4324	5167	6538	7309
Нетен доход на 1 ГРЕ в земеделието, лв. / Net income of 1 AWU in agriculture (BGN) <sup>1</sup>	2509	2878	5408	5976	4665
Нетен доход на една ГРЕ в земеделието/средна годишна работна заплата, % / Net income of the AWU in agriculture/ average annual salary (BGN), %	65	67	105	91	64

Източници: НСИ, СЗСИ (Система за земеделска счетоводна информация), 2009 г. и собствени изчисления.  
Sources: Own calculation based on FADN 2009, National Statistical Institute (NSI).

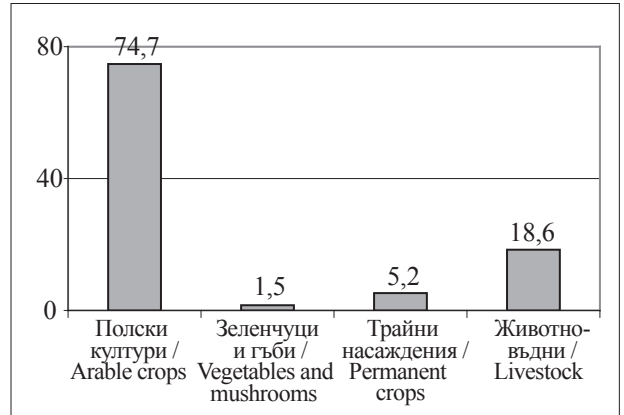
Footnotes:

<sup>1</sup> Само за земеделските стопанства от извадката на СЗСИ (Система за земеделска счетоводна информация).

във високосубсидираните подсектори на земеделието, които са с относително ниска трудова интензивност, и намалява в нискосубсидираните подсектори, които са с висока трудова интензивност (фиг. 4). Така се получава неблагоприятен ефект на субсидирането от гледна точка на динамиката на земеделската заетост - задържане на заетостта в трудоинтензивните подсектори на земеделието на настоящето и неудовлетворително равнище (фиг. 5). Промяната в политиката на субсидиране в посока на отчитане на секторната специфика ще доведе до увеличаване на ефективността и конкурентоспособността на трудоинтензивните сектори на селското стопанство и до увеличаване на търсенето на труд в земеделските стопанства от тези сектори. Информацията от СЗСИ показва разлика в трендовете на получените субсидии и средния нетен доход на земеделските стопанства, и намаляващ ефект на субсидиране



Фиг. 3. Пълна и частична заетост в селското, горското и рибното стопанство в България\*, %  
 Fig. 3. Full-time and part-time employment - Agriculture, forestry and fishing, Bulgaria, %  
 \*Към края на съответната година/Q4  
 Източници/Sources: EUROSTAT, Labour Force Survey.

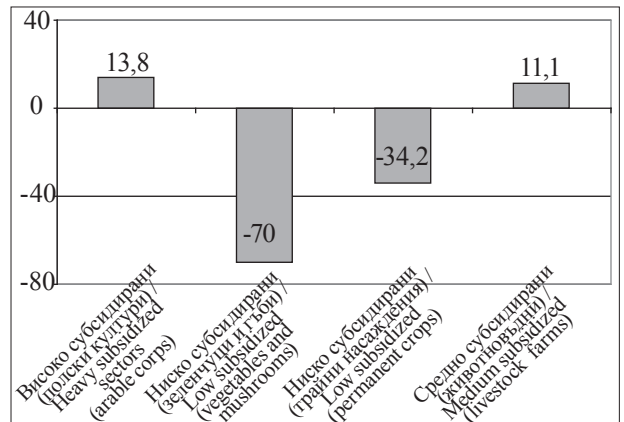


Фиг. 4. Относителен дял на субсидиите по групи стопанства с различна специализация, 2009 г.<sup>1</sup>  
 Fig. 4. Share of farm subsidies in groups with different specialization, 2009

Източници: СЗСИ, 2009; Резултати и анализи; МЗХ и собствени изчисления.

Sources: FADN 2009; Results and analysis, MAFS.

<sup>1</sup> За извадката на СЗСИ



Фиг. 5. Промяна на вложеният труд в земеделските стопанства от различни подсектори в България (2005-2009 г.), %<sup>1</sup>  
 Fig. 5. Change in agricultural labor in farms from different sub sectors in Bulgaria (2005-2009), %

Източници: СЗСИ, 2009, МЗХ и собствени изчисления.

Sources: Own calculation based on FADN 2009, MAFS.

<sup>1</sup> За извадката на СЗСИ

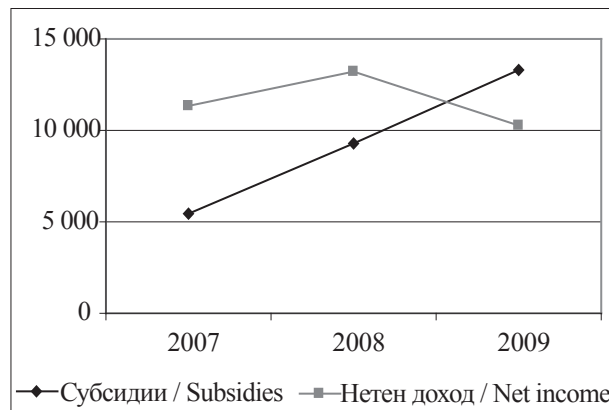
Таблица. 2. Разпределение на земеделските стопанства по размер на ИЗП, брой стопанства  
 Table 2. Distribution of farms by size of UAA, number of holdings

Година / Year	> 0,00 - 1,99 ха	2 - 9,99 ха	10 - 49,99 ха	Над 50 ха / 50 ха and over
2003 г.	548708	51036	5164	5096
2010 г.	337979	41124	12828	8163

Източници: Преброяване на земеделските стопанства в България през 2010 г. (предварителни резултати), МЗХ; Преброяване на земеделските стопанства в Република България през 2003 г., МЗХ и собствени изчисления.  
 Sources: Own calculation based on: Agricultural Census in Bulgaria in 2010, preliminary results, MAFS; Agricultural Census in Bulgaria in 2003, MAFS.

то върху средния нетен доход от земеделска активност, и съответно намаляване на нейната атрактивност (фиг. 6).

Дескриптивната статистическа информация показва значителна регионална дивергенция по отношение дела на земеделието в БДС, гъстотата на населението, равнището на безработица и структурата на земеделските стопанства. Както се вижда от таблиците (табл. 3, табл. 4), стойностите на коефициента на вариация надвишават 30% по всички изследвани показатели, което означава силна регионална социално-икономическа (условия на пазара на труда), демографска (гъстота на населението) нееднородност, а също и големи различия по отношение ролята на земеделието в регионалната икономика. Вариациите се открояват най-силно на териториално ниво



Фиг. 6. Субсидии и нетен доход средно на стопанство от извадката на СЗСИ - 2007, 2008, 2009 г. (лв.)<sup>1</sup>  
Fig. 6. Subsidies and net income (NI) average per farm on sample of the FADN in BGN - 2007, 2008, 2009

Източници: СЗСИ, 2009; Резултати и анализи; Агростатистика; МЗХ и собствени изчисления.  
Sources: Own calculation based on FADN 2009, MAFS.  
<sup>1</sup>За извадката на СЗСИ

Таблица. 3. Дескриптивна статистика. Средна ИЗП на едно стопанство по статистически райони, ha  
Table 3. Descriptive statistics. Average utilized agricultural area per farm by statistical regions, ha

Година Year	Минимална стойност Minimum	Максимална стойност Maximum	Средна стойност Average	Стандартно отклонение Standard deviation	Коефициент на вариация, % Coefficient of Variation
2005 г.	16,4	101,4	58,0	33,8	58,3
2007 г.	23,9	119,0	72,1	39,5	54,8
2010 г.	33,7	170,7	115,9	63,0	54,3

Източници: МЗХ, отдел „Агростатистика“, Преброяване на земеделските стопанства в България през 2010 г.; Структура на земеделските стопанства в България, 2007 г.; собствени изчисления.

Sources: Own calculation based on Agricultural Census in Bulgaria in 2010, Farm Structure Survey in Bulgaria - 2007, Eurostat, Statistics in focus. Agriculture and fisheries, 2010.

Таблица. 4. Дескриптивна статистика. Дивергенция по области и статистически райони, 2010 г.  
Table 4. Descriptive statistics. Divergence by regions and districts, 2010

	Минимална стойност Minimum	Максимална стойност Maximum	Средна аритметична величина Average	Стандартно отклонение Standard deviation	Коефициент на вариация Coefficient of Variation
Коефициент на безработица по области, % Unemployment rate by districts, %	4,9	28,9	11,7	5,5	46,9
Коефициент на безработица по статистически райони Unemployment rate by regions, %	6,8	14,6	11,5	2,5	21,7
Дял на земеделието в БДС по области, % Share of agriculture in GVA by districts, %	2,4	23,1	10,3	5,4	52,4
Дял на земеделието в БДС по статистически райони, % Share of agriculture in GVA by regions, %	1,5	11,7	7,2	3,4	47,2
Гъстота на населението на 1 кв. км по области Population density per 1 sq. km by districts	34,9	121,8	58,6	21,1	36,0
Гъстота на населението на 1 кв. км по статистически райони Population density per 1 sq. km by regions	44,2	67,8	57,5	9,3	16,2

Източници: Районите, областите и общините в Република България 2010, НСИ и собствени изчисления.

Sources: Own calculation based on Regions, Districts and Municipalities in the Republic of Bulgaria 2010, National Statistical Institute.



области. За изброените показатели дивергенцията на ниво област е по-висока от тази на ниво статистически район (табл. 4). Това означава, че динамиката на заетостта ще се различава съществено по статистически райони и в много голяма степен по области.

### Емпиричен анализ на факторите, детерминиращи земеделската заетост

На базата на информация от емпирично изследване на Института по аграрна икономика „Социално-икономическа устойчивост на полупазарните стопанства“ през 2010 г. (Николов, Янакиева, Младенова, Анастасова, Боевски, Боюклиев, Иванова, 2010) на 311 полупазарни стопанства е направен корелационен анализ за идентифициране на факторите, детерминиращи нагласите за промяна на земеделската заетост. Правят се изводи за устойчивостта, нарастването и намаляването на земеделската заетост.

Оценено е въздействието на четири групи независими променливи (табл. 5) върху зависимите променливи - нагласа за увеличаване на земеделската заетост, нагласа за намаляване на земеделската заетост, нагласа за запазване размера на земеделската заетост.

Изследвани са домакинства с полупазарни стопанства от всички статистически райони и области в страната.

Информацията от изследването показва, че преобладаващата част (71,4%) от земеделските стопани с полупазарни стопанства са в трудоспособна възраст. Възрастовият профил на членовете на изследваните домакинства (табл. 6), обаче, не дава основания за оптимизъм относно демографския потенциал за приемственост в управлението на земеделските стопанства. В дългосрочен план възрастовата структура на домакинствата ще затрудни поколенческата смяна в управлението на полупазарните стопанства.

Таблица. 5. Показатели за оценка на факторите за потенциални промени в земеделската заетост на полупазарните стопанства  
Table 5. Indicators to assess the factors of potential changes in agricultural employment of semi-subsistence farms

ПРОМЕНЛИВИ/VARIABLES			
Индивидуални характеристики Personal characteristics variables	Характеристики на домакинството Household characteristics variables	Характеристики на земеделското стопанство Farm characteristics variables	Други характеристики Other characteristics variables
Опит в земеделието Agricultural experience	Размер на домакинството (брой членове) Household size (number of members)	Използвана земеделска площ, ха Utilized agricultural area, ha	Дял на доходи от земеделие Income from self-employed in agriculture - share of net household income
Фермер в трудоспособна възраст Farmer is in working age	Брой членове на домакинството със земеделско образование Number of household members with agricultural education	Наличие на трактор в стопанството Availability of a tractor on the farm	Дял на доходи от неземеделска заетост Income from wages and salaries of non agricultural labor activities - Share of net household income
Фермер - пенсионер Farmer is over working age			Получени субсидии Subsidies
			Статистически район Statistical region
			Област/District

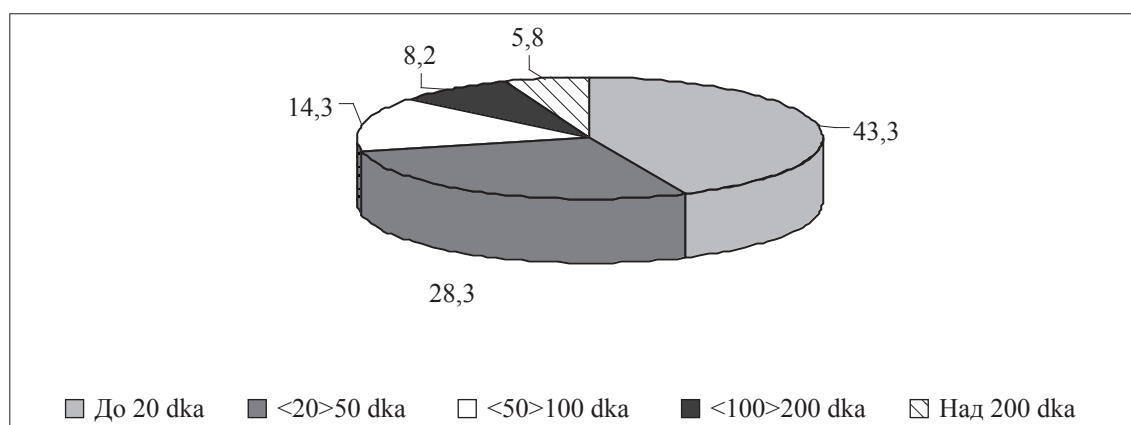
Таблица. 6. Възрастов профил на изследваните домакинства  
Table 6. Age profile of the surveyed households

Години Age	< 15/ Under 15 age До 15 години	15-20	21-40	41-60	≥ 61/ Over 61 age Над 61 години	Общо/Total
Среден брой на домакинство / Average number per household	0,3	0,2	1,0	1,1	0,4	2,9

Информацията за основни характеристики на изследваните стопанства: *структура на стопанствата по ИЗП* (фиг. 7); *относителен размер на доходите от земеделие в общия размер на доходите на земеделските домакинства* (табл. 7); *степен на механизация на стопанството* (наличие на трактор в стопанството) дават основание да се очаква намаляване на заетостта в дългосрочен план. Малкият физически размер на преобладаващата част от стопанствата (71,6% от изследваната съвкупност), ниската степен на механизация (само 9-7% от изследваните стопани заявяват, че имат трактор) и ниският относителен дял на доходите от земеделие в общите доходи на домакинство от изследваната съвкупност (44,4%) са предпоставки за слаба ефективност на земеделското производство и

за намаляваща атрактивност на земеделската заетост.

Получената информация за *заетостта на домакинствата* с полуазарни стопанства показва, че този тип стопанства имат малки възможности да осигурят заетост на трудоспособните членове на домакинствата – близо 30% от тях са без заетост, а други 31,3% имат само частична заетост (табл. 8). Този огромен неоплозотворен трудов ресурс поставя въпроса за повишаване на ефективността на мерките от ПРСР за развитие на неземеделските сектори на икономиката в селските райони и за повишаване на конкурентоспособността на членовете на земеделските стопанства в мобилна (под 40 години) трудоспособна възраст на пазара на труда, в това число и чрез повишаване на тяхната цивилизационна компетентност.



Фиг. 7. Структура на изследваните стопанства по размер на ИЗП, dca  
Fig. 7. Structure of the farms studied in terms of UAA, dca

Таблица. 7. Дескриптивна статистика. Относителен дял на дохода от земеделие от общия доход на изследваните домакинства

Table 7. Descriptive statistics. Income from self-employed in agriculture - share of total household income

Минимална стойност Minimum	Максимална стойност Maximum	Средна стойност Average	Стандартно отклонение Standard deviation
0	100	44,4	31,6

Таблица. 8. Структура на заетостта на членовете на изследваните земеделски домакинства в трудоспособна възраст (15-60-годишна възраст)

Table 8. Structure of employment of the members of the surveyed farm households of working age (15-60 years)

Заети в земеделието Employed in agriculture		Заети в неземеделски отрасли и дейности Employed in non-agricultural sectors and activities		Незаети лица Unemployed
Общо Total	На пълна заетост Full employment	Общо Total	На пълна заетост Full employment	
53,3	36,5	18,5	12,8	28,2

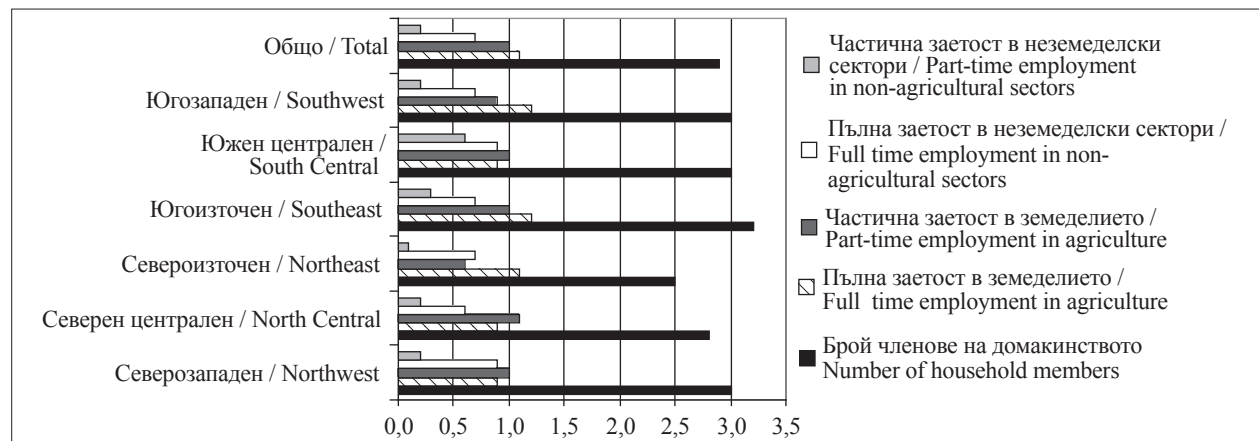
Информацията за трудовата заетост на изследваните домакинства по статистически райони показва регионални различия във възможностите на полупазарните стопанства да акумулират наличните трудови ресурси (фиг. 8). Логично е в профила на заетостта на домакинствата с полупазарни стопанства от Североизточния статистически район да доминира пълната заетост в земеделието. По-озадачаващо е, че пълната заетост в земеделието доминира и в профила на домакинствата от Югоизточния и Югозападния статистически райони. Това са районите с относително най-неблагоприятни условия (оценени с дела на земеделието в БДС - съответно 4,8% и 6,5%) за развитието на земеделието и с най-големи възможности за заетост в неземеделските сектори на икономиката (най-ниски коефициенти на безработица - съответно 6,8% и 10,7%). Налага се изводът, че в тези райони има проблем с човешкия капитал - членовете на земеделските домакинства (недостатъчно образование, квалификация, опит, достъп до информация), което ги прави неконкурентоспособни на неземеделските пазари на труда. Следователно диверсификацията на селската икономика е по-ефективна, когато се базира на качеството на консултантските услуги (Midmore, Langstaff, Lowman and Vaughan, 2008).

Доминират очакванията на изследваните домакинства за запазване на статуквото по отношение на трудовата заетост в земеделските стопанства. Такава е нагласата на

56% от домакинствата с полупазарни стопанства. Значителен е делът на очакваните увеличаване на земеделската заетост (около една четвърт от анкетираните), като се имат предвид размерът и спецификата на изследваните стопанства. Колебаещи се по отношение на перспективите за заетостта в земеделските им стопанства са 12% от изследваните домакинства. Незначителен е делът на очакваните намаление на заетостта в земеделските им стопанства - едва 6% от анкетираните домакинства (фиг. 9).

В заключение, резултатите от изследването като цяло показват тенденция към стабилизация на земеделската заетост на членовете на домакинствата с полупазарни стопанства - в краткосрочен план, и намаляване - в дългосрочен план. Динамиката на заетостта на домакинствата с полупазарни стопанства ще се характеризира с големи регионални различия.

Голяма е регионалната диференциация по отношение на нагласите за промени в земеделската заетост на членовете на домакинствата. С нагласи за увеличаване на трудовата заетост в земеделието, с най-висок относителен дял от изследваните домакинства, са домакинствата в Североизточния статистически район (близо 30%), и с най-малък относителен дял - домакинствата от Югозападния статистически район (14,6%). Нагласите за намаляване на земеделската заетост варират по райони от 0% в Североизточен ра-



Фиг. 8. Трудова заетост на членовете на изследваните домакинства по статистически райони  
 Fig. 8. Employment of members of households surveyed by statistical regions



йон до 14,3% в Северозападен статистически район. Нагласите за запазване на статуквото, по отношение влагането на труд в земеделските стопанства, са в границите от 20% - в Североизточен статистически район, до 63,9% - в Северен централен статистически район. С най-големи колебания по отношение на промените в земеделската си заетост са домакинствата с полупазарни стопанства от Югозападния и Североизточния статистически райони. За домакинствата от Югозападния район обяснението е в относително неблагоприятните условия за развитие на земеделие (най-нисък относителен дял на земеделието в БДС) и по-големите възможности за заетост (най-нисък коефициент на безработица) в неземеделските сектори на икономиката.

Изненадваща е високата степен на неопределеност по отношение на перспективите за земеделска заетост на домакинствата от Североизточния статистически район, който освен с най-висок дял на земеделието в БДС е и с най-висок размер на получените субсидии на земеделско стопанство (фиг. 10). Най-ниският среден размер на субсидия за земеделско стопанство - този на стопанствата от Югозападния статистически район - е едва 16% от средния размер на субсидията на едно стопанство от Североизточния статистически район. Следователно по-високото субси-

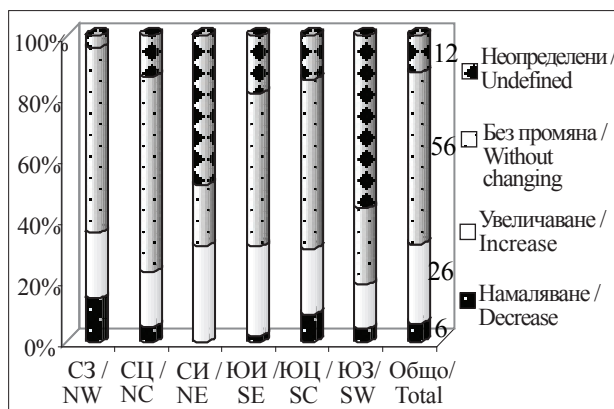


Fig. 9. Очаквания на респондентите за промени в заетостта на членовете на изследваните домакинства по статистически райони, %  
Fig. 9. Respondents' expectations for changes in the employment of the members of the households surveyed by statistical regions, %

диране не кореспондира с ясни инвестиционни намерения на бенефициентите. Този извод е в подкрепа на въвеждането на определението „активен фермер” при директните плащания по ОСП 2014-2020 г.

Резултатите от Хи-квадрат теста на Пирсън за наличието на корелационна връзка между независимите и зависимите променливи (увеличаване на земеделската заетост, намаляване на земеделската заетост и устойчивост на земеделската заетост) са представени в табл. 9. Както се вижда, единствено за независимата променлива „област” по отношение на зависимата променлива „увеличение на земеделската заетост” стойността на Asymp. Sig (0,001) е по-малка от тази на  $\alpha$  (0,05), което означава, че съществува статистически значима корелационна връзка между двете променливи. Стойността на коефициента на Крамер - 0,476, означава, че областните различия детерминират в умерена степен решенията на фермерите „за” или „против” увеличаването на земеделската заетост.

И двете независими променливи, *характеризиращи земеделското стопанство - използвана земеделска площ и наличие на трактор в стопанството*, по отношение на *устойчивостта на земеделската заетост*, са със стойности на Asymp. Sig по-ниски от стойността на  $\alpha$  (0,05) – съответно 0,000 и 0,018, което показва наличието на статистически значима корелационна връзка. Стойностите

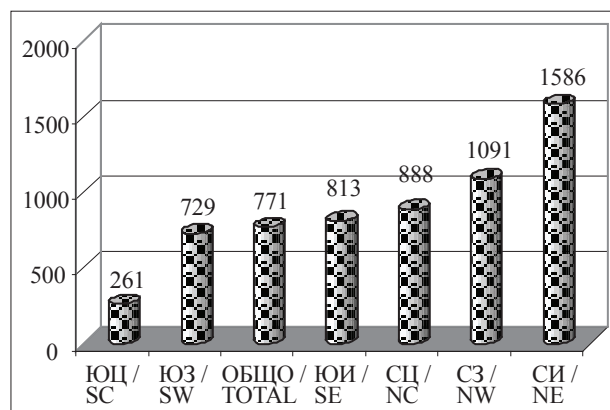


Fig. 10. Среден размер на субсидиите на изследваните стопанства по статистически райони  
Fig. 10. Average amount of subsidies to farms studied by statistical regions

на коефициента на Крамер (съответно 0,835 и 0,018) показват, че размерът на използваната земеделска площ е в силна положителна корелация с устойчивостта на полузапартните стопанства, а наличието на трактор в стопанството също влияе, макар и в малка степен, на устойчивостта на земеделските стопанства.

### Изводи

Направеният анализ дава основание за следните основни изводи и препоръки.

В селските райони, земеделието и земеделската политика протичат процеси, кои-

то оказват натиск за промяна на земеделската заетост в няколко направления и времеви перспективи:

- стабилизиране на земеделската заетост на настоящето й равнище в краткосрочен план;
- намаляване на заетостта в дългосрочен план;
- неблагоприятни промени по отношение на атрактивността на земеделската заетост;
- неблагоприятен ефект на земеделското субсидиране върху подсекторната заетост в земеделието;
- големи регионални различия (и в условията на Общата селскостопанска политика) в

Таблица 9. Резултати от Хи-квадрат теста на Пирсън (равнище на значимост  $\alpha$  и стойности на коефициента на Крамер)

Table 9. Results from Pearson's  $\chi^2$  test, Chi-square test (Asymp. Sig.  $\alpha$ /Values of the Cramer's coefficient)

Променливи Variables	Увеличаване на земеделската заетост Agricultural labour employment increase	Намаляване на земеделската заетост Agricultural labour employment decrease	Устойчивост на земеделската заетост Agricultural labour employment Sustainability	Стойности на коефициента на Крамер Values of the Cramer's coefficient
Индивидуални характеристики / Personal characteristics				
Опит в земеделието / Agricultural experience	0,086	0,780	0,162	
Брой членове на домакинството със земеделско образование / Number of household members with agricultural education	0,869	0,753	0,091	
Фермер в трудоспособна възраст / Farmer is in working age	0,258	0,566	0,885	
Фермер - пенсионер / Farmer is over working age	0,395	0,594	0,887	
Характеристики на домакинството / Household characteristics				
Размер на домакинството (брой членове) / Household size (number of members)	0,122	0,988	0,294	
Характеристики на земеделското стопанство / Farm characteristics				
Използвана земеделска площ / Utilized agricultural area	0,594	0,899	0,000	0,835
Наличие на трактор в стопанството / Availability of a tractor on the farm	0,231	0,578	0,018	0,185
Други характеристики / Other characteristics				
Дял на доходи от земеделие / Income from self-employed in agriculture - share of net household income	0,101	0,969	0,999	
Дял на доходи от неземеделска заетост / Income from wages and salaries of non agricultural labor activities - share of net household income	0,124	0,208	0,995	
Получени субсидии / Subsidies	0,067	0,255	0,102	
Статистически район / Statistical region	0,061	0,359	0,139	
Област / District	0,001	0,086	0,007	
Cramer's V области / Cramer's V region	0,476	0,392	0,413	

динамиката на земеделската заетост, породени от *значителна регионална дивергенция по отношение дела на земеделците в БДС, гъстотата на населението, равнището на безработица и структурата на земеделските стопанства.*

Информацията от *емпирично изследване на полупазарните стопанства*, проведено през 2010 г., разкрива следните проблеми относно земеделската заетост.

- Малкият физически размер на преобладаващата част от стопанствата (71,6% от изследваната съвкупност), ниската степен на механизация (само 9,7% от изследваните стопани заявяват, че имат трактор) и ниският относителен дял на доходите от земеделие в общите доходи на домакинство от изследваната съвкупност (44,4%) са предпоставки за слаба ефективност на земеделското производство и за намаляваща атрактивност на земеделската заетост.

- Полупазарните стопанства имат малки възможности да осигурят заетост на трудоспособните членове на изследваните домакинства - близо 30% от тях са без заетост, а други 31,3% са само частично заети. Следователно домакинствата в селските райони разполагат с огромен неоползотворен трудов ресурс.

- Голяма част от изследваните домакинства нямат ясна представа за потенциалните промени в количеството влаган труд в земеделското стопанство. Най-голям е дялът на домакинствата с неясни перспективи, относно влагането на труд, в Североизточния статистически район, т. е. в района с най-голям размер на субсидии, средно на едно земеделско стопанство. Това означава, че високото субсидиране не винаги кореспондира с ясни инвестиционни намерения на бенефициентите.

- Резултатите от Хи-квадрат теста на Пирсън и стойностите на коефициента на корелация на Крамер за наличието на корелационни зависимости показваха:

а) областните различия детерминират в значителна степен решенията на земеделските домакинства с полупазарни стопанства „за” или „против” увеличаването на земеделската заетост;

б) размерът на използваната земеделска площ е в силна положителна корелация с устойчивостта на земеделската заетост на домакинствата;

в) наличието на трактор в стопанството също влияе положително, макар и в малка степен, на устойчивостта на земеделската заетост на домакинствата с полупазарни стопанства.

Смекчаването на неблагоприятните ефекти от очертаващите се тенденции в земеделската заетост изискват важни промени в земеделската политика, политиката за развитие на селските райони и политиката за насърчване на заетостта:

- Преразпределяне на средства към мерките от ПРСР за развитие на неземеделските сектори на икономиката в селските райони, с цел използване на големия неоползотворен трудов ресурс на земеделските домакинства.

- Промяна в политиката на субсидиране, която да е съобразена със спецификата на подотраслите в земеделието.

- Включване на мярка за насърчване на сезонната заетост в земеделието в националните мерки по Закона за насърчване на заетостта.

- Ефективността на мерките за подобряване на квалификацията на земеделските производители трябва да бъде поставена в центъра на земеделската политика.

- Резултатите от анализа дават аргументи в подкрепа на въвеждането на определението „активен фермер” при директните плащания по ОСП 2014-2020 г.

## ЛИТЕРАТУРА

**Николов, Д., И. Янакиева, М. Младенова, М. Анастасова, И. Боевски, О. Боюклиев, Е. Иванова.** 2010. Социално-икономическа устойчивост на полупазарните стопанства, ИАИ.

СЗСИ. 2009. Резултати и анализи, дирекция „Агростатистика”, МЗХ.

Преброяване на земеделските стопанства в България през 2010 г. Предварителни резултати, дирекция „Агростатистика”, МЗГ.

Преброяване на земеделските стопанства в Република България през 2003 г., дирекция

„Агростатистика”, МЗГ.

Структура на земеделските стопанства в България., 2007 г., дирекция „Агростатистика”, МЗГ.

Районите, областите и общините в Република България. 2010. НСИ

Eurostat, Agricultural Labour Input Statistics.

Eurostat, Labour Force Survey.

Eurostat, Farm structure survey.

## Factors Affecting Agricultural Employment in Bulgaria

N. MALAMOVA

*Institute of Agricultural Economics – Sofia*

(Summary)

The paper presents the results of an analysis of the factors that determine employment trends in Bulgarian agriculture. Have been analyzed processes, applying pressure for change in agricultural employment. Have been assessed the impact of the policy of subsidizing. The impact of regional differences on agricultural employment was investigated by descriptive statistical analysis of regional divergence (by statistical regions and districts) to: share of agriculture in GDP, population density per 1 sq. km, unemployment ratio, structure of agricultural holdings size of UAA. There has been some correlation analysis of factors, including subsidies under the CAP, determine employment trends in agriculture. In rural areas, agriculture and agricultural policy processes, which exert pressure for change in agricultural employment in several di-

rections and temporal perspectives: the stabilization of agricultural employment and the present level in the short terms, reduction of employment in the long term, unfavorable changes in the attractiveness of agricultural employment, negative effect of agricultural subsidies on the sub-sectors employment in agriculture, large regional variations (in the conditions of Common Agricultural Policy also) in the dynamics of agricultural employment.

The small physical size of the majority of subsistence farms (71.6% of the population surveyed), low level of mechanization (only 9.7% of farmers surveyed said they have a tractor) and the low share of agricultural income in total income household population surveyed (44.4%) are prerequisites for the poor efficiency of agricultural production and reduce the attractiveness of agricultural employment.

Subsistence farms have the less able to provide employment to working age members of surveyed households - approximately 30% of them are without jobs, and others 31.3% have only part-time work. Therefore, households in rural areas have a large unexploited labor resource.

Much of the surveyed households do not have a clear idea of potential changes in labor input on the farm. The largest share of the surveyed households with uncertain prospects of farm labor input are located in the area with the largest amount of subsidies per one farm. This means that high subsidies do not always correspond with clear investment plans of the beneficiaries.

**Key words:** employment in agriculture, trends, factors, problems, perspectives

*Статията е постъпила в редакцията на 27.V.2013 г.*