

## Тенденциите на развитие и потенциал на лозарството в България

Докторант НИКОЛАЙ ИВАНОВ  
Аграрен университет – Пловдив  
E-mail: upiter\_metal@mail.bg

Традициите, свързани с бита и културата на българското население, подходящите природни условия за отглеждане на лозата и създаденият научен потенциал са основните предпоставки, довели до утвърждаването на България като типично лозарска страна.

Целта на изследването е да се определят тенденциите на развитие и потенциал на лозарството в България.

Характерът и силата на изследваните процеси са определени със следните описателни показатели: равнище на развитие, темп на развитие с постоянна база, среден темп на развитие, среден абсолютен прираст.

В резултат на анализа може да се заключи, че икономическата активност в сектора отслабва, което не позволява пълноценно да се поддържа и развива производственият потенциал. Съществуващите в сектора проблеми изискват специално разработена секторна политика съобразно конкретната производствено-икономическа ситуация.

### Увод

Традициите, свързани с бита и културата на българското население, подходящите природни условия за отглеждане на лозата и създаденият научен потенциал са основните предпоставки, довели до утвърждаването на България като типично лозарска страна. Един от най-важните отрасли, който определя облика на българското селско стопанство, е лозарството. През 2010 г. площите с лозя заемат 59% от всички трайни насаждения, а близо 3% от земеделските стопанства са специализирани в лозарство.

Въпреки това, през последните години се наблюдават динамични процеси в сектора. Състоянието, в което се намира българското лозарство, е резултат от реструктурирането на производството и търговията с вино. Тук се очертава и ролята на ОСП на ЕС, чиито механизми имат за цел да помогнат на земеделските производители, в т. ч. и на гроздопроизводителите, да повишат своята конкурентоспособност. Основно въздействие върху сектора оказват мерките, предвидени в Националната програма за развитие на лозаро-винарския сектор. Предвиденият бюджет по нея е предназначен за: 1) реструктури-

ране и конверсия на винени лозя; 2) застраховка на реколта; 3) промоция на вина в трети страни.

Понастоящем развитието на лозарския сектор в България е свързано с решаването на някои основни проблеми. Според Борисов и Радев (2012) това са: драстичното намаляване на площите с лозови насаждения; влошената възрастова и сортова структура; недостигът на качествена суровина за производство на вино; разпокъсаната поземлена собственост върху лозовите масиви. Тази констатация кореспондира с установеното от Кънчев и Митова (2010), че усилията на производителите са насочени към подобряване практиките за управление на стопанствата, които обхващат дейности по презасаждане на плододаващите лозя.

Според Славова и Атанасова (2010) голяма негативна сила на въздействие върху развитието на лозарството оказва начинът на получаване на част от субсидиите по ОСП на единица площ, защото тя стимулира екстензивните култури. Пак според тях, за сектора трябва да се предвиди сериозна финансова подкрепа, която да увеличи производството и създаде поминък в типичните лозарски райони.

**Целта на изследването** е да се определят тенденциите на развитие и потенциал на лозарството в България.

### Материали и методи на изследване

Резултатите от изследването са базирани на официални данни, предоставени от Министерството на земеделието и храните на Р България. Периодът на изследване обхваща първите четири години от членството на страната ни в ЕС (2007-2010 г.), а 2006 г. е приета като базова година.

За анализ на развитието и изменението на процесите в сектора е използван динамичен анализ. Характерът и силата на изследваните процеси са определени със следните описателни показатели: равнище на развитие, темп на развитие с постоянна база, среден темп на развитие, среден абсолютен прираст.

### Резултати

Основните детерминанти, определящи производството на суровина, задоволяваща нуждите на винопроизводителните предприятия, са размерът на площите с лозови насаждения, тяхната възрастова структура и сортов състав.

Според данни на дирекция „Агростатистика” на МЗХ площите, заети с лозя, се увеличават до 2008 г., след което намаляват със значително по-бързи темпове на развитие. В резултат - площите с лозя през 2010 г. са с около 30% по-малко, в сравнение с 2006 г. (табл. 1). През периода 2007-2010 г. се наблюдава намаляване на площите във всички ра-

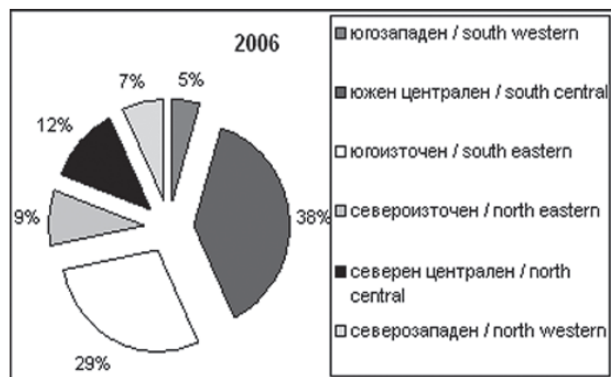
йони на планиране, като най-драстично това се случва в Северния централен район - темп на развитие 38,4%. Значително се редуцират и площите с лозя в Южния централен район, затова той губи водещата си позиция по производствен потенциал. Югоизточният район също регистрира намаляване на площите с лозя, но поради различните темпове, спрямо останалите райони, неговият дял в структурата за 2010 г. спрямо 2006 г. нараства. Като цяло, през първите години на членство на Р България в ЕС се наблюдава концентриране на производството в два района - Югоизточен и Южен централен. През 2010 г. там се намират близо  $\frac{3}{4}$  от площите с лозя, докато през 2006 г. делът им е възлизал на 66% (фиг. 1 и 2). Това се предопределя в не малка степен от факта, че именно в тези два района винарската промишленост създаде нови производствени мощности и оборудва съвременни винарски изби.

Анализирайки динамиката на процесите в площите, заети с лозова култура, трябва да се отчете приносът на отделните производствени направления в това отношение. А именно - площи, заети с десертни лозя, площи, заети с червени винени сортове, и площи, заети с бели винени сортове. Динамиката на трите производствени направления е представена в таблици 2, 3 и 4. Общите площи и по трите производствени направления намаляват през изследвания период. Най-голямо е намалението при белите и червените винени сортове - близо 30%. Динамиката по райони за 2010 г. отчита намаляване на площите с винени сор-

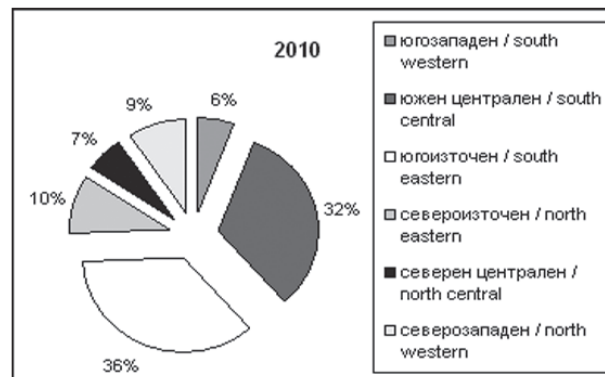
Таблица 1. Разпределение на площите с лозя по райони на планиране  
Table 1. Area under vine by planning regions

Райони Regions	Площи с лозя по региони (ха)/Vine area (ha)				
	2006 г.	2007 г.	2008 г.	2009 г.	2010 г.
Югозападен/South western	3 297	3 167	3 214	3 872	2 922
Южен централен/South central	26 193	29 514	32 776	18 960	16 000
Югоизточен/South eastern	19 620	23 317	29 319	20 381	17 802
Североизточен/North eastern	5 970	5 468	4 461	6 099	4 825
Северен централен/North central	8 539	7 241	4 682	4 161	3 277
Северозападен/North western	4 807	4 199	6 734	6 226	4 612
Общо/Total	68 426	72 906	81 186	59 699	49 438

Източник: МЗХ, дирекция „Агростатистика”.



Фиг. 1. Структура на лозарството - 2006 г.  
Fig. 1. Structure of viticulture - 2006



Фиг. 2. Структура на лозарството - 2010 г.  
Fig. 2. Structure of viticulture - 2010

Таблица 2. Темп на развитие на площите с червени винени сортове  
Table 2. Dynamics in area under red wine varieties

Райони Regions	2006 г.	2007 г.	2008 г.	2009 г.	2010 г.
Югозападен/South western	100,0%	103,1%	100,2%	121,4%	93,5%
Южен централен/South central	100,0%	115,4%	113,5%	68,4%	63,6%
Югоизточен/South eastern	100,0%	114,8%	163,2%	112,3%	107,3%
Североизточен/North eastern	100,0%	80,6%	57,7%	113,2%	66,9%
Северен централен/North central	100,0%	87,1%	48,5%	36,2%	29,0%
Северозападен/North western	100,0%	89,4%	135,3%	111,8%	89,1%
Общо/Total	100,0%	106,9%	113,7%	81,9%	72,1%

Таблица 3. Темп на развитие на площите с бели винени сортове  
Table 3. Dynamics in area under white wine varieties

Райони Regions	2006 г.	2007 г.	2008 г.	2009 г.	2010 г.
Югозападен/South western	100,0%	80,9%	80,9%	86,9%	55,7%
Южен централен/South central	100,0%	103,9%	180,5%	73,3%	41,6%
Югоизточен/South eastern	100,0%	125,3%	142,8%	97,8%	73,6%
Североизточен/North eastern	100,0%	98,7%	85,7%	97,4%	88,0%
Северен централен/North central	100,0%	85,6%	74,3%	75,0%	67,8%
Северозападен/North western	100,0%	80,3%	171,5%	202,9%	140,8%
Общо/Total	100,0%	109,6%	134,1%	93,8%	70,8%

Таблица 4. Темп на развитие на площите с десертни сортове  
Table 4. Dynamics in area under table grapes

Райони Regions	2006 г.	2007 г.	2008 г.	2009 г.	2010 г.
Югозападен/South western	100,0%	30,8%	91,3%	118,8%	82,2%
Южен централен/South central	100,0%	104,4%	101,3%	126,6%	92,6%
Югоизточен/South eastern	100,0%	79,1%	61,0%	79,4%	120,7%
Североизточен/North eastern	100,0%	59,8%	25,2%	103,9%	64,4%
Северен централен/North central	100,0%	38,8%	48,1%	110,4%	23,6%
Северозападен/North western	100,0%	76,0%	107,5%	176,5%	49,5%
Общо/Total	100,0%	80,7%	79,1%	115,2%	84,9%

тове повсеместно, като Югоизточният район прави изключение при червените сортове, а Северозападният - при белите сортове. Това са единствените райони, при които площите с винени сортове лозя през 2010 г. нарастват спрямо базовата година. Имайки предвид, че темповете им на развитие през предходните години са били по-високи, може да се окаже, че е поставено началото на една негативна тенденция за редуциране на площите и в тези райони. Интерес представлява динамиката на площите с десертни лозя, която също отчита намаляването им във всички райони, с изключение на Югоизточния район. Възможностите за разширяване на това производствено направление се определяха от благоприятната пазарна ситуация при десертното грозде. Потребителите предпочитат да консумират българско десертно грозде, а такова не се предлага в достатъчен обем (Вачевска и др., 2010). От друга страна, вносът на грозде компенсира в известна степен дефицита на пазара, но постави по-високи ценови равнища на продукта поради високи маркетингови разходи. Въпреки това, родното производство не успя да разшири значително своето предлагане, тъй като проблеми с маркетинга на готовата продукция и свитото като цяло потребление на десертно грозде го ограничават до настоящия му размер.

Що се отнася до производствените структури в сектора, по данни на Лозаро-винарска камара към 15.09.2009 г. са регистрирани 32 969<sup>ма</sup> гроздопроизводители. Въпреки големия им брой, трябва да се има предвид, че при повечето от тях производството е на малки площи и има характер на допълнителен отрасъл (Борисов и Радев, 2011). Това ни дава основание да насочим своето внимание към тези стопанства, които са специализирани в лозарството, т. е. по-голямата част от техния приход се формира от това производство. Тези стопанства са 13 611 на територията на цялата страна. Тяхното разпределение по райони предоставя възможност да се оцени по-прецизно приносът на всеки район в националния мащаб на сектора. Тук ясно се открояват водещите позиции на трите райо-

на от южната половина на България. Близко  $\frac{3}{4}$  от специализираните лозарски производствени мощности се намират на юг от Стара планина, което предопределя висок потенциал на развитие не само на лозарството, но и на винарството в Южна България. Всичко това говори не само за концентрация на производството, но и за успешно използване на подходящите почвено-климатични условия на тези райони, изразяващи се в производство на атрактивни за пазара винени сортове грозде. Последното може да бъде посочено като важна предпоставка за постигане на по-висока степен на устойчивост на отрасъла в южната част на България.

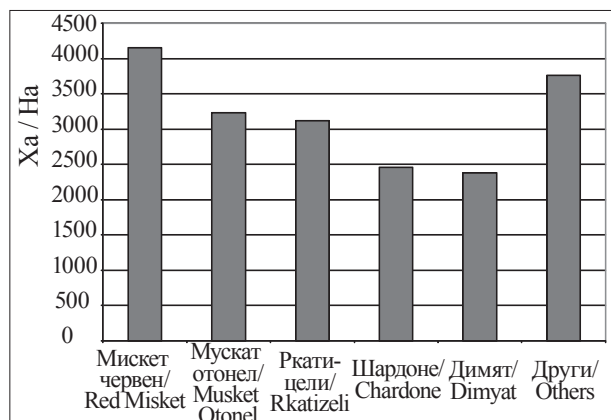
На база данните за брой стопанства и площите в тях могат да се направят изводи и за начина, по който се осъществява производството в различните райони. По същество тук се използва показателят среден размер лозя на едно стопанство. Отново различията между районите са много големи, което демонстрира за пореден път техния различен производствен статус. Също така трябва да се отчете ниската стойност на този показател на национално равнище. А именно едва 3,6 дка е средната площ с лозя в едно стопанство. Това е признак, че една не малка част от лозовите насаждения са разпръснати, което създава трудности не само при управление на дейността, но и поставя под риск устойчивото развитие на отрасъла. При формиране на средната площ лозя на едно стопанство все пак трябва да се отчита различният принос на районите за планиране. Отново Югоизточният и Южният централен район се открояват драстично на фона на останалите. Тук средната площ с лозя на едно стопанство е най-голяма, което дава основание да характеризираме производствените структури от тези райони не само като производствено по-значими, но и с по-големи възможности за реализиране на икономически ползи. Също така средната площ в югозападния район - 2,2 дка, определя разпокъсаност на производството в този иначе автентичен лозарски край на България. Съпоставяйки този резултат с факта, че тук се намират най-мал-

ко на брой лозарски стопанства, определено може да се направи заключение, че гроздопроизводството като икономическа дейност се измества от други алтернативни форми на заетост (в т. ч. и неземеделски) в рамките на района. Въпреки това, специфичните дадености на Югозападния район могат да бъдат в основата за развитие на отрасъла. Тук се имат предвид географското положение, природните ресурси, културното наследство и т. н.

Вследствие на тази разпокъсаност на лозовите насаждения винопроизводителните предприятия са принудени да осъществяват голям брой контакти при изкупуване на суровина, което увеличава техните разходи, а и контролът по качеството ѝ се занижава. Голямата разпокъсаност на земеделските земи е съществен проблем при създаването на нови лозови насаждения. Много инвеститори не могат да реализират проектите си, защото търсят големи площи (често по няколко хиляди декара), а такива, събрани на едно място, има много рядко.

Не по-малко важен е и проблемът, свързан със сортовата структура на съществуващите лозови насаждения. Създаването на лозов масив изисква значителни инвестиции, които се възвръщат през голям период от време, а изборът на сорт за засаждане е от изключително важно значение. Пряко зависи от това какви вина се търсят на пазара и какви са наличните природно-климатични условия.

На фиг. 3 са показани най-разпространените бели сортове грозде в страната. Сорт „Мискет

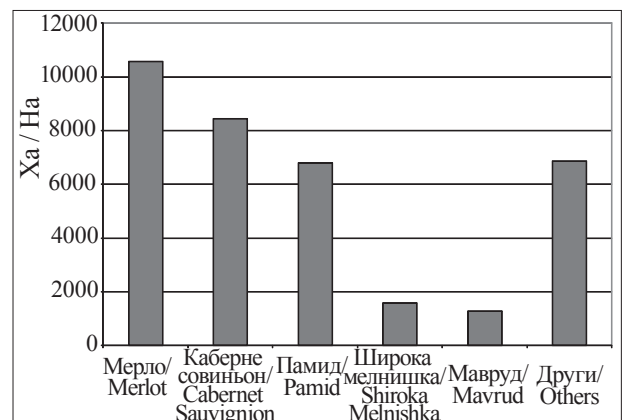


Фиг. 3. Площи с бели винени сортове грозде  
Fig. 3. Area under white wine varieties

кет - червен” заема най-голяма площ - 4 159 ха, което представлява 20% от общите площи с бели винени лозя. Отглеждането на бели винени сортове е концентрирано в Североизточния и Югоизточния район, които в по-голямата си част формират Черноморския винаро-лозарски район, който се отличава с подходящи почвено-климатични условия.

На фиг. 4 са показани най-разпространените червени винени сортове в страната. Сорт „Мерло” заема най-голяма площ - около 10 572 ха, което представлява около 30% от площите на червените винени сортове в страната. Прави впечатление малкият размер на площите с типично българските сортове – „Широка мелнишка лоза” и „Мавруд”. Техният общ дял в структурата на червените сортове възлиза на 8,1%, което ограничава производството и предлагането на вина от автентични български сортове.

Производственият потенциал на сектора се определя не само от площите, заети с лозова култура, но и с получените средни добиви. От табл. 5 е видно, че през анализирания период средните добиви и в трите производствени направления са незадоволителни, като същевременно не се забелязва тенденция към нарастване. През отделните години вариациите при винените сортове са в рамките на 7-8%, докато при десертното грозде те са значително по-високи - от порядъка на 40-45%. Тези колебания в получените добиви дават основание да се обобщи, че климатичните условия през годината основно влияят на продук-



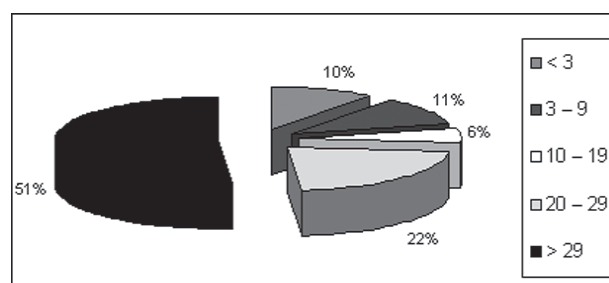
Фиг. 4. Площи с червени винени сортове грозде  
Fig. 4. Area under red wine varieties

тивността на лозите, докато дейностите, предприемани от лозарите, имат ефект на запазване на текущите нива на средните добиви.

Анализът на възрастовата структура разкрива сходно състояние и в трите производствени направления. Около половината от лозята в България са на възраст над 29 години, затова тенденцията за намаляване на площите с лозя ще се запази в близко бъдеще. Необходимостта от обновяване на лозовите масиви е очевидна, но поради това, че се изискват големи инвестиции, този процес се извършва с бавни темпове. Върху него влияние ще оказва и данъчната политика (Благоева, 2001). Създадените досега нови насаждения не са достатъчни и не осигуряват възпроизводство на съществуващите площи. Новосъздадените лозови насаждения с винени сортове (тези до 3 години) през изследвания период са около 4 700 ха или 8%. Най-голяма е площта на новосъздадените лозя в Южен централен район - около 310 ха или 36% от общата площ на новосъздадените лозя.

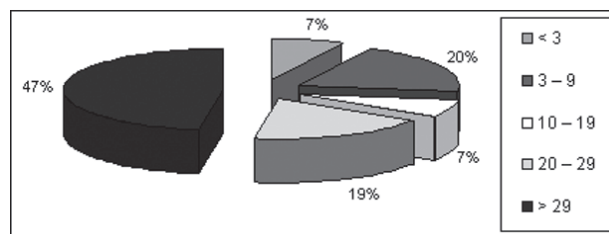
Възрастовата структура (фиг. 5) на белите винени сортове отчита повишен интерес към отглеждането именно на такива сортове. Новосъздадените площи имат дял от 10%, а по абсолютна стойност се доближават до тези с червени винени сортове. Отчитайки и факта, че дялът на следващата възрастова група от 3 до 9 години е 11%, то може да се прогнозира, че интересът към създаването на лозови насаждения с бели винени сортове ще се запази в близко бъдеще. Прогнозата се базира на факта, че през последните години интересът към български бели вина нарасна в стра-

ни като Германия и Чехия. При създаването на нови насаждения с бели сортове най-голям интерес има към сорта „Шардоне” - 556 ха или над една четвърт от общите площи, следван от „Мускат Отонел” - 457 ха, „Траминер” - 265 ха, и „Совиньон Блан” - 153 ха. Общият дял на тези четири сорта възлиза на над 68% от новосъздадените насаждения с бели винени сортове грозде. Съпоставяйки тези резултати с общото разпределение на площите по сортове (фиг. 3), може да се заключи, че това производствено направление ще се преструктурира по отношение на сортовия си състав. В подкрепа на това твърдение е и фактът, че



Фиг. 5. Възрастова структура на белите винени сортове

Fig. 5. Age structure of white wine varieties



Фиг. 6. Възрастова структура на червените винени сортове

Fig. 6. Age structure of red wine varieties

Таблица 5. Продуктивност по видове производства, в сравнение със средната продуктивност за периода 2006-2010 г.

Table 5. Level of productivity of different grape varieties according to average productivity of period 2006-2010

	2006	2007	2008	2009	2010	Средната продуктивност за периода 2006-2010 г. Average productivity of period 2006-2010
Червени винени сортове Red wine varieties	97,93%	103,23%	97,66%	107,62%	93,55%	4 868,8 кг/ха // kg/ha
Бели винени сортове White wine varieties	93,90%	107,44%	89,75%	105,06%	103,85%	4 210,8 кг/ха // kg/ha
Десертни сортове Table grapes	85,93%	107,05%	143,22%	104,21%	59,58%	5 100,4 кг/ха // kg/ha

най-разпространеният бял сорт „Мискет - червен” е с най-влошена възрастова структура - над 90% от площите с този сорт са на възраст над 20 години. При сорта „Ркацителите” състоянието е идентично.

Що се отнася до червените винени сортове - новосъздадените площи имат дял от 7% (фиг. 6). Но дялът на следващата възрастова група от 3 до 9 години е 20%, което е признак за подобряване на възрастовата структура. Въпреки това, отново трябва да се отбележи, че темповете на този процес са изключително бавни, а и интересът към създаването на лозови насаждения с червени винени сортове намалява, защото разходите за услуги по създаването им са структуроопределящи (Благоева, 2001). При създаване на нови насаждения с червени сортове най-голям интерес има към сорта „Мерло” - 681 ха или над една четвърт от общите площи, следван от „Каберне Совиньон” - 679 ха, „Мавруд” - 195 ха, и „Сира” - 190 ха. Общият дял на първите два сорта възлиза на над 50% от новосъздадените насаждения с червени винени сортове грозде. Съпоставяйки тези резултати с общото разпределение на площите по сортове (фиг. 3), може да обобщим - статуквото в това производствено направление по отношение на сортовия състав ще се запази. Тук за съжаление се отчита силно влошената възрастова структура на сорта „Широка мелнишка лоза” - над 90% от площите са на възраст над 20 години, а новосъздадените площи са символични (54 дка). При сорт „Памид” ситуацията е идентична. Единствено сорт „Мавруд”, като представител на типичните за страната сортове, има възрастова структура, която позволява неговото възпроизводство - над 2/3 от площите са на възраст до 9 години.

### Изводи

Въз основа на проведените анализ на лозарския сектор могат да бъдат направени следните по-важни изводи и обобщения:

- Вложените в сектора инвестиции не са достатъчни за възпроизводството на производствения му потенциал;

- Нараства концентрацията на производството и в трите направления на лозарството;
- Налице е неблагоприятна възрастова структура на площите с лозя;

- Сортовата структура на насажденията е в процес на обновяване, но темповете са изключително бавни;

- Интересът на инвеститорите в лозарството е изключително слаб към типично българските сортове.

Като цяло може да се заключи, че икономическата активност в сектора отслабва, което не позволява пълноценно да се поддържа и развива производственият потенциал. Очевидно е, че съществуват проблеми в сектора, изискващи специално разработена секторна политика, съобразена с конкретната производствено-икономическа ситуация.

### ЛИТЕРАТУРА

**Благоева, Н.** 2001. Влияние на данъчната система за развитие на селското стопанство. Научни статии. Академично издателство на Аграрен университет - Пловдив, том 5, с. 18-24

**Борисов, П., Т. Радев.** 2011. Регионален анализ на специализацията на лозарството в България. Икономика и управление на селското стопанство, №2, с. 31

**Борисов, П., Т. Радев.** 2012. Анализ на някои фактори, определящи пазарната мощ на лозаро-винарските предприятия от Южна България. Икономика и управление на селското стопанство, №1.

**Вачевска, Д., В. Димитрова, В. Пейков.** 2010. Десертното гроздопроизводство - текущо състояние и потенциал за бъдещо развитие. Лозарство и винарство, 5, с. 11-17

**Кънчев, И., А. Митева.** 2010. Реформата в лозаро-винарския сектор. [http://ue-varna.bg/uploads/bibl/tom3/Sb\\_tom%203\\_IK\\_AM.pdf](http://ue-varna.bg/uploads/bibl/tom3/Sb_tom%203_IK_AM.pdf)

**Славова, Я., М. Атанасова.** 2010. Българското земеделие - настояща ситуация и очаквани промени под влияние на ОСП. Икономика и управление на селското стопанство, №3.

**Аграрен доклад** за 2011, 2010, 2009, 2008, 2007 г., МЗХ, София.

<http://www.mzh.government.bg/MZH/bg/News/11-02-23/-2824504059.aspx>

<http://www.mzh.government.bg/MZH/bg/News/12-10-31/-3907358103.aspx>

## **Trends and Potential of Viticulture in Bulgaria**

N. IVANOV

*Agricultural University – Plovdiv*

### **(Summary)**

Bulgaria has established tradition of production of grape because of the good climate and soil conditions. Those factors benefits Bulgarian vineyards and turn vine growing as sector which can be used as source of sustainable competitive advantage for economic grow of planning regions of the country.

The aim of the study is to identify trends and potential of Viticulture in Bulgaria.

The following indicators are been used for evaluation - area under vine, age, variety, share, trend of development.

The analysis shows that economic activity in viticulture is weakened, which doesn't maintain and develop production potential. There is a need to be developed a sector policy in accordance with current economic situation.

**Key words:** viticulture, planning regions, age structure, variety structure

*Статията е постъпила в редакцията на 18.X.2013 г.*