

Регионална оценка на измененията на демографския профил в селата след старта на ПРСР

Доц. д-р МИНКА АНАСТАСОВА - ЧОПЕВА
Институт по аграрна икономика - София
E-mail: chopeva@yahoo.com

Резюме: В селските райони общата численост на населението трайно намалява както в периода преди членството ни в ЕС, така и след това. За периода 2003-2006 г. то е намаляло с 105 588 души или с 4,5%, а след приемането ни в ЕС това намаление е още по-голямо - за периода 2007-2010 г. селските райони са загубили 107 251 души (4,8%). Тази негативна тенденция поставя пред сериозно предизвикателство изпълнението на мерките, залегнали в ПРСР. Общата тенденция към съкращаване на човешките ресурси в селата е характерна за всички райони на планиране, но темпът на този процес най-силно се проявява в традиционно най-неблагоприятните в това отношение райони - Северозападният, Северният Централен. Нов момент е, че към тази група вече принадлежи и Югоизточният регион. Влошената възрастова структура на селското население след 2007 г. остава почти статична спрямо периода 2003-2006 г. Налице са особено тревожни стойности на основните демографски показатели в селата: коефициент на раждаемост, коефициент на смъртност в т. ч. и детската, естествен прираст, коефициент на възрастова зависимост и коефициент на демографско остаряване.

Слаби положителни промени по отношение на демографските показатели на селското население се наблюдават в Южния Централен и Югозападния райони на планиране.

В структурата на основните причини за продължаващата тенденция на постоянно намаляване на селското население доминираща роля има отрицателният естествен прираст, пред миграцията на населението. Изпълнението на мерките, залегнали в ПРСР, които се отнасят пряко до издигане качеството на живот на селското население и разнообразяване на селската

икономика, засега нямат решаваща роля за постигането на траен и положителен обрат в механичното движение на населението.

С цел намаляване на негативните демографски процеси в селските райони е необходимо прилагането на комплексен подход. Не трябва да се подценява нито една от причините, довели до тази незавидна демографска ситуация в селските райони. Мобилизирането на усилията на местната власт за по-бързо усвояване на средствата от Европейските фондове по мерките М 311; М 321; М 322 от ПРСР ще ограничи, от една страна, по-нататъшното изтичане на население от селата. От друга страна, едновременно с това и в съответствие с доминиращата роля на отрицателния естествен прираст са необходими адекватни промени в демографската политика, с оглед рязко стимулиране на раждаемостта, така че и малко останалите родилни контингенти да бъдат заинтересовани да раждат повече деца.

Ключови думи: демографски процеси, коефициент на раждаемост, коефициент на смъртност, възрастова структура, естествен прираст, миграция, райони на планиране

Увод

Темата, свързана с демографската ситуация на селските райони, е особено актуална през последните години. Тази актуалност се обуславя преди всичко от факта, че постоянното намаляване на населението в селата е един от най-острите проблеми в развитието на селските райони. Със стартирането на Националната програма за развитие на селските райони (ПРСР) през периода 2007-2013 г. се възлагат определени надежди за излизане от тежката демографска криза. От друга страна, успешното изпълнение на ПРСР е немислимо без наличието на достатъчно като количество и качество селско население. Хипотетично се предполага, че усвояването на средствата по мерките от тази програма, касаещи преди всичко издигане качеството на живот в селските райони, ще допринесат в значителна степен за решаването на демографските проблеми в селата.

Целта на настоящата статия е да се направи оценка на измененията в развитието на демографските процеси в селата на национално и ре-

гионално равнище, факторите на това изменение, и на тази основа да се обосноват предложения, с оглед настъпването на положителни изменения в селата и посоката на протичащите демографски процеси.

Тенденции в изменението на общата численост на селското население преди и след приемането на България в ЕС

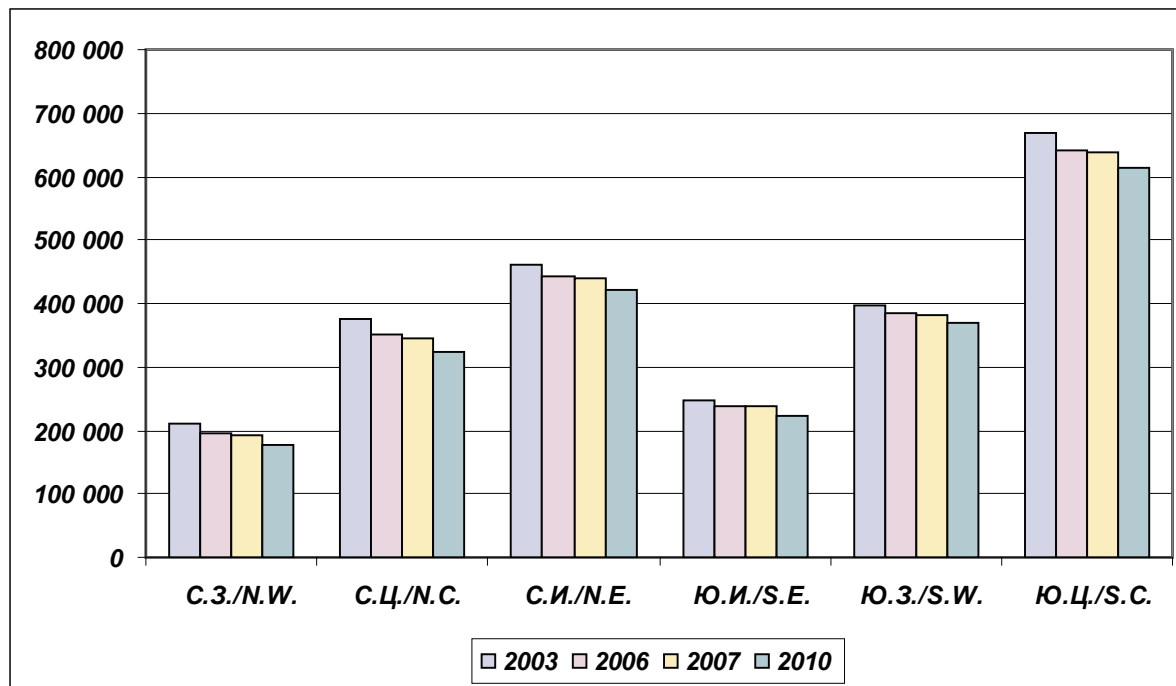
В селските райони общата численост на населението необратимо и трайно намалява както в периода преди членството ни в ЕС, така и след това. Темпът на намаление е почти неизменен. По данни на НСИ всяка година селата губят от своя човешки потенциал приблизително с 1,6%-1,7%. Само за периода 2003-2006 г. селското население е намаляло с 105 588 души или с 4,5%, а след приемането ни в ЕС това намаление е още по-голямо - за периода 2007-2010 г. селските райони са загубили 107 251 души (4,8%). Това изправя пред сериозно предизвикателство изпълнението на мерките, залегнали в ПРСР. С малки изключения темпът на намаление на населението в се-

лата остава постоянен и по райони на планиране (фиг. 1).

Очевидно е, че общата тенденция към съкращаване на човешките ресурси в селата е характерна за всички райони, но процесът най-силно се проявява в Северозападния, Северния Централен и в Югоизточния район на планиране.¹

Северозападният район през 2007-2010 г. запазва най-високата си относителна стойност (минус 7,3%) на намаление на селското население, в сравнение с периода 2003-2006 г., следван от Северния Централен район - съответно минус 6,3% и минус 6,4% за двата разглеждани периода. Югоизточният район през 2007-2010 г. бележи драстичен относителен спад в количественото изменение на селското население (минус 6,6%),

¹ От 2004 г. до 2010 г. в обхвата на районите на планиране е настъпила промяна, в сравнение с обхвата им преди 2004 г. Това ново преразпределение на областите засяга практически всички райони на планиране, с изключение единствено на Югозападния статистически район. Това наложи, във връзка с изготвянето на сравнителен анализ на изменението в тенденциите на демографските процеси спрямо 2003 г., да се направят допълнителни изчисления, с цел получаването на еднакви статистически райони на планиране за годините преди и след 2004 г.



Фиг. 1. Изменение на общата численост на селското население по райони на планиране преди и след членството на България в ЕС (брой)

Fig. 1. Change in the total number of rural population by planning regions before and after Bulgaria's EU accession (number)

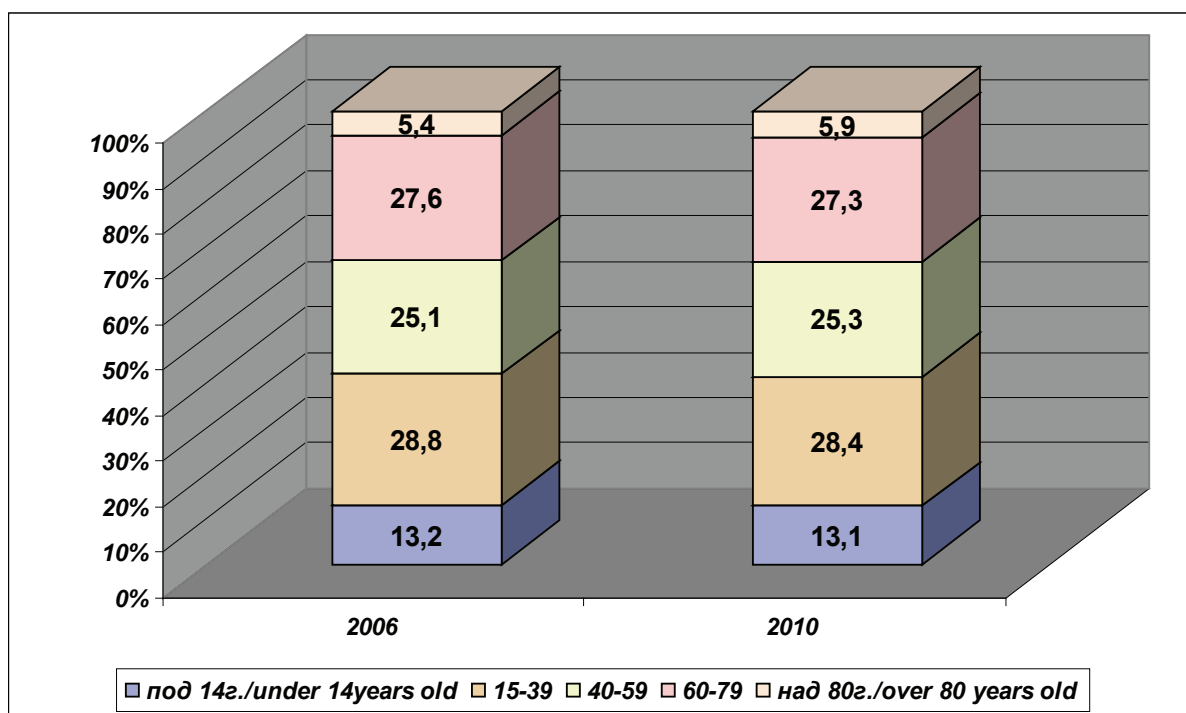
Източник: По данни на НСИ и собствени изчисления/Source: NSI and own calculations.

при минус 3,4% през 2003-2006 г.). Това основно се дължи на относително голямото намаление на населението в селата от Бургаска област, което на пръв поглед изглежда неправдоподобно. При тях темпът на спад в общата численост на селското население от минус 3,1% през 2003-2006 г. скача на минус 8,1% през периода 2007-2010 г., т. е. дори надхвърля средния за страната. Основната причина се корени в засилването на миграционните процеси, които са в ущърб на населението от следните селски общини на Бургаска област: Средец, Малко Търново, Руен и Сунгурларе. Средногодишното увеличение на отрицателния механичен прираст през 2007-2010 г., спрямо периода преди членството ни в ЕС, е 4,7 пъти в Малко Търново. Това увеличение е с 27% и с 25%, съответно в общините Руен и Сунгурларе. Най-драстични изменения в равнището на миграцията се наблюдават в община Средец, където броят на заселилите се през всяка година от тригодишния период, преди 2007 г., е надхвърлял броя на изселилите се със 135 човека, докато през годините на следприсъединителния период механичният прираст става отрицателен. Средногодишно за периода 2007-2010 г. общината е

губела по 25-26 човека. Очевидно е, че (за разлика от общините, разположени по Черноморието) голяма част от населението в разгледаните селски общини търси изход от непривлекателните икономически и социални условия, като се преселва в други по-големи населени места или емигрира. Що се отнася до естествения прираст, той остава относително на едно постоянно равнище: от минус 15‰ - минус 16‰ в община Малко Търново, до минус 9‰ - минус 10‰ в община Сунгурларе.

Единствено в Югозападния район на планиране темпът на намаление на селското население през 2007-2010 г. е по-малък, в сравнение с намалението в периода 2003-2006 г. Това се дължи на факта, че само в селата на област София - град броят на населението нараства, макар и незначително.

Процесът на намаляване на селското население е придружен и с влошена **възрастова структура**. По всички демографски показатели, отнасящи се до възрастта, селското население, в сравнение с градското, е с по-влошени характеристики. Коефициентът на възрастова зависимост през 2010 г. възлиза на 63,3% срещу 46%



Фиг. 2. Сравнение между възрастовата структура на селското население през 2006 и 2010 г.

Fig. 2. Comparison of the age structure of rural population between 2006 and 2010

Източник: НСИ и собствени изчисления/Source: NSI and own calculations.

за населението в градовете, коефициентът на демографско остаряване в селата е 25,5% срещу 14,5% в градовете. Възрастовата структура на селското население през 2006 г. и през 2010 г. остава почти неизменна (фиг. 2). Малките изменения, които се наблюдават, са в посока на нейното влошаване. Увеличава се дялът на най-старата възрастова група за сметка на намалението дела на лицата под 40 г.

В по-неблагоприятна ситуация се намират жените. При тях дялът на младите възрастови групи е по-нисък, в сравнение с този при мъжете. Най-силно тази разлика е изразена във възрастовата група между 15 и 39 г. Увеличават се различията между възрастовите структури при мъжете и жените през 2010 г., спрямо 2006 г. Въпреки че това увеличение не е в особено големи размери, трябва да се има предвид, че то касае сравнително кратък период на изследване (петгодишен) и, което е по-важно в случая, установената тенденция се запазва, като дори леко се задълбочава. При сегашната нагласа и модел на репродуктивно поведение, все по-намаляващата численост на селските жени във фертилна възраст може да се отрази още по-неблагоприятно върху възпроизводството на човешкия капитал в селските райони в бъдеще.

Изменение в равнището на основните демографски показатели в селските райони

Влошената възрастова структура на селското население, особено на жените, означава и много нисък дял на лицата с репродуктивни възможности. Това на свой ред обуславя ниския **коефициент на раждаемост** в селата (табл. 1).

През 2010 г. той възлиза едва на 8,6 на 1000 души. Силно влошената възрастова структура на селското население е важна предпоставка и за високите стойности на **коефициента на смъртност**, в т. ч. и на **детската смъртност**. За съжаление смъртността сред селското население продължава да расте и през 2010 г. достига 24,1 на 1000 души от населението, срещу 20,7 на 1000 души през 2006 г. При жените в селата, макар и незначително, коефициентът на смъртност продължава на нараства (от 19,2‰ през 2006 г. на 19,6‰ през 2010 г.), докато при мъжете той бележи слаб спад (от 22,3‰ на 21,8‰). Тези обратни тенденции при двата пола се дължат на отбелязания вече по-силно изразен процес на влошаване на възрастовата структура сред жените.

Общата и детската смъртност при цялото селско население остава далеч над средната за стра-

Таблица 1. Основни демографски показатели
Table 1. Basic demographic indicators

Показатели Indicators	2006		2010	
	Общо за страната Country total	В селата Villages	Общо за страната Country total	В селата Villages
Естествен прираст (на 1000 души) Birth rate (per 1000)	-5,1	-12,4	-4,6	-12,1
Структура на населението по местоживееене (%) Population structure by residence (%)	100	29,4	100	28,4
Коефициент на възрастова зависимост (%) Rate of age dependency (%)	44,3	63,7	46	63,3
Раждаемост (на 1000 души) Birth rate (per 1000)	9,6	8,3	10	8,6
Смъртност (на 1000 души) Mortality rate (per 1000)	14,7	20,7	14,6	24,1
Детска смъртност (на 1000 живородени) Child mortality(per 1000 live births)	9,7	13,1	9,4	13,4
Коефициент демографско остаряване (%) Demographic aging rate (%)	17,2	25,5	17,7	25,6

Източник: НСИ и собствени изчисления/Source: NSI and own calculations.

ната. Очевидно е, че проблемите с медицинското обслужване в селата и особено в тези, отдалечени от по-големите населени места, се отразяват изключително зле върху здравословното състояние на населението и най-вече на старите хора. Липсата на навременна и качествена медицинска помощ излага на голям риск здравето и живота на населението в селските райони. Реално медицинското, стоматологичното и аптечното обслужване, при всички съществуващи в момента негативи в здравната мрежа, е съсредоточено в по-големите населени места с над 1 000 души население. Често пъти изходът за лица с определени заболявания се оказва фатален именно поради невъзможността да им се окаже необходимата спешна помощ.

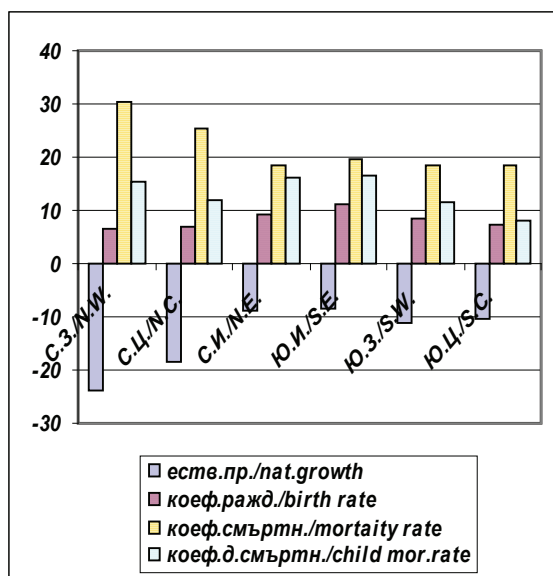
Измененията на основните демографски показатели в селата по райони на планиране могат да се проследят на фиг. 3 и фиг. 4.

Както се вижда стойностите на основните демографски показатели на селското население в районите на планиране, с изключение на Югоизточния район, са почти идентични през 2006 г. и 2010 г. Северозападният и Северният Централен райони остават с най-влошени демографски характеристики - с най-високи стойности на коефициентите на смъртност (съответно за двата района около 30% и 26%). За тези два региона е характерна най-ниска стойност на коефициента

на раждаемост (съответно 7,3‰ и 7,1‰), което води на свой ред до най-висок отрицателен естествен прираст. За 2010 г. той е минус 22,8‰ за Северозападния район и минус 18‰ за Северния Централен район.

През 2010 г. по-чувствително се влошава демографският облик на селата от Югоизточния район на планиране, в сравнение с 2006 г. За него е характерно рязко повишаване на детската смъртност – от 16,5‰ през 2006 г., на 21,6‰ през 2010 г.; задържане на общата смъртност на постоянно равнище; слабо намаляване на раждаемостта - от 11,1‰ на 10,8‰; следствие на всичко това - увеличаване отрицателните стойности на естествения прираст от минус 8,4‰ на минус 9,1‰. Драматичното увеличение на детската смъртност в селата на този район може да се обясни с увеличаване брой на починали деца под 1-годишна възраст в област Сливен, където присъствието на ромската общност е сравнително голямо. Към общото незадоволително медицинско обслужване, тук се прибавя и допълнително ниската здравна култура на това население. Детската смъртност за Сливенска област от 20,7‰ през 2006 г. е скочила на 28,4‰ през 2010 г.

Слаби положителни промени по отношение на демографските показатели на селското население се наблюдават в Южния Централен район и в Югозападния район на планиране. При тях, в

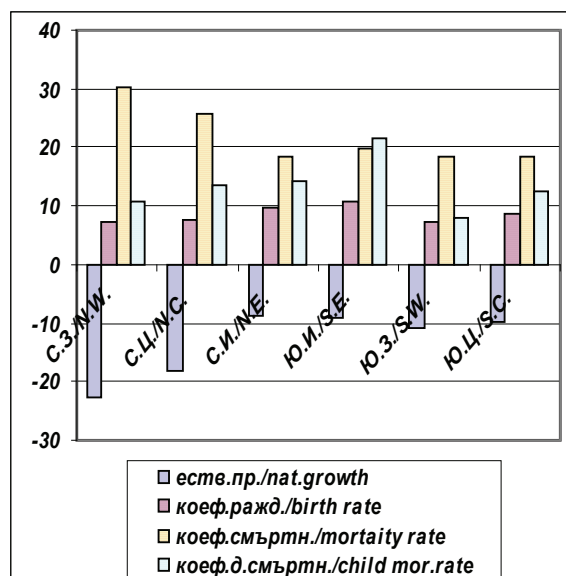


Фиг. 3. Основни демографски показатели за 2006 г.

Fig. 3. Basic demographic indicators 2006

Източник: Собствени изчисления.

Source: Own calculations.



Фиг. 4. Основни демографски показатели за 2010 г.

Fig. 4. Basic demographic indicators 2010

Източник: Собствени изчисления.

Source: Own calculations.

резултат на съвкупните промени в стойностите на общата и детската смъртност и на коефициента на раждаемост, се отчита незначително подобряване на естественото движение на населението от селата в тези два района. Най-неизменен, от гледна точка на демографското развитие на селското население, е Североизточният район на планиране.

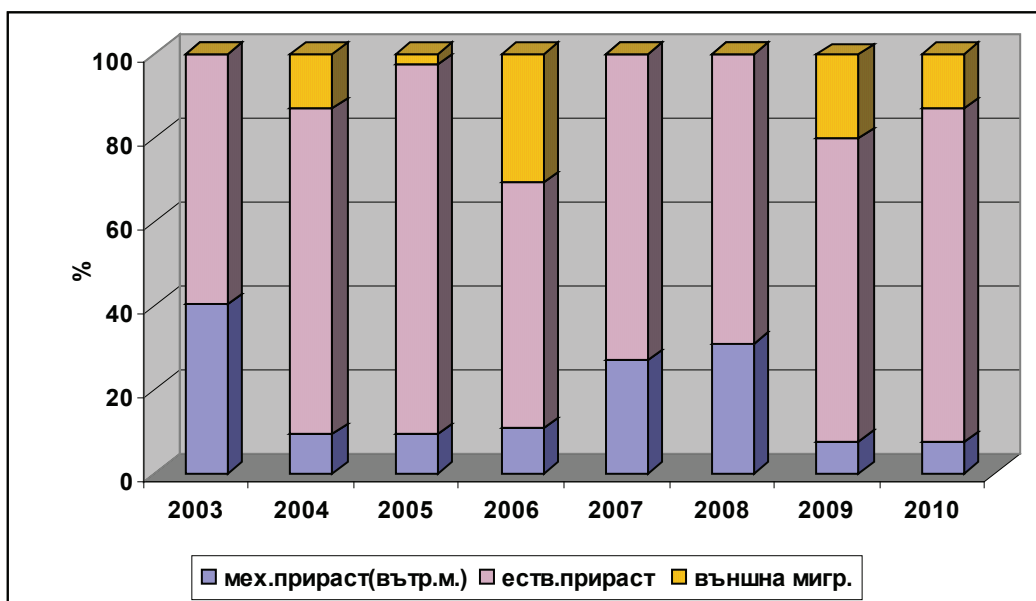
Фактори на демографското развитие в селските райони

Основните причини за продължаващата тенденция на постоянно намаление на селското население, като цяло за страната, са свързани преди всичко с отрицателния естествен прираст, който в селата през 2010 г. достига минус 12,1%. Процесите на вътрешното изтичане на хора от селата към градовете в страната и извън нея продължават и понастоящем. В сравнение с естественото движение на селското население, те остават на втора позиция. Все повече се засилва влиянието на фактора „отрицателен естествен прираст“ пред механичното движение (миграцията) на населението. През периода 2003-2006 г. в структурата на основните причини за демографския спад в селата естественият прираст заема около 76%, докато през периода 2007-2010 г. този дял

достига почти 83% (фиг. 5). Доминиращата роля на отрицателния естествен прираст се обуславя от силно влошените стойности на разгледаните вече два показателя: коефициент на смъртност и коефициент на раждаемост.

Противно на очакванията, след 2007 г. общият брой на населението в селата, което е емигрирало, е по-малък, в сравнение с този през периода преди членството ни в ЕС. Селските райони, в резултат на външната миграция през периода 2003-2006 г., са загубили малко над 20 хил. души (20 157), докато през периода 2007-2010 г. тази миграция сред цялото селско население обхваща почти 15 хил. души (14 973). Може да се направи изводът, че е налице колебливо поведение при формирането на нагласата за вземане на решение да се напусне страната и съответно заселване зад граница.

В известна степен неустойчивият характер в активността на селското население да мигрира извън страната може да се обясни със задълбочаване на икономическата и социална криза след 2008 г. в световен и европейски мащаб. Вследствие на това намаляха възможностите за намиране на доходоносна работа в чужбина и се появиха редица ограничителни условия в някои страни за прием на граждани от България и Румъния (Испания, Холандия, Италия и др.). Тези



Фиг. 5. Структура на основните причини за намалението на селското население през годините на периода 2003-2010 г., (%)

Fig. 5. Structure of the main causes for the decrease of the rural population in the period 2003-2010 (%)

Източник: НСИ и собствени изчисления/Source: NSI and own.

страна преди кризата бяха особено атрактивни за емигрантите от България. Сега продължават да са основните привлекателни дестинации за заселване на български граждани. От друга страна, все повече застаряващото население в страната, и особено в селата, е другият основен фактор за по-слабата миграционна вълна, в сравнение с предишните години. Както е добре известно, младите хора и лицата от средната възрастова група са най-мобилни и решителни при вземане и осъществяване на решение за смяна на местоживеенето и работата.

Вътрешномиграционните процеси през двата периода на изследване протичат в различни посоки и с нееднаква мощност. През 2003-2006 г. обхващат на лицата, заселили се от градовете в селата, надхвърля броя на лицата, напуснали селата и заселили се в градовете с 20 435 души. Това се дължи основно на положителния механичен прираст през 2003 г. В структурата на общия вътрешен миграционен поток, дялът на териториалните премествания на населението в полза на селските райони достига близо 95%. През периода 2007-2010 г. вътрешният механичен прираст е отрицателен за населението в селата и като цяло в селските райони. В резултат на миграцията вътре в страната селата са загубили 6 718 души.

Изводът е, че мерките, залегнали в ПРСР, които се отнасят пряко до издигане качеството на живот на селското население и разнообразяване на селската икономика, засега не носят достатъчно мотивационен заряд, за да сме свидетели на траен положителен обрат в механичното движение на населението. От началото на прилагането на Програмата за развитие на селските райони до м. октомври 2010 г. по Мярка 321 „Основни услуги за населението и икономиката в селските райони” са били изплатени 89,3 млн. евро, което съставлява 24,2% от общия бюджет по тази мярка (369,5 млн. евро). Сключени са приблизително 110 проекта с различни общини (Данните са от доклад за междинна оценка на Програмата за развитие на селските райони на Р. България, Agrotec, с. 306-310). По Мярка 322 „Обновяване и развитие на населените места” за същия период са изплатени 39,9 млн. евро (23,2% от бюджета - 166,8 млн. евро по тази мярка), като са подпомогнати близо 140 общини. Очевидно е, че Мерките 321 и 322, даващи възможност за зна-

чителни инвестиции, с оглед подобряване и развитие на социалната и техническата инфраструктура и свързаните с нея обществени услуги, са предизвикали определен интерес в селските общини. Те дават възможност за значителни инвестиции, свързани с подобряването и развитието на обществената инфраструктура и публичните услуги, но не са достатъчни за подобряване на демографското състояние на селските райони.

Основни изводи и предложения

От извършената оценка за развитието на демографските процеси в селските райони през периодите преди и след членството ни в ЕС могат да се направят следните **основни изводи**:

- Трайното и необратимо намаляване на общата численост на селското население както в периода преди членството ни в ЕС, така и след него, поставя пред сериозно предизвикателство изпълнението на мерките, залегнали в ПРСР;
- Най-чувствително загубата на човешки потенциал се наблюдава в традиционните Северо-западен и Северен Централен район на планиране. Нов момент е, че към тази група вече принадлежи и Югоизточният регион;
- Единствено в Югозападния район на планиране темпът на намаление на селското население през 2007-2010 г. е по-малък, в сравнение с намалението през 2003-2006 г.;
- Налице са особено тревожни стойности на основните демографски показатели в селата: коефициент на раждаемост; коефициент на смъртност, в т. ч. и детска; естествен прираст; коефициент на възрастова зависимост; коефициент на демографско остаряване, които през 2010 г. остават почти идентични с тези от 2006 г.
- Слаби положителни промени по отношение на демографските показатели на селското население се наблюдават в Южния Централен и в Югозападния район;
- В структурата на основните причини за продължаващата тенденция на постоянно намаление на селското население доминираща роля има отрицателният естествен прираст, пред миграцията на населението;
- Изпълнението на мерките, залегнали в ПРСР, които се отнасят пряко до издигане качеството на живот на селското население и разнообразяване на селската икономика, засега нямат решаваща

роля за постигането на траен и положителен обр-ат в механичното движение на населението;

Изводите от извършеното изследване на демографските процеси в селските райони дават основание да се направи следната препоръка:

♦ С цел намаляване на негативните демографски процеси в селските райони е необходимо прилагането на комплексен подход при тяхното регулиране. Не трябва да се подценява нито една от причините, довели до тази незавидна демографска ситуация в селските райони. Мобилизирането на усилията на местната власт за по-бързо усвояване на средствата от Европейските фондове по мерките М 311; М 321; М 322 от ПРСР ще ограничи по-нататъшното изтичане на население от селата, от една страна. От друга страна, едновременно с това и в съответствие с доминиращата роля на отрицателния естествен прираст са необходими адекватни промени в демографската политика, с оглед рязко стимулиране на раждаемостта, така че и малко останалите родилни контингенти да бъдат заинтересовани да раждат повече деца. Тук се има предвид значително повишаване на плащанията при раждане, например по 3-5 хил. лв. Такава практика за повишаване на раждаемостта има в други Европейски страни (Германия). Тези средства ще бъдат инвестиции в човешки капитал, а оттам и в работна сила за всички области на икономиката и социалния живот, защото човешките ресурси са основата за развитието на всички сфери и без тях то е невъзможно.

В условията на икономическа криза държавата едва ли е в състояние да задели достатъчно много финансови средства за драстично повишаване размера на плащанията при раждане. Но е напълно възможно да се преразгледат мерките по ОСП и средствата по тези от тях, които не са особено атрактивни, да формират фонд, който да се използва за високи по размер плащания (като еднократното плащане при раждане и месечните плащания на майчинство). Може да се формулира специална мярка, в това отношение, към ПРСР, чийто основен източник да бъде този фонд. Въвеждането на такава спасителна мярка е целесъобразно от гледна точка на спецификата на тежкото демографско състояние на българските села. Например тя може да получи названието „Демографска устойчивост на селските райони” или друго близко до това наименование.

Разбира се средствата от подобен фонд трябва да се изплащат на лица, които отговарят на определени условия, така както се процедурира при изпълнението на другите мерки от ПРСР. Едва ли ще бъде справедливо и оправдано високите плащания за раждане да се прилагат на всяка цена. Те трябва да бъдат обвързани с изпълнението на някои условия (например бъдещата майка да не е по-млада от 18 г.; равнището на образование на родителите да позволява те да възпитат и отглеждат пълноценни хора, които да бъдат основата за формиране на качествен трудов потенциал; наличие на жилище, отговарящо на определени условия за приличен стандарт на живот, и др.). По-обосновано и цялостно разработване на условията и критериите за прилагане на подобна мярка ще бъде обект на следващо изследване. На този етап са посочени само примерни ограничения, чиято необходимост е съвсем очевидна.

ЛИТЕРАТУРА

Александрова, Ст., В. Жекова. 2009. Демографска статистика. Изд. Наука и икономика, Варна.

Анастасова, М. 2011. Оценка на демографските процеси в селските райони преди и след приемането на България в ЕС. Обща селскостопанска политика на ЕС и развитието на селските райони. Научен проект, р-тел: Доц. д-р И. Янакиева, ИАИ, СА. (междинен етап), с. 15-36.

Илиева, Р., В. Неделчев, Й. Николов, Е. Христов. 1998. Демографски измерения. Изд. Пик, В. Търново. Население. 2006 г. НСИ. София.

Статистически годишник 2005, 2007, 2010. НСИ. София.

Програмата за развитие на селските райони на Р. България 2007-2013 г.

Междинна оценка на програмата за развитие на селските райони на Република България. 2010 г. Agrotec. Доклад, 404 с.

Regional Assessment of the Change in Demographic Profile of Villages after the RDP Starting

M. ANASTASSOVA - CHOPEVA

Institute of Agricultural Economics - Sofia

(Summary)

The total number of the population in rural areas is permanently decreasing in the period before EU accession and after that. For the period 2003-2006 the rural

population has decreased with 105588 people or with 4,5%, and after our EU accession this decrease is even bigger- the rural regions have lost 107251 people (4,8%) for the period 2007-2010. This negative tendency puts a serious challenge to the implementation of the measures of the Rural Development Programme (RDP). The common tendency towards reducing the human resources in the villages is typical for all the planning regions, but the dynamics of the process is strongly emphasized in the traditionally less favorable North-West and North Central planning regions. The new development in this tendency is that the South-East region is already a part of this less favorable group. The worse age structure of the rural population after 2007 remains almost static compared to the period 2003-2006. The basic demographic indicators in the villages have extremely alarming values: birth rate, mortality rate including child mortality, population growth, age dependency ratio and demographic aging rate.

There are slight positive changes related to the demographic indicators of the rural population in the South Central and South-West planning regions.

The negative population growth has dominant role, compared to that of the population migration, in the struc-

ture of the main reasons for the continuing tendency of permanent decrease of the rural population. The implementation of the measures of RDP, aimed at increasing the quality of life of the rural population and diversifying the rural economy, still have no crucial role for achieving permanent and positive turn in the mechanical movement of the population.

It is necessary to implement a complex approach in order to decrease the negative demographic processes in the rural areas. That is why, any of the reasons that lead to the negative demographic situation in the rural areas should not be underestimated. The mobilization of the efforts of the local authorities for faster *utilization of EU funding for measures M 311; M 321; M 322* of RDP will limit the further depopulation of rural areas on one hand. On the other hand, at the same time and in accordance with the dominance of the negative population growth, adequate changes should be made in the demographic policy, in order to radically stimulate the birth rate so that even the small remaining birth contingents should be interested in having more children.

Key words: demographic processes, birth rate, mortality rate, age structure, natural growth, migration, development planning

Статията е постъпила в редакцията на 28.XII.2011 г.