

---

# Ефекти от прилагането на ОСП върху развитието на селското стопанство и ХВП в България

Доц. д-р НОНА МАЛАМОВА

Доц. д-р ДИЛЯНА МИТОВА

Доц. д-р ЦВЕТАНА КОВАЧЕВА

Доц. д-р ПЛАМЕНА ЙОВЧЕВСКА

Доц. д-р БОЖИДАР ИВАНОВ

Доц. д-р ИЗИДЕ ПЕТРОВА

Гл. ас. д-р ПЕТЪР КИРОВСКИ

Ас. ДЕСИСЛАВА ТОТЕВА

*Институт по аграрна икономика – София*

E-mail: nonamal@abv.bg

Цел на доклада е оценка на влиянието на ОСП и промените в българското селско стопанство и хранително-вкусова промишленост след присъединяването на България към ЕС през 2007 г.

Анализът се прави на отраслово, подотраслово и секторно ниво. Проследяват се натурални и стойностни показатели и се открояват промени в растениевъдството, животновъдството и ХВП. Очертава се общото влияние на ОСП, анализира се и действието на отделни мерки и механизми върху производствената и продуктова структура, икономическите резултати, конкурентоспособността и участието на селското стопанство и ХВП във външнотърговските потоци на страната. Идентифицират се някои проблемни места при прилагането на европейските схеми за финансово подпомагане и се открояват определени фактори за подобряване влиянието на ОСП върху селското стопанство и ХВП. На тази основа са разгледани възможности за засилена подкрепа и целево развитие на отделни подотрасли и сектори през новия програмен и бюджетен период 2014+.

## Увод

ОСП на ЕС влияе по различен начин върху отделните подотрасли на земеделието. Пълноправното членство на България в ЕС осигурява свободен достъп до пазара на Общността, включване на страната ни в Общата селскостопанска политика (ОСП) и Общата търговска политика на ЕС. Разкриха се нови възможности за българските фермери и търговци. Успоредно с това предизвикателствата пред тях, свързани с високите изисквания за качество и безопасност на храните и конкурентоспособност на земеделските продукти, нараснаха.

Членството ни в ЕС завари българското земеделие и хранителния сектор в ситуация на незавършено реструктуриране, особено в животновъдството, като мерките за модернизация, които би трябвало да смекчат ефекта от откритата конкурентна среда (Програма за развитие на селските райони 2007-2013 г.), показват недостатъчен прогрес. Присъединяването към ЕС и приложението на ОСП под-

чертава конкурентоспособността на екстензивните сектори - производството на зърнени и маслодайни култури, силно подпомогнати от механизма на директните плащания. В същото време мерките за пазарна подкрепа и директните плащания, свързани с интензивните култури - трайни насаждения, зеленчукопроизводство - не доведоха до подобряване на тяхната конкурентоспособност, а напротив - проблемите в тези сектори се задълбочават поради структурни слабости на специализираните земеделски стопанства, както и на съхранението, преработката и търговията с пресни и преработени продукти.

## 1. Ефекти от прилагането на ОСП върху развитието на растениевъдството в България

### *1.1. Заетост на територията на страната 2007-2012г.*

След 2007 г. площите, заети със зърнени и технически маслодайни култури, заемат

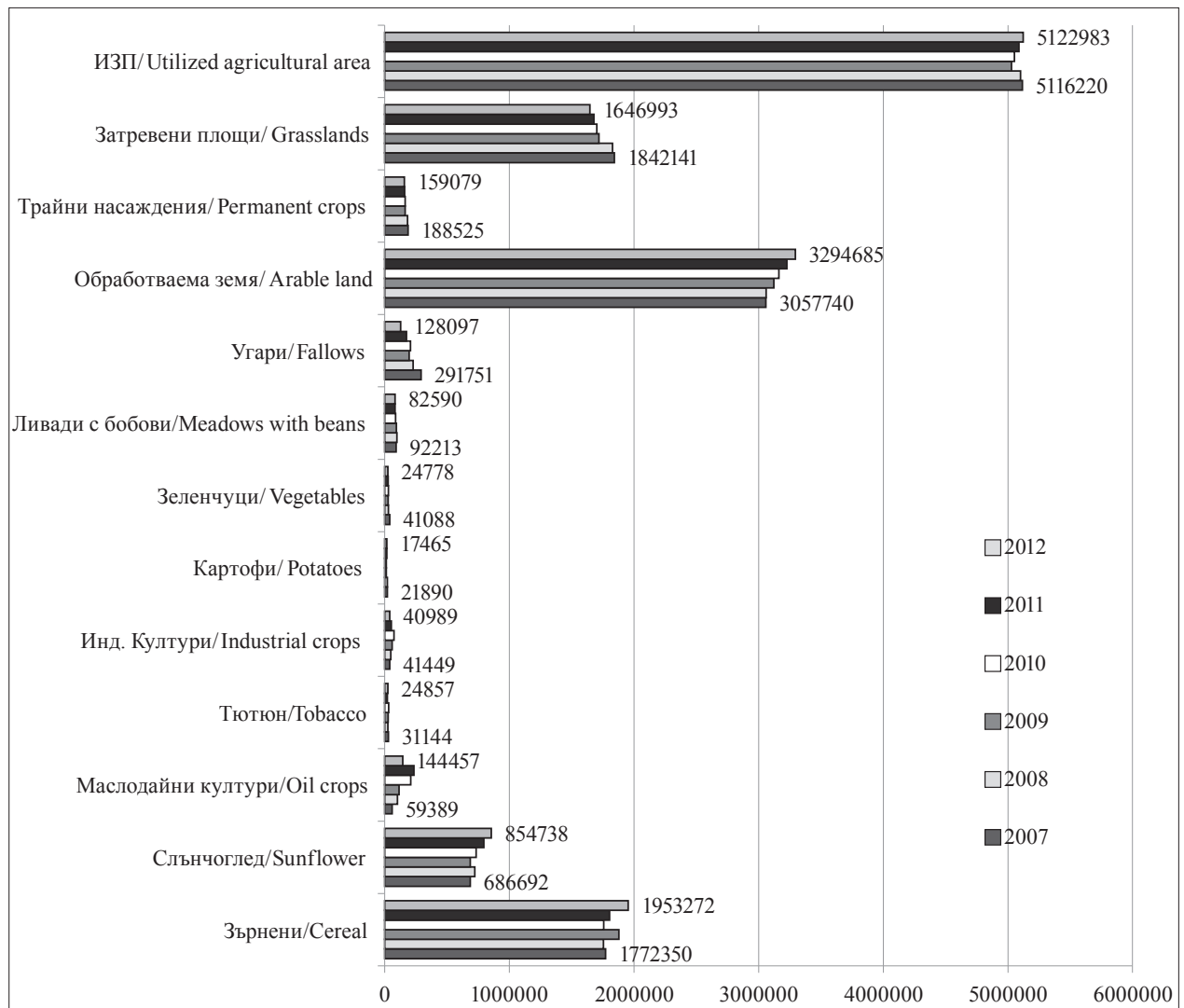
**трайно над 80% от обработваемата земя в България (фиг. 1).**

По култури пшеницата остава най-масовата култура в България през последните десет години, движейки се около 12 млн. дка, засети площи ежегодно, и над 11 млн. дка реколтирани площи (фиг. 1). Като стратегически важна в световен мащаб култура, царевицата бележи плавен ръст в засетите площи до над 4,5 млн. дка, но показва нестабилност и колебливост в реколтираните площи. При ечемика е налице трайна тенденция на спад на площите, като те достигат под 2 млн. дка през последната 2012 г. При слънчогледа се забелязва плавно повишение на заетите площи до

почти 8,5 млн. дка. През разглеждания период е налице траен спад на площите, заети с трайни насаждения и зеленчукови култури. Общо при овощните градини и лозя чиста култура намалението на площите от 2007 до 2012 г. е с повече от 300 000 дка. При площите, заети с производство на пресни зеленчуци, е налице спад с почти 60% - от 41 088 ха през 2007 г., до 24 000 ха през последната година.

**1.2. Относителен дял на Брутната продукция от растениевъдния отрасъл в земеделието на България**

През 2011 г. стойността на продукцията от подсекторите „Зърнени култури” и „Техниче-



Фиг. 1. Заетост на територията на страната 2007-2012 г., ха

Fig. 1. Land use 2007-2012, ha

Източник: МЗХ, Бансик 2007-2012 г. / Source: MZH, Bansik 2007-2012.

ски култури” е съответно 2 339,2 млн. лева и 1 801,6 млн. лева. Двата сектора заедно формират 83,3% от стойността на продукцията от растениевъдството и около половината (48,7%) от стойността на продукцията от отрасъл „Селско стопанство” като цяло. През 2011 г. за формирането на стойността на крайната продукция от отрасъл „Селско стопанство” най-голям принос имат следните растениевъдни продукти:

Мека пшеница - дял от 15,4% (1 307,6 млн. лева);

Слънчоглед - дял от 11,7% (996,5 млн. лева);

Царевица за зърно - дял от 8,5% (726,3 млн. лева);

Рапица и репица - дял от 4,9% (417,9 млн. лева);

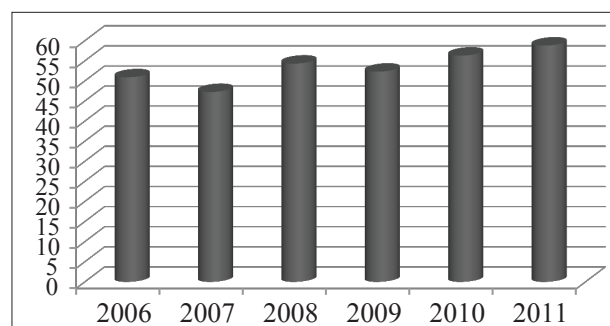
Ечемик - дял от 2,4% (205,4 млн. лева).

През разглеждания период относителният дял на произведените в страната плодове, зеленчуци и винено грозде трайно намалява (табл. 1). Нещо повече - брутната (БП), създадена от сектор „Зеленчукопроизводство” през 2006 г. и дори 2007 г., е съпоставима с БП, получена от производството на мека пшеница през 2011 г.

### 1.3. Развитие на външната търговия с продукти от растениевъдството

Единственият отрасъл в икономиката на страната, който през последните години формира положително външнотърговско салдо, е селското стопанство. Този показател го определя като жизнен отрасъл, способен да допринесе за изграждането на конкурентен и ефек-

тивен производствен и бизнес потенциал. През разглеждания период износът на растениевъдни продукти се увеличава, за да достигне през 2011 г. над 2,2 млрд. долара. (фиг. 3)

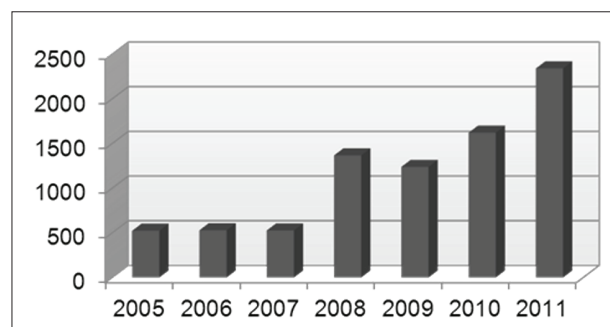


Фиг. 2. Относителен дял на Брутната продукция от растениевъдния отрасъл в земеделието на България, %

Fig. 2. Share of gross production from arable agriculture sector in Bulgaria, %

Източник: МЗХ, Аграрни доклади 2007-2012 г.

Source: MZH, Agricultural reports 2007-2012.



Фиг. 3. Износ от растениевъдния отрасъл в млн. дол. за периода 2005-2011 г.

Fig. 3. Exports from arable sector in million USD for the period 2005-2011

Източник: МЗХ, Аграрни доклади 2007-2012 г.

Source: MZH, Agricultural reports 2007-2011.

Таблица 1. Изменение на БП в сектори „Зеленчукопроизводство”, „Овощарство” и „Лозарство” за периода 2003-2010 г., млн. лв.

Table 1. Change of gross production in sector Vegetable, Fruit growing and Vine growing for the period 2003-2010 г. Million BGN

Показател Indicator	Сектор Sector	Години/Years							
		2003	2004	2005	2006	2007	2008	2009	2010
Брутна продукция, млн. лв. Gross production	Зеленчукопроизводство Vegetables	1 343,3	1 267,3	1 199	1 060	904,4	1 059	635,8	373,5
	Овощарство Fruit growing	194,6	208,7	210,9	232,4	227,8	135,4	142,5	125,2
	Лозарство Viticulture	182,4	130	151,1	219,9	242,4	194,2	240,0	164,1

Източник: МЗХ, Аграрни доклади 2007-2011 г.

Source: MZH, Agricultural reports 2007-2011.

В структурата на износа най-голям дял заема износът на мека пшеница, следван от слънчогледа. Като цяло при износа на зърнено-житни и маслодайни култури след 2007 г. е налице тенденция на плавно увеличение. С изключение на стопанската 2007 г., поради неблагоприятните климатични условия износът от страната ни е със стабилни и увеличаващи се количествени и стойностни показатели. Стабилно място в структурата на износа след 2006 г. има и втората по значимост маслодайна култура - рапицата. Високите изкупни цени и сигурният пазар на рапичното семе доведоха до увеличаване на площите и у нас, а в количествено отношение я доближи до износа от страната ни на ечемик.

В световен мащаб България се нарежда на 12-то място по износ на пшеница и на 2<sup>по</sup> място по износ на слънчогледово семе (по данни на FAO).

Не така стой въпросът с търговския баланс на страната ни след 2007 г. в сектор „Плодове и зеленчуци“ (табл. 2 и табл. 3).

В годината преди приемането ни в ЕС търговията със зеленчуци е формирала положителен външнотърговски баланс. След 2007 г. страната ни е трайно нетен вносител както на плодове, така и на зеленчуци. Разчита се на внос на плодове и зеленчуци, за които страната ни има благоприятни условия за производство.

## 2. Ефекти от прилагането на ОСП върху развитието на животновъдството в България

### 2.1. Брой на животните

Трудностите при структурното приспособяване на българското животновъдство са най-силно изразени в млечното животновъдство, особено що се отнася до овцевъдството.

Таблица 2. Търговско салдо на външната търговия със зеленчуци за периода 2006-2010 г., хил. USD  
Table 2. Trade balance of foreign trade in vegetables for the period 2006-2010, th. USD

2006		2007		2008		2009		2010	
износ	внос	износ	внос	износ	внос	износ	внос	износ	внос
48 165	28 255	58 917	78 721	70 350	116 470	94 863	151 172	81 555	107 816
19 910		-19 804		-46 120		-56 309		-26 261	

Източник: *Аграрни доклади, 2003-2010 г. / Source: MZH, Agricultural reports 2007-2010.*

Таблица 3. Търговско салдо на външната търговия на плодове за периода 2006-2010 година, хил. USD  
Table 3. Trade balance of foreign trade in fruits for the period 2006-2010 th. USD,

2006		2007		2008		2009		2010	
износ	внос	износ	внос	износ	внос	износ	внос	износ	внос
38 868	48 451	64 444	60 543	100 935	68 859	109 938	62 763	77 170	119 083
-15 993		-40 392		-41 079		-47 225		-41 913	

Източник: *Аграрен доклад, 2004-2010 г. / Source: MZH, Agricultural reports 2007-2010.*

Таблица 4. Брой на селскостопанските животни в хил. бр.

Table 4. Number of livestock, thousand

Вид животни Animal species	2006	2007	2008	2009	2010	2011
Говеда / Cattle	628,3	602,1	564,9	539,6	544,5	557,6
в т. ч. крави / incl. cows	361,2	349,9	330,4	312,7	326,8	330,0
в т. ч. крави за мляко / incl. cows for milk	350,1	335,9	314,7	296,8	308,2	306,8
Свине / Pigs	1 012,7	888,6	783,6	729,8	664,0	608,3
в т. ч. свине - майки / incl. sows	76,2	70,4	62,0	56,5	54,2	53,4
Овце / Ewes	1 572	1 526	1 474	1 426	1 368	1 455
Кози / Goats	549	493	429	411	356	341
Птици - общо / Birds - total	20 156	18 698	17 548	17 400	15 934	14 655
в т. ч. кокошки - носачки и подрастващи носачки / Hens and young hens	10 419	9 252	8 798	8 779	7 800	6 627

Източник: „Агроземистика”, МЗХ; Eurostat, (<http://appsso.eurostat.ec.europa.eu>).

Source: MZH, Agrostistica, Eurostat, (<http://appsso.eurostat.ec.europa.eu>).

Това се вижда добре от данните в табл. 4. Броят на овцете и козите устойчиво и с бързи темпове намалява. От 2000 г. до 2010 г. те са намалели с 1 871 хил. глави, като броят им през последната година е 48% от този през 2000 г. Овцете и козите - майки намаляват за периода с 1 423 хил. глави, или с около 50%. През 2011 г. се отчита едно слабо увеличение в поголовието от ДРД, както и от ЕРД, като това може да бъде по-скоро някаква циклична проява, отколкото някакъв отчетлив тренд. Причините за спиране на спада в броя на животните може да са предприетите мерки от страна на държавата за подкрепа на млечното животновъдство, което по-осезаемо се чувства от 2011 г. Все още, обаче, опасностите от продължаване на процесите на изчезване на животни в сектора на млечното направление са основателни, като основните фактори за това се крият в икономическите трудности на стопаните да реализират своята продукция. Непривлекателните условия на труд, наред със западането на българските села и застаряване на населението там, са другата

основна причина за съкращаване на стадата от ЕРД и ДРД. По отношение на ЕРД трябва да се подчертае, че около 89 хил. от 297 хил. крави в страната или около 30% през 2010 г. се отглеждат в стопанства с до 2 крави и преобладаващо хора на пенсионна възраст, които нямат мотивация да се разрастват, а се стремят да подпомагат своите доходи с допълнителни средства и да осигуряват своите семейства с мляко и други продукти. Броят на говедата след 2003 г. започва да намалява още почувствително. За кравите намалението започва от 2004 г. През 2009 г. за първи път броят на млечните крави пада под 300 хиляди, макар че през 2010 и 2011 г. техният брой се увеличава над това ниво. Около 53 хил. животни са отглеждани в стопанства до 4 млечни крави, които почти нямат възможност да попадат в категорията на стопанства, отговарящи на изискванията за допустимост на млякото.

## 2.2. Продукция от животновъдството

Намалението на броя на животните има за резултат и намаление на продукцията в млеч-

Таблица 5. Продукция от животновъдството  
Table 5. Production of livestock

Продукти Products	Мярка Measure	2006	2007	2008	2009	2010	2011
Говеждо и телешко месо в кл. т. Beef and veal	хил. т. th. t.	23,0	21,8	19,9	21,9	19,6	20,9
Говеждо и телешко месо в ж. т. Beef and veal in live weight	хил. т. th. t.	48,2	44,6	42,3	46,6	41,6	43,7
Свинско месо в кл. т. Pork	хил. т. th. t.	77,7	76,3	73,8	73,7	70,5	72,5
Свинско месо в ж. т. Pork in live weight	хил. т. th. t.	121,5	116,7	113,5	113,3	109,2	113,9
Овче месо в кл. т. Sheep meat	хил. т. th. t.	23,8	21,3	20,9	17,4	17,0	15,9
Овче месо в ж. т. Sheep meat in live weight	хил. т. th. t.	49,2	44,4	45,4	37,8	36,3	34,3
Птиче месо в кл. т. Poultry meat	хил. т. th. t.	107,4	116,4	108,6	130,2	106,9	103,9
Птиче месо в ж. т. Poultry meat in live weight	хил. т. th. t.	138,3	152,0	141,2	169,3	137,4	126,2
Яйца Eggs	млн. бр. million	1 594,5	1 579,3	1 508,0	1 429,2	1 437,5	1 185,0
Краве мляко Cow milk	млн. l million l	1 260,9	1 114,9	1 109,9	1 042,1	1 091,6	1 093,0
Овче и козе мляко Sheep and goat milk	млн. l million l	203,7	167,1	160,9	146,9	141,2	146,4

Източник: „Агрозстатистика”, МЗХ; Eurostat, (<http://appsso.eurostat.ec.europa.eu>)  
Source: MZH, Agrostatistica, Eurostat, (<http://appsso.eurostat.ec.europa.eu>)

ното животновъдство в абсолютни стойности. Най-драстичен е спадът в производството на говеждо и телешко месо, което за цялото минало десетилетие се е свило със 73% и достига 19,6 хил. тона. При млякото намаляването на производството също е факт, като през 2011 г., в сравнение с 2000 г., свиването в производството е около 20% за кравето мляко и около 47% за овчето и козе мляко.

### 3. Въздействие на европейската интеграция и политика върху развитието на ХВП

#### 3.1. Развитие на производството и продажбите<sup>1</sup> в отрасъла

3.1.1. Тенденции на развитие на производството и продажбите

*През 2010 г. хранителната индустрия, включваща 3 основни групи продукти - „храни“, „напитки“ и „тютюневи изделия“, е произвела продукция (по текущи цени) на стойност 9 125 млн. лв. Делът ѝ в общата промишлена продукция на страната спрямо 2006 г. нараства значително - от 13,6% на 17,5%, което свидетелства за по-високия темп*

<sup>1</sup> За оценка на ръстовете в производството и продажбите се използват статистическите показатели *индекси на промишленото производство и индекси на оборота*. Според методологията за изчисляване на тези показатели *индексът на производство* се изчислява по метода на дефлираните обеми, т. е. по съпоставими цени към 2005 г., и отчита реалния ръст на производството, като се отстранява влиянието на цените. Докато при изчисляване на *индекса на оборота*, стойностите на продажбите не се коригират с изменението на цените. Индексът на оборота отразява едновременно изменението на стойността на продажбите и изменението на цените.

на развитие на хранителната индустрия, в сравнение с останалите индустриални отрасли в условията на евроинтеграция и глобална икономическа криза. Създадената *добавена стойност през 2010 г. в отрасъл „Хранителна индустрия“ е 1 807 млн. лв.*, като стойността спрямо базисната 2006 г. нараства с близо 630 млн. лв., което формира ръст от 53%. По този показател е формиран ръст и за трите групи продукти, като най-висок - 58%, е за групата на храните. Делът на хранителната индустрия в общата добавена стойност на икономиката на страната, и в частност на индустрията и преработващата индустрия за периода 2007-2010 г., спрямо 2006 г., е с тенденция на нарастване. Нарастването на дела и през 2010 г. в индустрията с близо 2%, а в преработващата промишленост с 5,6%, спрямо 2006 г., е показател за *по-стабилно и динамично развитие на отрасъла, в сравнение с останалите индустриални отрасли на България* (табл. 6)

*Производството на двете основни групи - напитки и хранителни продукти, е със стабилен темп на растеж за периода 2005-2008 г., и ръст съответно 26% и 23%. В последните три години 2009-2011 г. е регистриран спад в производството и на двете групи продукти, като производството на храни се задържа на 11-16 % над нивото на базисната 2005 година, докато производството на напитки намалява непрекъснато и през 2011 г. е едва 86,3 % от базовото ниво. Производството на тютюневи изделия рязко спада през 2006-2007 г., но през следващите 4 години достига и малко надвишава нивото от 2005 година (фиг. 4).*

Таблица 6. Добавена стойност по факторни разходи за периода 2006-2010 г.  
Table 6. Value added at factor cost for the period 2006-2010

Показатели / Indicators	2006	2007	2008	2009	2010
Добавена стойност - млн. лв. Added value - million BG	1 179	1 555	1 687	1 611	1 807
Относителен дял в:/ Share in:					
Икономиката - % / Economy - %/	2,7	3,1	2,9	2,7	3,0
Индустрията - % / Industry - %	11,5	12,6	13,4	12,4	13,3
Преработващата промишленост - % Manufacturing - %	16,8	16,8	20,1	21,2	22,4

Източник: НСИ и собствени изчисления.  
Source: NSI and own calculations.

**Продажбите** в групата на хранителните продукти в периода 2006-2011 г. и шестмесечието на 2012 г. са с устойчиви и много по-високи темпове на нарастване, спрямо продажбите на индустрията общо за страната. Високият ръст - около 2,5 пъти през 2011 г., спрямо 2005 г., и над три пъти за първото тримесечие на 2012 г. се дължи на растящото търсене на храни на вътрешния и международния пазар. Темповете на нарастване на продажбите в другите две групи продукти - напитки и тютюневи изделия, са значително по-ниски - около 30% за 2011 г., при ръст на промишлеността 65,6% (фиг.5)

Върху равнището и динамиката на производството и продажбите по групи продукти влияние оказва **равнището и динамиката на цените на производител**. Стимул за нарастване на производството и продажбите в отрасъла е общата **тенденция на нарастване на цените на производител** и на вътрешния, и на международните пазари. С интеграцията на страната към ЕС и отварянето на пазара цените на хранителните продукти и напитките на **вътрешния пазар, само за двете години 2007-2008 г., нарастват почти скокообразно - с над 30-40%**, като следват ръста на международните пазари. Лек спад има само при тютюневите изделия на вътрешния пазар до 2009 г. На **международния пазар** цените и на трите групи продукти са с тен-

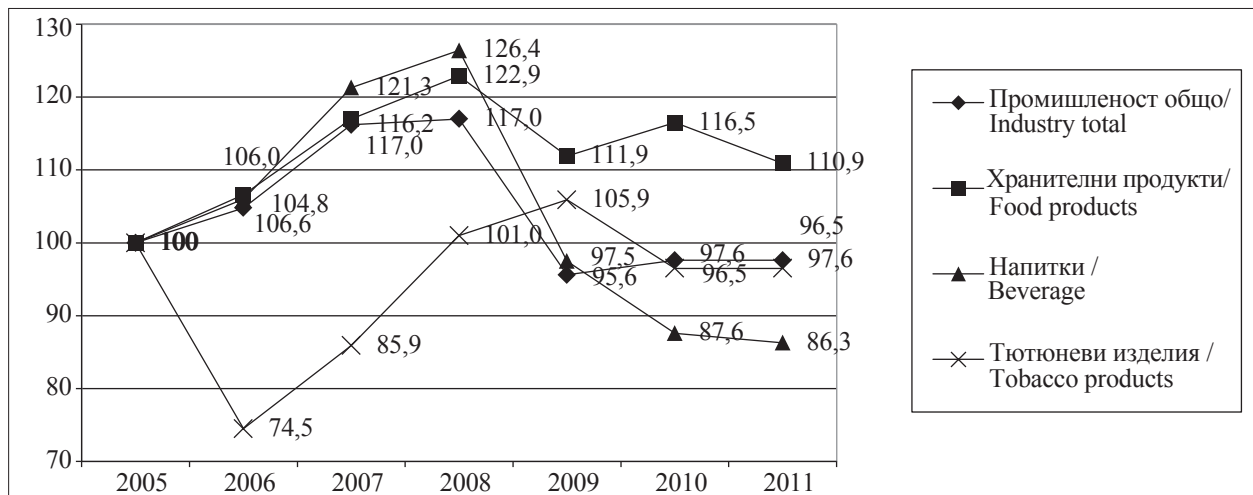
денция на нарастване, по-силно изразена до 2008 г., като хранителните продукти се отличават с най-висок ръст. Основна причина за това са неблагоприятните природно-климатични условия за производство на зърнени храни в световен мащаб и повишеното търсене на храни от новоразвиващите се пазари.

### 3.2. Развитие на външната търговия с продукти на ХВП

3.2.1. Тенденции на развитие на външната търговия

С интегрирането на националния ни пазар на храни, напитки и тютюни в единния европейски пазар от началото на 2007 г. и превръщайки го в част от него, се създаде възможност за разширяване на стокообмена със страните - членки на ЕС. Динамиката на външнотърговския обмен на продукти на хранителната индустрия на единния европейския пазар и на резултатите от него, след присъединяване на страната в ЕС, е един от основните критерии за степента на интеграция на отрасъла и на проявените конкурентни възможности при новите условия на търговия.

**Очертава се трайна тенденция на нарастване на експорта** на продукти на хранителната индустрия за четирите години на евроинтеграция (2007-2011 г.), спрямо 2006 г. **Стойностният обем на експорта е нараснал близо 3 пъти** - от около 728 млн. щ. д. -



Фиг. 4. Динамика на производството, 2005 = 100 (%)

Fig. 4. Dynamics of production, 2005 = 100 (%)

Източник: НСИ, Индекси на производство по КИД-2008. / Source: NSI, production index under CEA-2008.

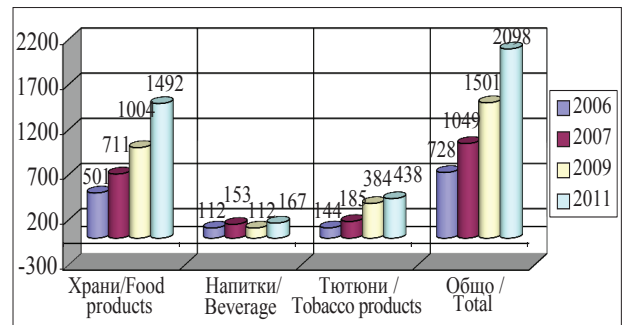
на 2 098 млн. щ. д (фиг. 6). Основна част от износа на хранителната индустрия се формира от групата на храните. Експортът на тютюн и тютюневи изделия е с най-висок ръст (3,8 пъти), докато ръстът в износа на напитките е нисък и неустойчив. Изразените тенденции са индикатор за **проявени конкурентни възможности на първите две групи и неубедителното представяне на третата група продукти, чийто основен експортен продукт е виното.**

Експортът на стоки на хранителната индустрия се развива по-интензивно от общия за страната, в резултат на което делът ѝ в общия експорт за периода 2006-2010 г. в стойност нараства от 4,9% на 7,5%. Данните свидетелстват за изразени **сравнителни конкурентни предимства на отрасъла** в националната икономика, в условията на евроинтеграция.

**В натурално изражение** ръстът на експорта за периода през 2011 г., спрямо 2006 г., е нараснал близо **2 пъти** - от 713 хил. тона общо за отрасъла - на 1 410 хил. тона. При всички групи продукти, с изключение на напитките, се очертава тенденция на увеличаване на изнесените количества, в цитирания период, по отношение на базовата 2006 г. С най-висок ръст е износът на мелничарските -

над 30 пъти, и захарни изделия - близо 4 пъти. Тези две групи, заедно с мазнините и маслата, формират около 50% натурален обем на експорта на храни през 2010 г. Износът на месо нараства около 3 пъти, на мазнини, масла и на млечни продукти - над 2 пъти.

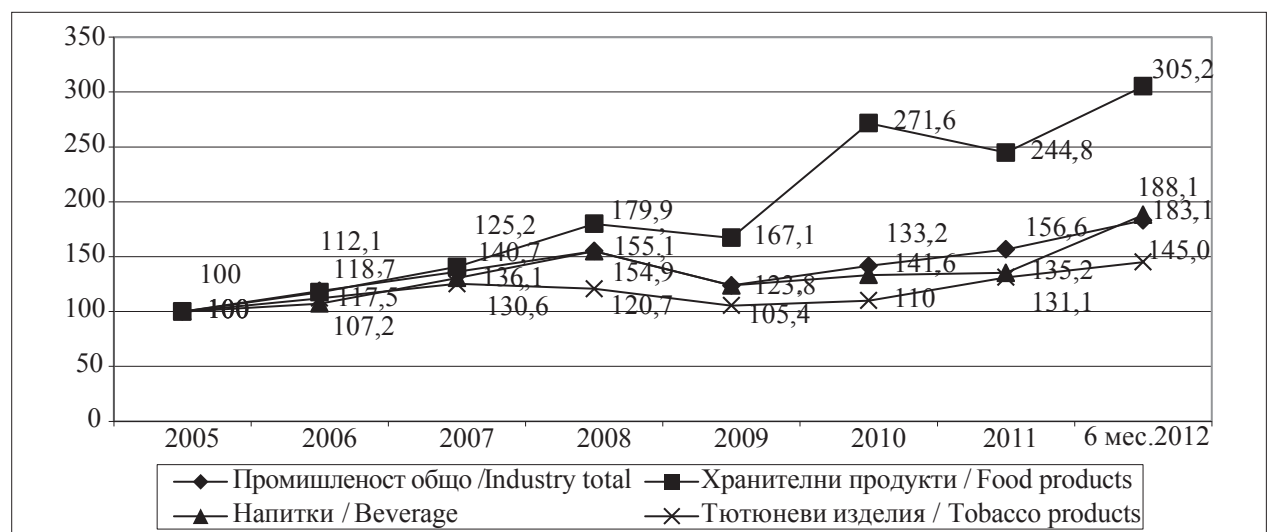
**Вносът** на хранително-вкусови продукти за периода 2007-2011 г. е също с устойчива тенденция на нарастване. Либерализирането на пазара през 2007 г. води до значително **увеличаване на вноса, в стойностно изражение, на всички групи продукти - общо 2,9 пъти** за четирите години, като от 827 млн. щ. д. през 2006 г. нараства на 2 363 млн. щ. д.



Фиг. 6. Износ на храни, напитки и тютюневи изделия (млн. щ. д.)

Fig. 6. Exports of food, beverages and tobacco products (million USD)

Източник: НСИ и собствени изчисления.  
Source: NSI and own calculations.



Фиг. 5. Динамика на продажбите, 2005 = 100 (%)

Fig. 5. Dynamics of sales, 2005 = 100 (%)

Източник: НСИ, Индекси на оборота на промишлените предприятия по КИД-2008.  
Source: NSI, Turnover Indices of industrial enterprises under CEA 2008.



през 2011 г. Най-висок е ръстът при тютюневите изделия - 7 пъти, напитките нарастват 3,3 пъти. Ръстът на групата на храните е 2,7 пъти, но те формират над 80% от общия стойностен обем на импорта.

**Вносът в натурално изражение** - за последните 5 години е нараснал общо за отрасъла близо 1,4 пъти. Най-висок относителен дял в натуралния обем на вноса заема захарта (25%), на която сме традиционен вносител, а бързото нарастване на вноса на месо, на мазнини и масла поставя тези продукти на второ и трето място. Значителни обеми в натура се внасят в сектора на млякото и млечните продукти, които нарастват около 5 пъти през последните две години, спрямо 2006 г., и в групата на безалкохолните и алкохолни напитки, които нарастват 2,8 пъти.

Причина за нарасналите обеми на внос в месния и млечния сектор е диспропорцията **суровина - преработвателни мощности**, т. е. вносът е суровинно ориентиран, докато значителното увеличаване на **вноса на напитки конкурира нашите производители на националния пазар**. Индикатор за повишаване на конкуренцията на този пазар е **тенденцията на намаляване на продажбите през последните две години, спрямо 2008 г., с около 20%**.

3.2.2. Резултати от търговията с продукти на ХВП на пазара на ЕС

**Балансът на търговията на българската хранителна индустрия за периода 2007-2011 г. е отрицателна величина**, макар в последните две години да е с тенденция на намаление. **Отрицателният резултат се формира**

**мира от търговията ни със страни от ЕС**. България на този пазар е нетен вносител, което говори за сравнително по-ниската ѝ конкурентоспособност по отношение на хранителните индустрии на другите страни - членки. Търговията ни с трети страни е с положителен резултат и компенсира отчасти отрицателното салдо от европейския пазар (табл. 7).

Анализът на **структурата на външнотърговското салдо** показва, че отрицателният резултат от външната търговия на хранителната индустрия до 2007 г. се дължи на групата на храните. В последните три години само износът на тютюн и цигари е с положителен баланс и с тенденция на нарастване, докато при напитките страната става нетен вносител, поради силно редуциране на износа на вино за Русия.

**Балансът на търговията по стокови групи** показва, че само **една стокова група** - хранителни продукти, приготвени на базата на житни растения, брашно, скорбяла, тестени и сладкарски изделия, **има положително търговско салдо за целия 5-годишен период** - 2007-2011 г. Положителен момент е, че през 2011 г. 5 сектора от групата на храните, от общо 11, са с положителен резултат, докато през 2007 г. е само един. С най-голям принос за отрицателния резултат в групата на храните за 2011 г., освен традиционно внасяните кафе, подправки и др. - 95,1 млн. щ. д., какао - 75,2 млн. щ. д., захар - 97,8 млн. щ. д., са още два сектора - месопреработвателната промишленост с 306,8 млн. щ. д. и млекопреработката - 70 млн. щ. д. Последните два сектора формират отрицателен резултат в търговския обмен поради невъзможност на животновъдните ни

Таблица 7. Баланс на търговията с продукти на ХВП (млн. щ. д.)  
Table 7. Balance of Trade in Food (USD million)

Показатели	2007		2008		2009		2010		2011	
	Общо	ЕС	Общо	ЕС	Общо	ЕС	Общо	ЕС	Общо	ЕС
Износ Export	1049,0	643,7	1411,3	935,1	1759,5	1211,2	1500,8	1048,4	2097,9	1422,3
Внос Import	1291,8	1040,7	1924,3	1567,0	1890,7	1584,0	1773,6	1475,1	2362,8	1952,7
Салдо Balance	-242,8	-397,0	-513,0	-631,9	-131,2	-372,8	-272,8	-426,7	-264,9	-530,4

Източник: НСИ и собствени изчисления.

Source: NSI and own evaluations.

отрасли да предоставят необходимата суровина за преработка и компенсиране на недостига с внос от страни - членки на ЕС.

През 2011 г. с положителен резултат на европейския пазар е търговията с: мазнини и масла, мелничарски продукти, захар и захарни изделия, зеленчукови и плодови консерви, храни на базата на житни растения, тютюн и тютюневи изделия.

#### **4. Фактори, произтичащи от евроинтеграцията, с влияние върху развитието на селското стопанство и ХВП**

*Растениевъдството и животновъдството са два еднакво важни подотрасъла за българското земеделие. ОСП на ЕС обаче засега подкрепя по-активно растениевъдството, в сравнение с животновъдството.*

Преките плащания стимулират включването на изоставени земи в селскостопанския оборот и разширяване размера на обработваемата земя.

Изравненият начин за субсидиране на площ, без да се отчита интензификацията, задълбочава деформацията в структурата на земеделското производство, като се увеличават площите на екстензивните култури.

Разрешените от Европейската комисия национални доплащания не само че не коригират, а допълнително влошават едностранчивото реструктуриране на земеделието, защото се получават главно от бенефициентите, получили подкрепа по СЕПП.

Подкрепата по ОСП на ЕС доведе до неравномерна модернизация и развитие по подотрасли и сектори в земеделието. Въвеждането на преки плащания е значимо, но недостатъчно подпомагане за фермерските доходи. Все още нивата на преките помощи в България са на 40% от средното ниво на ЕС. Този факт до голяма степен предопределя затрудненията в конкурентоспособността на фермите. Като цяло начинът на разпределение на субсидиите (директните плащания и националните доплащания) не стимулира производството на продукти, за които България има много благоприятни, специфични условия - продукти с национална идентичност, с

по-високи вкусови качества от други страни на ЕС и извън него, и с традиции в аграрния износ.

Подкрепата по линия на единните плащания на площ (СЕПП и националните доплащания) в сектор „Плодове и зеленчуци“ е символична на фона на високите производствени и капитални разходи. Незначителното равнище на подпомагане и структурните проблеми водят до драстичен спад в площите и производството в сектора. Свивът в зеленчукопроизводството се дължи главно на драстичното намаляване на откритите площи със зеленчуци. Има намаление на площите при почти всички овощни видове, като се увеличава възрастта на насажденията.

Поради обективни и субективни причини нивото на сдружаване на производителите в сектор „Плодове и зеленчуци“ е най-ниско в ЕС.

Производствените резултати в лозарството се характеризират с драстично намаление, като в същото време се наблюдава увеличение на неподдържаните масиви, извън лозарските стопанства, и влошаване на възрастовата структура на лозята.

По отношение на ролята на „Програмата за развитие на лозаро-винарския сектор“ има силен интерес единствено към основната мярка - „Реструктуриране и конверсия на винени лозя“, докато по другите мерки подкрепата е незначителна. Страната ни при присъединяването към ЕС не договори редица мерки - инвестиционно подпомагане, плащания на площ и други, които ефективно се прилагат в други страни и биха имали стимулиращ ефект за развитие на сектора у нас.

**В животновъдство** - поради ниската осигуреност със земя, организацията на подкрепата на база 1<sup>-та</sup> площ силно ощетява животновъдните стопанства. Млечният сектор през последното десетилетие продължава да се свива, като това основно се отнася до броя на млечните животни и производството на мляко.

Въпреки протичащата концентрация (нараства средният брой животни в стопанство) в млечния сектор, преобладаващото производство остава предимно дребно и разпокъ-

сано, което не отговаря на изискванията както за качествено мляко, така и за цялостна производствена дейност.

В резултат на подкрепата по линия на европейските субсидии и националните доплащания, които се дават на глава животно, има подобрене на състоянието на млечните стопанства за последните 2 години.

Развитието на свиневъдството у нас показва, макар и все още слаби, но негативни тенденции - продължава намалението както в броя на стопанствата, така и в броя на животните. Причините за това са свързани с високите цени на фуражите, разрешен безмитен внос, липсата на интеграция по вертикала на свързаните със свиневъдството дейности и сектори в икономиката. В свиневъдния сектор се променя структурата на свиневъдните стопанства, като се увеличава дялът на крупните ферми поради по-големите им възможности да отговорят на изискванията за безопасност и качество на продуктите, за хуманно отношение към животните, на санитарно-хигиенните изисквания и на изискванията за опазване на околната среда.

В сравнение с останалите видове животни, намалението на броя на птиците и производството на яйца е по-малко, което се дължи на запазване до голяма степен на промишления характер на производството в птицевъдството. Положително въздействие върху сектора има и общата организация на пазара на птиче месо и яйца - мито върху вноса им от трети страни и експортни субсидии върху износа.

Развитието и реструктурирането на хранително-вкусовата промишленост през изследвания период се определя от множество фактори, включително и от условията, регламентирани от ОСП на ЕС.

**Основен фактор, определящ положителните промени** в реструктурирането на ХВП, е **повишената инвестиционна активност на фирмите**, довела до модернизация и повишаване на конкурентоспособността.

Съществен принос в този процес са европейските субсидии по предприемаческата **Програма САПАРД** за 2000-2006 г. В края на 2006 г. по **Мярка 1.2. „Подобряване на**

**преработката и маркетинга на селскостопанските и рибни ресурси**” са одобрени 357 проекта на стойност 975 млн. лв., от тях близо 342 млн. лв. са европейски субсидии. Най-много одобрени и изпълнени проекти, и съответно усвоени средства по програмата, има в секторите „Месо” и „Плодове и зеленчуци”. Във втория сектор, обаче, по-голяма част от проектите и инвестициите са насочени към обработка, съхранение и търговия с пресни плодове и зеленчуци и само 27 проекта касаят сектор „Консервна промишленост”. Двата сектора привличат 67,5% от одобрените инвестиционни средства по проекти и 58,5% от усвоените към момента средства.

**С Мярка 123 „Добавяне на стойност към земеделски и горски продукти**” от ПРСР 2007-2013 г. продължава подкрепата на предприятията от хранителната индустрия в инвестиционната им дейност за модернизация на производството и повишаване на тяхната конкурентоспособност. Към 01.11.2012 г. постъпилите заявления по тази мярка са 741 бр., с общи разходи 1 486 млн. лв., сключени са договори с 404 бенефициенти за 775 млн. лв., от които публични 387,3 млн. лв. Към момента са изплатени по мярката 133,7 млн. лв. по 251 проекта.

На трето място принос към модернизацията и реструктурирането на ХВП имат **преките чуждестранни инвестиции**. В края на 2010 г. в отрасъла са инвестирани общо 534,6 млн. евро. Най-голям интерес от чуждестранните инвеститори е проявен към сектор „Напитки” (спиртни напитки, пиво, вино, безалкохолни напитки, минерални води), в който са вложени близо 40% от общите инвестиции в отрасъла, и в производство на една голяма група храни - производството на хляб, хлебни изделия и други хранителни продукти (пресни и сухи сладкарски изделия, сухари, бисквити, макарони, юфка, шоколадови и захарни изделия, захар, чай, хранителни подправки и сосове, хомогенизирани готови храни и др.) - 29%. В мелничната промишленост чуждите инвестиции възлизат на над 12%, в млекопреработващата - 6,6%, в консервната - 2 МЗХ. <http://www.mzp.government.bg/Sapard/News.Htm>

6,3%. Сравнително по-нисък е интересът към сектор „Месопреработка” - дял 3%.

**Основен фактор с негативно въздействие** за развитие и реструктуриране на ХВП е **намаляването на икономическата активност на традиционния за нашата страна отрасъл - „Селското стопанство”**. В резултат на това, развитието на основни сектори (месен, млечен, консервен) са в силна зависимост от вноса на суровини и полуфабрикати. При условията на нарастване на цените на земеделските суровини, в световен мащаб, са под засилен риск.

**Три отрасли от хранителната индустрия са под влияние на квоти, лимитиращи обема** на селскостопанското производство на определени продукти и ограничаващи количествата на доставки за преработка. Това са квотите за доставка на краве мляко за преработка, ограничаване на площите на лозята, национални прагове за преработка на домати и праскови. Поради неблагоприятния за България референтен период (2001-2003 г.), договорените квоти по отношение на потенциала на страната и достигнатите в предишни периоди резултати са ниски. Очакваше се, че те ще задържат производството и на преработените от тях продукти. Изминалият период на прилагане на тези, рестриктивни по същество, мерки, опроверга първоначалните тревоги. Оказа се, че други фактори са с по-силно влияние за ограничаване на производството и доставките.

През 2009 г. квотите се оказаха широки. Например **количествата на преработеното краве мляко** ежегодно намаляват и доставеното за преработка през 2011-2012 квотна година е около 463 хил. тона, което е далеч под първоначално определената квота - 722 хил. тона, и още по-ниско от действащата - 952 хил. тона (с изпълнение под 50%). Същото е положението и с определените **прагове за преработка на домати и праскови**. През 2011 г. са преработени 21,9 х. тона домати. Националният праг - 156,3 х. тона, е многократно по-висок не само от количеството на преработените домати, но и от производството на реколта 2011 г. - 104.2 х. тона. При прас-

ковите - преработени са 8 200 тона при праг 17 843. През 2011 г. **общата площ с лозя**, заедно с неподдържаните извън стопанствата, намалява до 78 468 ха, а само в стопанствата - 52 567 ха. Тези площи са далеч от определения за България лозарски потенциал 153 500 ха, въз основа на който ЕС отпуска право на ново засаждане.

Данните показват, че основният проблем при производството на тези суровини е прилаганата политика на подпомагане на селскостопанското производство. Схемата за единно плащане на единица площ (СЕПП) не стимулира производителите на животински продукти, тъй като преобладаващата част от тях не притежават земя, а така също и производителите на интензивни култури, тъй като субсидията (в сравнение със зърнените) заема незначителен дял в приходите от единица площ. Закъснялото прилагане на схемите за специфично подпомагане и недостатъчните средства по тях не внесоха подобрения в секторите. Освен това, различните нива на субсидиране в старите и новоприети страни - членки на ЕС и тяхното много бавно изравняване поставят нашите производители и преработватели на земеделски продукти в неравностойни конкурентни позиции на единния европейски пазар. При условията на единен пазар, икономически по-изгодна е доставката на суровини от страни - членки, предлагащи ги на по-ниски цени, поради по-високите субсидии и сравнително по-високо ниво на селскостопанското производство. Отраслите, осъществяващи производството си на базата на внос (месна, млечна индустрия), се развиват с високи темпове, но тази практика доведе не само до потискане на местното производство, но и до влошаване на качеството на традиционни наши продукти, с които сме известни на международния пазар.

##### **5. Насоки и мерки за подобряване на ефекта от прилагането на ОСП върху развитието на селското стопанство и ХВП**

- В условията на реформираната ОСП на ЕС възможностите за подобряване на стопанските и на финансовите резултати при про-

изводството в сектор „Зърнопроизводство“ се запазват и дори разширяват.

- Имайки предвид достигнатото равнище на площите със слънчоглед у нас - между 700 и 800 хил. ха, изискванията за спазване на селитбооборота няма да позволят да се запази тенденцията на нарастване на площите. Счита се че площите със слънчоглед са достигнали своя максимум и по-скоро усилията трябва да са насочени към подобряване на агротехниката, повишаване на средните добиви и на качеството.

- Потенциална и напълно реална възможност да се създадат нови лозови масиви с пазарноориентирани винени сортове е прието решение от 2013 г. българските лозари и винопроизводители да имат правото, и да могат да засаждат лозя с европейски средства, когато са получили права от Националния резерв за засаждане на винени сортове.

- Лозарството и неразривно свързаното с него винарство ще се развиват в условията на силна конкуренция. Навлизащите на европейския, и в частност на българския, пазар вина от страни от т. н. Нов свят ще оказват силен натиск върху цени и изисквания за качество. Ето защо, наред със спецификата на родните сортове, които притежават неповторимост и автентичност, само вина с гарантиран контрол на качеството имат шанс за реализация на международните пазари. Задължително е въвеждането на системи за управление на качеството.

- Неизползвана възможност от българските винопроизводители е по-значително по обем производство на качествени вина със Защитено географско указание и Защитено наименование за произход.

- Необходимо е степента на подпомагане в овощарството и зеленчукопроизводството да се диференцира и различава от подпомагането в екстензивните култури. Наложително е изготвянето на национална инвестиционна политика с приоритет - изграждане на нови овощни градини.

- Възможностите за развитие на сектор „Плодове и зеленчуци“ са тясно свързани с решаване на проблемите с нелегалния внос.

Внесените плодове и зеленчуци от борси в съседни на България страни, където се продават като брак на символични цени, оказва много силен конкурентен натиск върху българския производител.

- Без сериозна намеса от страна на държавата за поне частично възстановяване на разрушената хидромелиоративна система няма как да се разчита на устойчиво производство на плодове и зеленчуци в близко бъдеще. Животновъдният подотрасъл има потенциал да се развива в бъдеще, но за тази цел отбелязаните по-горе промени и процеси трябва да продължат и да се задълбочат през близките няколко години. Най-вече това развитие ще бъде съобразено с изискванията на европейското законодателство - насочено преди всичко към подобряване на условията за отглеждане на животните и повишаване качеството на предлаганите на пазара суровини, както и с продължаване на финансовата подкрепа за съответните сектори.

- Финансовата подкрепа трябва да продължи както по схемата за директни плащания на площ с европейски средства, така и чрез национални доплащания за животни; чрез схемите за специфично подпомагане за животни; чрез нотифициране на нова държавна помощ за реализирането на доброволно поети ангажименти за хуманно отношение към животните (за свине и птици); чрез други мерки и схеми за държавни помощи.

- В ХВП най-належащо е решаване на суровинния проблем - да се разработи адекватна на потенциала, специфичните условия и приоритети на страната програма за възстановяване на производството на суровини (зеленчуци, плодове и животински продукти), и се приложи предвижданата по-гъвкава политика за субсидиране на земеделието в ОСП на ЕС;

- Средствата от европейските инвестиционни фондове приоритетно да се насочват към насърчаване на преработвателните предприятия да инвестират в производството на суровини и да развиват интеграционни връзки с доставчиците си на суровини.

- Насърчаване на експорта към трети страни и търсене на нови пазари чрез по-пълно

използване на европейските фондове за реклама на традиционни продукти и ползване на експортното субсидиране в съответствие с ОСП на ЕС.

#### ЛИТЕРАТУРА

„Агростатистика”, МЗХ; Eurostat, (<http://appsso.eurostat.ec.europa.eu>)

МЗХ, Бансик 2007-2012 г.

МЗХ. <http://www.mzp.government.bg/Sapard/News.Htm>

НСИ, Индекси на оборота на промишлените предприятия по КИД - 2008.

МЗХ, Аграрни доклади 2007-2012 г.

### **Effects of the Implementation of the CAP on the Development of the Bulgarian Agriculture and Food Industry**

N. MALAMOVA, D. MITOVA,  
P. YOVCHEVSKA, TS. KOVACEVA, B. IVANOV,  
I. PETROVA, P. KIROVSKY, D. TOTEVA  
*Institute of agricultural economics – Sofia*

(Summary)

The aim of the article is to make an assessment of the influence of the CAP and the changes in the Bulgarian agriculture and Agriculture and Food Industry after the Bulgarian accession to the EU in 2007.

The analysis is made on a branch, sub-branch and sector level. Natural and value indicators are followed, while changes in plant growing, stock breeding and the Agriculture and Food Industry (AFI) are highlighted. The general influence of the CAP is outlined, the effects of individual measures and mechanisms on the production and product structure, economic results, competitiveness and the participation of AFI and foreign trade flows are analysed. Some issues with the implementation of the European schemes for financial assistance are identified while several particular factors for the improvement of the influence of CAP on the agriculture and AFI are outlined. Possibilities for increased support and targeted development of individual sub-branches and sectors during the new programme and budget period 2014+ are addressed on this basis.

**Key words:** Agriculture, Agriculture and Food Industry, CAP influence, Structural Changes, Competitiveness

*Статията е постъпила в редакцията - XI.2013 г.*