

## Организационно-стопанско преструктуриране на българското земеделие в условията на евроинтеграция

Доц. д-р НИНА КОТЕВА  
Институт по аграрна икономика - София  
E-mail: ninakoteva@abv.bg

**Резюме:** След присъединяването на България към ЕС интерес представляват протичащите структурни промени в земеделските стопанства и основните фактори, които ги определят.

Целта на настоящата статия е въз основа на анализ да се очертаят основните насоки на организационно-стопанското преструктуриране в българското земеделие в условията на Общата селскостопанска политика (ОСП) на Европейския съюз (ЕС).

В изследването са използвани следните научни методи: сравнителен анализ, метод на статистическите групировки, експертна оценка и др.

Анализиран са структурните промени по размер и юридически статут на земеделските стопанства. Резултатите от изследването показват:

- трайна тенденция на намаляване на броя на дребните стопанства;
- ускоряване процеса на уедряване на средния размер на земеделските стопанства;
- нарастване на диференциацията между размерите на земеделските стопанства по юридически статут и задълбочаване на двуполусния модел на организационно-стопанската структура в земеделието;
- структурните процеси се ускоряват главно под влияние на директните плащания, но подкрепата не спомага за изграждането на рационална организационно-стопанска структура на земеделието;
- земеделието остава преобладаващо дребно с доминиращ дял на малките стопанства на физически лица и незначителен дял на едрите стопански структури на юридическите лица, които се развиват в икономически граници, съизмерими с европейските.

**Ключови думи:** организационно-стопанска структура в българското земеделие, обща селскостопанска политика (ОСП), евроинтеграция, директни плащания, използвана земеделска площ (ИЗП)

### Увод

Организационно-стопанската структура на земеделието е определящ фактор, но и резултат от прилаганата национална и обща селскостопанска политика на ЕС.

Интерес представляват протичащите структурни промени в земеделските стопанства след присъединяването на България към ЕС и основните фактори, които ги определят.

**Целта на настоящата статия е въз основа на анализ да се очертаят основните насоки на организационно-стопанското преструктуриране в българското земеделие в условията на ОСП на ЕС.**

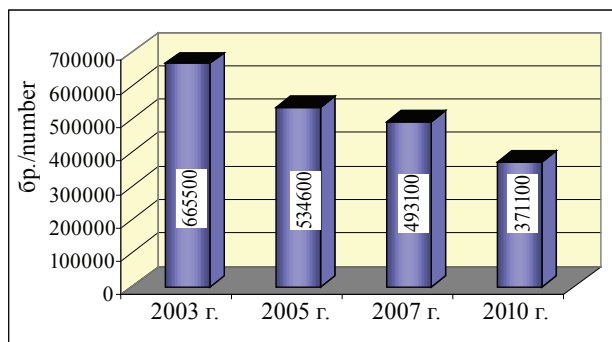
В изследването са използвани следните научни методи: сравнителен анализ, метод на статистическите групировки, експертна оценка и др.

### Структурни промени в земеделските стопанства по размер на ИЗП

Възстановяването на земята в реални граници на нейните бивши собственици и техните наследници доведе до разпокъсване на земеделските площи и до създаването на много на брой предимно дребни земеделски стопанства. За периода 2003-2010 г. се очертава трайна тенденция към редуциране броя на стопанските единици в земеделието. За посочения период броят им е намалял почти наполовина, като през 2010 г. вече е 371,1 хил. стопанства (фиг. 1).

Процесите на редуциране броя на стопанствата протичат най-динамично в малките стопанства<sup>1</sup>. Данните показват (фиг. 2), че най-голямо е намалението на стопанствата с размер на използваемата земеделска площ (ИЗП) до 2 ха - с 48%, следвани от стопанствата от 2 до 5 ха, съответно - с 28%.

<sup>1</sup> Критериите за класификация на малките стопанства са дискуссионни. Два от критериите, по които има широк консенсус и се използват в ЕС, са размер на ИЗП и икономически размер. Стопанствата с размер на ИЗП равен или по-малък от 5 ха и икономически размер до 8 ИЕ се класифицират като малки.



**Фиг. 1.** Динамика в броя на земеделските стопанства  
**Fig. 1.** Dynamics of the number of agricultural farms  
 Източник: МЗХ, „Агростатистика”, бюлетин 170/2011 г., Преброяване на земеделските стопанства в Р България през 2010 г.  
 Source: MAF, Agrostistics, Report 170/2011, Farm counting in Bulgaria, 2010.

Против всякаква икономическа логика, макар и незначително, нараства броят на стопанствата без ИЗП - от 10,7 хил. през 2003 г. на 13 хил. за 2010 г.

Положителна тенденция е увеличаването на стопанствата с размер на ИЗП над 5 ха, като темпът на изменение по групи стопанства е различен. Увеличението на броя на стопанствата с размер на ИЗП от 5-10 ха е с 11%. Двойно е нараснал броят на стопанства с размери от 10-50 ха – от 6,4 хил. на 12,9 хил. Нарастването на броя на стопанствата над 50 ха е по-незначително.

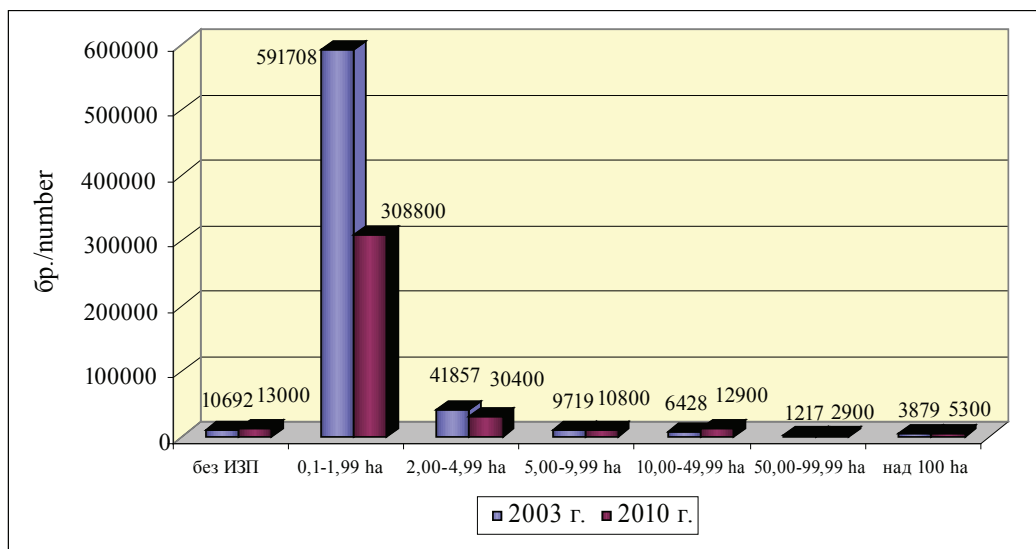
Проследявайки динамиката в отделните групи стопанства над 5 ха, данните показват, че преобладаващият брой малки стопанства са преустановили дейността си и само малка част от тях са разширили своите размери.

Протичащите структурни процеси водят до уедряване на земеделските стопанства в страната, ускорявани от прилагането на ОСП на ЕС и най-вече под влияние на директните плащания. С нарастването на общия размер на ИЗП в страната в резултат на активизиране търсенето на земя, съсредоточаването на по-нископлодородни земи и наличието на стимули за разширяване на стопанствата, с цел акумулирането на повече субсидии, се ускорява темпът на концентрация в отрасъла. Средният размер на стопанство от 4,4 ха през 2003 г. нараства на 10,1 ха за 2010 г. (табл. 1), но остава значително по-малък от средния размер на фермите в ЕС-27 - 179 ха<sup>2</sup>.

Въпреки положителните тенденции, нашето земеделие остава преобладаващо дребно – с доминиращ дял на малките стопанства в страната. Делът на малките стопанства от над 98% през 2003 г. намалява на 94% за 2010 г. За същия период увеличението на дела на стопанствата от 5 до 10 ха е с 3%, а на стопанствата с над 50 ха - с 1%.

Запазва се силно дуалистичната организационно-стопанска структура в земеделието. За

<sup>2</sup> По данни на Eurostat.



**Фиг. 2.** Разпределение на земеделските стопанства по размер на ИЗП

**Fig. 2.** Distribution of agricultural farms by size of ULA

Източник: МЗХ, „Агростатистика”, бюлетин 170/2011 г.,

Преброяване на земеделските стопанства в Р България през 2010 г.

Source: MAF, Agrostistics, Report 170/2011, Farm counting in Bulgaria, 2010.

периода 2003-2010 г. наполовина намалява относителният дял от ИЗП, стопанисвана от малките стопанства, в резултат от намаляване на техния брой. През 2010 г. многото на брой малки стопанства обработват под 7% от ИЗП, докато само 2% от едрите стопанства стопанисват 84% от ИЗП в страната.

Структурата на земеделските стопанства е определящ фактор за получаването и за размера на директните плащания:

- Поради преобладаващо дребно земеделие, избираеми за единните плащания на площ са само около 25-28% от стопанствата. Положителните промени в организационно-стопанската структура водят до увеличаване на дела на подкрепените стопанства. През 2007 г. субсидии на площ получават 15% от стопанствата, през 2010 г. - техният дял нараства на 24%<sup>3</sup>.

<sup>3</sup> По данни на Разплащателна агенция.

- Нерационалната организационно-стопанска структура поражда сериозни проблеми с прилагането на ОСП на ЕС и усвояването на европейските субсидии. Налице е сериозен дисбаланс в подкрепата на стопанствата - акумулиране на значителни средства само за едрите стопанства, докато малките стопанства са лишени от субсидии или техният размер е символичен.

### Структурни промени по юридически статут на земеделските стопанства

Организационно-стопанската структура на българското земеделие се различава от тази в другите страни от ЕС. Наред с фамилните стопанства, трайно са се утвърдили и се развиват и други форми на аграрен бизнес - стопанства на юридически лица (производствени кооперации,

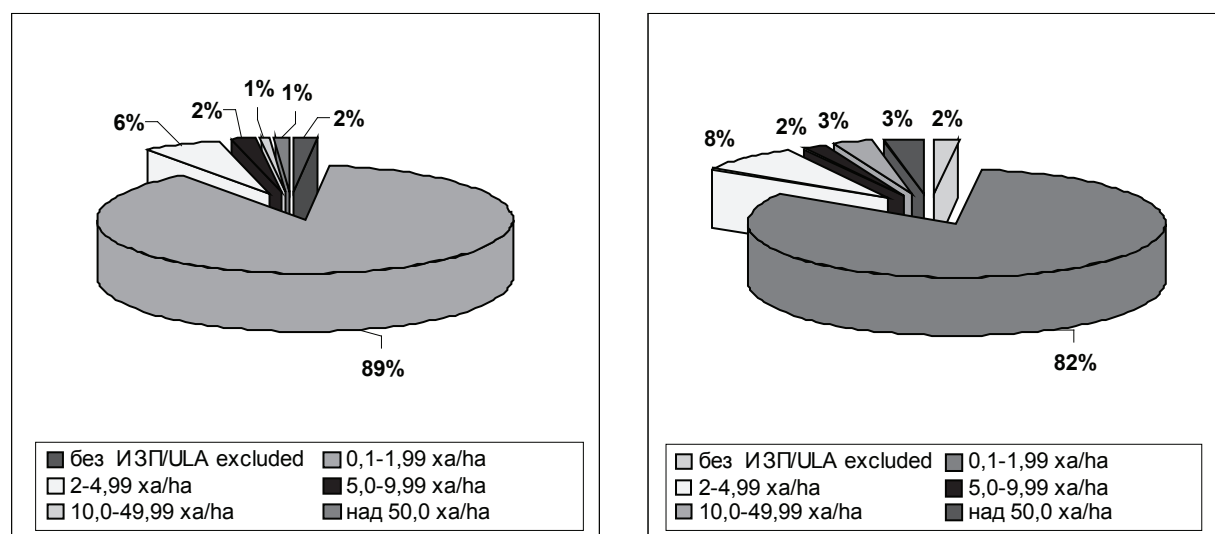
Таблица 1. Осигуреност на земеделските стопанства със земя

Table 1. Provision of agricultural farms with land

Показател/Index	2003 г.	2005 г.	2007 г.	2010 г.
ИЗП, ха ULA, ha	2 904 480	2 729 390	3 050 745	3 620 900
Среден размер на ИЗП в стопанство, ха Average ULA per farm, ha	4,4	5,1	6,3	10,1

Източник: МЗХ, Аграрни доклади 2004-2008 г., „Агростатистика”, бюлетин 170/2011г. Преброяване на земеделските стопанства в Р България през 2010 г.

Source: MAF, Agrarian reports 2004-2008; Agrostatistics Report 170/2011. Farm counting in Bulgaria, 2010.



Фиг. 3. Структура на земеделските стопанства по размер на ИЗП

Fig. 3. Agricultural farm structure by ULA

Източник: МЗХ, „Агростатистика”, Преброяване на земеделските стопанства в Р България през 2003 г. и 2010 г.

Source: MAF, Agrostat, Counting of agricultural farms 2003, 2010.

еднолични търговци, търговски дружества), които се смятат за нетипични за европейското фермерско земеделие. За анализирания период - 2003-2010 г., структурните промени в отделните групи стопанства по юридически статут са разнородни и протичат с различна интензивност (табл. 2):

- най-динамични са процесите в групата на стопанствата на физически лица в посока на редуциране на техния брой, дължащо се главно на преустановяване дейността на дребните стопанства. Въпреки това, в организационно-стопанската структура стопанствата на физическите лица запазват доминиращия си относителен дял, като стопанисват 33,8% от ИЗП в страната;

- при кооперациите също се очертава тенденция към намаляване на техния брой. След присъединяването на България към ЕС, въвеждането на директните плащания повиши цената на земята и рентата. При по-нискоефективното производство част от кооперациите не можаха да отговорят на очакванията на собствениците на земи за повишаване на рентата. Основната причина за преустановяване дейността на част от кооперациите се дължи на изтеглянето на земята от собствениците, с цел продажба или предоставянето ѝ на търговски дружества срещу по-висока рента. Броят на кооперациите от 1973 г., през 2003 г., намалява на 900 за 2010 г., което е свързано и с намаляването на относителния дял на ИЗП - от 30,6% на 17,7%;

- увеличава се броят на търговските дружества, като в организационно-стопанската структура през 2010 г. вече заемат 1%, но стопанисват близо 32% от ИЗП в страната;

- в групата на стопанствата на ЕТ промяната е незначителна, в посока към намаляване на техния брой, като се запазва делът на ИЗП - 15%.

В резултат на направения анализ на стопанствата по юридически статут се налага изводът, че структурните процеси не водят до съществени промени в организационно-стопанската структура на земеделието. Обликът на нашето земеделие се определя от стопанствата на физически лица, чиито относителен дял остава доминиращ – над 98%, а стопанствата на юридически лица са едва 2% (по предварителни данни от Преброяването на земеделските стопанства в Р България през 2010 г.).

Концентрацията на производство е характерна за почти всички организационни форми на аграрен бизнес. Увеличението на средния размер на стопанствата на физически лица е незначително (за анализирания период - от 1,3 ха на 3,5 ха), поради ниския им потенциал.

И на настоящия етап едрите стопански структури се идентифицират със стопанствата на юридическите лица. Те се развиват в икономически граници, съизмерими с европейските, имат потенциал за усвояване на европейските и национални субсидии и възможности за по-значително увеличаване на своите размери. С най-добра осигуреност с поземлени ресурси през 2010 г. остават производствените кооперации със среден размер 711,8 ха, следвани от търговските дружества - 318,2 ха, и едноличните търговци - близо 244,8 ха. Анализът на резултатите показва, че диференциацията между размерите на земеделските стопанства по юридически статут се задълбочава. Изостря се двуполусният модел на

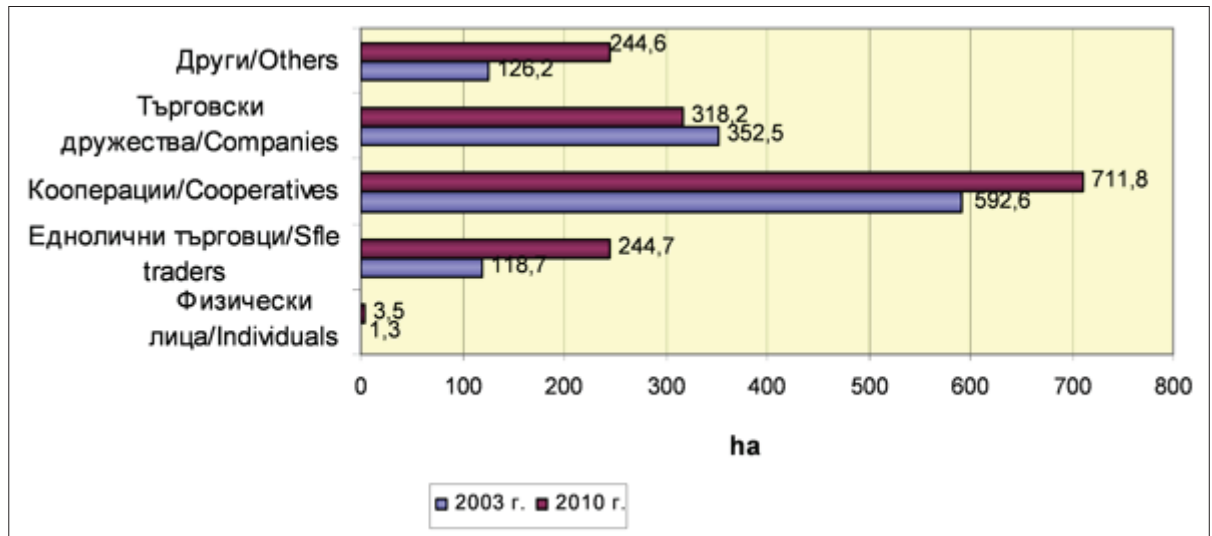
**Таблица 2.** Динамиката в броя на стопанствата и размерът на ИЗП по юридически статут

**Table 2.** Farm number dynamics and ULA by legal status

Юридически статут Legal status	Брой стопанства Number of farms		ИЗП (ха) ULA, ha	
	2003 г.	2010 г.	2003 г.	2010 г.
Физически лица/Individuals	648 274	350 900	879 678	1 222 900
ЕТ/Sole traders	2 870	2 200	340 861	538 300
Кооперации/Cooperatives	1 973	900	1 169 309	640 700
Търговски дружества/Companies	1 331	3600	469 197	1 145 600
Други/Others	360	300	45 434	73 400

Източник: МЗХ, „Агрозистатистика”, Резултати от преброяване на земеделските стопанства в България през 2003 г.; бюлетин 170/2011г. Преброяване на земеделските стопанства в Р България през 2010 г.

Source: Agrostistics, MAF, Results of agricultural farm counting in Bulgaria, 2003; Rep.170/2011. Farm counting in Bulgaria, 2010.



Фиг. 4. Динамика в средния размер на стопанствата по юридически статут

Fig. 4. Dynamics of medium farm size by legal status

Източник: МЗХ, „Агростатистика”, Резултати от преброяване на земеделските стопанства в България през 2003 г.; бюлетин 170/2011г., Преброяване на земеделските стопанства в Р България през 2010 г.

Source: Agrostistics, MAF, Results of agricultural farm counting in Bulgaria, 2003; Rep.170/2011, Farm counting in Bulgaria, 2010.

организационно-стопанската структура в земеделието.

Въз основа на проведеня анализ на протичащите промени в организационно-стопанската структура могат да се направят следните обобщаващи изводи:

- ♦ очертава се трайна тенденция на намаляване на броя на дребните стопанства;
- ♦ ускорява се процесът на уедряване на средния размер на земеделските стопанства;
- ♦ нараства диференциацията между размерите на земеделските стопанства по юридически статут и се задълбочава двуполусният модел на организационно-стопанската структура в земеделието;
- ♦ структурните процеси се ускоряват главно под влияние на директните плащания, но подкрепата не спомага за изграждането на рационална организационно-стопанска структура на земеделието;
- ♦ земеделието остава преобладаващо дребно, с доминиращ дял на малките стопанства на физически лица. Запазва се незначителният дял на едрите стопански структури на юридическите лица, които се развиват в икономически граници, съизмерими с европейските, и имат потенциал за усвояване на европейските и национални субсидии.

#### ЛИТЕРАТУРА

МЗХ, отдел „Агростатистика”. 2005. Резултати от преброяване на земеделските стопанства в България през 2003 г., С.

МЗХ, отдел „Агростатистика”. 2011. Преброяване на земеделските стопанства в Р България през 2010 г., бюлетин 170.

МЗХ, Аграрни доклади, 2004-2008 г.

### Organizational and economic restructuring of Bulgarian agriculture in terms of European integration

N. KOTEVA

Institute of Agricultural Economics - Sofia

(Summary)

The emanating structural changes of the agricultural farms from the Bulgarian accession to the EU and their main determining factors are of interest of economic researchers.

The aim of the present article is to analyze and draw the main directions of the organizational-economic restructuring of Bulgarian agriculture in terms of the CAP of the EU.

In the study are used the following scientific methods: comparative analysis, the method of statistical grouping, expert assessment, etc.

The structural changes of size and legal status of the agricultural farms were analyzed. The results of the study are as follows:

- Permanent trend of decrease of the number of small-scale farms;
- Acceleration of the process of consolidation of medium-scale sized agricultural farms;
- increase of the marginalization between the size of the agricultural farms by legal status and deepening of the bi-polar model of organizational-economic structure of agriculture;
- The structural processes are mainly accelerated by

the impact of the direct payments, but the support does not contribute for the creation of a rational organizational-economic structure of the agriculture;

- agriculture remains prevailingly small-scale, with a dominating share of the retail farms of individuals and an insignificant share of huge economic structures of legal entities, developing in economic borders commensurable with the European ones.

**Key words:** organizational and economic structure of Bulgarian agriculture, Common Agricultural Policy (CAP), EU integration, direct payments and utilized agricultural area (UAA)

*Статията е постъпила в редакцията на 23.II.2012 г.*