
Ефекти от прилагане на мерките за повишаване на конкурентоспособността от Програмата за развитие на селските райони (ПРСР) върху земеделските стопанства в България

Доц. д-р НИНА КОТЕВА

Институт по аграрна икономика – София

E-mail: ninakoteva@abv.bg

Целта на настоящата статия е да се направи анализ и оценка на ефектите от въздействието на Общата селскостопанска политика (ОСП) на ЕС върху земеделските стопанства в България и да се разкрият проблемите при нейното прилагане.

В изследването са използвани следните научни методи: сравнителен анализ, метод на статистическите групировки, експертна оценка и др.

Изследването обхваща мерките за повишаване на конкурентоспособността от Ос 1 на Програмата за развитие на селските райони (ПРСР), тъй като те най-пряко оказват влияние върху икономическото състояние и развитие на земеделските стопанства.

Тъй като подкрепата по мерките има различно въздействие и разнопосочен ефект, изследването се прави по специализация на земеделските стопанства.

Посочено е равнището на усвояемост на договорените публични средства по отделните мерки от Ос 1 на ПРСР, идентифицирани са проблеми, възпрепятстващи прилагането на част от мерките.

Открити са положителните ефекти и отрицателните последици от прилагането на мерките върху развитието на различните типове земеделски стопанства.

Увод

Вече шест години българското земеделие се развива в условията на единен европейски пазар. Новите реалности налагат необходимостта от изследвания на влиянието на ОСП на ЕС върху състоянието и тенденциите на развитие на стопанските единици. От отго-

вор се нуждаят въпросите за усвояемостта на договорените средства от европейските фондове по отделните мерки и механизми; в каква степен европейската политика, предназначена за по-високо икономическо, технологично и пазарно равнище на земеделието, от нашето, влияе върху стопанствата.

Актуалността на разглежданите въпроси се засилва и от очакваното реформиране на ОСП на ЕС. България трябва да заеме активна позиция по предлаганите промени, съобразени с националните цели и приоритети.

Необходимостта и насоката на изследване определят целта на настоящата статия: *да се направи анализ и оценка на ефектите от въздействието на ОСП на ЕС, на този етап, върху земеделските стопанства в България.*

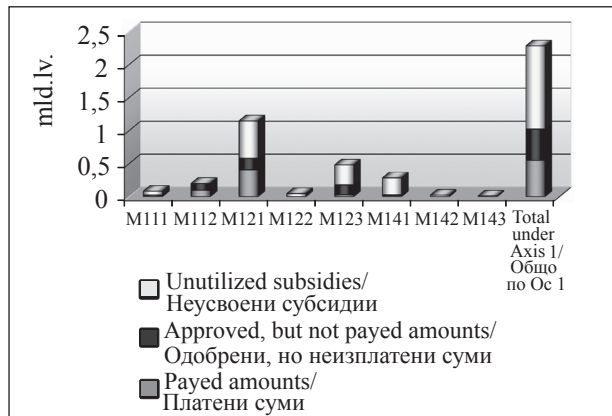
Изследването обхваща мерките за повишаване на конкурентоспособността от Ос 1 на Програмата за развитие на селските райони (ПРСР), тъй като те най-пряко оказват влияние върху икономическото състояние и развитие на земеделските стопанства.

В изследването са използвани следните научни методи: сравнителен анализ, метод на статистическите групировки, експертна оценка и др.

Изпълнение на мерките от Ос 1 на ПРСР

Отчитайки голямото значение на мерките по Ос 1 за повишаване на конкурентоспособността на земеделските стопанства, общият размер на подкрепата е най-голям, в сравнение с другите оси от ПРСР - над 1,2 млрд. евро. Първоначалните бюджети по отделните мерки са определени индикативно, в зависимост от съществуващата организационно-стопанска структура в страната, от ролята и въздействието, което ще окажат върху развитието на стопанските единици, като най-висок е размерът на субсидиите по М 121 „Модернизация на земеделските стопанства” – 579,6 млн. евро, следвани от М 123 „Добавяне на стойност към земеделски и горски продукти” – 243,2 млн. евро, М 141 „Подпомагане на полупазарните стопанства в процес на реструктуриране” и М 112 „Създаване на стопанства на млади фермери”.

Средната усвояемост на публичните средства по Ос 1 към 1.VIII.2011 г., по размер на извършените плащания, е 24%, а по размер на одобрени публични разходи – 45%, като



Фиг. 1. Равнище на подкрепа и усвоените субсидии по мерки от ОС 1 на ПРСР към 1.VIII.2011 г.

Fig. 1. Level of support and utilized subsidies under measures from Axis 1 of RDP towards 1.VIII.2011

Източник: ДФ „Земеделие” - Разплащателна агенция/Source: SF “Agriculture” - Paying Agency.

има съществени различия в напредъка по отделните мерки.

Най-голям интерес земеделските стопанства имат към мерки 112 и 121. Сумата по М 112 е изчерпана. След одобрение от ЕК се прехвърлят допълнително 78 млн. лв., като с приоритет ще се отпускат средства на кандидати, занимаващи се с животновъдство, биологично земеделие в слабо подкрепени досега области. Усвоен е и финансовият ресурс по М 121, като оставащата сума е по т. н. „гарантирани бюджети”. Отчитайки голямото значение на мярката за модернизиране на българското земеделие, ЕК одобри прехвърлянето на допълнителни 276 млн. лв. за инвестиции, приоритетно, в енергийна ефективност, намаляване потреблението на вода, за сектор „Плодове и зеленчуци”, биологично производство и др.

На база договорени публични средства е постигнато средно изпълнение на гарантираните бюджети от 36%, а по изплатени проекти са усвоени 13% от договорения ресурс. Анализът на данните показва, че на база сключени

Таблица 1. Напредък по изпълнението на гарантираните бюджети по Мярка 121 към 31.XII.2011 г.
Table 1. Progress in implementing the guaranteed budgets under Measure 121 towards 31.XII.2011

Гарантирани бюджети Guaranteed budgets	Размер на гарантирания бюджет, млн. евро Amount of guaranteed budget, mln. euro	Бр. сключени договори Number of signed contracts	Публични разходи по сключени договори, млн. евро Public expenses for contracts, mln. euro	Изпълнение по договорени средства, % Implementation of contracted funds, %	Изпълнение по изплатени проекти, % Implementation of paid projects, %
Инвестиции, свързани с нитратната директива Investments related to the Nitrates Directive	70,485	533	59,682	85	25
Инвестиции в сектор „Мляко” Investments in “Milk” sector	70,485	92	6,881	10	10
Инвестиции от други животновъдни сектори Investments from other livestock sectors	70,485	43	9,250	13	7
Инвестиции за биологично земеделие Investments in biological agriculture	23,495	74	8,839	38	4
Общо/Total	234,950	673	68,895	36,0	13,0

Източник: ДФ „Земеделие” - Разплащателна агенция/Source: SF “Agriculture” - Paying Agency.

договори най-голям напредък е постигнат по гарантирания бюджет по нитратната директива – 85% от договорената стойност. След активизиране през 2011 г. има напредък по гарантирания бюджет за биологично земеделие, като договорените средства представляват 38% от неговия размер. Ниско е изпълнението на гарантираните бюджети за животновъдните стопанства и очакванията са за неусвояване на значителна част от тези средства.

За друга част от мерките има интерес, но поради късното им стартиране (М 111, М 123) и недостатъчния капацитет за вземане на решения по проектите, усвояемостта на средствата е ниска. По размер на извършени плащания, по М 123 са усвоени 6,7% от определената сума, а по М 111 – под 1% от отпуснатите средства.

Изключително слаб е интересът по М 122 и М 142, което показва, че средствата няма да бъдат усвоени.

По всички мерки има значителна разлика между одобрените и изплатени проекти, т. е. има сериозно забавяне на плащанията.

По извършените плащания на одобрените проекти единствено по М 112 е постигнато почти 100% изпълнение на заложения индикатор „брой подпомогнати бенефициенти”. Добро изпълнение е постигнато по М 121, подкрепените стопанства представляват над 32% от заложения брой. По М 141 са подпомогнати близо 11% от потенциалните бенефициенти по мярката, а по М 123 са подпомогнати над 8% от предвидения брой предприятия. Резултатът по изпълнението на М 122 и М 141 е нулев.

По одобрени проекти и сключени договори по М 111, с обучаващите организации, са обхванати над 17 000 фермери, което представлява над 88% изпълнение на заложения индикатор.

Разликата между броя на сключените договори и извършените плащания показва, че има забавяне на финансирането на проектите по част от мерките (М 111, М 121, М 123). Забавянето на плащанията особено на инвестиционните проекти (М 121, М 123), изпълнени в повечето случаи с банков кредит, снижават ефекта от подкрепата.

Таблица 2. Изпълнение на индикатора „брой подпомогнати бенефициенти” по мерките от Ос 1 от ПРСР към 1.VIII.2011 г.

Table 2. Implementing the indicator “number of supported beneficiaries” under the measures of Axis 1 from RDP towards 1.VIII.2011

Мярка Measure	Количествен индикатор Quantity indicator	Постъпили заявления Submitted applications	Одобрени заявления Approved applications	Сключени договори Signed contracts	Извършени плащания Payments made
М 111	Бр. обучени фермери - 20 000 Nr. trained farmers -20 000	169	107	102	8
М 112	Бр. подпомогнати млади фермери - 4 096 Nr. supported young farmers - 4 096	5 433	4 289	4 124	4 082
М 121	Бр. подпомогнати земеделски производители - 5 390 Nr. supported agricultural producers -5 390	3 142	2 298	2 200	1 746
М 122	Бр. подпомогнати горски производители - 10 100 Nr. supported forestry producers - 10 100	4	0	0	0
М 123	Бр. подпомогнати предприятия - 620 Nr. supported enterprises - 620	297	180	179	52
М 141	Бр. подпомогнати полупазарни стопанства - 21 000 Nr. supported subsistent farms - 21 000	2 815	2 105	2 105	2 309
М 142	Бр. подпомогнати ОП - 150 Nr. supported OP - 150	3	1	1	0
М 143	Бр. подпомогнати земеделски производители - 27 150 Nr. supported agricultural producers - 27 150	10 977*	7 552*		

* Съответният брой разработени и одобрени заявления и проекти, изготвени от НСЗС

* The corresponding number developed and approved applications and projects, issued by NAAS

Източник: ДФ „Земеделие” - Разплащателна агенция/Source: SF “Agriculture” - Payment Agency.

Идентифицирани проблеми, възпрепятстващи прилагането на част от мерките:

- по М 111 - недостатъчен експертен капацитет в областта на професионалното обучение; забавяне на критериите за избор на обучаващи организации. Разработването на необходимата нормативна база забави разглеждането на подадените заявления и мярката реално стартира през 2010 г.;

- по М 122 - слабият интерес към мярката се дължи на малките площи на частна собственост (90% от реституираните гори са с площ под 1 ха), в резултат на което подкрепата е ниска и не мотивира собствениците на гори. В посока към демотивация на собствениците е дългосрочният план на възвращаемост на инвестициите и отдалечеността на собствениците от реституираните гори;

- по М 123 - броят и стойността на подадените заявления свидетелства, че към мярката е налице интерес. Бавният напредък може да се обясни, от една страна, с недостатъчния капацитет за вземане на решения по проектите, а от друга страна - с липсата на нагласа към сдружаване и интегриране, и с трудностите, които срещат бенефициентите по разработването на проектите;

- по М 141 - причините за относително ниския интерес са невъзможността на собствениците на полупазарни стопанства сами да изготвят проектите и недостатъчен капацитет на Националната служба за съвети в земеделието (НССЗ) да изготви заявления по мярката; редицата ограничителни условия (праг от 1 ИЕ за допустимост на кандидатите, изискването нито една от отглежданите култури да не надвишава 85% от целия икономически размер на стопанството, възрастовата граница до 60 г. на кандидатите) силно стесняват кръга на ползвателите; късното стартиране на мярката и малкият размер на подкрепа допълнително демотивират потенциалните бенефициенти;

- по М 142 - причините за слабия интерес произтичат от трудния и сложен процес на коопериране на малките ферми, отсъствието на взаимно доверие, невъзможност от покриване на критериите и липсата на счетоводна

отчетност, което затруднява организацията и процеса на кандидатстване.

Анализът за изпълнението на мерките позволява да се направят следните изводи:

- Добър напредък се отчита по Мярка 112 „Създаване на стопанства на млади фермери” и Мярка 121 „Модернизация на земеделски стопанства”.

- Изключително слаб интерес и нулев напредък по Мярка 122 „Подобряване на икономическата стойност на горите” и Мярка 142 „Създаване на организации на производители”.

- Силно небалансиран напредък в постигане целите на отделните мерки, както и в рамките на някои мерки.

- Забавянето на плащанията по одобрени проекти и сключени договори снижава положителния ефект от получената подкрепа.

Ефекти от подкрепата по мерките от ОС 1 на ПРСР

Анализът на ефектите на ОСП на ЕС върху земеделските стопанства е проведен за част от мерките по ОС 1 от ПРСР, по които е отчетена по-висока активност и има извършени плащания.

Мярка 112 „Създаване стопанства на млади фермери”

Положителен момент е, че подкрепа се оказва не само при създаването на ново стопанство, но и при поемането на вече съществуващо, като се подпомага процесът на структурното им адаптиране и модернизирание.

Основен ефект от мярката е подобряването на възрастовата структура на управителите на земеделските стопанства, с което се повишава качеството на човешкия потенциал. По-високото образователно ниво на младите земеделски стопани води до по-лесна приспособимост на стопанствата към промените (климатични, институционални, икономически, пазарни и др.), към търсене на възможности за по-висока продуктивност и конкурентоспособност.

Допълнителен ефект от мярката е подобряването на производствената структура в земе-

делието. При очерталите се тенденции през последните години на отлив на производители от секторите с интензивни култури, анализът на финансираните проекти показва, че младите фермери се насочват предимно към тези производства. Предпочитанията на младите фермери са предимно към специализация в зеленчукопроизводството – над 31% от подкрепените бенефициенти, в трайни насаждения – 30%, от тях главно в плодотрошното производство (над 28%). Значително по-малък дял от младите фермери се насочват към отглеждането на полски култури – 16,4% и смесено растениевъдно-животновъдно производство – 8,2%. Интересът към животновъдството е слаб.

При дадения им приоритет, над 20% от стопанствата на млади фермери са получили инвестиционна подкрепа и по Мярка 121. Над 22% от бенефициентите по М 112 са получили компенсаторни плащания в подкрепа на своите доходи, тъй като стопанствата им са разположени в необлагодетелствани райони. Получената подкрепа за младите фермери и по други мерки води до допълнителен синергичен ефект, който е ключов фактор за успешното адаптиране на стопанствата на младите фермери и допринася за рационализиране

на организационно-стопанската структура в страната - условие за повишаване на продуктивността, производителността и доходите на земеделските стопани.

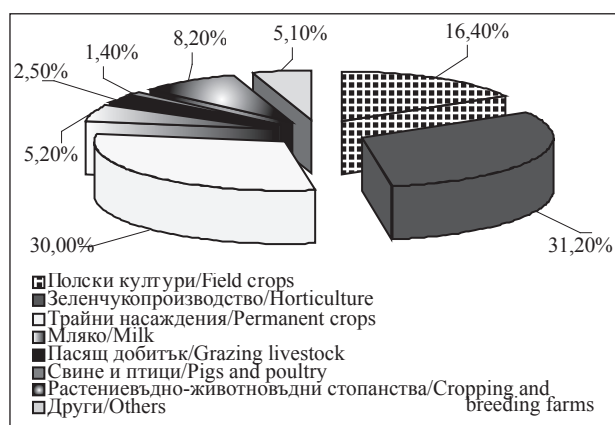
Мярка 121 „Модернизирани на земеделските стопанства”

Острата нужда на отрасъла от значителни инвестиции за модернизация на материалните активи и производствените фактори (доизграждане на производствената инфраструктура, сграден фонд и оборудване; закупуване на нова техника, създаване и обновяване на трайните насаждения, покриване на европейските стандарти), обясняват големия интерес и високата активност на земеделските производители към мярката.

Средната изплатена сума публични средства на проект е 233 040 лв., което показва, че от мярката са се възползвали предимно едри земеделски стопанства, които имат икономически потенциал и финансова възможност за реализацията на мащабни проекти.

Като се има предвид, че по мярката предимно са закупени земеделска техника и оборудване – над 94% от изплатените публични разходи по проектите и останалите под 6% за изграждане на сграден фонд и др., може да се заключи, че ефектът на подкрепата по мярката се изразява главно в повишаване равнището на механизация, подобряване на техническото и технологично равнище в отрасъла – формирането на устойчива тенденция на нарастване и обновяване на машинно-тракторния парк, повишаване на енергоосигуреността на земеделското производство. Това е ключов фактор за по-добро използване на производствените условия, намаляване на загубите и повишаване качеството на произвежданата продукция, което води до повишаване на производителността, нарастване на продуктивността и ефективността, а оттам и на конкурентоспособността на подкрепените земеделски стопанства и на отрасъла като цяло.

От анализа на подкрепените стопанства по специализация може да се съди за конкретното влияние на мярката върху отделните сектори в земеделието.



Фиг. 2. Структура на подпомогнатите стопанства на млади фермери по специализация към 31.XII.2011 г.

Fig. 2. Structure of the supported farms of young farmers by typology towards 31.XII.2011

Източник: Годишен доклад за изпълнението на ПРСР в Р България в периода 1.I.2011-31.XII.2011г., 2012 г.
Source: Annual report for the implementation of RDP in Bulgaria in the period 1.I.2011-31.XII.2011, 2012.

В най-голяма степен от подкрепата по мярката са се възползвали стопанствата в сектор „Полски култури”, по-конкретно – отглеждащи зърнени и маслодайни (главно слънчоглед) култури. Техният дял в общия брой заплатени проекти е 80%, а в дела на изплатените субсидии над 82%. Средният размер на изплатените инвестиционни разходи на стопанство е 128 251 хил. евро, което показва, че бенефициентите по мярката са само едри стопански единици. Инвестициите са насочени предимно към закупуване на земеделска техника и оборудване. Като се отчете фактът, че бенефициенти по мярката са едри стопанства, оценката на въздействието е, че подкрепата има съществен принос в увеличаване броя на по-мощните, енергонаситени трактори и комбайни.

Следващите по инвестиционна активност са стопанствата в сектор „Мляко”, като техният дял е 8% от подкрепените бенефициенти по мярката и от изплатените публични разходи. Средният размер на изплатените публични разходи на проект в сектора е над 130 335 хил. евро, което показва, че от подкрепата са се възползвали малък брой (140) едри стопанства. Средствата са използвани предимно за закупуване на ново оборудване и само малка част (около 1%) са инвестирани в сграден фонд и др.

В сектор трайни насаждения делът на бенефициентите е 8%, а делът на подкрепа е 5% от общата сума на изплатените публични средства по мярката. Анализът на данните показва, че в сектора са реализирани сравнително по-малки по размер проекти, предимно за закупуване на техника – средно 80 хил. евро.

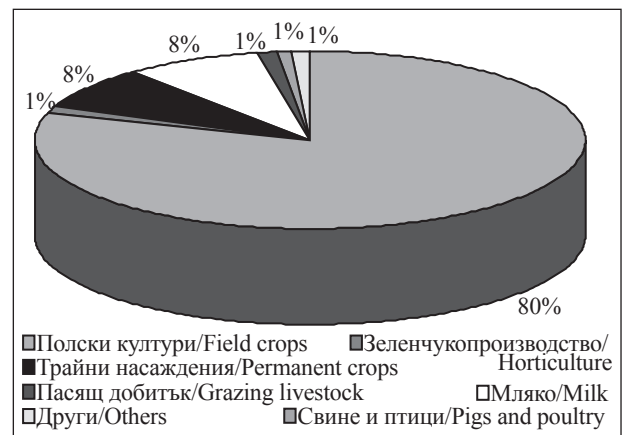
В останалите сектори мярката не оказва въздействие, поради символичния брой на бенефициентите.

Данните показват, че част от подкрепените бенефициенти по М 121 (към 31.12.2011 г.), сключили договори – близо 12%, и с изплатени проекти – над 8%, се намират в необлагодетелствани райони. Това означава, че част от инвестициите се насочват в райони, които изпитват остра нужда от нови източници на заетост и доходи.

Анализът на финансираните стопанства по специализация разкрива, че ефектът от повишаване на техническата и технологична осигуреност на производството се ограничава главно в сектор „Зърнени и маслодайни култури”, докато в останалите сектори влияние то е незначително или липсва.

При острата нужда от инвестиции в животновъдните стопанства, свързани с покриването на европейските изисквания и стандарти (сектор „Сурово мляко” – 61,4 млн. евро, сектор „Птици” - 33,6 млн. евро, сектор „Свине” - 14,4 млн. евро¹), инвестиционната активност на земеделските стопанства по т. н. „гарантирани бюджети” към М 121 е недостатъчна. Малкият брой сключени договори в подсектор „Мляко” - 92 (при 87 319 стопанства от III категория и 825 стопанства от II категория в млечното говедовъдство), „Други животновъдни сектори” (43 бр.), показват, че в рамките на анализирания период е постигнат ограничен ефект по отношение достигане на стандартите на Общността (сигурност и безопасни условия на труд, хигиена и хуманно отношение към животните). Причините са, че гарантираните бюджети са заделени за инвестиции, извършвани основно от живо-

¹ По данни на МЗХ.



Фиг. 3. Структура на подкрепените стопанства по специализация към 31.XII.2011 г.

Fig. 3. Structure of the supported farms by typology towards 31.XII.2011

Източник: Годишен доклад за изпълнението на ППСР в Р България в периода 1.1.2011-31.XI.2011г., 2012 г.

Source: Annual report for the implementation of RDP in Bulgaria in the period 1.1.2011-31.XI.2011, 2012.

тновъдни стопанства, които поради спецификата на своето производство много по-трудно се справят в условията на икономическа и финансова криза. Това особено важи за сектор „Мляко”, в който инвестиции трябва да се извършат от стопанства „втора” и „трета” група, свързани с достигане на качествените стандарти за мляко, при намаляващи изкупни цени. Същевременно преобладаващият дял животновъдни стопанства разполагат с по-малко земя, получават и много по-малки средства от директните плащания по първи стълб на ОСП. Осигуряването на финансиране за тези инвестиции е проблем за потенциалните кандидати. Ограниченият достъп до кредити и повишените лихви по заемните ресурси не дават възможност на голяма част от животновъдните стопанства да осигурят съфинансиращата си част по проектите и те се отказват да кандидатстват.

Постигнатият напредък по гарантирания бюджет, във връзка с покриване на изискванията по Нитратната директива, показва, че в рамките на анализирания период е постигнат ефект по отношение на подобряване опазването на природната среда.

С направените промени в приоритетите по М 112 се дава предимство на земеделски стопани в сектор „Плодове и зеленчуци” и на получилите финансиране по М 112 и М 141. През 2011 г. е отчетен интерес към инвестициите в сектор „Плодове и зеленчуци”- подадени са 170 заявления, на стойност близо 14 млн. евро. Секторът се нуждае от подкрепа и активността разкрива, че стопанствата в сектора имат капацитет да изготвят и подават

проектни предложения. Броят на подадените заявления за подкрепа и по М 121 (на одобрените стопанства по М 141) е символичен.

До края на 2011 г. са сключени и 69 договора за инвестиции по Европейския план за икономическо възстановяване в размер на 3,692 млн. евро. Най-голям е броят на проектите, свързани с реструктуриране на млечния сектор - 55 бр., на стойност 3,2 млн. евро, следвани от проектите по управление на водите - 13 бр., на стойност 374 хил. евро, което е принос (макар и скромнен) към покриване на европейските изисквания (за екология, качество и др.).

Мярка 123 „Добавяне на стойност към земеделски и горски продукти”

Анализът на данните показва, че подкрепа е получил предимно дребният бизнес - дялът на изплатените проекти на микропредприятията е 61% от общия брой, следвани от малките - с 36%, и най-нисък е дялът на средните - 4%.

Анализът по сектори показва, че преобладават договорените заявления за инвестиции в хранително-вкусовата промишленост (ХВП) – 88%, на стойност на публичните разходи 119 млн. евро (97% от договорените). Чувствително по-малък е дялът на проектите за преработка на горски продукти - 12%, които представляват едва 3% от одобрените публични средства. Средният размер на публичните разходи по одобрени проекти за сектор ХВП е 560 хил. евро, а за горски продукти - 113 хил. евро (причините за това са, че помощта за всички проекти от горския сектор е

Таблица 3. Договорени заявления и извършени плащания по Мярка 123, според вида на бенефициентите, към 31.XII.2011 г.

Table 3. Contracted applications and payments made under Measure 123 according to the type of beneficiaries towards 31.XII.2011

Вид предприятие Type of enterprise	Брой сключени договори Number of signed contracts	%	Брой проекти с плащане Number of projects with payment	%
Микро/Micro	169	70	63	61
Малко/Small	67	28	37	36
Средно/Average	6	2	4	4
Общо/Total	242	100	104	100

Източник: Годишен доклад за изпълнението на ПРСР в Р България в периода 1. I.2011-31.XII.2011г., 2012 г.
Source: Annual report for the implementation of RDP in Bulgaria in the period 1.I.2011-31.XII.2011, 2012.

“*de minimis*“ и са допустими само микропредприятия). Резултатите показват, че по мярката няма подкрепени бенефициенти в селското стопанство и смесените предприятия. Така реално мярката не е постигнала една от основните цели – подпомагане на земеделските стопанства за затваряне на цикъла на производство, и не е спомогнала за изграждане на интеграционните връзки в аграрния сектор.

Мярка 142 „Подпомагане на полупазарни стопанства в процес на реструктуриране“

Най-голям дял от подкрепените стопанства по мярката са предимно дребни, с площ до 5 ха - 87%, следвани от стопанствата от 5-10 ха – 9%. С най-нисък дял са стопанства-

та над 10 ха, които отглеждат култури с ниска стандартна разлика (основно зърнени и някои технически култури).

При дребното и неефективно производство, зад сравнително високия дял на пазарна реализация на продукцията (над 70%, независимо от тяхната специализация) на бенефициентите по мярката, не стои толкова висок размер на паричните приходи и договореният размер на подкрепа няма да доведе до осезаемо подобряване на производствените и икономически резултати на стопанствата и да ги направи финансово устойчиви. Основната причина, както показват изследванията с използване на метода на производствената функция, се корени в ниската степен на възвращаемост на инвестициите в материални

Таблица 4. Договорени заявления и извършени плащания по Мярка 123, според вида на сектора, към 31.XII.2011 г.

Table 4. Contracted applications and payments made under Measure 123 according to the sector's typology towards 31.XII.2011

Сектор/Sector	Сключени договори/Signed contracts				Платени заявления/Paid applications			
	Брой Number	%	Публични средства - хил. евро Public funds - thou. euro	%	Брой Number	%	Публични средства - хил. евро Public funds - thou. euro	%
Селско стопанство Agriculture	0	0	0	0	0	0	0	0
Преработка на горски продукти Processing of forest products	30	12	3,394	3	4	4	207	1
ХВП/Food industry	212	88	118,793	97	100	96	33,534	99
Смесени/Mixed	0	0	0	0	0	0	0	0
Общо/Total	242	100	122,187	100	104	100	33,741	100

Източник: Годишен доклад за изпълнението на ПРСР в Р България в периода 1.1.2011-31.XII.2011г., 2012 г.
Source: Annual report for the implementation of RDP in Bulgaria in the period 1.1.2011-31.XII.2011, 2012.

Таблица 5. Одобрени и платени проекти по Мярка 141, по размер на ИЗП, към 31.XII.2011 г.
Table 5. Approved and paid projects under Measure 141 by size of UAA towards 31.XII.2011

Размер на ИЗП Size of UAA	Брой одобрени проекти/Number of approved projects	Дял от одобрените проекти, % Share of approved projects, %	Брой платени проекти Number of paid projects	Дял от платените проекти, % Share of paid projects, %
Под 5 ха Under 5 ha	2 438	87	2 333	87
От 5 до 10 ха From 5 to 10 ha	248	9	235	9
Над 10 ха Over 10 ha	126	4	118	4
Общо/Total	2 812	100	2 686	100

Източник: Годишен доклад за изпълнението на ПРСР в Р България в периода 1.1.2011-31.XII.2011г., 2012 г.
Source: Annual report for the implementation of RDP in Bulgaria in the period 1.1.2011-31.XII.2011, 2012.

и нематериални активи. Конкретните резултати от изследването показват, че при равни други условия, ако полупазарните стопанства увеличат с 1% инвестициите в основен капитал, то с 0,2% ще се увеличи равнището на брутната продукция (Анастасова-Чопева, 2010 г., с. 76).

Очакванията са, че, ако се запази същият темп на нарастване на брутната продукция, в края на петгодишния период на подпомагане относителният дял на подкрепените полупазарни стопанства, които ще бъдат жизнеспособни и пазарно ориентирани, ще се движи приблизително в границите между 10% и 15% (Анастасова-Чопева, 2010 г., с. 80).

Може да се направи изводът, че само подкрепата по Мярка 141 е недостатъчна за превръщането на полупазарните стопанства в жизнеспособни и пазарно ориентирани производствени единици. Необходима е подкрепа и по други мерки (а такава липсва) от ПРСР, насочена към модернизиране на земеделските стопанства, диверсификация на дейностите за превръщането им в жизнеспособни и конкурентоспособни стопански единици.

Въз основа на анализа на влиянието на подкрепата по Ос 1 от ПРСР върху земеделските стопанства се налагат следните обобщаващи изводи:

- Финансирането по мерките е подпомогнало частичното изпълнение на поставените цели в посока на подобряване на техническата осигуреност на производството и модернизация на технологичната база, подобряване на човешкия потенциал, подпомагане постигането на съответствие с европейските стандарти (качествени, екологични, опазване на природната среда, хуманно отношение към животните и др.), повишаване на производителността и ефективността на подкрепените стопанства и на отрасъла като цяло;

- Нерационалната организационно-стопанска структура силно стеснява кръга на земеделските стопанства, които отговарят на условията за получаване на подкрепа, препятства и задържа очакваното положително влияние на ОСП на ЕС. За преобладаващия брой стопанства дребните размери и ниският

икономически потенциал поставят сериозни ограничения пред достъпа до евросубсидии, същевременно едрите стопански структури (отглеждащи зърнени култури и слънчоглед) акумулират значителна част от подкрепата;

- Липсата на балансиран напредък по мерките от Ос 1 не позволява да се реализира потенциалният ефект от тяхното цялостно приложение и ограничава положителния ефект от постигането на поставената цел – повишаване конкурентоспособността на сектора.

- Целесъобразно е пренасочване на средства от мерки по ПРСР, по които има слаб интерес и индикативно определените средства няма да бъдат усвоени, към мерки с подчертано висока активност на земеделските производители и високо въздействие върху повишаване конкурентоспособността на земеделските стопанства.

ЛИТЕРАТУРА

Анастасова-Чопева, М. 2010. Зависимости между факторите на производство и производствените резултати в „Социалноикономическа устойчивост на полупазарните стопанства”, научен проект, ИАИ, ССА, С.

Анастасова-Чопева, М. 2010. Използване на получените резултати от приложението на метода на производствената функция в „Социалноикономическа устойчивост на полупазарните стопанства”, научен проект, ИАИ, ССА, С.

Годишен доклад за изпълнението на ПРСР в Р България в периода 1.1.2011-31.12.2011г., 2012 г.

Р България. Национален стратегически план за развитие на селските райони (2007-2013). 2008 г.

Effects of the application of the measures from Axis 1 of RDP on agricultural farms in Bulgaria

N. KOTEVA

Institute of Agricultural Economics – Sofia

(Summary)

The objective of this article is to make an analysis and assessment of the effects of the impact of CAP of EU on agricultural farms in Bulgaria and to identify problems in its implementation.

The following scientific methods have been used in the study: comparative analysis, method of statistical groupings, expert assessment and others.

The study covers the measures for increasing competitiveness - from Axis 1 of the Rural Development Program (RDP), as they directly influence the economic status and development of agricultural farms.

Since the support under the measures has different impact and diverse effect, the study is made by agricultural farms' specialization.

The level of utilization of the contracted public funds under the separate measures from Axis 1 of RDP is indicated, problems, impeding the implementation of some of the measures, are identified.

The positive effects and the negative ones from the implementation of the measures on the development of different types of agricultural farms are highlighted.

Key words: CAP of EU, agricultural farms, competitiveness, measures under Axis 1 of the Rural Development Program (RDP)

Статията е постъпила в редакцията на 1.X.2012 г.