
Демографските процеси в България след присъединяването към ЕС и проблемите на развитие на човешките ресурси в селските райони (на база на европейската типология за райониране)

Доц. д-р ДИЛЯНА МИТОВА
Институт по аграрна икономика – София
E-mail: dilianamit@gmail.com

Резюме

Цел на настоящото изследване – да се акцентира и да бъдат анализирани някои основни особености и характеристики на демографските процеси, протичащи в селските райони у нас през последните десет години, и да се очертаят основните проблеми.

Редица изследвания установяват тревожни процеси в демографското развитие на селата и селските райони у нас, които, въпреки действащите мерки по Програмата за развитие на селските райони (ПРСР), продължават и след влизането на България в ЕС. Ролята на човешките ресурси в селските райони, тяхното количество и качество, е съществена за изпълнение на целите, заложи в ОСП и конкретно в ПРСР. Затова изследването и анализирането на проблемите, свързани с демографските процеси у нас, придобиват все по-голяма значимост. Обект на изследването са демографските процеси в предимно селските (както и в междинните и градски) райони на България.

Използваният подход се базира на методологията за типология при определяне на градски–селски райони по Евростат. В България 7 области се идентифицират като преобладаващо селски райони, 20 области – като междинни райони, и 1 област – като преобладаващо градски район. За оценка на развитието на демографските процеси в селските райони у нас са използвани набор от демографски показатели, които са част от демографската статистика на Евростат, а именно: раждаемост, смъртност, индекс на естествено увеличение, индекс на нетната миграция, индекс на общата промяна, коефициенти на възрастова зависимост и на демографско остаряване и др., като същевременно е направен и сравнителен анализ по някои показатели у нас и в някои страни от ЕС. Идентифицирани са характеристики и проблеми, както и ролята и въздействието на политиката (ОСП) върху различните демографски процеси в българското село и селски общности.

Основните резултати от изследването са свързани с идентифициране на демографските процеси, протичащи в селските райони у нас през последните десет години, и с очертаване на основните проблеми. 82% от населението в България живее в предимно селските и междинните райони (13% в предимно селските и 69% в междинните). През периода 2007–2016 г. спадът в броя и гъстотата на населението у нас в предимно селските и междинни райони продължава. Това намаление се дължи на отрицателния естествен прираст и на миграцията. Увеличава се рискът от обезлюдяване на големи територии в селските райони, като най-засегнати са рядко населените територии (селата и най-малките градове). Едновременно с това продължава и процесът на демографско остаряване на населението в тези райони, както и дълготрайната тенденция на намаляване на раждаемостта и високото ниво на смъртност у нас.

Ключови думи: предимно селски райони, междинни райони, демографски процеси, население, раждаемост, смъртност

Demographic processes in Bulgaria after EU Accession and problems of human resource development in rural areas (based on the European zoning typology)

D. MITOVA
Institute of Agricultural Economics – Sofia
E-mail: dilianamit@gmail.com

Abstract

The purpose of the present study is to analyze and highlight some of the main features and characteristics of the demographic processes that have taken place in the rural areas in the last ten years and to outline the main problems.

A number of studies have identified alarming processes in the demographic development of rural areas in Bulgaria, which despite the measures in force under the Rural Development Plan (RDP) continue after Bulgaria's accession to the EU. The role of human resources in rural areas, their quantity and quality, is essential to meet the objectives set out in the CAP and specifically in the RDP. That is why the study and analysis of the problems related to the demographic processes in our country are gaining momentum. The subject of the survey is the demographic processes in the predominantly rural (as well as in the intermediate and urban) regions of Bulgaria.

The approach used is based on the methodology of typology in defining urban-rural areas under Eurostat. In Bulgaria 7 areas are identified as predominantly rural areas, 20 areas – as intermediate areas and 1 area – as a predominantly urban area. In order to assess the development of demographic processes in rural areas, a set of demographic indicators, which are part of the Eurostat demographic statistics, are used - namely birth rate, mortality rate, natural increase index, net migration index, total change index, coefficients of age dependency and demographic aging, etc., while at the same time a comparative analysis has been made on some indicators in Bulgaria and in some EU countries. Characteristics and problems, as well as the role and impact of the policy (CAP) on different demographic processes in the Bulgarian rural regions have been identified.

The main results of the survey are related to the identification of the demographic processes taking place in the rural areas in the last ten years and the outline of the main problems. 82% of the population in our country lives mainly in rural and intermediate areas (13% in predominantly rural and 69% in intermediate). During the period 2007–2016, the decrease in the number and density of the population in Bulgaria in the predominantly rural and intermediate regions continues. This decrease is due to negative natural growth and migration. The risk of depopulation of large areas in rural areas is rising, with rarely populated areas (villages and smallest towns) the most affected. At the same time, the process of demographic aging of the population in these regions continues as well as the long-term trend of decreasing birth rates and the high mortality rate in Bulgaria.

Key words: predominantly rural regions, intermediate regions, demographic processes, population, birth rate, mortality rate

Въпросите, свързани с възпроизводството на населението, са от особена важност и значимост за демографското развитие на България. Те са в основата на формирането и на нейните трудови ресурси, което е определящо както за сегашното, така и за бъдещото общо развитие на страната.

Редица изследвания – Анастасова, М. (2009, 2012, 2013); Анастасова, М., Н. Маламова (2013); Маджарова, С. и кол. (2013), установяват тревожни процеси в демографското развитие на селата и селските райони у нас, които, въпреки действащите мерки по Програмата за развитие на селските райони (ПРСР), продължават и след влизането на България в ЕС. Тъй като логично за изпълнението на целите, заложи в ОСП и конкретно в ПРСР, съществена е ролята на човешките ресурси в селски-

те райони, тяхното количество и качество, то изследването и анализирането на проблемите, свързани с демографските процеси у нас, придобиват все по-голяма значимост.

Очертаването на тенденциите в развитието на човешките ресурси в селските райони е част от научноизследователски проект, разработван от колектив на Института по аграрна икономика (ИАИ) – „Въздействие на ОСП върху хранителната верига и разработване на сценарии за промяна на политиката”, с р-л доц. д-р Б. Иванов (2017–2018 г.). Една от изследователските задачи в проекта е да се идентифицират проблеми, да се анализира въздействието и ролята на политиката върху различните характеристики в българското село и селски общности, в т.ч. и по отношение на демографските процеси.

В тази връзка, целта на статията е да се направи анализ на демографските процеси, протичащи в селските райони у нас през последните десет години, и да се очертаят основните проблеми.

Методически подход за оценка на състоянието и развитието на демографските процеси в селските райони у нас

А) Описание на методологията за типология при определяне на градски-селски райони по Евростат

Прегледът и анализът на демографските процеси в селските райони у нас е направен на база данни от Европейската статистика (Евростат). През 2010 г. Европейската комисия постигна съгласие за нова типология на преобладаващо селски, междинни и преобладаващо градски райони въз основа на вариация на използваната преди това методология на OECD. Тази типология е разработена от

DG Regional and Urban Policy, в сътрудничество с DG Agriculture and Rural Development, Eurostat, DG Joint Research Centre и OECD.¹ Тя използва тристепенен подход за класифициране на регионите от ниво NUTS 3 за определянето на селските райони.

Първата стъпка е да се идентифицират популациите в селските райони на ниво решетъчни клетки: „селски райони“ са всички райони извън градските клъстери и градските центрове. „Градски клъстери“ са клъстери на съседни решетъчни клетки от 1 км², с плътност от най-малко 300 жители на км² и минимална популация от 5 000. „Градските центрове“ пък са съседни клетки с плътност от най-малко 1500 жители/км² и минимум 50 000 жители. По степен на урбанизация (LAU 2) селски райони (области, areas) са тези, в които най-малко 50% от населението живее в селски решетъчни клетки (слабо населени);

¹ Източник: Eurostat, DG JRC, national statistical institutes, EFGS, A revised urban-rural typology (NUTS3 level).

Таблица 1¹. Пространствени концепции във връзка със степента на урбанизация
Table 1. Spatial concepts in relation to the degree of urbanization

Мрежова концепция Grid cell concept	Критерии / Criteria		
Гъсто населени клъстери (градски центрове)	Население $\geq 50\,000$ жители и съседни клетки от мрежата от 1 км ² с $\geq 1\,500$ жители на км ²		
Градски клъстери	Население $\geq 5\,000$ жители и съседни клетки от мрежата от 1 км ² с ≥ 300 жители на км ²		
Селски решетъчни клетки	Клетките извън градските клъстери и градските центрове		
Концепция за степен на урбанизация Degree of Urbanization concept	Алтернативна терминология / Alternative terminology	Класификация на Обединените нации / Classification of the United Nations	Критерии / Criteria
Големи градове	Гъсто населени пространства	Големи градски райони	$\geq 50\%$ от населението живее в клъстери с голяма плътност
Градове и предградия	Средно урбанизирани пространства	Малки градски райони	$< 50\%$ от населението живее в селски мрежи $< 50\%$ от населението живее в клъстери с голяма плътност
Селски райони	Слабо населени пространства	Селски райони	$> 50\%$ от населението живее в селски мрежи

Source: Eurostat, the European Commission Directorate-General for Regional Policy, OECD.

¹ Eurostat Regional Yearbook, 2017.

градове и предградия са местата, в които по-малко от 50% от населението живее в градски центрове (средна гъстота), но повече от 50% от населението живее в градски клъстер (т.е. по-малко от 50% от населението живее в селски решетъчни клетки). Големи градове (cities) са местата, в които поне 50% от населението живее в градски центрове (гъсто населени).²

Във втората стъпка от типологията регионите по NUTS-3 се класифицират, както следва: въз основа на дела на тяхното население, живеещо в селските решетъчни клетки и в градските клъстери, а именно:

„Преобладаващо селски“, ако най-малко 50% от населението живее в селски решетъчни клетки.

„Междинни“, ако делът на населението, живеещо в селски решетъчни клетки, е между 20 и 50%, и най-малко 50% от населението живее в градски клъстери.

„Преобладаващо градски“, ако делът на населението, живеещо в селски мрежи, е по-малък от 20%, и най-малко 80% от населението живее в градски клъстери.

Третата стъпка е да се вземе под внимание размерът на градските центрове в региона. Преобладаващо селски регион, който съдържа градски център с над 200 000 жители, съставляващ най-малко 25% от населението на региона, става междинен. Междинен регион, който съдържа градски център с повече от 500 000 жители, представляващ най-малко 25% от регионалното население, става преобладаващо градски. Т.е. европейската типология използва гъстотата на населението като основен критерий за класификация на районите на равнище NUTS 3, а наличието на големи градски центрове като допълнителен. Именно класификацията на ниво NUTS 3 се

² http://ec.europa.eu/eurostat/statistics-explained/index.php/Glossary:Degree_of_urbanisation
http://epp.eurostat.ec.europa.eu/statistics_explained/index.php/Urban-rural_typology
 A revised degree of urbanisation classification (LAU2 level): http://ec.europa.eu/eurostat/ramon/miscellaneous/index.cfm?TargetUrl=DSP_DEGURBA
http://epp.eurostat.ec.europa.eu/portal/page/portal/product_details/publication?p_product_code=KS-HA-10-001-15

използва в настоящата разработка за представяне на данни и анализ по актуалната методология на Евростат.

Б) Райониране на България по европейската типология на градски–селски райони

Доскоро статистиката по европейска типология за градски–селски райони беше базирана на „2010 NUTS version and 2006 Geostat population grid“³. В момента в Евростат статистиката за класификация на районите по европейска типология за градски–селски райони се базира на нова версия, а именно на „2013 NUTS version and 2010 Geostat population grid“, която е различна от предходната.

Според типологията, базирана на старата версия – „2010 NUTS version and 2006 Geostat population grid“, в България 15 области бяха определени като преобладаващо (предимно) селски – областите Благоевград, Велико Търново, Видин, Враца, Кърджали, Ловеч, Монтана, Пазарджик, Плевен, Разград, Силистра, Смолян, София–област, Търговище, Шумен; 12 – като междинни – Бургас, Варна, Габрово, Добрич, Кюстендил, Перник, Пловдив, Русе, Сливен, Стара Загора, Хасково, Ямбол; и само една бе обособена като преобладаващо (предимно) градски район (София–столица). Затова в редица документи и анализи до 2014 г. данните са по тази типология.

Според актуалната, базирана на новата „2013 NUTS version and 2010 Geostat population grid“ типология, валидна от 1.01.2015 г., в момента в България 7 области са определени като преобладаващо (предимно) селски – областите Видин, Разград, Силистра, Търговище, София, Смолян и Кърджали; 20 области са определени като междинни – областите Монтана, Враца, Плевен, Ловеч, Велико Търново, Габрово, Русе, Варна, Добрич, Шумен, Бургас, Сливен, Ямбол, Стара Загора, Благоевград, Перник, Кюстендил, Пловдив, Хасково и Пазарджик; 1 област като преобладаващо (предимно) градски район – (София–столица). Според същата класификация EU–

³ http://ec.europa.eu/eurostat/web/rural-development/methodology/Overview_of_the_urban/rural_type_for_each_NUTS_3_region

28 наброява 98 региона на ниво NUTS 1; 276 региона на ниво NUTS 2 и 1342 региона на NUTS 3 ниво. България се разделя на шест района за планиране (ниво NUTS 2), 28 административни области (ниво NUTS 3) и 265 общини.

В) Основни демографски показатели по европейската типология на градски–селски райони

За оценка на развитието на демографските процеси в селските райони у нас са използвани набор от демографски показатели, които са част от демографската статистика на Евростат. За анализ на демографското състояние на населението по райони се използват няколко показателя от статистиката на Евростат, а именно – раждаемост (като брой на ражданията x 1000 / прогнозирано население в средата на годината); смъртност (като броят на смъртните случаи, настъпили сред населението на даден географски район през дадена година, на 1000 души население, средногодишно, от съответната географска зона през същата година); индекс на естествено увеличение (като разлика между броя на живородените и броя на смъртните случаи, настъпили за една година, разделен на средната годишна популация от тази година, умножен по коефициент,

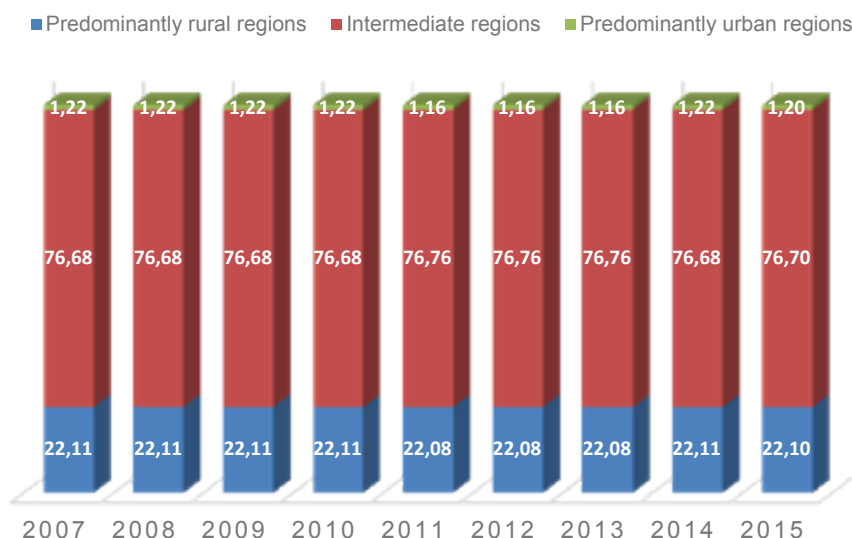
обикновено 1 000); нетна миграция (като разлика между общата промяна и естествената промяна на населението); индекс на нетната миграция (като съотношение на нетната миграция през годината към средното население през същата година, изразено на 1 000 жители); индекс на общата промяна като съотношението на изменението на населението през годината (разликата между размера на населението на 1 януари от две последователни години), спрямо средното население през същата година (на 1 000 души).⁴ Използват се и показатели за брой на населението под, в и над трудоспособна възраст по райони, както и коефициенти на възрастова зависимост и на демографско остаряване. Приложен е методът на сравнителния анализ.

Разпределение на територията, населението и гъстотата му по райони в България

Във всички представени графики легендата да се разбира, както следва:

- Predominantly rural regions – Предимно селски райони

⁴ <http://ec.europa.eu/eurostat/web/products-datasets/-/tps00019>



Фиг. 1. Разпределение на територията на България по райони, %, 2015 г.
Fig. 1. Distribution of the territory of Bulgaria by region, %, 2015

Източник: / Source: Eurostat.

- Intermediate regions – Междинни райони
- Predominantly urban regions – Предимно градски райони

Статистическите данни според актуалната използвана методология и типология за градски/селски райони на ниво NUTS 3 показват, че през 2015 г. в България 7-те предимно селски райони имат територия от 24,39 хил. кв. км (22,1% от територията на страната), 20-те междинни – съответно 84,65 хил. кв. км (76,7%), а единственият предимно градски – 1,329 хил. кв. км (1,2%).

От 2007 до 2015 г. няма съществена промяна в разпределението на територията у нас по райони. През 2015 г. предимно селските райони имат население 947,6 хил. души (13% от общото), междинните – 4 938 хил. души (69%), а предимно градските – 1 317 хил. души (18%). През 2016 г. населението в предимно селските и междинните райони намалява в абсолютни стойности, а в предимно градските бележи слабо увеличение. Делът на населението в предимно селските и междинните райони общо е 82% от цялото население на страната ни.

Гъстотата на населението в предимно селските райони е 39 души на кв. км и е доста по-

ниска от средната гъстота за страната – 65,2 души на кв. км. Гъстотата на населението в междинните райони е 59 души на кв. км и е сходна със средната за страната, а в единствения предимно градски район – 1033 души на кв. км. – надвишава многократно средната за страната. Гъстотата на населението намалява през последните 10 г. както в предимно селските, така и в междинните райони, макар и доста бавно и постепенно, а в София–град се увеличава, макар и колебливо.

През 2015 г. в икономиката на предимно селските райони се създава 9,2% от брутна-та добавена стойност (БДС) в България и се осигурява 11,8% от заетостта (фиг. 2). В междинните райони се създава 51,2% от БДС и се осигурява 66,1% от заетостта у нас. Съвкупно значението на предимно селските и междинните райони като дял от територията и населението е определящо, а като дял от добавената стойност и заетостта е съществено.

Характеристика на демографските процеси в предимно селските райони у нас

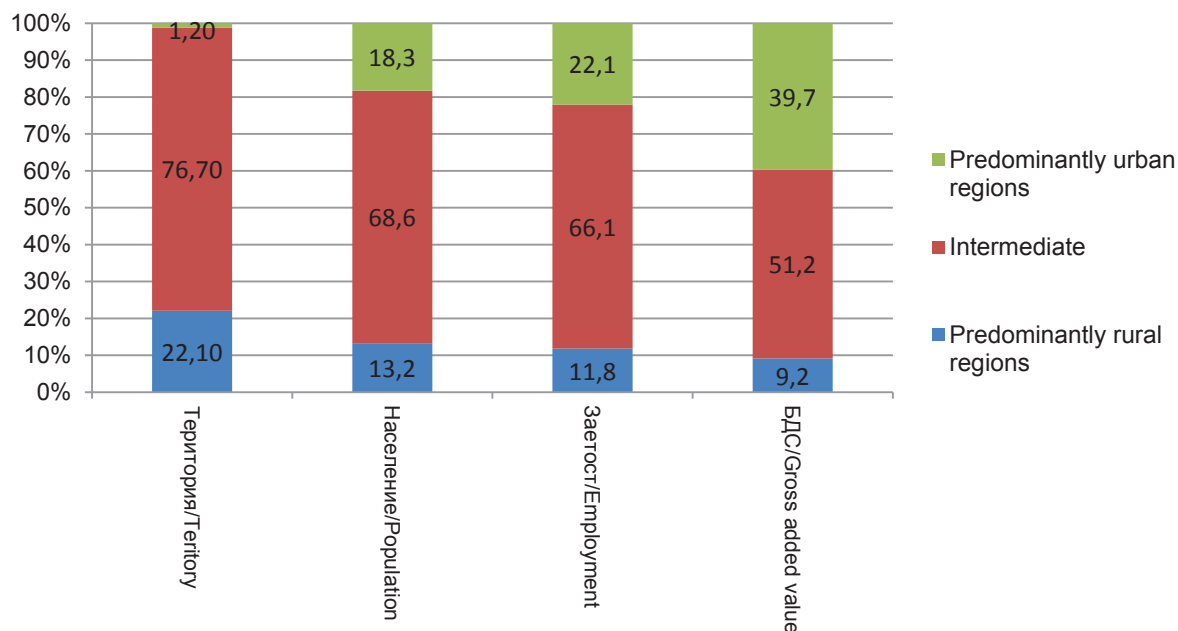
Информацията, получена по избрани от европейската типология показатели за пери-

Таблица 2. Разпределение на територията и населението на България по европейската типология на градски – селски райони през 2015 г.

Table 2. Distribution of the territory and population of Bulgaria, 2015

Тип район	Брой области / Number of areas	Население / Population, 31.12.2015 г.		Територия / Territory		Гъстота на населението Population density души/кв. км persons/sq.km
		хил.	%	хил. кв. км/ th.sq.km	%	
Предимно селски райони Predominantly rural regions	7	948	13	24,39	22,10	39
Междинни райони Intermediate regions	20	4 938	69	84,65	76,70	59
Предимно градски райони Predominantly urban regions	1	1 317	18	1,33	1,20	1 033
България Bulgaria	28	7 202	100	110,37	100,0	65,2

Източник: / Source: Eurostat.



Фиг. 2. Територия, население, заетост и БВП в България по европейската типология на градски – селски райони през 2015 г.

Fig. 2. Territory, Population, Employment and GDP in Bulgaria in 2015

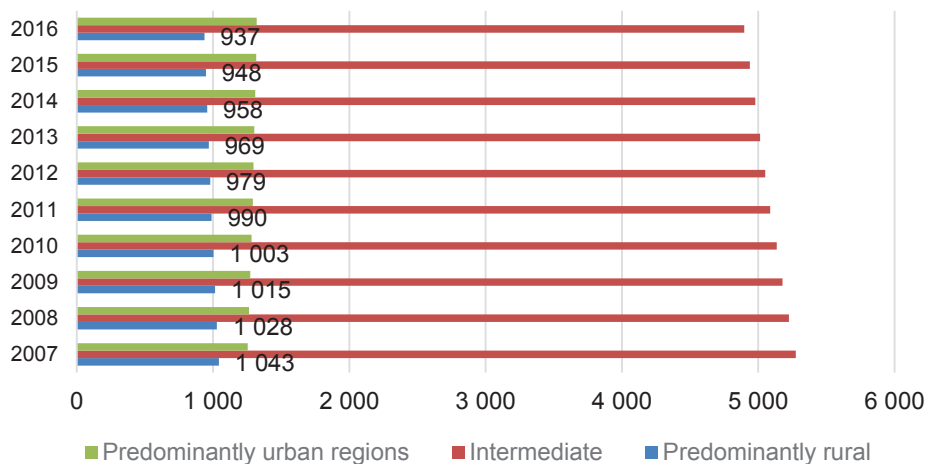
Източник: / Source: Eurostat.

ода от 2007 до 2016 г., дава възможност да се направи проучване и анализиране на демографските процеси в предимно селските райони след влизането на страната ни в ЕС.

През периода 2007–2016 г. населението в предимно селските райони намалява със 106 хиляди (-10%); в междинните с 378 хил. (-7%);

а в предимно градските (София – столица) се увеличава с 65 хил. (+5%). За сравнение – населението на България намалява за същия период с 419 хил. (-5,5%).

От 2007 до 2015 г. населението в предимно селските райони намалява ежегодно по естествени причини със 7–8 хиляди души, като



Фиг. 3. Население по райони към 1.01., хил. души

Fig. 3. Population at 1.01., thousands

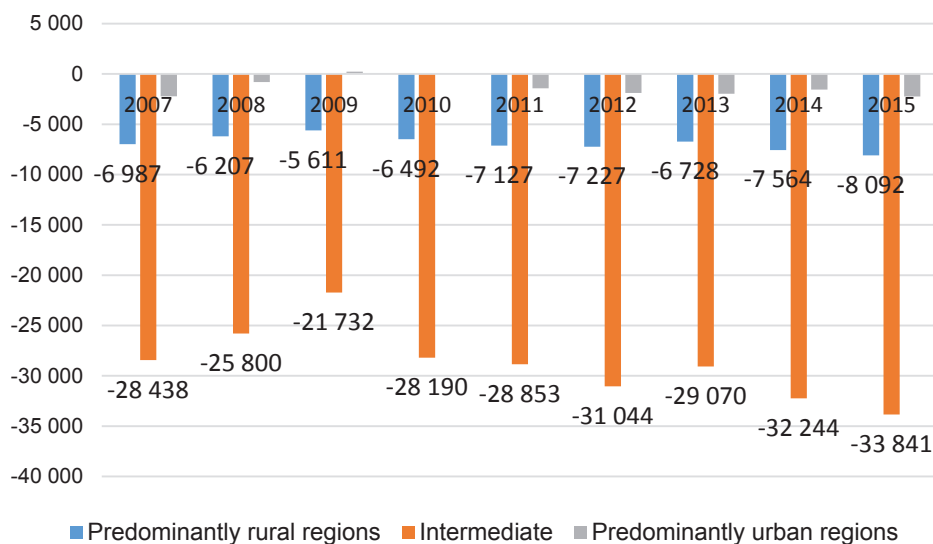
Източник: / Source: Eurostat.

в абсолютни стойности този показател расте. В междинните райони населението намалява ежегодно с около 30 000 души, като тенденцията е аналогична.

Показателят „обща промяна в броя на населението“ сочи, че в предимно селските райони населението намалява в диапазона от 10 до 14 хиляди годишно през периода 2007–2015 г.; в междинните райони – с около 40 хил. средно годишно, докато в предимно градски-

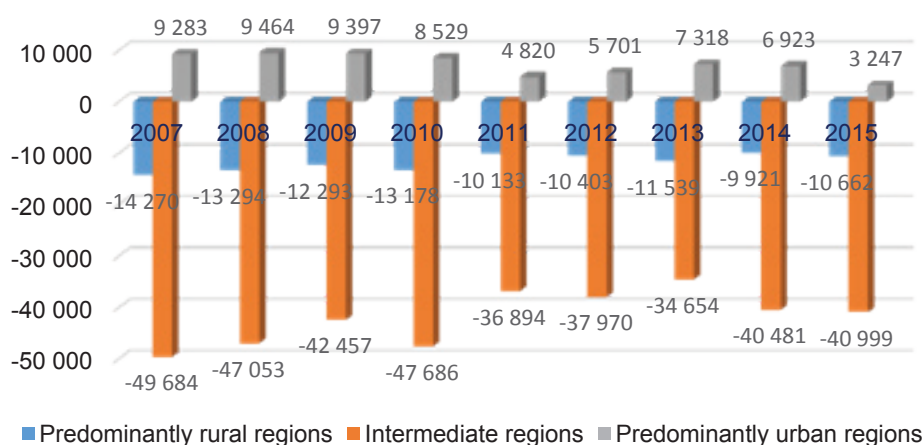
те райони този процес е разнопосочен. Общата промяна на населението се дължи на промяната по естествени причини и на миграцията.

По коефициент на раждаемост в предимно селските райони България се нарежда на последно място в ЕС, със стойност 8,1. Трябва да се отбележи обаче, че и в останалите страни от ЕС този показател има близки стойности – в диапазона между 8 и 11. Тревожното



Фиг. 4. Естествена промяна на населението, брой
Fig. 4. Natural change in population, number

Източник: / Source: Eurostat.



Фиг. 5. Обща промяна на населението, брой
Fig. 5. Total Population Change, number

Източник: / Source: Eurostat.

е, че коефициентът на раждаемост намалява с всяка изминала година.

Коефициентът на смъртност в предимно селските райони у нас расте, макар и бавно. България е с най-висок такъв в ЕС както през 2007 г. (15,91), така и през 2015 г. (16,69).

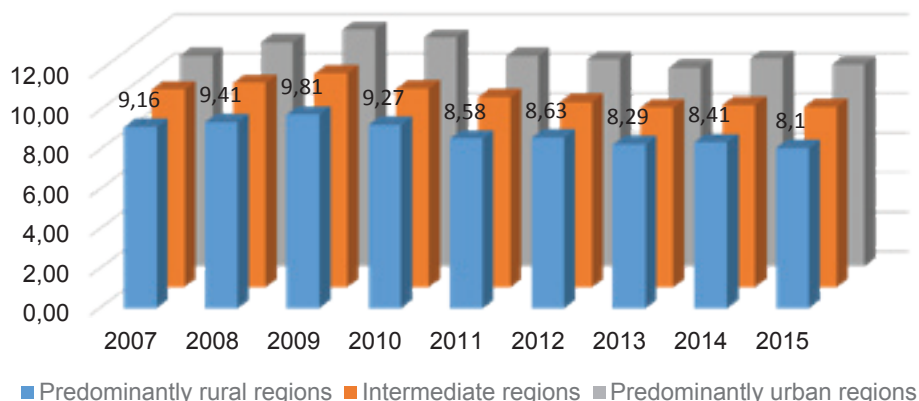
За отбелязване е, че този показател в предимно селските райони на повечето страни в ЕС се движи в диапазона 10–12, т.е. в България този показател е значително по-висок.

През 2015 г. годишният спад на населението в предимно селските райони в България е 11,32 на хиляда, като 76% от спада се дължи на отрицателния естествен прираст (-8,59 на хиляда).

През 2007–2015 г. промените в коефициента за естествен прираст в предимно селските райони са в неблагоприятна посока – от -6,75 на хиляда през 2007 г., и на 8,59 на хиляда през 2015 г. В междинните райони прирастът на населението също е отрицателен, но по-нисък -8,34 на хиляда, като естественият прираст е -6,88 на хиляда.

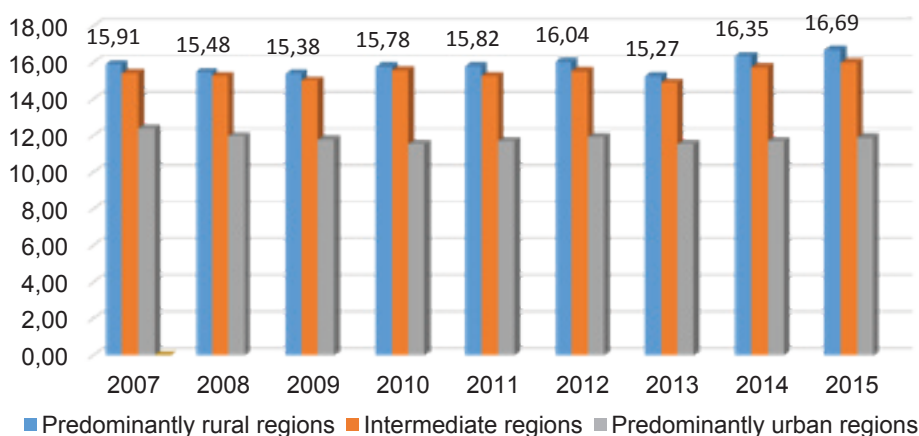
За сравнение ще посочим, че по този показател България като цяло е на последно място в ЕС – данните за 2015 г. сочат, че у нас той е -6,2, следван от Унгария и Хърватия с -4; Литва, Латвия и Румъния съответно с -3,5; -3,3 и -3,2⁵. Разгледано на равнище предимно

⁵ Население и демографски процеси 2016, НСИ.



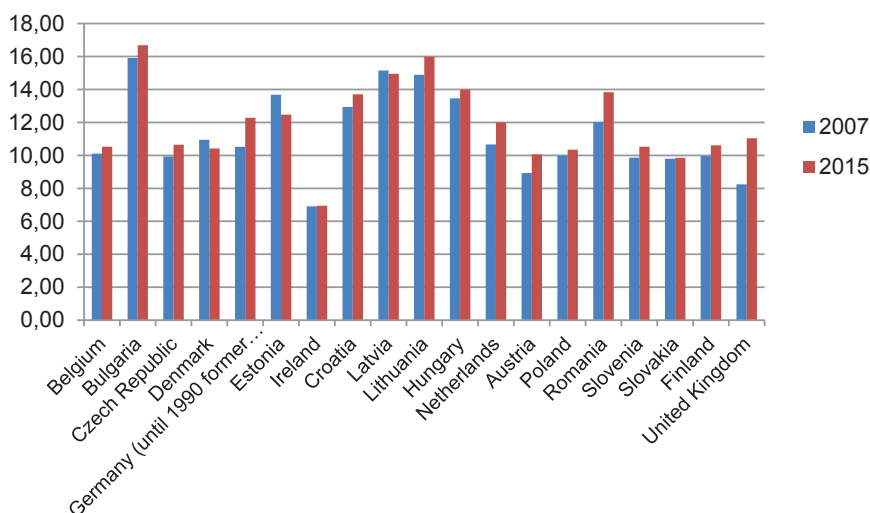
Фиг. 6. Коефициент на раждаемост
Fig. 6. Birth rate

Източник: / Source: Eurostat.



Фиг. 7. Коефициент на смъртност
Fig. 7. Mortality rate

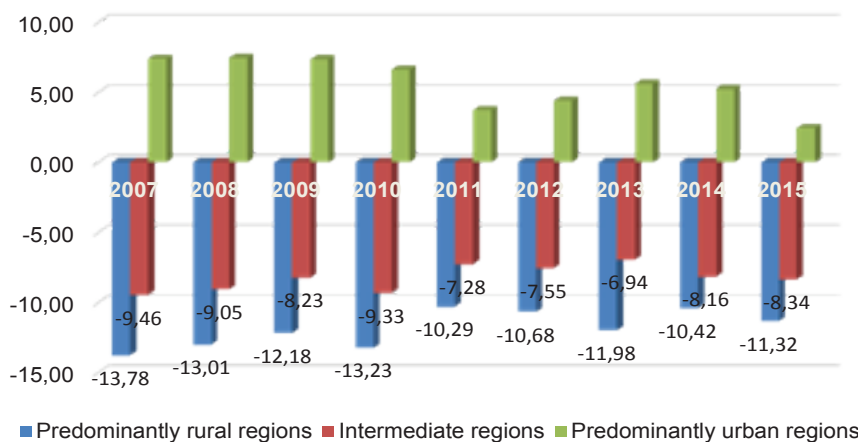
Източник: / Source: Eurostat.



Фиг. 8. Коефициент на смъртност в предимно селските райони в някои страни от ЕС

Fig. 8. Mortality rate in predominantly rural areas in some EU countries

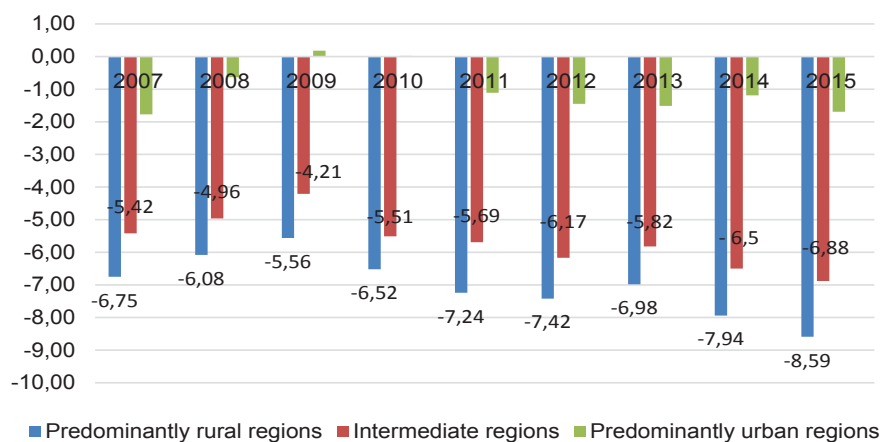
Източник: / Source: Eurostat.



Фиг. 9. Коефициент за обща промяна на броя на населението

Fig. 9. Total population change coefficient

Източник: / Source: Eurostat.



Фиг. 10. Коефициент за естествен прираст на населението

Fig. 10. Population natural growth rate

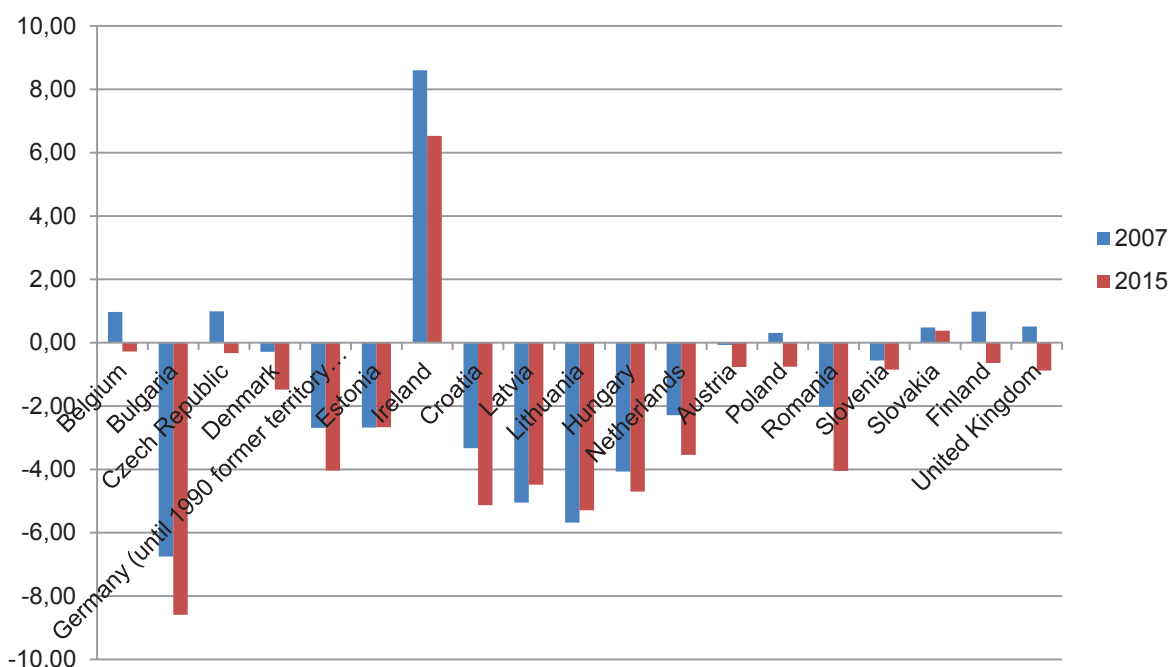
Източник: / Source: Eurostat.

селски райони, отново сме на последно място по този показател в ЕС–28.

През периода 2007–2015 г. нетната миграция е отрицателна както в предимно селските, така и в междинните райони, с тенденция към намаляване, макар и колеблива през последните 2–3 години. Тя е положителна само за областта София–град, но също с тенденция към намаляване. Хората мигрират преди всичко към големите градове и най-вече към столицата, а също така и към чужбина, поради различни причини – икономически и социални.

Като цяло нетната миграция през 2015 г., в сравнение с 2007 г., е най-висока в предимно селските райони (-2,73 на хиляда) и по-ниска в междинните райони (-1,46 на хиляда).

Анализът на данните за населението по възрастови групи сочи, че има тенденция на застаряване на населението у нас като цяло, особено изразена в предимно селските и в междинните райони. Тенденцията на застаряване на населението води и до промени в неговата основна възрастова структура – под, в и над трудоспособна възраст. Когато разгледаме структурата на населението под, в и над



Фиг. 11. Коефициент за естествен прираст на населението в предимно селските райони в някои страни от ЕС

Fig. 11. Natural population growth rate in predominantly rural areas in some EU countries

Източник: / Source: Eurostat.

Таблица 3. Нетна миграция

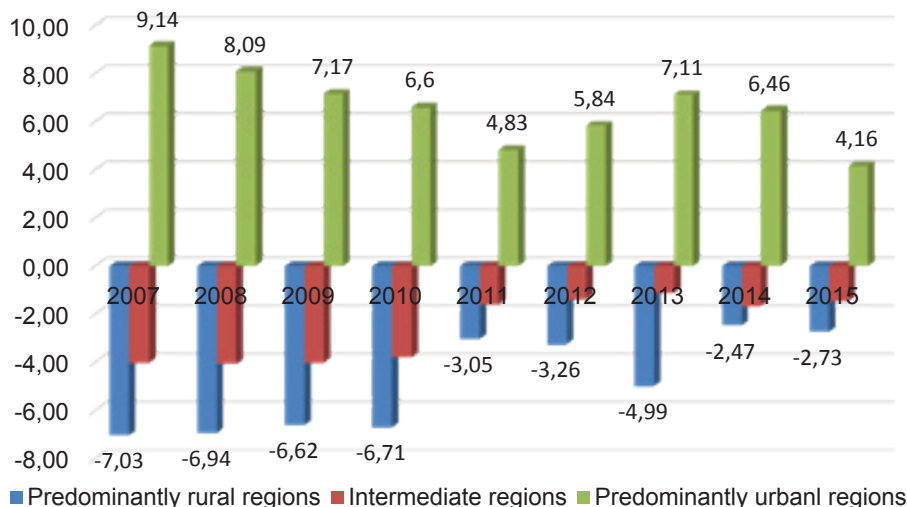
Table 3. Net migration

Година / Year	2007	2010	2011	2012	2013	2014	2015
Предимно селски райони Predominantly rural regions	-7 283	-6 686	-3 006	-3 176	-4 811	-2 357	-2 570
Междинни райони Intermediate regions	-21 246	-19 496	-8 041	-6 926	-5 584	-8 237	-7 158
Предимно градски райони Predominantly urban regions	11 513	8 499	6 252	7 590	9 287	8 482	5 481

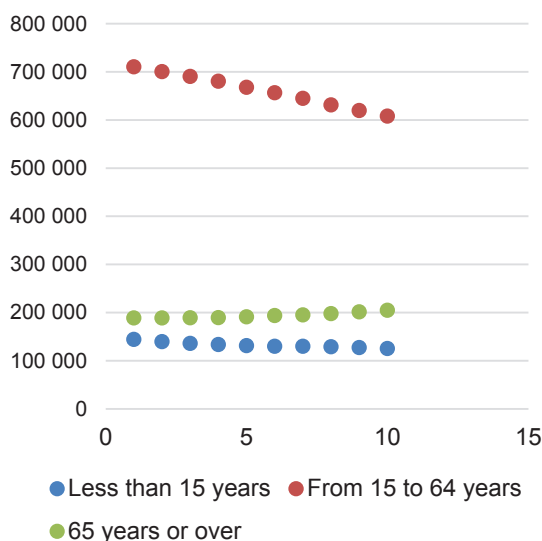
Източник: / Source: Eurostat.

трудоспособна възраст по райони, се вижда, че при годишна база 2007 г. = 100%, населението в предимно селските райони като цяло е намаляло с 10,1%, а по възрастови групи в предимно селските райони – съответно на възраст по-малко от 15 г., е намаляло с 13,2%; от 15 до 64 г. е намаляло с 14,4%, а над 65 г. се е увеличило с 8,4%. В междинните райо-

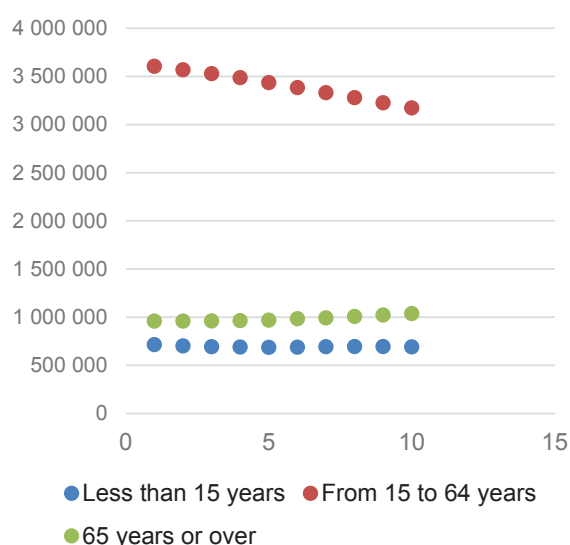
ни населението като цяло е намаляло за периода 2007–2016 г. със 7,2%; по възрастови групи – съответно на възраст по-малко от 15 г. е намаляло с 3,3%; от 15 до 64 г. е намаляло с 12%, а над 65 г. се е увеличило с 8,2%. За сравнение в предимно градските райони (София–столица) населението се е увеличило за същия период с 5,2%; групата на възраст под



Фиг. 12. Коефициент за нетна миграция на населението
 Fig. 12. Net migration factor
 Източник: / Source: Eurostat.



Фиг. 13. Население по възрастови групи в предимно селските райони, брой
 Fig. 13. Population by age groups in predominantly rural regions, number
 Източник: / Source: Eurostat.



Фиг. 14. Население по възрастови групи в междинните райони, брой
 Fig. 14. Population by age groups in intermediate regions, number
 Източник: / Source: Eurostat.

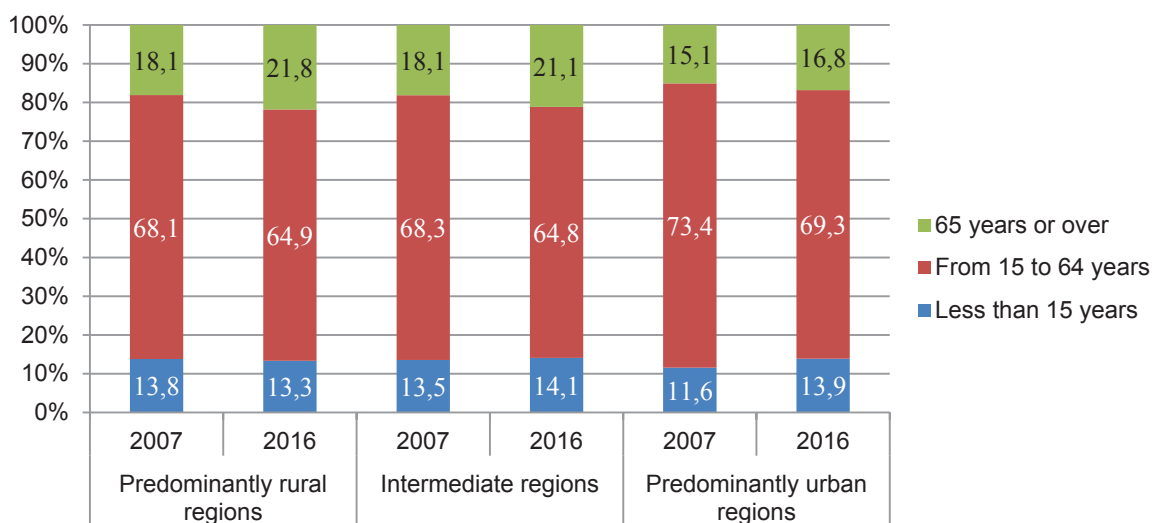
15 г. също се е увеличила с 26%; от 15 до 64 г. е намаляло само с по-малко от 1%; а над 65 г. се е увеличило със 17%.

През 2016 г. в предимно селските райони делът на населението под 15 г. е 13,3%, от 15 до 64 г. – 64,9%, а над 65 г. – 21,8%. Делът на възрастното население на възраст 65 и повече години в предимно селските райони е сред най-високите в ЕС–28. Структурата на населението в междинните райони не се различава съществено от тази в предимно селските.

Друга важна характеристика на демографските процеси у нас е тенденцията на заста-

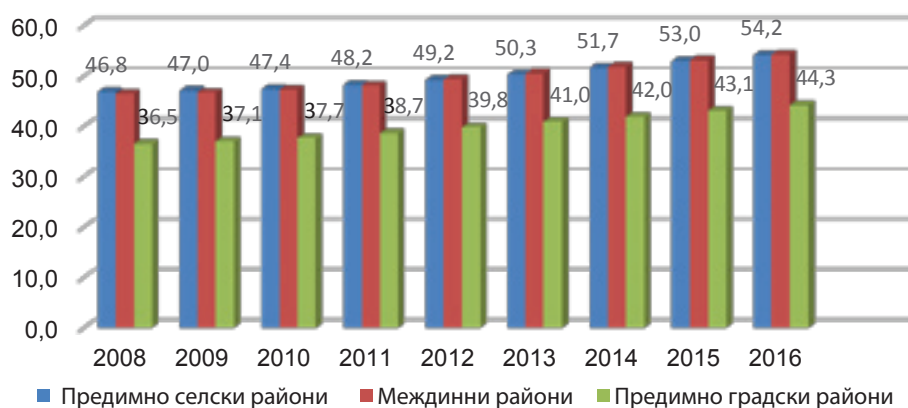
ряване на населението. Този процес е валиден за цялата страна, но особено се откроява в предимно селските и междинните райони – през 2016 г. само 13% от населението в предимно селските райони е на възраст под 15 г., а над 65 г. – почти 22%. Населението в трудоспособна възраст намалява както абсолютно, така и относително, а се увеличава населението на възраст над 65 г. Показателни за тези процеси са коефициентите на възрастова зависимост и на демографско остаряване.

Коефициентът на възрастова зависимост показва броя на лицата от населението в „за-



Фиг. 15. Относителен дял на населението по възрастови групи, %
Fig. 15. Relative share of the population by age groups, %

Източник: / Source: Eurostat.



Фиг. 16. Коефициент на възрастова зависимост
Fig. 16. Age dependency ratio

Източник: / Source: Eurostat.

висимите“ възрасти – населението под 15 и на 65 и повече навършени години – на 100 лица от населението в „независимите“ възрасти – от 15 до 64 години. За предимно селските райони през 2016 г. този коефициент е 54,2; за междинните – 54,4, а за предимно градските – 44,3.

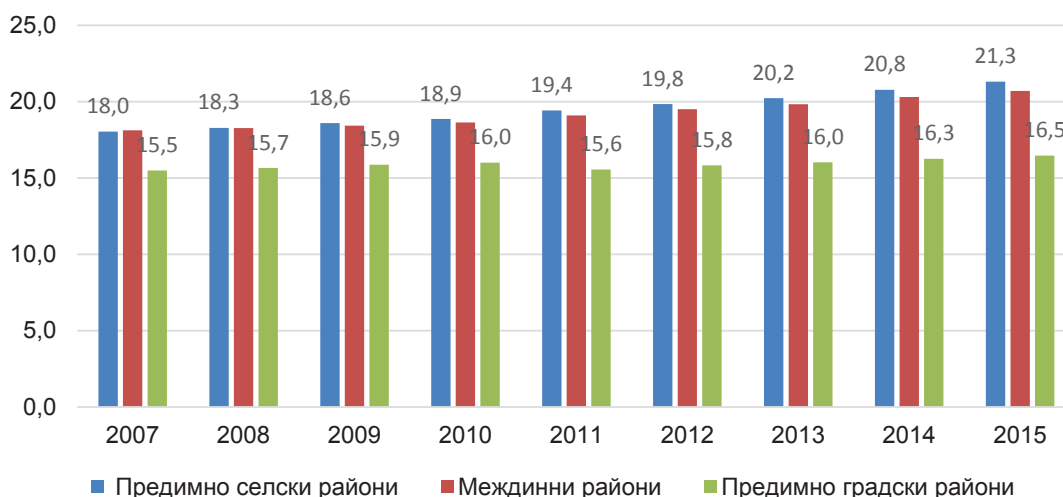
Коефициентът на демографското остаряване показва съотношението между населението над трудоспособна възраст (на 65 и повече навършени години) и средногодишния брой на населението. През 2016 г. за предимно селските райони той е 21,3; за междинните е 20,7, а за предимно градските е 16,5.

И двата коефициента имат почти еднакви стойности за предимно селските и междинните райони и нарастват за разглеждания период, което ясно показва, че населението в селските райони застарява. За предимно градските райони стойностите и на двата коефициента са по-ниски.

В ПРСР за периода 2007–2013 г. не бяха предвидени специфични мерки за стабилизиране на демографските процеси в селските райони. Оценка за въздействието на ОСП върху развитието на тези процеси не може да се направи директно, а само индиректно – чрез презумпцията, че някои мерки от ПРСР в определена степен играят роля за решаване на демографските проблеми в селските райони (като Мярка 321 – „Основни услуги за насе-

лението и икономиката в селските райони“, и Мярка 322 – „Обновяване и развитие на населените места“ от приоритетна Ос 3 „Качество на живот и разнообразяване на възможностите за заетост“ на ПРСР). Например една от целите на тези мерки е работната сила да стане по-мобилна и селските райони да станат по-привлекателни чрез подобряване на пътната инфраструктура. Това косвено би трябвало да спомогне за задържане на населението в селските райони.

И в новата ПРСР 2014–2020 г. няма мярка, директно насочена към стабилизиране на демографските процеси в селските райони. Една от основните цели на ПРСР през 2014–2020 г. като част от Националната програма „България 2020“ и като важна регионална стратегия за развитие, в съответствие с целите на политиката на ЕС за развитие на селските райони е *Социално-икономическо развитие на селските райони, осигуряващо нови работни места, намаляване на бедността, социално включване и по-добро качество на живот*. В рамките на тази цел ще се подпомагат интервенции, които целят да съхранят демографския потенциал и да помогнат за овладяване на процеса на обезлюдяване и социално изключване в селските райони. За постигането ѝ в ПРСР е разработена специална мярка, а именно Мярка 7 „Основни услуги и обновя-



Фиг. 17. Коефициент на демографско остаряване

Fig. 17. Demographic aging rate

Източник: / Source: Eurostat.

ване на селата в селските райони“, която засяга инфраструктурата и услугите в тези райони. Очаква се Мярка 7, с включените в нея подмерки, както и цялостната политика, индиректно да повлияят върху развитието на демографските процеси в българските села, в положителна насока.

Изводи

- От направения преглед и анализ на статистическите данни се вижда, че 4/5 от населението у нас живее в предимно селските (13%) и междинните райони (69%).

- Спадът в броя и гъстотата на население у нас в предимно селските и междинни райони продължава и е значително по-висок от средния за страната. Това намаление се дължи на отрицателния естествен прираст и на миграцията. Хората мигрират преди всичко към големите градове и най-вече към столицата, както и към чужбина, поради различни причини – икономически и социални.

- Увеличава се рискът от обезлюдяване на големи територии в селските райони, като най-засегнати са рядко населените територии (селата и най-малките градове).

- Продължава процесът на демографско остаряване на населението в тези райони, както и дълготрайната тенденция на намаляване на раждаемостта и високото ниво на смъртността у нас.

- Въпреки че политиката на ЕС за развитие на селските райони е насочена към действия, водещи до повишаване на заетостта, повишаване на доходите, намаляване на средна-

та възраст на заетите и повишаване на производителността на труда, диверсификация на селската икономика, повишаване условията и качеството на живот и др., необходими са по-конкретни усилия и мерки, за да се преодолеят негативните тенденции, наблюдавани у нас, свързани с демографията на населението в селските райони.

ЛИТЕРАТУРА

Анастасова-Чопева, М. (2009). Развитие на демографските процеси в българското село до 2011 г. Икономически алтернативи, УНСС. №2, с. 47-60.

Анастасова-Чопева, М., Н. Маламова. (2013). Демографски профил и земеделска заетост на населението от селските райони в условията на ОСП на ЕС. ССА, ИАИ, с. 60.

Маджарова, С. и кол. (2013). Селски райони. УНСС, 290 с.

Anastassova-Chopeva, M. (2012). Regional Assessment of the Change in Demographic Profile of Villages after the RDP Starting, *Bulgarian Journal of Agricultural Economics and Management*, №1, pp. 67-75.

Anastassova-Chopeva, M. (2013). Some trends of demographic potential in Bulgarian villages by 2020 at national and Regional level. *Bulgarian Journal of Agricultural Economics and Management*, №1, pp. 48-55.

Население и демографски процеси. (2016). НСИ.

Национална програма за развитие на България 2020.

Eurostat Regional Yearbook. (2017).

Eurostat, DG JRC, national statistical institutes, EFGS, A revised urban-rural typology (NUTS3 level).

Eurostat, Rural development statistics database, <http://ec.europa.eu/eurostat/web/rural-development>.

Rural development in the EU, Statistical and economic information, EU. (2013).