
Динамика на трудовата заетост и безработицата в селата на България през последните 15 години

Доц. д-р МИНКА АНАСТАСОВА–ЧОПЕВА

Институт по аграрна икономика – София

E-mail: chopevam@yahoo.com

Резюме

Трудовата заетост и икономическата активност са едни от основните фактори за трудовия и социален статус, за равнището на доходите и благосъстоянието на селското население. Имайки предвид негативните демографски процеси, в статията се прави оценка на състоянието на работната сила в селата. Изследвани са измененията в трудовата заетост и безработицата на селското население през периода 2003–2016 г., в зависимост от основни социално-демографски показатели. Разкрита е ролята на програмата „Учене през целия живот“ за по-успешната реализация на трудовия пазар в селата и участието на селското население в различни форми на обучение и квалификация. Разгледани са тенденциите и факторите в изменението на равнището на безработица в селата.

Приложени са методите на сравнителния и динамичен анализ, на статистическите групировки и методът на вариационния анализ. Основно са използвани данни от официално публикувани издания на НСИ, някои резултати от проведени национално-представителни емпирични изследвания, както и информация от официално публикувани доклади на Националната служба за съвети в земеделието (НССЗ).

Направени са редица изводи относно проблемите на трудовата заетост в селата, като основните са: наблюдават се колебливи тенденции в развитието на трудовата заетост при почти всички възрастови групи; лицата с висше и средно образование през целия период са с по-високи шансове за успешна трудова реализация в селата; запазва се заетостта в земеделския отрасъл и свързаните с него дейности като основна сфера на приложение на труда; процесът на диверсификация на икономическите дейности в селата и съответно разнообразяване на трудовата заетост от приемането ни в ЕС досега протича с бавни темпове; недостатъчно е включването на селското население в процесите на усвояване и придобиване на знания и умения чрез различните форми на програмата „Учене през целия живот“; релевантно на увеличаването на трудовата заетост се наблюдава намаляване на равнището на безработица; необходимо е разгръщането на адекватни инициативи, свързани с включването на селското население в подходящи форми на обучение за повишаване на образователното и квалификационно равнище, и др.

Ключови думи: трудова заетост, коефициент на безработица, селско население, степен на образование и квалификация, учене през целия живот

Employment and Unemployment Dynamics in the Villages of Bulgaria in the Last 15 Years

Assoc. Prof. Dr. MINKA ANASTASOVA–CHOPEVA

Institute of Agricultural Economics – Sofia

E-mail: chopevam@yahoo.com

Abstract

Employment and economic activity are one of the main factors for the labor and social status, the level of income and the welfare of the rural population. Taking into account the negative demographic processes, the article assesses the labor force situation in the villages. Depending on basic socio-demographic indicators,

the changes in the employment and unemployment of the rural population during the period 2003–2016 were examined. The role of the Lifelong Learning Program for the better realization of the labor market in the villages and the participation of the rural population in the different forms of education and training is revealed. The trends and factors in the change in the level of unemployment in the villages are examined.

The methods of comparative and dynamic analysis, statistical groups and the method of variation analysis are applied. Data from officially published NSI publications, some results from nationally representative empirical studies conducted by the IAE, as well as information from officially published reports from the National Agricultural Advisory Service (NAAS) are used.

There are several of conclusions about the problems of employment in the villages. There are fluctuating trends in the development of employment in almost all age groups. Persons with higher and secondary education have higher chances for successful labor realization in the villages. Employment in the agricultural sector and related activities are retaining the main area of labour application. The process of diversifying economic activities in the villages and thus diversifying employment has so far been at a slow pace. The inclusion of rural population in the processes of acquisition of knowledge and skills through the different forms of the Lifelong Learning Programme is not enough. Relevant to the increase in employment there is a decrease in unemployment rate. It is necessary to develop adequate initiatives related to the inclusion of the rural population in appropriate forms of education to increase their educational and qualification level.

Key words: employment, unemployment rate, rural population, level of education and training, lifelong learning

Осигуряването на трудова заетост на селското население в трудоспособна възраст е една от приоритетните задачи в социалната политика на държавата. Изграждането на устойчиви трудови навици и мотивация за труд са свързани с предоставените възможности за реализация на полето на труда, с разкритите работни места, с развитието на малкия и среден бизнес в селата и не на последно място с диверсификация на местната икономика. Освен това осигуряването на условия за придобиване на допълнителна професионална квалификация или преквалификация е важен фактор за подобряване на конкурентоспособността на пазара на труда за лицата, решили да се реализират в селските райони.

Заетостта и икономическата активност са едни от основните фактори за трудовия и социален статус, доходите и благосъстоянието на селското население. Определено може да се твърди, че социално-икономическите условия на живот принуждават в полето на труда да търсят своята реализация лица, чието образование не им позволява да влягат обществено-полезен труд в сферата на земеделската дейност. По тази причина им се налага да придобиват нови знания и умения. Това с особена сила важи за лицата, които се ори-

ентират към преселване от града в селата, част от които са бивши техни жители и след пенсиониране се завръщат по родните места. Друга част, макар и незначителна, са сравнително по-млади контингенти, за които забързаният и динамичен начин на живот в града ги мотивира да изберат спокойствието и природосъобразния начин на живот на село.

Предвид негативните демографски процеси, в статията се прави оценка на състоянието на работната сила в селата. Изследвани са измененията в трудовата заетост на селското население през периода 2003–2016 г., в зависимост от основни социално-демографски показатели. Разкрита е ролята на програмата „Учене през целия живот“ за по-успешната реализация на трудовия пазар в селата и участието на селското население в различните форми на обучение и квалификация. Разгледани са тенденциите и факторите в изменението на равнището на безработица в селата.

1. Методи и данни

Приложени са методите на сравнителния и динамичен анализ, на статистическите групировки и методът на вариационния анализ.

Основно са използвани данни от официално публикувани издания на НСИ, някои резултати от проведени национално-представителни емпирични изследвания от колектив на ИАИ, с ръководител проф. д-р Д. Николов – „Инвестиционно поведение на земеделските стопанства при различни сценарии на политики за развитие” (2007 г.) и „Влияние на инвестиционната подкрепа върху икономическата жизнеспособност на земеделските стопанства” (2016 г.), както и информация от официално публикувани доклади на Националната служба за съвети в земеделието (НССЗ).

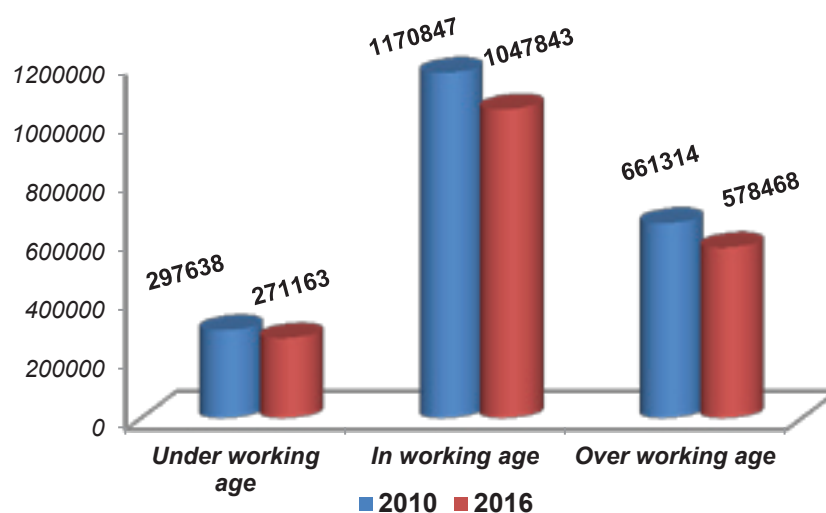
2. Развитие на работната сила и трудовата заетост в селата

Тенденциите в развитието и формирането на работната сила в селата в голяма степен са в съответствие с демографските процеси в селските райони. Състоянието на влошената възрастова структура на населението в селата оказва негативно влияние върху качеството и количеството на работната сила. По данни на официалната статистика от 2010 г. насам числеността на трудоспособното население в селата прогресивно намалява и не-

говият брой спада до 1047843 души през 2016 г. Въпреки абсолютното редуциране на трудовия потенциал в селата, относителният дял на трудоспособното население в общата структура на селското население се запазва почти на едно и също равнище, дори бележи лек ръст (от 54,8% през 2010 г. на 55,2% през 2016 г.). Съвсем незначителната положителна промяна се дължи на факта, че горната граница на категорията „трудоспособно население” се разширява през годините с постепенното увеличаване на възрастта за пенсиониране. Затова е по-правилно при анализа да се използват абсолютните, а не относителните статистически показатели (фиг. 1).

Анализът на данните в горната фигура показва, че е налице спад на броя лица при всички категории. Абсолютният размер на намалението на трудоспособните лица възлиза на 123 000 души или селата са загубили за периода средногодишно по 20 500 от трудовия си потенциал. Налага се изводът, че съкращаването на работната сила в селата продължава да съпътства социално-икономическото развитие на селските райони в България.

По данни на официалната статистика, през 2016 г. стойността на коефициента на заетост в селата възлиза на 37,1% и е значително по-



Фиг. 1. Селско население под, в и над трудоспособна възраст за периода 2010–2016 г. (брой)
Fig. 1. Rural population under working age, in working age and over working age for 2010–2016 (number)

Източник: НСИ. / Source: NSI.

ниска в сравнение със заетостта в градовете (53,8%).

Въпреки това, положителен момент в развитието на пазара на труда в селата през периода 2003–2016 г. е увеличаването на трудовата заетост (табл. 1).

Данните от горната таблица показват, че общо за всички възрастови групи трудовата заетост през 2016 г. се е увеличила с 12,4% спрямо 2003 г. Наблюдават се колебливи тенденции в развитието на заетостта в селата при почти всички възрастови групи. В началото на първия програмен период от членството на България в ЕС се наблюдава покачване на заетостта както при младежите до 24 г., така и при по-възрастното население. Това се свързва с надеждите за очаквано положително разгръщане на потенциала на българските села посредством мерките, заложи в Програмата за развитие на селските райони (ПРСР: 2007–2013 г.). Като отговор на стимулите за развитие на модерно земеделско стопанство и разнообразяване на селската икономика, които бяха заложи в тази програма, се увеличи инициативата и предприемаческото начало сред селско-

то население и на преселниците от градовете в селата.

След края на първия период (от 2013 г. насам) коефициентът на заетост сред по-младите възрастови групи (под 39 години) намалява. Налице е разминаване между очакванията за бързо адаптиране към трудовия пазар в селата и липсата на достатъчно реални възможности за реализация на младите. При по-възрастното население, особено в групата между 55 и 64 г., тенденцията за повишаване на трудовата заетост се запазва и понастоящем. Нагледно данните от табл. 1 могат да се проследят на фиг. 2.

Трябва да се отбележи, че различията в трудовата заетост между отделните възрастови групи незначително намаляват през годините на изследвания период и продължават да са големи. Този извод следва от коефициента на вариация, който от 54,5% през 2003 г. спада на 50,6% през 2016 г.

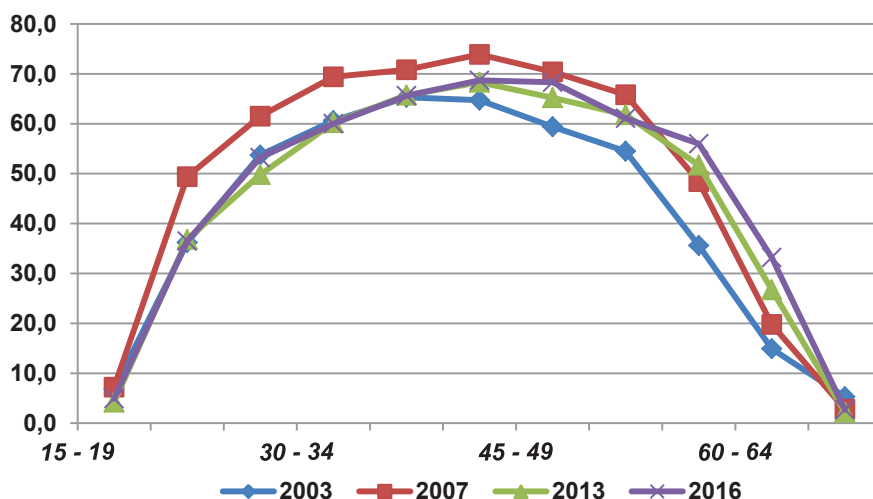
В значителна степен за успешната реализация на пазара на труда определена роля има равнището на образование и квалификация на заетите лица. Това с пълна сила важи и за заетостта в селата. Нагледно тази зависимост

Таблица 1. Изменение на коефициента на заетост по възрастови групи в селата през периода 2003–2016 г. (%)

Table 1. Changes in the employment rate by age groups in the villages during the period 2003–2016 (%)

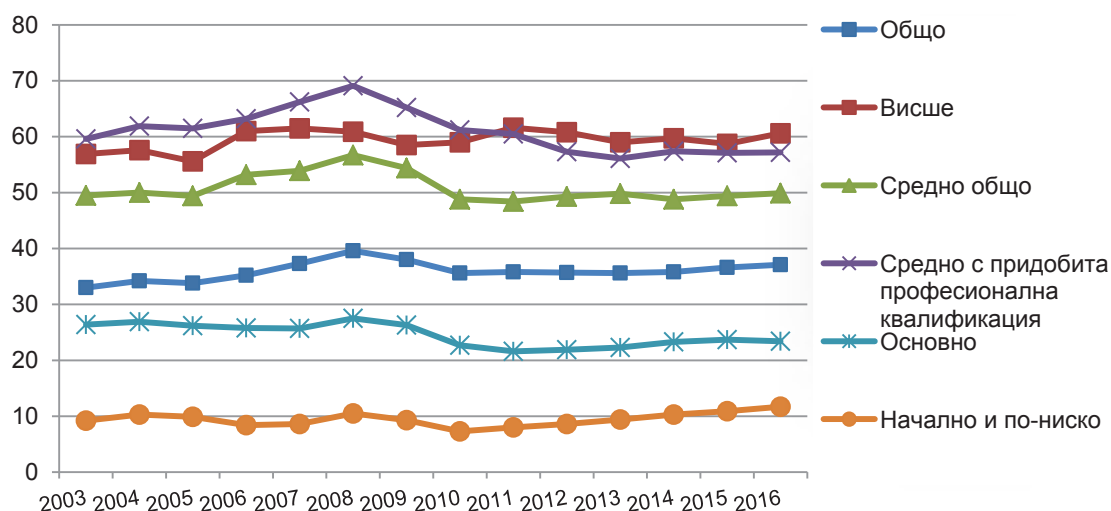
Възрастови групи / Age groups	2003	2007	2013	2016
Общо / Total	33,0	37,3	35,6	37,1
15 – 19	6,9	7,2	4,2	4,9
20 – 24	36,2	49,4	36,8	36,5
25 – 29	53,7	61,5	49,8	53,2
30 – 34	60,6	69,4	60,2	60,0
35 – 39	65,3	70,8	65,7	65,6
40 – 44	64,7	73,9	68,3	68,7
45 – 49	59,4	70,4	65,2	68,3
50 – 54	54,5	65,8	61,8	61,1
55 – 59	35,6	48,4	51,7	56,0
60 – 64	14,9	19,8	26,7	33,2
65 и повече / 65 and over	5,3	2,8	2,2	2,7

Източник: НСИ. / Source: NSI.



Фиг. 2. Коефициент на заетост в селата по възрастови групи за периода 2003–2016 г. (%)
 Fig. 2. Employment rate in villages by age groups for the period 2003–2016 (%)

Източник: НСИ. / Source: NSI.



Фиг. 3. Коефициент на заетост в селата по степен на образование и квалификация за периода 2003–2016 г. (%)
 Fig. 3. Employment rate in villages by level of education and qualification for the period 2003–2016 (%)

Източник: НСИ. / Source: NSI.

на трудовата заетост от придобитата образователна и квалификационна степен може да се проследи на фиг. 3.

Анализът на данните от горната графика много ясно показва как заетостта на лицата с висше и средно образование е над общата заетост в селата. С особена сила този факт важи за заетите лица с придобита професи-

онална квалификация. До 2010 г. те доминират на трудовият пазар, като през 2008 г. се достига пикът на тяхната заетост (коефициентът на заетост е близо 70%). След 2010 г. заетостта на квалифицираните лица е изместена от категорията на лицата с висше образование. През 2016 г. коефициентът на заетост сред тях е почти 61% срещу 57% за групата на

лицата с придобита професионална квалификация. Този факт може да се обясни, от една страна, с навлизащите нови производствени и информационни технологии в отрасъла, които изискват прилагането на нови знания, не само свързани с аграрното производство, но и такива по управление и маркетинг, агроекология, финанси и др., за които по-подготвени се явяват висшистите. От друга страна, част от лицата с висше образование са завърнали се от градовете в селата пенсионери. По тази причина преобладаващата част от тях имат висше образование, свързано с прилагането на труд, извън земеделската дейност, но въпреки това успяват да се реализират на трудовия пазар в селата.

Разликата между общата заетост в селата и тази на лицата с висока степен на образование се запазва относително постоянна през всичките години – тя е от порядъка на 23–24%. Обратно на това положение е състоянието със заетостта на лицата с по-ниска степен на образование (основно, начално и пониско). При тях коефициентът на заетост остава под линията на общата заетост в селата през целия изследван период. Особена ниска е заетостта сред най-ниско образованите лица, за които тя е едва 9–12%. Различията в заетостта от гледна точка на степента на образование е значима, което по-строгово статистически се доказва от високите стойности на коефициента на вариация, който се запазва през годините на приблизително едно равнище от 50%.

Трябва да се отбележи, че се наблюдава забележим ръст в заетостта в периода от 2003 г. до 2008 г., когато равнището на общата заетост от 33% достига почти 40%, а само на лицата с висше образование – от 56,9% през 2003 г. на 61% през 2008 г. Като цяло може да се обобщи, че през годините на периода 2003–2016 г. трудовата заетост в селата за отделните категории лица бележи колебливи изменения. В общи линии, в края на изследвания период равнището на общата заетост е малко по-високо от това в неговото начало – с едва около 4%. Сред основните причини за това състояние са: ограниченият брой на раз-

критите работни места в селата; липсата на достатъчно възможности за упражняване на труд извън селското стопанство и други.

Доказателство за това е запазването на заетостта в земеделския отрасъл и свързаните с него дейности като основен източник на доходи в селските домакинства, което се установи в следните изследвания: „Инвестиционно поведение на земеделските стопанства при различни сценарии на политики за развитие” и „Влияние на инвестиционната подкрепа върху икономическата жизнеспособност на земеделските стопанства”. В резултат на получените емпирични данни е установено, че дялът на домакинствата, които за осигуряването на паричен доход разчитат основно на заетост в земеделието и на дейности, свързани с него, възлиза на 87,8% през 2007 г., а през 2016 г. – на 88,6%, т.е. остава приблизително неизменен. Свързаните със земеделието дейности са тези по преработка на земеделска продукция, оказване на селскостопански услуги, развитие на селски туризъм и др. Дейностите, свързани с упражняване на занаяти, извън земеделието, се свеждат основно до заетост в сферата на социалните услуги, търговията и др. На заетостта с неселскостопански труд като основен източник на доходи разчитат около 11–12% от селските домакинства. Очевидно е, че процесът на диверсификация на икономическите дейности в селата от приемането ни в ЕС досега протича бавно и несигурно.

В подкрепа на този извод са получени резултати относно нагласите на земеделските производители към мерките по ПРСР през периода 2014–2020 г. в проект „Влияние на инвестиционната подкрепа върху икономическата жизнеспособност на земеделските стопанства”. Много отчетливо се откроява многократно по-високият интерес към инвестиционните мерки, свързани с основната земеделска дейност и за модернизиране на земеделските стопанства (57,2%), в сравнение с останалите мерки, предназначени за инвестиции в преработката, маркетинга и други неземеделски дейности. Обхватът на земеделските стопанства, които имат интерес към различните видове мерки в подкрепа на ин-

вестиции за развитие на неземеделски дейности, е под 10%. Това на практика означава, че в близките години не се очакват съществени промени в разнообразяването на селската икономика, а оттам и на разкриването на допълнителни работни места, извън сферата на земеделието, при формирането на трудовия пазар в селата.

През периода 2003–2016 г. се наблюдават някои интересни тенденции на трудовата заетост в селата, в зависимост от нейния статус (фиг. 4).

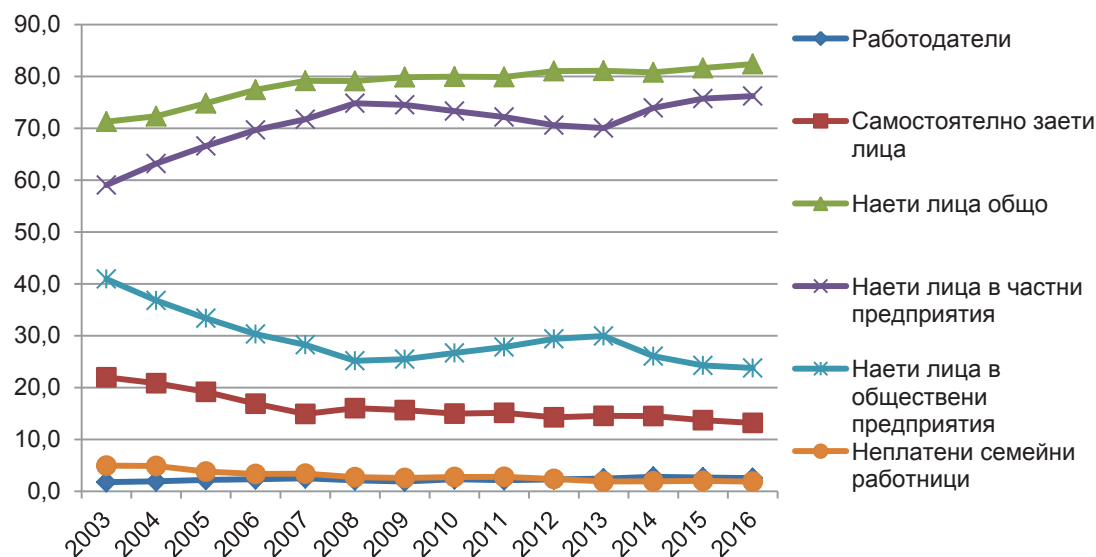
Налице е доминиращата и засилваща се роля на наетата работна сила през всички години. Относителният дял на общо наетите в селата лица нараства с близо 10% (от 71,3% през 2003 г. на 82,4% през 2016 г.). Увеличават се и се запазва водещата роля на наемане на работа в частния сектор – от 59,1% в структурата на общо наетите, на 76,2% съответно през базисната и отчетната година. Релевантно на това, в селата значително намалява делът на наетите в обществения сектор – от 40,9% на 23,8%. Положителен момент в развитието на пазара на труда е незначителното увеличение на дела на работодателите, който въпреки това остава съвсем символичен – 2,5% през 2016 г. срещу 1,8% през 2003 г. Съ-

ществено е намалението на неплатената семейна работна сила – 2,6 пъти, а нейният дял през 2016 г. е вече под 2% (1,9%).

Тенденцията на постоянно намаляване на неплатения труд на членовете на семейството, заети в земеделското стопанство, е индикация за осъзнаване на необходимостта от въвеждането на по-справедливи финансови механизми при отчитането на вложения труд от страна на семейната работна сила. Този факт е в съответствие с намаляването на обхвата на групата на самостоятелно заетите лица – от 22% на 13,2%. Може да се направи изводът, че в селата се наблюдават слаби наченки на положителни изменения в структурата на заетите лица според статуса на заетост. Стимулите за развитие на самостоятелен агроили друг вид бизнес все още не се проявяват с пълна сила и наемането на работна ръка остава основна форма на трудова заетост през 2003–2016 г.

3. Активност на селското население в програмата „Учене през целия живот”

Важна предпоставка за по-добра реализация на труда е участието на селското население в т.н. програма „Учене през целия живот”



Фиг. 4. Относителен дял на заетите лица в селата по статус на заетостта за периода 2003–2016 г. (%)
 Fig. 4. Relative share of employed persons in villages by employment status for the period 2003–2016 (%)

Източник: НСИ. / Source: NSI.

(Резолюция на Съвета на Европа за учене през целия живот – 2002/С 163/01). Тази програма е очертана като ключов фактор за постигане на общата цел на Европейския съюз – да бъде „най-конкурентната и динамична, основана на познания икономика в света, способна на устойчив икономически растеж с повече и по-добри работни места и по-голяма социална кохезия”. Ученето през целия живот включва различните форми на формално, неформално и самостоятелно образование и обучение от страна на трудоспособното население. С цел да се оцени участието на населението в активна трудова възраст (25–64 г.), в ученето през целия живот през периода декември 2011 – януари 2012 г. е проведено национално представително изследване сред лицата на възраст 25–64 години от Националния Статистически Институт. Обхванати са широк кръг от теми: участието в различните форми на обучение (формално, неформално и самообучение); ползване на чужди езици; дос-

търп до информацията относно възможности за образование и обучение; посещения на културни събития, както и участия в обществени дейности (табл. 2).

Анализът на данните от табл. 2 показва определени различия между града и селото по отношение на активността във формалното и неформално образование. Селското население изостава от процесите на постоянно подобряване на знанията, уменията и компетентността както от професионален, така и от общ интерес за лични и социални цели. Най-нисък е дялът на лицата в селата, които са участвали в системата за формално образование и обучение – под 1%. Причината е, че лицата в активна трудова възраст (25–64 години), особено от селата, в сравнение с младите хора в типична училищна и университетска възраст (7–24 години), много по-рядко попадат на ученическата или студентската скамейка. Живеещите в градовете са по-активни и с по-големи възможности за участие в не-

Таблица 2. Обхват на населението на възраст 25–64 години в учене през целия живот по градове и села през 2011 г. (%)

Table 2. Coverage of the population aged 25–64 in Lifelong Learning by towns and villages in 2011 (%)

Форми на образование, обучение и самоусъвършенстване / Forms of education, training and self-improvement	В градовете / In the cities	В селата / In the villages
Участие във формално образование / Participation in formal education	2,8	0,9
Участие в неформално образование и обучение / Participation in non-formal education and training	26,2	18,9
Участие в самостоятелно образование и обучение / Participation in self-education and training	13,4	7,9
Търсене на информация относно възможности за образование и обучение / Search for information on education and training opportunities	8,8	3,1
Лица, намерили информация относно възможности за образование и обучение / Persons who have found information about education and training opportunities	90,7*	82,9*
Ползване на чужди езици / Use of foreign languages	44,2	23
Лица, посетили културни събития през последните 12 месеца преди изследването / Persons who attended cultural events in the last 12 months prior to the survey	37,7	15,8
Участие в поне 1 обществена дейност през последните 12 месеца преди изследването / Participation in at least 1 public activity in the last 12 months prior to the survey	15,8	22

* Относителен дял спрямо общия брой на лицата, търсили информация относно възможностите за образование и обучение.

Източник: HСН. / Source: NSI.

формално обучение – 26,2%, срещу 18,9% за живеещите в селата.

Следва да се отбележи, че след 2011 г. в резултат на повишена активност към Мярка 111 „Професионално обучение, информационни дейности и разпространение на научни знания” от ПРСР се наблюдава ръст в участието на настоящите и бъдещи земеделски производители в професионални курсове, семинари, работни срещи с обучителен характер и други подобни. По данни на Националната служба за съвети в земеделието (НССЗ) в Центъра за професионално обучение към НССЗ до края на 2016 г. са преминали обучение 2933 фермери и други лица (Годишен отчет за дейността на НССЗ за 2016 г.). Освен за повишаване на знанията и уменията на земеделските стопани, успешното завършване на някои от обученията е задължително условие за изпълнение на ангажиментите им по различни мерки от ПРСР. Кандидатстването за получаване на финансова подкрепа по редица мерки от ПРСР изисква притежаването на съответен сертификат за успешно завършен курс на професионално обучение. Това е допълнителен стимул за фермерите да участват в провежданите формални форми на обучение. Тук се има предвид положителната промяна в нагласите към повишаване на квалификацията и преквалификацията преди всичко сред земеделските производители. Що се отнася до тази част от селското население, която се занимава със селскостопанска дейност предимно за задоволяване на семейните потребности от храна, тези хора почти не се включват във формалното или неформалното обучение. Липсата на достатъчно информация в селата за ползите от посещението на лицата в трудоспособна възраст в различните форми за обучение за определена степен допринася за наличието на наблюдаваните различия по линията „село–град”.

По отношение на участието в някаква самостоятелна форма на обучение, с цел повишаване на персоналните знания и умения, жителите на селата отново изостават от тези в градовете. Поради липсата на ширококоленова интернет мрежа в много села, населени-

ето там не може да се възползва от удобствата на една от най-популярните форми за самообучение – онлайн. Използването на печатни материали (книги, учебници, професионални списания, ръководства и др.) също не е приоритет на селското население.

Недостатъчното включване на селското население в процесите на усвояване и придобиване на знания и умения чрез различните форми на програмата „Учене през целия живот” не отговоря на нарастващите изисквания към пригодността на заетост в селските райони. Това е фактор, който, заедно с масовото закриване на работни места от началото на прехода, в значителна степен обуславя наличието на по-ниска трудова заетост в малките населени места, в сравнение с тази в градовете.

4. Изменения в равнището на безработица в селата

Изследването на пазара на труда се допълва от анализ на безработицата в селата. Съответно – на фона на увеличаване на трудовата заетост се наблюдава намаляване на равнището на безработица от 16,2 на сто на 12,4 на сто през 2016 г. (фиг. 5).

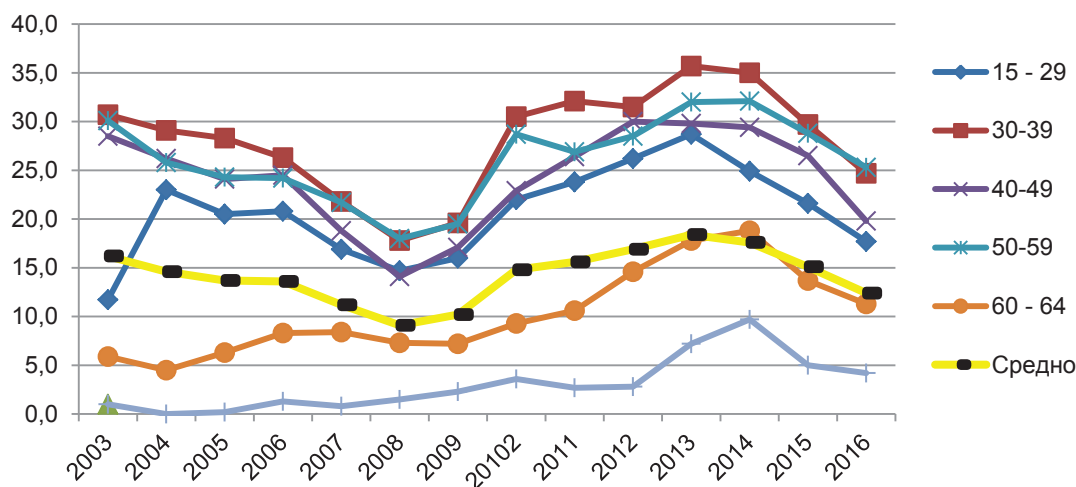
Анализът на данните в горната фигура отчита сходни тенденции в развитието на безработицата при различните възрасти. Периодът до 2007–2008 г. е белязан с намаление до 9,1%, което е най-ниското равнище за целия изследван период. След това, в условията на глобалната икономическа криза и последвалото ново масово закриване на работни места не само в селските райони (те бяха най-засегнати), се наблюдава рязък скок на безработните лица. Това увеличение е типично за влошената икономическа ситуация и продължава до 2013–2014 г., като тогава коефициентът на безработица в селата достига своя максимум от 18,4%. През последните две години, поради съживяването и относителното стабилизиране на икономическите процеси в страната, безработицата отново спада. Най-близко до средното за селата равнище на безработица има сред по-възрастното селско население – в групата на лицата от 60 до 64 г. Това

се дължи на факта, че поради застаряването на населението, присъствието на тази възрастова група в категорията „трудоспособно население“ е най-значимо.

Въпреки сходството в изменението на безработицата при лицата от различните възрасти, стойностите на безработица се различават съществено между отделните възрастови групи. Доказателство за това са изчислените коефициенти на вариация, които, въпреки

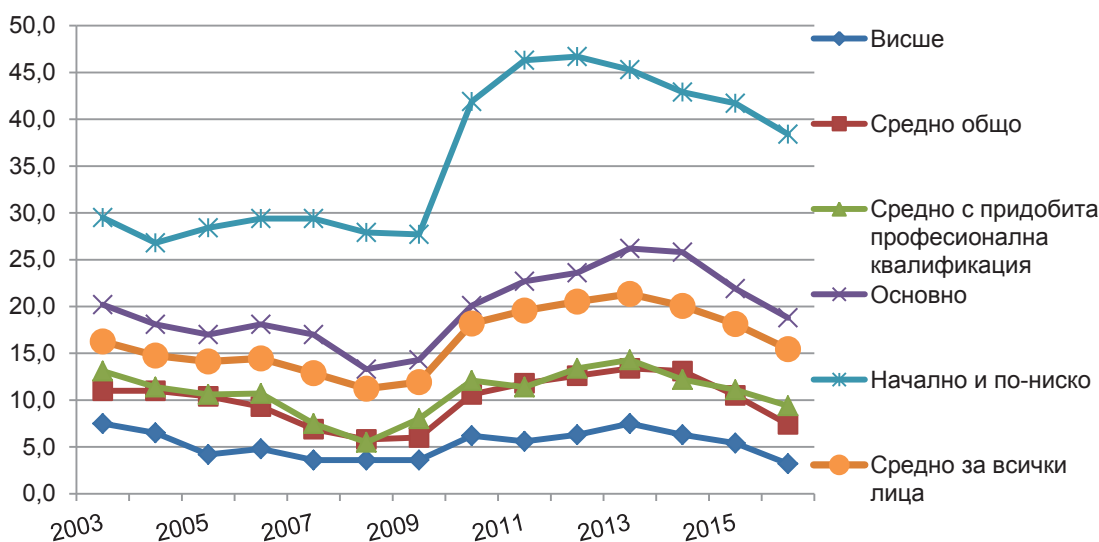
че намаляват от 67,8% през 2003 г. на 43,4% през 2016 г., остават доста високи. Този спад във вариацията е индикатор за намаляване на ефекта на възрастовия признак върху изменението на безработицата.

Оказа се, че лицата с по-висока степен на образование не само в градовете, но и в селата, по-лесно намират работа. Сред тях равнището на безработица е много по-ниско от средната безработица в селата (фиг. 6).



Фиг. 5. Коефициент на безработица в селата по възрастови групи за периода 2003–2016 г. (%)
 Fig. 5. Unemployment rate in villages by age groups for the period 2003–2016 (%)

Източник: НСИ. / Source: NSI.



Фиг. 6. Коефициент на безработица в селата по степен на образование за периода 2003–2016 г. (%)
 Fig. 6. Unemployment rate in villages by level of education for the period 2003–2016 (%)

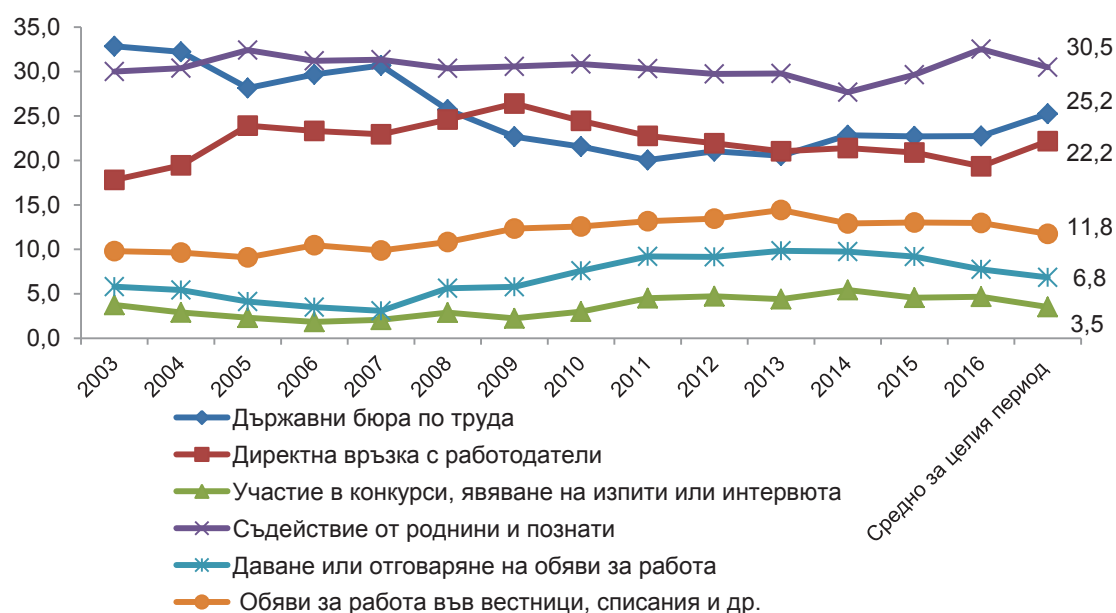
Източник: НСИ. / Source: NSI.

Средно за периода 2003–2016 г. безработицата сред висшестите възлиза на 5,3% и е с повече от 3 пъти по-ниска от тази сред всичките лица (16,3%). През годините на изследвания период именно безработицата сред лицата с висше образование бележи най-голям спад – от 7,5% през 2003 г. на 3,2% през 2016 г. При лицата със средно образователно ниво безработицата също намалява, като различията между тези от тях, които имат средно общо образование и които са придобили професионална квалификация, са незначителни. Може да се направи извод, че новите предизвикателства пред развитието на земеделието и селските райони изискват влагането на висококвалифициран труд, който да отговаря на новите технологични и производствени условия на агробизнеса. Изискванията за наличието на специфични знания във все повече професионални области правят високообразованите и квалифицирани кадри по-конкурентноспособни на трудовия пазар в селата.

Допълнително доказателство за това е продължаващата тенденция на сравнително по-

високото равнище на безработица сред лицата с най-ниска степен на образование или изобщо без образование. Логичен в този контекст е фактът, че безработицата на лицата с начално и по-ниско образование нараства от 29,5% през 2003 г. на 38,4% в края на отчетния период, т.е. с близо 9%. Нарастващата роля на висококвалифицираните кадри за сметка на тези с нисък образователен и квалификационен ценз увеличава степента на нееднородност на лицата, търсещи работа в селата. Докато в началото на периода коефициентът на вариация между безработните лица, в зависимост от тяхното образователно и квалификационно равнище, е 53,7%, то през 2016 г. той достига вече 91%. Този резултат още веднъж свидетелства за големите различия между отделните образователни и квалификационни групи по отношение на шансовете им за намиране на работа в селата.

За успешното реализиране на селското население в полето на труда влияние оказват възможностите за достъп до информация за състоянието на трудовия пазар и съответни-



Фиг. 7. Относителен дял на каналите за търсене на работа сред безработните лица в селата през периода 2003–2016 г.(%)

Fig. 7. Share of job search channels among unemployed persons in the villages during the period 2003–2016 (%)

Източник: НСИ. / Source: NSI.

те канали за търсене на работа. По данни на НСИ, безработните лица в селата най-много разчитат на съдействието на близки, роднини и приятели в търсенето на работа (фиг. 7).

На този ресурс се позовават близо 1/3 от всички безработни лица в селата, които търсят работа. Прави впечатление, че доверието в държавните бюра по труда значително спада – от 33% през 2003 г. на 22,7% в края на периода. Очевидно безработните възлагат големи надежди в намирането на работа на тясното обкръжение от приятелския и семеен кръг, както и на преките контакти с работодателите (22,2% средно за целия период), отколкото на държавата.

Сравнително голямото значение на директните контакти с работодателите в търсенето на работа се определя от изградените неформални социални общности в селата, при които хората на бизнеса се разпознават лесно от местното население. В най-малка степен безработните в селата разчитат на своята активност към участия в конкурси, явяване на изпити, интервюта и други подобни изяви. За целия период на този вид търсене на работа се позовават едва 3,5% от всички безработни, които желаят да започнат някаква работа. Това определено е следствие както от ниското образователно равнище на безработните, така също и от липсата на своевременна и достатъчна информация относно съществуващите обяви за съответните конкурси за работа. Приблизително всеки 10-ти за целия период разчита на публикуваните в книжните издания (вестници, списания) обяви за започване на работа.

Изводи

От направения анализ произтичат следните изводи:

- Абсолютното намаление на работната сила продължава да бъде отличителна черта в социално-икономическото развитие на селата в България.

- Налице са колебливи тенденции в развитието на трудовата заетост при почти всички възрастови групи. В началото на първия про-

грамен период от членството на България в ЕС се наблюдава покачване на заетостта както при младежите до 24 години, така и при по-възрастното население.

- Поради разминаване между очакванията за бързо адаптиране към трудовия пазар в селата и липсата на достатъчно реални възможности за реализация на младите, след края на първия период (от 2013 г. насам) заетостта сред по-младите възрастови групи (под 39 години) намалява.

- Различията в заетостта от гледна точка на степента на образование е значима. Лицата с висше и средно образование през целия период са с по-високи шансове за успешна трудова реализация в селата. Особена ниска е заетостта сред най-ниско образованите лица.

- Запазва се заетостта в земеделския отрасъл и свързаните с него дейности като основна сфера на приложение на труда. Процесът на диверсификация на икономическите дейности в селата и съответно разнообразяване на трудовата заетост, от приемането ни в ЕС досега, протича с бавни темпове.

- Стимулите за развитие на самостоятелен агро- или друг вид бизнес все още не се проявяват с пълна сила и наемането на работна ръка остава основна форма на трудова заетост през 2003–2016 г.

- Недостатъчно е включването на селското население в процесите на усвояване и придобиване на знания и умения чрез различните форми на програмата „Учене през целия живот“. Това е фактор, който, заедно с масовото закриване на работни места от началото на прехода, в значителна степен обуславя наличието на по-ниска трудова заетост в малките населени места.

- Релевантно на увеличаването на трудовата заетост се наблюдава намаляване на равнището на безработица.

- През годините на изследвания период безработицата сред лицата с висше образование и квалифицирани кадри бележи най-голям спад.

- Изискванията за наличието на специфични знания във все повече професионални области, които да отговарят на новите техно-

логични и производствени условия на агробизнеса, правят високообразованите и квалифицирани кадри по-конкурентноспособни на трудовия пазар в селата.

- Необходимо е разгръщането на адекватни инициативи, свързани с включването на селското население в подходящи форми на обучение за повишаване на образователното и квалификационно равнище.

- Създаването на условия за успешното прилагане на мерките от ПРСР за развитие на неселскостопански дейности е предпоставка за намаляване на безработицата, за допълване и увеличаване на трудовата заетост в селата.

Литература

Маламова, Н. (2013). Факторни влияния върху земеделската заетост в България преди началото на новия програмен период 2014–2020 г. Икономика и управление на селското стопанство, № 4, с.14-25.

Маламова, Н. (2008). Проблемите на пазара на труда в селските райони – проблеми пред устойчивото развитие. В: „Мобилност, уязвимост, устойчивост”, Bulgaria Rusticana, с. 86-92.

Николов, Д., И. Янакиева, М. Младенова, М. Анастасова, К. Кънева, В. Хаджиева, И. Боевски. (2007). Инвестиционно поведение на земеделските стопанства при различни сценарии на политики за развитие. Научен проект, ИАИ, ССА.

Николов, Д., С. Александрова-Златанска, М. Анастасова, В. Георгиева, И. Боевски, А. Саров, Д. Цвяткова, С. Атанасова. (2016). Влияние на инвестиционната подкрепа върху икономическата жизнеспособност на земеделските стопанства. Научен проект, ИАИ, ССА.

ПРСР (2007–2013); ПРСР (2014–2020)

Програма „Учене през целия живот”, Резолюция на Съвета на Европа за учение през целия живот. 2002/С, 163/0.

НСИ, Демографска и социална статистика.

НСИ, Пазар на труда.

НССЗ, Отчетен доклад, 2013.