

Състояние и развитие на туризма в селските райони на България

Божидар Иванов*, Храбрин Башев*, Диляна Митова*, Даниела Димитрова*, Владимир Димитров*, Васил Стойчев*

*Институт по аграрна икономика – София

**Институт по лозарство и винарство – Плевен

E-mail: bozidar_ivanov@yahoo.co.uk

Резюме

Основните заплахи за бъдещото развитие на селските райони на България са свързани с обезлюдяването и застаряването на населението, висок риск от бедност и социално изключване. Преодоляването на тези проблеми и осигуряването на устойчив динамизъм в селските общности изискват идентифициране и прилагане на подходящи икономически модели, които превръщат неизползвания ресурсен потенциал в добавена стойност. В този смисъл туризмът в селските райони – селски, еко, зелен, култура и наследство, винен, ловен и подобни, е вид икономическа дейност, която предоставя възможности за създаване на преки и косвени ползи за социално-икономическото развитие на местно ниво.

Предмет на настоящото изследване е състоянието на туризма като икономическа дейност в селските райони на България.

Прилагането на методите на сравнителен и динамичен анализ към промените в основни показатели за настаняване: (брой), легла (брой), налични нощувки (брой), нощувки (брой), посещения в места за настаняване (брой), приходи от нощувки (BGN), приходи от човек/нощ (лв.), средната продължителност на престоя (в дни), средната заетост на леглата (в %), са очертани по статистически райони и общини. Данните за броя на нощувките в селските райони за периода 2011–2015 г. показват нарастващ интерес от българските и чуждестранните туристи. Основната част от приходите от нощувки е натрупана в общини, в които много години туризмът е бил един от основните източници на доходи, като: Несебър, Балчик, Созопол, Царево, Бяла (морски туризъм), Банско, Самоков (ски туризъм), Велинград, Сандански, Хисар (спа, балнеоложки и уелнес туризъм).

Съществуващият ресурсен потенциал за предлагане на туризъм в селските общини трябва да се реализира посредством създаване на сложни, тематични туристически продукти, осигуряващи синергия в екологичен, социален и икономически план.

Ключови думи: селски райони; туризъм; развитие; устойчивост

State and Development of Tourism in Rural Areas of Bulgaria

Bozhidar Ivanov*, Hrabrin Bachev*, Dilyana Mitova*, Daniela Dimitrova**, Vladimir Dimitrov**, Vasil Stoychev*

*Institute of Agricultural Economics – Sofia

**Institute of Viticulture and Enology – Pleven

E-mail: bozidar_ivanov@yahoo.co.uk

Citation: Ivanov, B., Bachev, H., Mitova, D., Dimitrova, D., Dimitrov, Vl. & Stoychev, V. (2019). State and Development of Tourism in Rural Areas of Bulgaria. *Ikonomika i upravlenie na selskoto stopanstvo*, 64(1), 70-80 (Bg).

Abstract

The main threats to the future development of rural areas in Bulgaria are associated with depopulation and aging population, high risk of poverty and social isolation. Overcoming these problems and ensuring sustainable dynamism within rural communities require identification and implementation of appropriate economic models, that transform untapped resource potential into added value. In this sense, tourism in rural areas - rural, agricultural, eco, green, cultural and heritage, wine, hunting etc. is a type of economic activity that provides opportunities to generate a number of direct and indirect benefits for socio-economic development at the local level.

The subject of the present study is the state and the development of tourism as an economic activity in rural areas of Bulgaria.

Applying the methods of the comparative and dynamic analysis the main trends in the changes of the indicators: accommodation establishments (number), bed-places (number), available bed-nights (number), nights spent (number), arrivals in accommodation establishments (number), revenues from nights spent (BGN), average revenue per person-night (BGN), average length of stay of tourists (in days), average occupancy rates of bed places (%) by statistical regions and by municipalities were outlined. The data on the number of nights spent in rural areas during the period 2011–2015 showed growing interest of Bulgarian and foreign tourists. The main part of revenues from nights spent was accumulated in municipalities where for many years tourism has been one of the main sources of income such as Nessebar, Balchik, Sozopol, Tsarevo, Byala (sea tourism), Bansko, Samokov (skiing tourism), Velingrad, Sandanski, Hisar (spa, balneological and wellness tourism).

The existing resource potential for offering tourism in rural municipalities should be realized through the creation of complex, thematic tourism products, providing synergies in ecological, social and economic terms.

Key words: rural areas; tourism; development; sustainability

През последните години се наблюдава силно изразена положителна динамика в развитието на българския туризъм. Реализираните приходи от нощувки през 2016 г. възлизат на 1 229,1 млн. лв., отчитайки увеличение с 18,9% спрямо 2015 г. и с 88,0% спрямо 2010 г.¹ Броят на чуждестранните туристи, посетили страната ни, нараства ежегодно, като през 2017 г. достига 8,882 млн. или със 7,6% повече от 2016 г.² Природните дадености са основният ресурс, който определя развитието на туризма в България, най-вече по отношение на масовия ваканционен туризъм – морски и зимен (ски туризъм). За изоставачите в икономическото си развитие селски райони, заплашени от прогресиращи процеси на обезлюдяване и застаряване на населението, високи равнища на бедност и социална изола-

ция, развитието на специфични форми на туризъм, алтернативни на масово практикуваните – селски, аграрен, еко, зелен, културно-познавателен, винен, ловен и др., предоставя възможности за генериране на редица преки и косвени ползи. В по-голямата си част те се отнасят до диверсификация на източниците на доход за домакинствата; създаване на заетост; подпомагане директната реализация на селскостопанската продукция; стимулиране развитието на други неземеделски дейности, като: търговия и занаятчийство, съхранение на уникалните традиции и обичаи, използване на природните ресурси, в съответствие с изискванията за опазване на околната среда (Ilieva, 2006; Parusheva, 2010; Bukova, 2013; Fagioli et al. 2014; Ionela, G. P., Constantin, B. M. and Dogaru, L. D., 2015; Dimitrov, 2015; Makedonska-Tsvetkova, 2016). Освен ползите за социално-икономическото развитие на местно ниво, предлагането на алтернативни форми на туризъм в селските райони носи по-

¹ По данни от статистиката на туризма, достъпни на <http://www.nsi.bg>

² <http://www.tourism.government.bg/bg/kategorii/novini/8882-mln-chuzhdestranni-turisti-posetiha-bulgariya-minalata-godina>

тенциал за генериране на положителни ефекти и по отношение динамизма на отрасъла на макроравнище, посредством възможностите за засилване темпа на растеж на приходите от нощувки, преодоляване на сезонността и осигуряване целогодишно използване на материално-техническата база, преориентиране на туристическото поведение на посетителите към културно-историческите и природни забележителности, задоволяване потребностите и интересите на туристите, в зависимост от тяхната индивидуална мотивация за пътуване (Vozhinova et al., 2010; Georgieva, 2017). Сериозно предимство и предпоставка за развитието на туризма в селските райони е голямото разнообразие на природните фактори, концентрирани върху малка територия, което представлява възможност за реализиране на различни видове туризъм и тяхното съчетаване (Timareva, 2017). Наред с това съществуват и редица ограничаващи фактори, като: липса на координация между предлагащите туристически дейности и услуги субекти, и институциите с регулативни функции в сферата на туризма; влошени демографски показатели; лошо състояние на цялостната инфраструктура в селата; недостатъчно развити туристически атракции; липса на обучени кадри, ограничено търсене, ограничени финансови средства; ниско ниво на стратегическо планиране и маркетинг; слабо развита рекламна дейност, ниско ниво на управление и сертифициране на качеството (Nikolova and Linkova, 2009; Yanev, 2015).

Предвид изложените стимули и ограничителни фактори, целта на изследването е да се разгледа състоянието и очертаят тенденциите в развитието на туризма в селските райони на България, като дейност с потенциал за реализиране на синергизъм в икономически, социален и екологичен план.

Материали и методи

Обект на настоящото изследване е състоянието и развитието на туризма като икономическа дейност в селските райони на България. Аналитичната дейност се основава на

националната дефиниция, посочена в Програмата за развитие на селските райони 2014–2020, според която селските райони се определят на ниво община (LAU 2) и обхващат територията на 231 общини, в които най-голямото населено място е с до 30 000 души население. Източник на първичните статистически данни са публикациите на НСИ „Regions, Districts and Municipalities in the Republic of Bulgaria”. Изследван е периода 2011–2015 г., след приемане от Европейския парламент и Съвета на европейския съюз на Регламент № 692/2011 относно Европейската статистика на туризма, който хармонизира системата за набиране на статистически данни за туризма от европейските държави. Посредством методите на сравнителен и динамичен анализ са изведени основните тенденции по общини и статистически райони, въз основа стойностите на показателите: места за настаняване (бр.); легла (бр.); легла – денонощия (бр.); реализирани нощувки (бр.); пренощували лица (бр.); приходи от нощувки (бр.); среден приход от нощувки на турист (лв.); среден престой (дни); средна заетост на легловата база (%).

Резултати и дискусия

Достъпът до финансово подпомагане на широк кръг от дейности, вкл. туризъм, по линия на европейските фондове, предоставен на страната ни след встъпването в членство в Европейския съюз, провокира сериозен инвестиционен интерес в голяма част от българските общини, разположени в селските райони. Броят на местата за настаняване нараства в почти всички статистически райони, с изключение на Северен централен район, където се наблюдава намаление (фиг. 1). Колебания в стойностите на индикатора по години се наблюдават в Северозападен район, като през периода 2011–2013 г. са разкрити нови 25 места за настаняване, предимно семейни хотели и къщи за гости, след което е реализиран спад.

Най-съществено увеличение на настанителната база е отбелязано в Югоизточен и

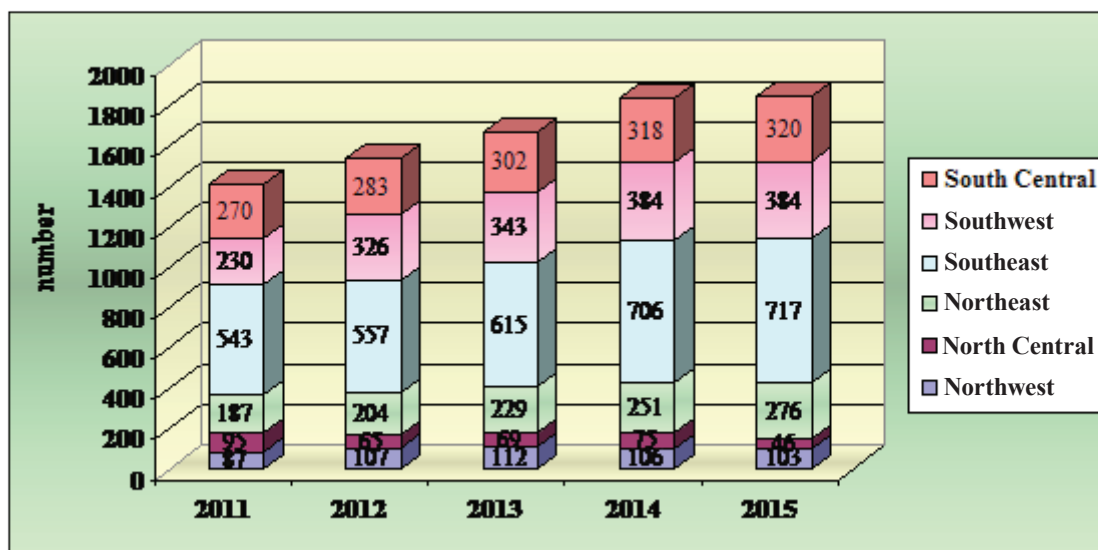
Североизточен район, съответно с 32,0% и с 47,6%, предимно поради съществуващите условия за развитие на морски туризъм.

С голям относителен дял в общия брой на местата за настаняване е и Южен централен район, което се дължи в най-голяма степен на съществуващите множество минерални извори, благоприятстващи предлагането на балнеоложки туризъм. Възможностите за финансово подпомагане при изграждането на места за настаняване и подобряване на инфраструктурата в малките населени места, предимно по линия на Програмата за развитие на селските райони (ПРСР), е една от основните причини за по-ясно изразения положителен темп на развитие, който се наблюдава в общините Ардино, Джебел, Лъки, Първомай, Родопи и Минерални бани.

Растящият брой на нощувките, реализирани през периода 2011–2015 г., е индикатор за наличието на устойчив интерес към туристическите услуги, предлагани в селските райони (табл. 1). Най-сериозна е посещаемостта в регионите, разположени в близост до Черноморието, като броят на реализираните но-

щувки в Югоизточен и Североизточен район през 2015 г. представлява съответно 55,4% и 15,5% от общия брой на нощувките в селските райони на страната. Характерно и за двата района е съсредоточаването на туристопотока в няколко общини, което рефлектира върху по-интензивната употреба на природните ресурси и нарастващите заплахи, свързани с опазването на околната среда. Например в община Несебър са реализирани 77,5% от общия брой на нощувките в Югоизточен район, следвана от общините Созопол (7,9%), Приморско (6,6%), Царево (4,0%) и Поморие (3,2%). Община Балчик е най-посещаваната територия в Североизточен район, с относителен дял 76,1% в общия брой на нощувките в селските райони на тази част от страната, следвана от общините Бяла (11,5%) и Каварна (4,4%).

Ограничаването на екологичните вреди, вследствие от развитието на туризма, е широко дискутиран проблем, като на национално ниво се препоръчват действия, свързани с нарастване предлагането на планински туризъм, разширяване предлагането на туристи-



Фиг. 1. Брой на местата за настаняване в селските райони (по статистически райони) през периода 2011–2015 г.

Fig. 1. Number of accommodation establishments in rural areas by statistical regions during 2011–2015 period

Източник: Национален статистически институт.
Source: National Statistical Institute.

Таблица 1. Индикатори за развитие на туризма в селските райони (по статистически райони) през периода 2011–2015 г.

Table 1. Indicators of tourism development in rural areas by statistical regions, during 2011–2015 period

Indicators Индикатори	2011	2012	2013	2014	2015	2015/2011, %
Northwest region						
bed places	4886	5236	5271	5027	5113	104,6
bed-nights	1605076	1549127	1549393	1574331	1618137	100,8
nights spent	221938	226738	267517	275317	282125	127,1
number of visitors	120691	117129	137540	133670	150351	124,6
North Central region						
bed places	2854	2792	2780	3028	2907	101,9
bed-nights	992358	864885	934484	1043849	977485	98,5
nights spent	123601	134555	118513	132159	135279	109,4
number of visitors	80442	77557	73585	74010	72075	89,6
Northeast region						
bed places	28513	33521	35941	36312	36710	128,7
bed-nights	3906844	4158594	4310959	4458526	4577130	117,2
nights spent	1948606	2141643	2264487	2182118	2044275	104,9
number of visitors	294003	360692	376952	373869	390024	132,7
Southeast region						
bed places	101388	114888	109558	118770	121988	120,3
bed-nights	12879543	12937325	13933959	14775440	14894603	115,6
nights spent	6825982	7084246	7653437	7650360	7283928	106,7
number of visitors	977521	1058063	1156784	1188751	1223565	125,2
Southwest region						
bed places	21402	25134	26928	27938	28143	131,5
bed-nights	5857167	6287917	6602605	7015747	7227235	123,4
nights spent	1071982	1420455	1574422	1660284	1697409	158,3
number of visitors	423072	557963	619825	643803	689441	163,0
South Central region						
bed places	16492	15106	15355	16135	16265	98,6
bed-nights	5198245	4683126	4847368	5105050	5161964	99,3
nights spent	939861	1086075	1168825	1252324	1715416	182,5
number of visitors	365248	423529	455073	491059	761736	208,6
Bulgaria						
bed places	175535	196677	195833	207210	211126	120,3
bed-nights	30439233	30480974	32178768	33972943	34456554	113,2
nights spent	11131970	12176462	13047201	13152562	13158432	118,2
number of visitors	2260977	2594933	2819759	2905162	3287192	145,4

Източник: НСИ и собствени изчисления.

Source: NSI and own calculations.

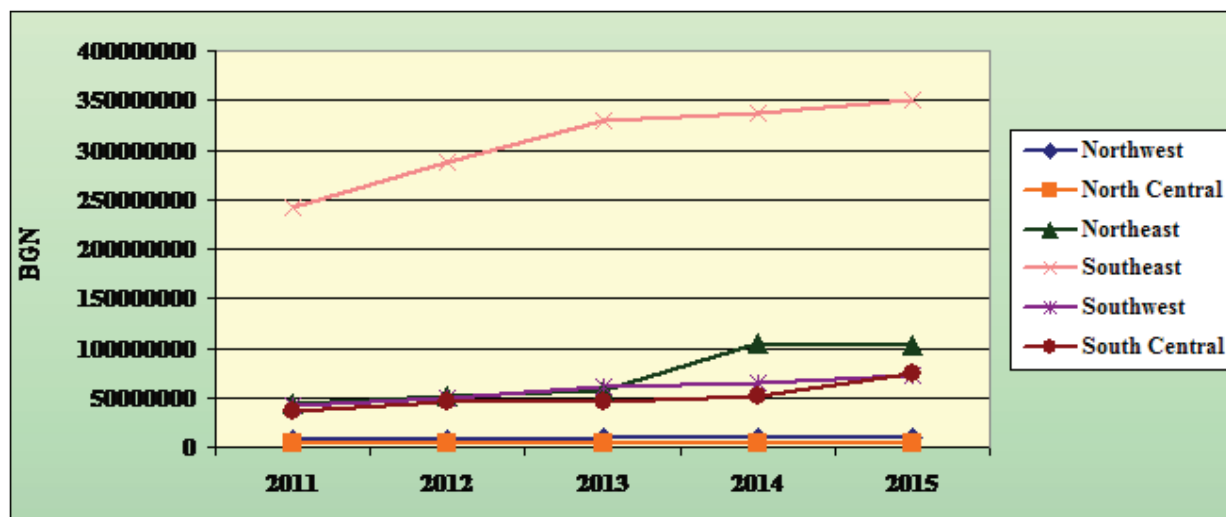
чески услуги, извън активния сезон, и насърчаване развитието на алтернативни форми на туризъм³. В аспекта на посочените мерки и на фона на положителната тенденция, свързана с растящия брой на нощувките на местно ниво във всички разглеждани статистически райони, трябва да се отбележи нарастващият интерес на туристите към дестинации, осигуряващи отдих и почивка, извън утвърдените курорти. Например сред общините, реализирали най-голямо увеличение в броя на осъществените нощувки през 2015 г., в сравнение с 2011 г., се открояват Троян (+38,2%), Тетевен (+117,0%) и Елена (+103,7%) в Северозападен и Северен централен район, където водещо място заема планинският туризъм. В Североизточен район висок темп на растеж по отношение стойностите на разглеждания индикатор е отбелязан в община Велики Преслав (+189,5%), където основна форма в предлагането на туристически услуги е културно-познавателният туризъм, поради големия брой археологически обекти.

³ Национална стратегия за устойчиво развитие на туризма в Република България 2014–2030 г. Актуализирана версия. 2017 г., http://www.tourism.government.bg/sites/tourism.government.bg/files/documents/2018-01/nsurtb_2014-2030.pdf

Сериозен ръст се наблюдава по отношение броя на посетителите, реализирали една или повече нощувки в селските общини на страната – от 2,26 млн. души през 2011 г. до 3,28 млн. души през 2015 г. Изключение от тенденцията, изразена на национално ниво, се отбелязва единствено в Северен централен район, където е реализирано намаление с 10,4% в общия брой на посетителите през разглеждания период. С изпреварващи темпове на увеличение спрямо средния на национално равнище се открояват Южен централен и Югозападен район.

С най-голям принос в общия стойностен размер на реализираните приходи от нощувки в селските райони през 2015 г. се отличават отново Югоизточен и Североизточен статистически райони, съответно с 57,3% и 16,7%. Стойностите на показателя отбелязват стабилен темп на растеж през наблюдавания период във всички изследвани райони.

Увеличението в сумата на приходите от нощувки в продължение на петте изследвани години е индикатор за положителния темп на развитие на туризма като диверсифицираща дейност в рамките на местната икономика за редица общини, като: Троян



Фиг. 2. Приходи от нощувки в селските райони (по статистически райони) през периода 2011–2015 г., в лева

Fig. 2. Revenues from nights spent in rural areas by statistical regions during 2011–2015 period, BGN

Източник: НСИ и собствени изчисления.

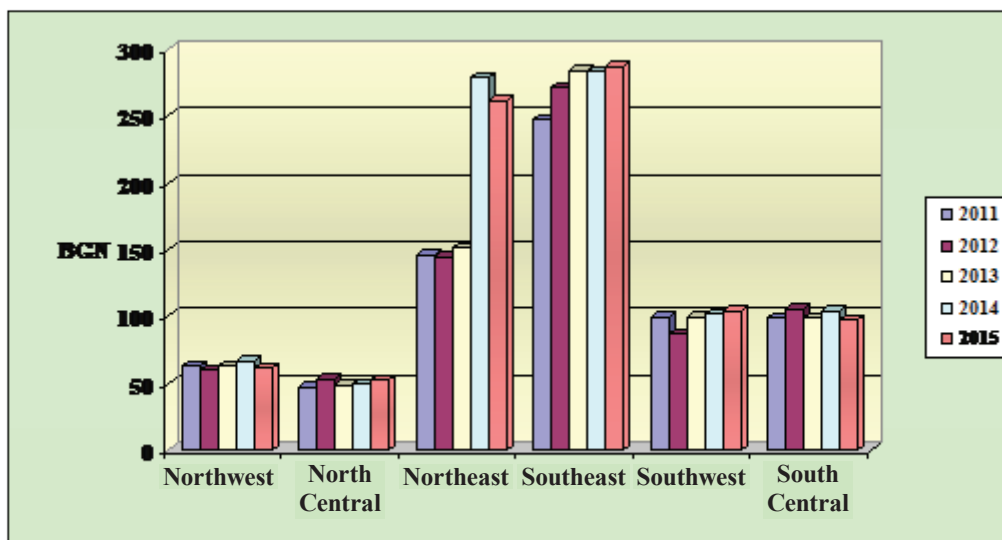
Source: NSI and own calculations.

(+58,5%) и Мездра (+23,1%) в Северозападен район; Бяла (+153,8%) и Елена (+84,9%) в Северен централен район; Върбица (+237,5%), Нови пазар (+198,1%), Каспичан (+122,3%) и Велики Преслав (+107,1%) в Североизточен район; Карнобат (+122,3%) и Елхово (+39,3%) в Югоизточен район; Гърмен (+184,1%), Разлог (+146,6%), Рила (+131,3%) и Кресна (+102,4%) в Югозападен район; Перущица (+471,0%), Момчилград (+314,8%), Борино (+185,3%), Стрелча (+133,5%), Родопи (+171,8%) и Златоград (+111,7%) в Южен централен район. Голяма част от общините в селските райони разполагат със значителен, но нереализиран потенциал за развитие на туризма на основа спецификата на съчетанието между природни и антропогенни фактори. Освен уникалността на ландшафта, обусловена от географското положение и релефа на всяко едно населено място, наличието на защитени територии и биоразнообразието, като фактори на околната среда, селските територии на България се характеризират и с изключително богатство от археологически, архитектурни и исторически забележителности, а също и религиозни обекти, което определя възможностите за създаване на

комплексен туристически продукт на основа селски, аграрен, еко- и културно-познавателен туризъм.

Най-висок размер на средния приход от един турист е отбелязан в Североизточен и Югоизточен райони, съответно 287 BGN и 262 BGN през 2015 г., което се дължи на концентрацията на обекти за настаняване с висока степен на категоризация и сравнително постоянен туристопоток в рамките на туристическия сезон, с преобладаващ дял на чуждестранните туристи (фиг. 3).

Данните илюстрират сравнително високи стойности на показателя и в селските райони на Южен централен и Югозападен район, реализирани предимно в ски- и балнеокурортите. Тези дестинации също са атрактивни за чуждестранните туристи, но при много по-кратка средна продължителност на престоя – в рамките на 2 до три дни, при около 5 до 6 дни в черноморските райони. Единствено в Югоизточен район се наблюдава увеличение в размера на средния приход от посетител, реализиран на местно ниво, което е показателно за цялостното подобряване на материално-техническите условия на настанителната база и повишаване качеството на предоста-



Фиг. 3. Среден приход на турист през периода 2011–2015, лева
 Fig. 3. Average revenue per tourist during 2011–2015 period, BGN

Източник: НСИ и собствени изчисления.
 Source: NSI and own calculations.

вяните услуги. В останалите райони се очертава известна вариация в стойностите на показателя по години, което индикира зависимост от стабилността на броя на посетителите, както и необходимост от подобряване на туристическата инфраструктура.

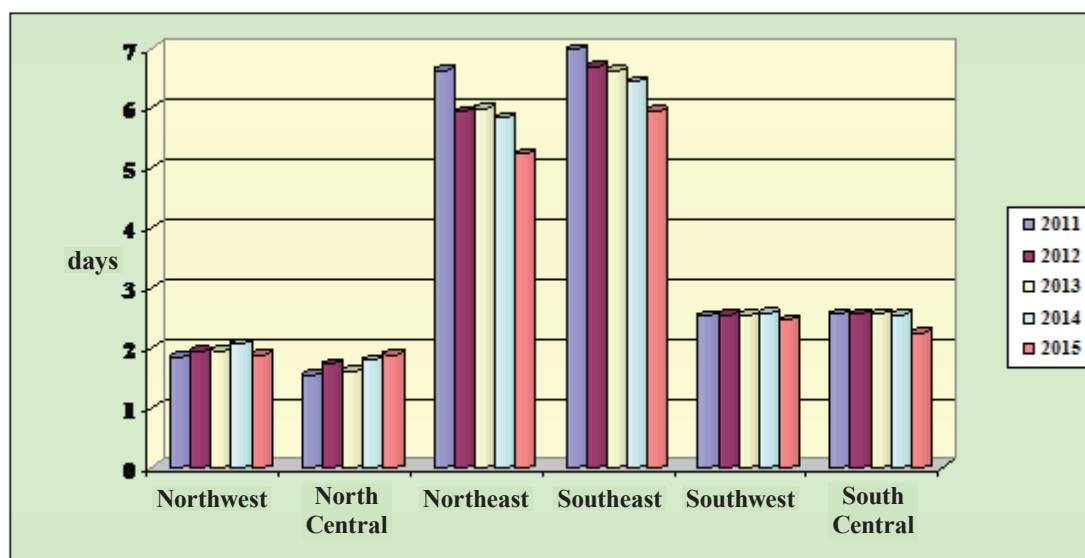
Продължителността на престоя логично е най-висока в селските райони в близост до Черноморието, съответно 5,95 дни в Югоизточен район и 5,24 дни в Североизточен район през 2015 г. (фиг. 4). В останалите два района от Южна България – Южен централен и Югозападен, средната продължителност на престоя на един турист превишава два дни, което означава, че по-голямата част от посетителите организират отдиха си през уикендите. В Северозападен и Северен централен район средната продължителност на престоя е 1,88 дни, което отразява необходимостта от популяризиране на дестинациите и развитие на туристическия продукт по начин, който да провокира в по-голяма степен интереса на посетителите.

Намаляващата продължителност на престоя, която е най-явно изразена в Югоизточен и Североизточен район, не е изненадва-

ща предвид глобалната промяна в мотивацията и предпочитанията на туристите, насочена към по-кратък престой, но по-чести пътувания и търсене на по-качествени услуги (Rakadzhiyska, 2015). Изхождайки от световните тенденции в предпочитанията на туристите, продуктът на туризма, предлаган в селските райони на България, трябва да е изключително разнообразен, с оглед повишаване конкурентоспособността му на международния туристически пазар.

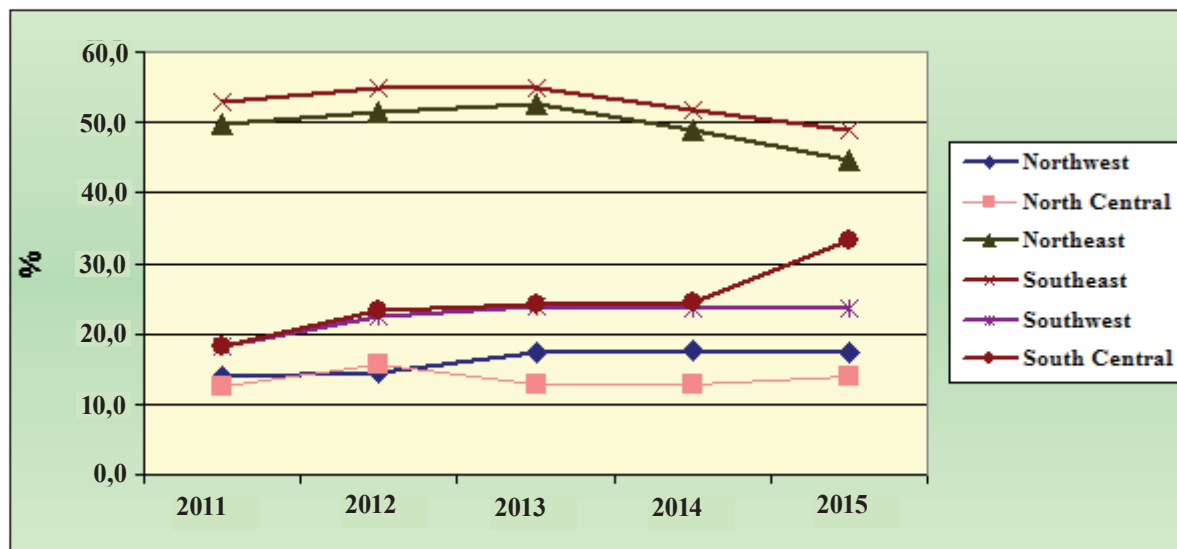
Степента на заетост на легловата база е важен индикатор относно ефективността от направените инвестиции и провежданата политика в туризма. Данните показват, че стойностите на индикатора са най-високи в общините от Югоизточен и Североизточен район, съответно 48,9% и 44,7% през последната година от разглеждания период (фиг. 5). Динамиката на показателя очертава намаление спрямо началната година, което се дължи на по-бързите темпове на разширяване на настанителната база, изпреварващи темповете на растеж в броя на туристите.

Противоположна на посочената тенденция се наблюдава в Южен централен район, къде-



Фиг. 4. Средна продължителност на престой на турист през периода 2011–2015, дни
Fig. 4. Average length of stay of tourists during 2011–2015 period, days

Източник: НСИ и собствени изчисления.
Source: NSI and own calculations.



Фиг. 5. Средни нива на заетост на легла в селските райони (по статистически региони), %
 Fig. 5. Average occupancy rates of bed places in rural areas by statistical regions, %

Източник: НСИ и собствени изчисления.
 Source: NSI and own calculations.

то процентът на заетост на леглата в местата за настаняване нараства от 18,1% през 2011 г. до 33,2% през 2015 г. Сравнително ниската степен на ангажираност на леглата на годишна база в Северозападен и Северен централен район показва необходимостта от популяризиране на селските общини като предпочитани дестинации за отдых и рекреация както в България, така и в чужбина.

Устойчивото развитие на туризма в селските райони като дейност, подкрепяща развитието на местната икономика, и едновременно с това, осигуряваща съхранението на естествените природни ресурси и културната идентичност, изисква да се установи ресурсния потенциал на всяко едно населено място и община, реализиране на комплексни и уникални туристически продукти и популяризиране на дестинацията. По този начин се създават възможности за привличане на по-голям брой туристи и увеличаване на престоя им.

Успешен пример в това отношение е община Троян, разположена в Северозападен район. Развитието на туризма се основава на диверсификацията и предлагането на комплексни туристически продукти, съчетава-

щи планински, селски, културен, религиозен, еко, конен, а в последните години и конферентен туризъм. През последните 8 години общината провежда ежегодния Фестивал на сливата, който представлява интегриран туристически продукт на основата на аграрния и селския туризъм.

Провежданата политика в областта на туризма в община Родопи, която се намира в Южен централен район, акцентира върху връзката между винен, селски и екотуризм. Традиционното за района производство на грозде и вино е предпоставка за развитието на винен туризъм. В село Брестовица от години се организира Фестивал на гроздето и виното, привличайки все по-голям брой туристи, вкл. чуждестранни.

Село Момчиловци, област Смолян, се превръща във все по-популярна дестинация сред китайските туристи със своето традиционно произвеждано кисело мляко, промотирано като „извор на дълголетието”. Туристическият продукт е формиран на основа съчетаване между селски, аграрен и екотуризм. Това е един успешен пример за устойчиво развитие на туризма, осигуряващо доходи и заетост,

съхранявайки естествените ресурси и културните ценности.

Заклучение

Получените резултати от извършения анализ очертават положителни тенденции в развитието на туризма в селските райони, свързани най-вече с разширяването на туристическата инфраструктура, увеличаване броя на посетителите и повишаване размера на приходите от нощувки.

В районите от Северна България, където липсват условия за развитие на морски и ски туризъм, се наблюдава по-ниска степен на инвестиционна активност и сравнително по-слаби темпове на изграждане на места за настаняване, в сравнение с районите от Южна България. Това налага конкретизиране на стратегическата визия за развитие на туризма в тези региони, с акцент върху създаването на интегриран туристически продукт, обединяващ предлагането на туристически услуги на общинско, областно и регионално ниво.

Устойчивото развитие на туризма в селските райони е свързано с осъществяването на дейности и услуги, които да привличат повече туристи, да увеличават продължителността на престоя им, превръщайки дадена локация в интересна и предпочитана дестинация. Необходимо е осигуряването на следните условия:

- Развитие на пътната инфраструктура и суперструктура – подобряване състоянието на междуселищната транспортна мрежа, поставяне на информационни табели, осигуряване достъп на хора с увреждания, разширяване на настанителната база, изграждане на туристически информационни центрове.

- Обучение на кадри – Нивото на обслужване е от изключително значение за привличането на туристи, в т.ч. чуждестранни. Местното население трябва да придобие умения и навици, свързани с предлагането на туристически услуги, които да подпомогнат развитието на иновативни модели в аспекта на т.нар. „туризъм на гостоприемството”. Осигуря-

ването на специализирани кадри е задача от първостепенно значение за всяка община, полагаща усилия за развитие на туризма.

- Създаване на туристически продукти и услуги – Промяната в общия профил на туристите в глобален план показва, че съществуването на определена забележителност (музей, манастир, паметник на културата, природен парк и др.) вече не е достатъчна причина за привличане на интерес. Постигането на съответствие с предпочитанията на туристите е свързано със създаването на комплексни туристически продукти и услуги, които да включват голям набор от атракции, дестинации, събития и др., и да осигурят възможно повече и разнообразни преживявания в рамките на престоя на посетителите.

- Развитие на специализирани видове туризъм, за които съществува ресурсен потенциал. Уникалната природа, в съчетание с множеството археологически, архитектурни, етнологички, исторически и културни забележителности определят възможностите за развитието на специализирани форми на туризъм в голяма част от селските общини. Валоризацията на културно-историческото наследство следва да се основава на цялостната оценка на ресурсите на местно ниво и точния избор на водещите обекти, на чиято основа да се формира предлагането на туристическите услуги.

- Провеждане на целенасочена политика на местно ниво, с двигател местните инициативни групи – Утвърждаването на селската община като туристическа локация поставя на централно място провеждането на целенасочена политика в подкрепа на туризма с няколко опорни точки: привличане на инвестиции, популяризиране на дестинацията, посредством промоция и реклама у нас и в чужбина, дигитализация на туристическия продукт.

- Разработване на интегрирани туристически продукти и мрежи – Пътят към превръщането на една дестинация в популярна и устойчива е в разработването на интегрирани продукти и мрежи на основа съществуващите и познати туристически продукти, но с определена тематичност. Такава възмож-

ност представлява известността на лозаровинарски регион, на чиято основа може да се развие предлагане на винен туризъм. По същия начин може да се реализира предлагането на религиозен туризъм на основа съществуващите манастири; на аграрен туризъм във връзка с традиционното производство на храни в някои райони и др. Уникалността на туристическия продукт за всяка отделна територия се корени в начина на съчетаване между различните видове специализиран туризъм, за които са налични условия за развитие в дадена община.

Създаването на тематични съвкупни туристически продукти, като „Пътища на вино”, „Веломаршрути” и „Екообиколки”, представлява потенциална възможност за развитие на туризма в селските общини, съхранявайки културните и екологични ресурси. Организирането на фестивали, празници и други тематични събития е начин за повишаване привлекателността на определена туристическа дестинация и средство за привличане на по-голям брой туристи.

Литература

- Bozhinova, M., Perkov, V., Ilieva, L.** (2010). Organization of alternative tourism. Second edition, Academic Publishing “D. Tsenov”, Svishtov.
- Bukova, S.** (2013). Investigation of Tourist Potential for Rural Tourism Development in the Village of Brestovitsa. *New Knowledge Journal of Science/Novo Znanie*, 2(4), pp. 79-85.
- Dimitrov, V.** (2015). Enhancing the attractiveness and sustainable development of rural tourism in the North-west region, Proceedings: International scientific conference, Flat-Bourgas, pp. 264-275.
- Fagioli, F., Diotallevi, F., & Ciani, A.** (2014). Strengthening the sustainability of rural areas: the role of rural tourism and agritourism. *Italian Review of Agricultural Economics*, 69(2-3), 155-169.
- Georgieva, K.** (2017). Alternative tourism in the context of the depopulating mountainous and semi-mountainous regions of Central Northern Bulgaria. *Yearbook of Varna University of management*, vol. 10, pp. 17-26.
- Ilieva, K.** (2006). Bulgarian cuisine on the village table. In Proceedings “Hospitality of the home and the village”. Burgas, Logos Print, pp. 66.
- Ionela, G. P., Constantin, B. M., & Dogaru, L. D.** (2015). Advantages and limits for tourism development in rural area (Case Study Ampoi and Mureş Valleys). *Procedia Economics and Finance*, 32, 1050-1059.
- Makedonska-Tsvetkova, N.** (2016). Rural tourism as a tool for increasing the economic activity in the less developed regions in Bulgaria. *Agraren Universitet Plovdiv-Nauchni Trudove/Scientific Works of the Agrarian University-Plovdiv*, 60(1), 339-344.
- Nikolova, M., Linkova, M.** (2009). The blocks and tackles in front of the development of the rural tourism in the Bulgaria, *Dialog, E-journal of Tsenov Academy*, 5, pp. 14-31, https://www2.uni-svishtov.bg/dialog_old/I-MagBg.htm
- Parusheva, T.** (2010). Global trends in the development of the European tourism, *Economic alternatives. University of national and world economy*, 5, pp. 9-20, <http://alternativi.unwe.bg/alternativi/br44/02.pdf>
- Rakadzhyska, Sv.** (2015). Typical changes in demand and supply of tourist services. In Proceedings “Tourism in the era of transformation”. University publishing house “Science and economics”, University of Economics, Varna, pp. 40-48.
- Timareva, S.** (2017). Tourism as a factor of municipal development. *New Knowledge Journal of Science – Jubilee Edition. Academic Publishing House „Talent“*, University of Agribusiness and Rural Development, pp. 137-149. <http://science.uard.bg>
- Yanev, R.** (2015). Problems hindering (impeding) the development of Bulgarian tourism. In Proceedings “Tourism in the era of transformation”. University publishing house “Science and economics”, University of Economics, Varna, pp. 124-132. National Statistical Institute. <http://www.nsi.bg>