

Промени в организационно-стопанската структура на българското земеделие

Проф. д-р Нина Котева

Институт по аграрна икономика – София

E-mail: ninakoteva@abv.bg

Резюме

Интерес представляват протичащите структурни промени в земеделските стопанства след присъединяването на България към ЕС и основните фактори, които ги определят.

Целта на настоящата статия е въз основа на анализ да се очертаят основните насоки на организационно-стопанското реструктуриране в българското земеделие в условията на ОСП на ЕС.

Методи на изследване – набор от съвременни методи за изследване, които дават възможност за анализ и оценка на състоянието, определяне на факторните зависимости и тенденции в развитието на земеделските стопанства: системен и сравнителен анализ; монографичен, експертна оценка, метод на статистическите групировки, графичен метод и др.

Анализирани са структурните промени в земеделските стопанства. Основните резултати от изследването показват:

- Трайна тенденция на намаляване на броя на земеделските стопанства. Процесите на редуциране са най-динамични при дребните и малки земеделски стопанства;
- Положителна тенденция на уедряването на земеделските стопанства, която протича с по-ускорени темпове, в сравнение с редица страни в ЕС;
- Запазване на нерационалната организационно-стопанска структура на земеделието – двуплюсният модел в структурата на земеделските стопанства – доминиращ дял на дребните и малки стопанства на физически лица и малко на брой едри стопански структури на юридически лица. Все още липсва значим слой средни земеделски стопанства;
- Изключително ниска е плътността на животновъдството на единица площ, в сравнение със средната за ЕС и наблюдаваните страни – членки от ЕС;
- Положителна тенденция към повишаване на равнището на специализация и концентрация на производството, подобряване на пазарната ориентация на земеделските стопанства;
- Положителна тенденция на намаляване на дела на стопанствата, които не отговарят на условията за плащания по СЕПП (все още делът остава висок);
- Въпреки нарастването на средния икономически потенциал на стопанствата в страната, той остава по-нисък, в сравнение със средното равнище в ЕС;
- Земеделските стопанства в България са слабо диверсифицирани към други дейности, с тенденция към понижаване, което води до ограничаване на възможностите за повишаване на приходите и риск от нестабилност на доходите.

Ключови думи: селско стопанство; земеделски стопанства; организационно-стопанска структура на земеделието; реструктуриране на земеделските стопанства

Changes of the Organizational and Economic Structure of Bulgarian Agriculture

Prof. Dr. Nina Koteva

Institute of Agricultural Economics – Sofia

E-mail: ninakoteva@abv.bg

Citation: Koteva, N. (2019). Changes of the Organizational and Economic Structure of Bulgarian Agriculture. *Ikonomika i upravlenie na selskoto stopanstvo*, 64(2), 3-22 (Bg).

Abstract

The ongoing structural changes in agricultural holdings after the EU accession of Bulgaria provoke interest as well as the main factors determining this changes.

The target of the present article is to outline the main directions of organizational and economic restructuring of Bulgarian agriculture within EU CAP.

Research methods – a set of actual research methods, giving opportunity for analysis and assessment of the state, determining the factor relations and trends in farms development: system and comparative analysis; monographic method, expert assessment, method of statistical groupings, graphical method etc.

The structural changes have been analyzed. The main research results are:

- Sustainable trend of farms number diminution. The reduction processes are most dynamic for the small farms;
- Positive trend of farms consolidation, occurring faster than for some other EU countries;
- Conservation of the non-rational organizational and economic structure of agriculture – the bipolar model of farms – dominating share of small farms of individual owners and small number of large economic structures of legal entities. There is still a lack of middle layer of medium-sized farms;
- Extremely low density of livestock-breeding in comparison to the EU average and the average for the monitored EU member-states;
- Positive trend to increase of the level of specialization and concentration of the production, improvement of the farms market orientation;
- Positive trend of decrease of the share of farms, non-eligible for SAPS payments, but their share still remains high;
- Despite the increase of the average economic potential of the farms in the country, it remains lower than the average for EU;
- Agricultural holdings in Bulgaria are low diversified to other activities with a decreasing trend, which leads to a restriction of the opportunities of revenues increase and to a risk of incomes destabilization.

Key words: agriculture; agricultural holdings; organizational-economic structure of agriculture; farms restructuring

През 2017 година се навършват 10 години от пълноправното членство на България в ЕС и прилагането на ОСП.

Въпросите за влиянието на ОСП на ЕС върху аграрния сектор са изключително важни и всеобхватни. Новите реалности налагат необходимостта от задълбочени изследвания на настъпващите промени в състоянието и тенденциите на развитие в българското земеделие и земеделските стопанства в условията на единен европейски пазар.

Организационно-стопанската структура на земеделието е определящ фактор за икономическото състояние и конкурентоспособност на земеделските стопанства, но и резултат от прилаганата национална и обща селскостопанска политика на ЕС.

Интерес представляват протичащите структурни промени в земеделските стопанства след присъединяването на България към ЕС и основните фактори, които ги определят.

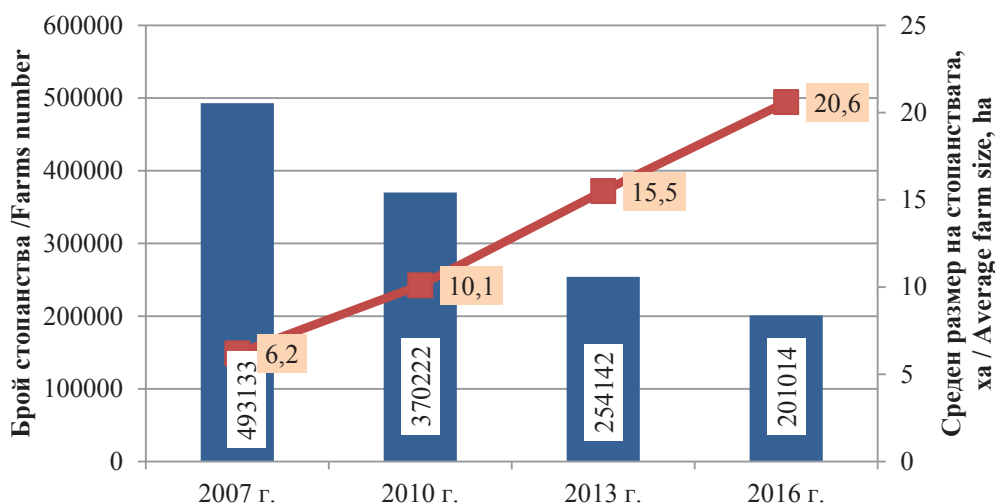
Целта на настоящата статия е въз основа на анализ да се очертаят основните насоки на организационно-стопанското реструктуриране в българското земеделие в условията на ОСП на ЕС.

Методи на изследване – набор от съвременни методи за изследване, които дават възможност за анализ и оценка на състоянието, определяне на факторните зависимости и тенденции в развитието на земеделските стопанства, системен и сравнителен анализ, монографичен, експертна оценка, метод на статистическите групировки; графичен метод и др.

Анализ на протичащото преструктуриране на земеделските стопанства

Периодът 2007–2016 г. се характеризира с динамични структурни промени в земеделските стопанства. Очертава се трайна тенденция към намаляване броя на земеделските стопанства с близо 60% – от 493133 бр. през 2007 г. на 201014 бр. за 2016 г.

Процесите на редуциране са най-динамични в стопанствата до 2 ха, като намалението е със 65%. Намаление в по-малка степен е отчетено и при стопанствата с размер от 2–10 ха – с 40%. Положителна тенденция е увеличаването на броя на по-едрите земеделски стопанства. С над 50% е нараснал броят на стопанствата с размер на ИЗП над 50 ха, а увеличението на стопанствата с размери от 10–50 ха е още по-високо – с 68%.



Фиг. 1. Динамика в броя и размера на земеделските стопанства
Fig. 1. Dynamics of farms number and size

Източник: МЗХГ, „Агростатистика”. / Source: MAFF, “Agro-statistics”.

Таблица 1. Динамика в броя и размера на земеделските стопанства
Table 1. Dynamics of farms number and size

	2007	2010	2013	2016	Изменение / Change, 2016/2007 г., %
Стопанства, хил. бр. / Farms, thousand	493,1	370,2	254,1	201,0	-60
0 – < 2 ха / ha	417,4	308,1	193,1	146,5	-65
2 – < 10 ха / ha	49,3	41,1	38,7	29,7	-40
10 – < 50 ха / ha	9,1	12,8	13,4	15,3	+68
≥ 50 ха / ha	6,2	8,2	8,9	9,5	+53
ИЗП, хил. ха / UAA, thousand ha	3050,7	3617,0	3794,9	3795,5	24
0 – < 2 ха / ha	191,1	144,2	100,9	69,5	-64
2 – < 10 ха / ha	182,1	163,1	156,2	129,1	-30
10 – < 50 ха / ha	179,9	278,6	299,6	362,5	+102
≥ 50 ха / ha	2497,7	3031,0	3238,2	3234,4	+29

Източник: МЗХГ, „Агростатистика”, Eurostat и собствени изчисления.
Source: MAFF, “Agro-statistics”, Eurostat and own calculations.

Очакванията са, че очертаната тенденция на намаляване на броя на стопанствата, предимно за сметка на малките стопанства, ще продължи, макар и с по-слаби темпове.

Данните очертават трайна тенденция на нарастване на общия размер на ИЗП след влизането на страната в ЕС в резултат на активизиране търсенето на земя, акумулирането на по-нископлодородни земи и наличието на стимули за разширяване на стопанствата, с цел акумулирането на повече субсидии, изплащани на 1-ца площ (европейски и национални) – от 3050,7 хил. ха през 2007 г., на 3795,5 ха през 2016 г. За анализирания период – 2003–2013 г., ИЗП в страната е нараснала с 24%.

В резултат на протичащите процеси на редуциране на стопанствата и нарастване на ИЗП чувствително се **увеличава средният размер на стопанство** – от 6,2 ха през 2007 г. на 10,1 ха за 2010 г., 15,5 ха през 2013 г. и достига 20,6 ха през 2016 г.

Налага се изводът, че протичащите структурни промени водят до уедряване на земеделските стопанства в страната, ускорявани главно под влияние на директните плащания.

Сравнителният анализ между средните размери на земеделските стопанства в България и отбрани страни – членки на ЕС, показва, че за 2007 г. средният размер на стопанствата в нашата страна е нисък. Данните показват, че размерите на нашите стопанства са съизмерими с тези в Полша и са два пъти по-малки от средния размер за ЕС–27. Средният размер на стопанствата във Франция е значително по-висок и това се запазва за целия анализиран период. В България процесите на окрупняване на стопанствата протичат по-интензивно. В края на анализирания период – 2016 г., средният размер на стопанствата в страната е по-голям от размера на стопанствата, средно за ЕС, изпреварвайки и Полша.

Окрупняването на земеделските стопанства е свързано с положителна тенденция на намаляване на броя на стопанствата до 1 ха, които не отговарят на условията за получаване на плащания по СЕПП. За анализирания период броят им намалява наполовина, като техният дял от 70,5% през 2010 г. намалява под 60% за 2016 г.

Протичащите процеси на преструктуриране на земеделските стопанства водят до про-

Таблица 2. Среден размер на земеделските стопанства в ЕС, ха
Table 2. Average farm size in EU, ha

Година / Year	2007	2010	2013	2016
България / Bulgaria	6,2	10,1	15,5	20,6
ЕС–27 (28) / EU–27 (28)	12,7	14,5	16,1	16,6
Гърция / Greece	4,7	7,2	6,8	6,6
Франция / France	52,1	53,9	58,7	60,9
Полша / Poland	6,5	9,6	10,1	10,2

Източник: Eurostat и собствени изчисления.

Source: Eurostat and own calculations.

Таблица 3. Земеделски стопанства с размер на ИЗП до 1 ха
Table 3. Farms with UAA size up to 1 ha

Година / Year	2010	2013	2016
Брой стопанства / Farms number	261163	153050	119174
Относителен дял от всички стопанства, % / Relative share, %	70,5	60,2	59,3

Източник: МЗХГ, „Агростатистика”, Eurostat и собствени изчисления.

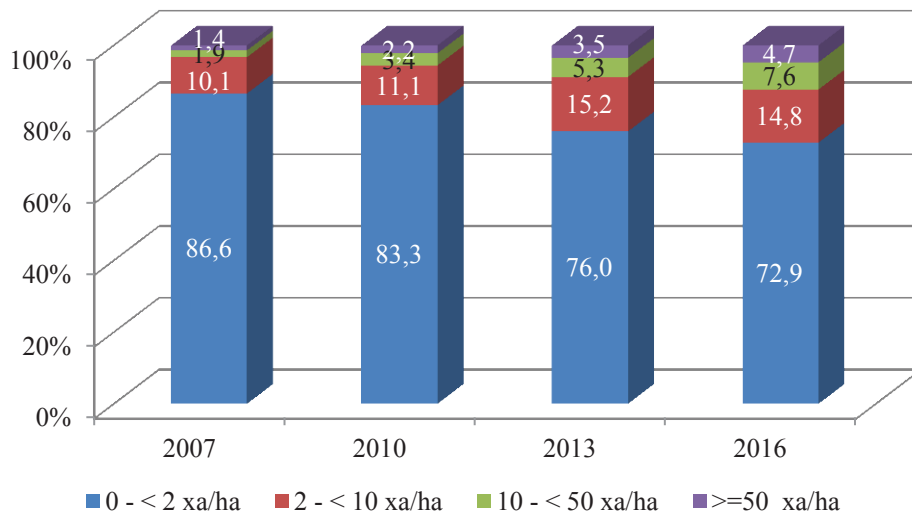
Source: MAFF, „Agro-statistics”, Eurostat and own calculations.

мени в организационно-стопанската структура на земеделието. Намалява дялът на стопанствата с размер на ИЗП до 2 ха в общата структура, от 86,6% през 2007 г. на близо 73% в края на анализирания период, въпреки че запазват доминиращия си дял. В останалите групи стопанства настъпват промени в посока на увеличаване на техния дял. За анализирания период най-чувствително е увели-

чението на дела на стопанствата от 10–50 ха, от 1,9% през 2007 г. на 7,6% през 2016 г.

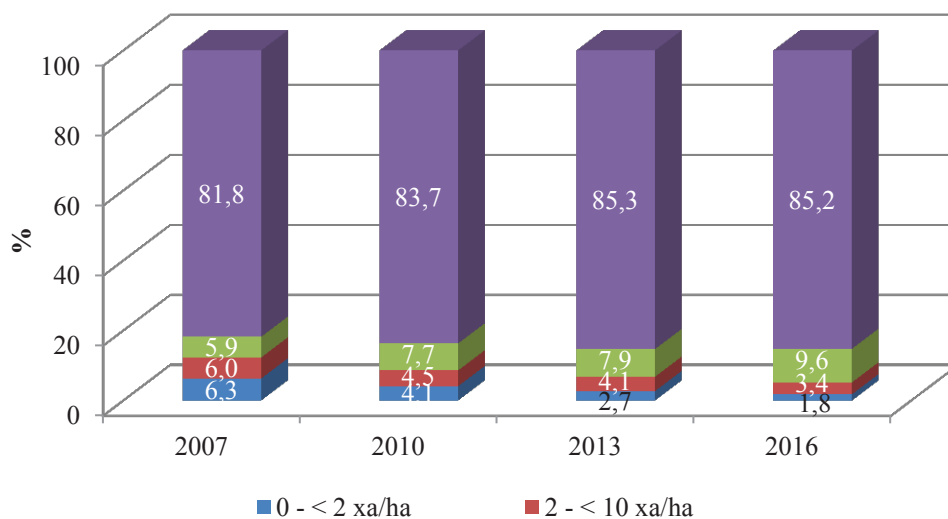
Преструктурирането на земеделските стопанства води и до промяна в структурата на ИЗП по групи стопанства, в зависимост от техния размер.

Чувствителното намаление на броя на стопанствата до 2 ха е свързано и с намаление на техния дял в ИЗП – от 6,3% през 2007 г.



Фиг. 2. Структура на земеделските стопанства по размер на ИЗП
Fig. 2. Farms structure according the UAA size

Източник: МЗХГ, „Агростатистика”, Eurostat и собствени изчисления.
Source: MAFF, „Agro-statistics”, Eurostat and own calculations.



Фиг. 3. Структура на ИЗП по групи стопанства
Fig. 3. UAA structure per farms groups

Източник: МЗХГ, „Агростатистика”, Eurostat и собствени изчисления.
Source: MAFF, „Agro-statistics”, Eurostat and own calculations.

на 1,8% през 2016 г. За анализирания период е отчетено намаление и в дела на ИЗП на стопанствата от 2 до 10 ха, докато в стопанствата над 10 ха има увеличение на техния дял.

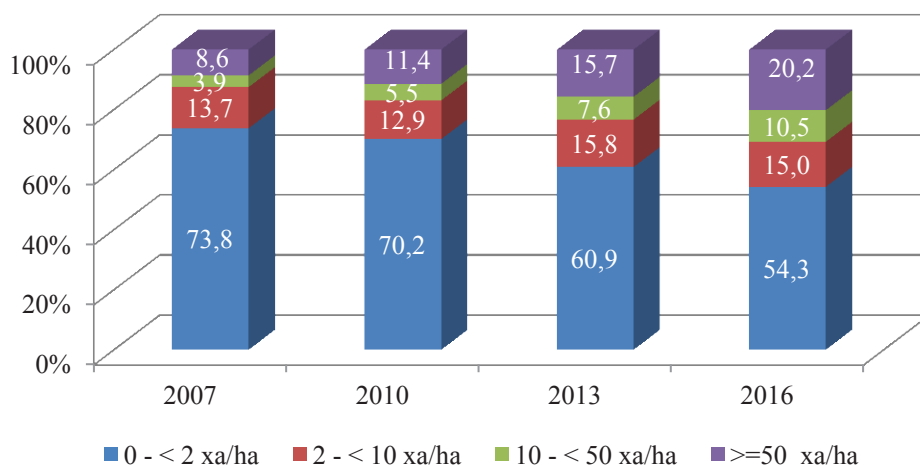
Сравнителният анализ за периода 2007–2016 г. показва чувствителна разлика в средните размери по групи стопанства, която се запазва за целия анализиран период. Данните показват: незначителна промяна в средния размер на стопанствата до 10 ха; увеличение на средния размер на стопанствата от 10 до 50 ха; намаление на средния размер на стопанствата над 50 ха. В края на анализирания период средният размер на малките стопанства е 0,5 ха, докато на най-едрите е неизмеримо по-голям – 340,5 ха.

Неравномерно е разпределението на вложения труд по групи стопанства, в зависимост от размера на ИЗП. Преобладаващ е дялът на вложения труд в земеделските стопанства до 2 ха. Положителната тенденция на редуциране на дребните и малки стопанства е свързана и с чувствително намаление на относителния дял на вложения труд в тези стопанства – за анализирания период – от близо 74% намалява на 54%. Въпреки положителната тенденция, се запазва преобладаващият дял на вложения труд в малките стопанства до 2 ха. Високият дял на вложения труд в малки по размер стопанства води до висока трудоемкост на продукцията, неефективно производство и ниски доходи.

Таблица 4. Динамика в средния размер по групи стопанства
Table 4. Dynamics of average size per farms groups

Размер на земеделските стопанства / Farm size	Среден размер на стопанствата в групата, ха / Average farm size in the group, ha	
	2007	2016
0 – < 2 ха / ha	0,5	0,5
2 – < 10 ха / ha	3,7	4,3
10 – < 50 ха / ha	19,8	23,7
≥ 50 ха / ha	402,8	340,5
Среден размер / Average size	6,2	20,6

Източник: МЗХГ, „Агростатистика”, Eurostat и собствени изчисления.
Source: MAFF, „Agro-statistics”, Eurostat and own calculations.



Фиг. 4. Структура на вложения труд по размер на земеделските стопанства
Fig. 4. Structure of labour input per groups of farms

Източник: МЗХГ, „Агростатистика”, Eurostat и собствени изчисления.
Source: MAFF, „Agro-statistics”, Eurostat and own calculations.

По-малко е увеличението на дела на вложения труд в стопанствата с размер на ИЗП 10–50 ха, а промяната в стопанствата от 2–10 ха е незначителна.

На единия полюс са дребните и малки стопанства до 2 ха, които през 2016 г. представляват близо 73% от всички стопанства. В тях е съсредоточен над половината от вложения труд в отрасъла, но стопанисват едва 1,8% от ИЗП в страната. На другия полюс са най-едрите стопанства, които през 2016 г. представляват по-малко от 5% от стопанствата, с дял на вложения труд – 20%, и стопанисват над 85% от общата ИЗП в страната. Въпреки посочените положителни тенденции, анализът на данните показва, че в реструктурирането се запазва силно дуалистичната организационно-стопанска структура в българското земеделие и все още липсва значим слой от средни по размер земеделски стопанства.

Анализът показва чувствително намаление на животновъдните стопанства – от 418160 бр. през 2007 г. на 134004 бр. за 2016 г., или намаление с 68%, което е свързано и с намаление на броя на отглежданите животни в страната. С изключение на стопанствата, отглеждащи говеда, при останалите стопанства намалението е над средното. Изключително високо е намалението в броя на стопанствата,

отглеждащи еднокопитни, свине, на следващо място – птици и кози.

Висок е делът на животновъдните стопанства, които стопанисват под 1 ха ИЗП и не отговарят на условията за получаване на плащания по СЕПП. Данните показват, че за анализирания период няма настъпили съществени промени както общо за стопанствата, така и по видове животни. Относителният дял общо за всички животновъдни стопанства от 73,7% за 2007 г. намалява на 67,6% за 2016 г. Най-нисък е делът на стопанствата, отглеждащи говеда. Въпреки колебанията, промяната е към леко увеличение на техния дял, който през 2016 г. е 57,8% и кореспондира с дела общо на стопанствата под 1 ха в страната – 59,2%. Прави впечатление запазването на високия относителен дял на стопанствата, отглеждащи кози – над 75% през 2016 г.

За анализирания период структурните промени в земеделските стопанства са свързани с намаление на общия брой животински единици в страната с 15%. Изпреварват темпове на намаление на животновъдните стопанства, в сравнение с намалението на животните, води до увеличение на броя животински единици средно на стопанство, като увеличението е над два пъти – от 3,0 ж.е. през 2007 г. на 7,8 ж.е. за 2016 г.

Таблица 5. Динамика в броя на животновъдните стопанства
Table 5. Dynamics of livestock farms number

Година / Year	2007	2010	2013	2016	Изменение / Change 2016/2007, %
Брой стопанства по видове животни: Farms number per livestock types:					
Говеда / Cattle	132 766	95 357	69 564	54 376	-61
Овце / Sheep	137 747	91 793	57 201	39 094	-72
Кози / Goats	113 770	84 582	45 416	26 744	-77
Свине / Pigs	153859	82 265	50 104	30 143	-80
Птици / Poultry	317442	185 455	109 585	68 320	-78
Еднокопитни / Equine	121766	51 232	48 783	23 160	-81
Общ брой / Total number	418160	279710	184032	134004	-68

Източник: МЗХГ, „Агростатистика“, Eurostat и собствени изчисления.
Source: MAFF, „Agro-statistics“, Eurostat and own calculations.

Въпреки отчетената положителна тенденция на окрупняване на животновъдните стопанства, производството остава преобладаващо дребно.

Анализът на данните показва, че плътността на животновъдството, изразена чрез

броя животински единици (ж.е.) на 1 ха ИЗП в нашата страна, е значително по-ниска, в сравнение със средната за ЕС и отбрани страни – членки. Негативна тенденция е намаляването на плътността в резултат на намаляването на отглежданите животни и отлива на про-

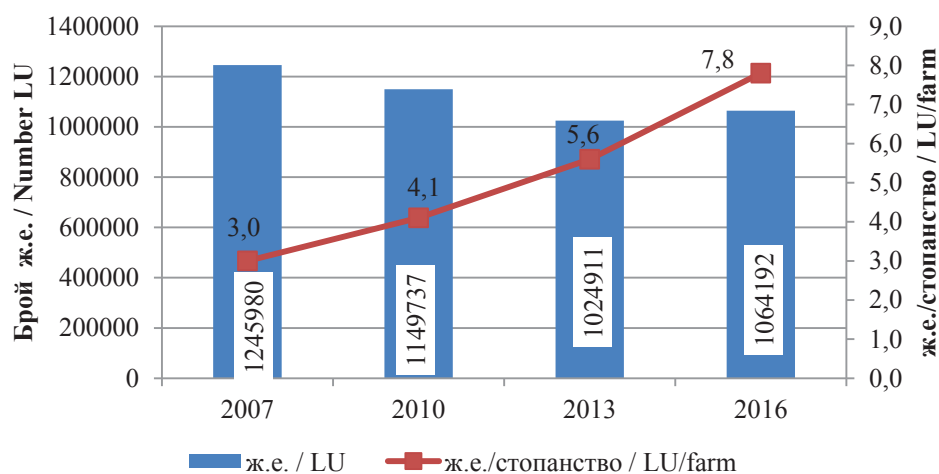
Таблица 6. Относителен дял на животновъдните стопанства с ИЗП под 1 ха и дялът на отглежданите животни в тях

Table 6. Relative share of farms with UAA under 1 ha and respective share of farmed livestock

Стопанства по видове животни / Farms per livestock types	2007		2010		2013		2016	
	Отн. дял от стопанствата / Relative farms share, %	Отн. дял от животните / Rel. share of livestock, %	Отн. дял от стопанствата / Relative farms share, %	Отн. дял от животните / Rel. share of livestock, %	Отн. дял от стопанствата / Relative farms share, %	Отн. дял от животните / Rel. share of livestock, %	Отн. дял от стопанствата / Relative farms share, %	Отн. дял от животните / Rel. share of livestock, %
Говеда / Cattle	54,8	32,1	59,3	21,1	51,2	24,0	57,8	23,4
Овце / Sheep	64,1	42,5	66,6	40,0	56,4	33,1	59,3	31,4
Кози / Goats	78,5	66,5	82,3	69,4	74,7	58,5	75,3	52,1
Свине / Pigs	70,8	58,3	72,9	59,3	62,8	59,5	70,0	66,5
Птици / Poultry	74,2	75,8	57,8	63,9	65,0	66,9	71,1	70,5
Еднокопитни / Equine	64,5	61,3	65,4	57,0	60,9	54,3	62,2	42,5
Общо за стопанствата / Total for farms	73,7		70,5		60,2		59,3	

Източник: МЗХГ, „Агростатистика”, Eurostat и собствени изчисления.

Source: MAFF, „Agro-statistics”, Eurostat and own calculations.



Фиг. 5. Брой животински единици (ж.е.)

Fig. 5. Number of Livestock Units (LU)

Източник: МЗХГ, „Агростатистика”, Eurostat и собствени изчисления.

Source: MAFF, „Agro-statistics”, Eurostat and own calculations.

изводители от подотрасъла. Резултатите показват, че не се използват пълноценно поземлените ресурси за отглеждане на животни – производство, което носи по-висока добавена стойност.

Сравнителният анализ разкрива, че средните размери на животновъдните стопанства в България са по-малки, в сравнение със средните размери за ЕС и избрани страни – членки. С изключение на Гърция, тези разлики са чувствителни. Уедряването на животновъдните стопанства в страната се извършва с по-бавни темпове и в края на анализирания период разликите се запазват.

Изследването на структурните промени е допълнено и с **анализ на организационно-стопанската структура по юридически статут на земеделските стопанства**. Наред с фамилните стопанства, трайно са се утвърдили и се развиват и други форми на аграрен

бизнес – производствени кооперации, еднолични търговци, търговски дружества.

За анализирания период – 2007–2016 г., структурните промени са свързани с намаляване на броя на стопанствата при всички организационни форми, с изключение на търговските дружества, като протичат с различна интензивност:

- Най-динамични са процесите в групата на стопанствата на физически лица, в посока на редуциране на техния брой, дължащо се главно на преустановяване дейността на дребните и малки стопанства. За анализирания период намалението на броя на стопанствата е с 63%, но се регистрира увеличение на стопанисваната от тях земя с 28%;

- При кооперациите също се очертава тенденция към намаляване на броя. След присъединяване на България към ЕС, въвеждането на директните плащания повиши цена-

Таблица 7. Плътност на животновъдството на 1-ца площ

Table 7. Livestock breeding density per area unit

	Плътност на животновъдството, ж.е./ха / Livestock density, LU/ha			
	2007	2010	2013	2016
ЕС–27 / EU–27	0,79	0,77	0,75	0,76
България / Bulgaria	0,41	0,26	0,22	0,24
Гърция / Greece	0,64	0,46	0,44	0,46
Франция / France	0,82	0,81	0,79	0,79
Полша / Poland	0,72	0,72	0,64	0,66

Източник: Eurostat и собствени изчисления.

Source: Eurostat and own calculations.

Таблица 8. Среден брой животински единици в животновъдните стопанства

Table 8. Average number of LU in livestock farms

	Ж.е./стопанство / LU/farm			
	2007	2010	2013	2016
ЕС–27 / EU–27	15,9	20,0	20,8	22,9
България / Bulgaria	3,0	4,1	5,6	7,8
Гърция / Greece	7,0	8,8	8,4	8,8
Франция / France	66,0	73,3	79,6	89,2
Полша / Poland	7,2	11,3	11,5	13,1

Източник: Eurostat и собствени изчисления.

Source: Eurostat and own calculations.

та на земята и рентата. При по-ниско ефективно производство, част от кооперациите не можаха да отговорят на очакванията на собствениците на земи за повишаване на рентата. Причините за преустановяване дейността на част от кооперациите се дължи на изтегляне на земята от собствениците, с цел продажба, или предоставянето им на търговски дружества срещу по-висока рента. Броят на кооперациите от 1156 през 2007 г. се редуцира до 767 за 2016 г., което представлява намаление с 34%, свързано и с намаляване на стопанис-

ваната от тях земя;

- Значително увеличение на броя на търговските дружества, като през 2016 г. техният брой вече е 6322, или увеличението е над 3 пъти, съпътствано и с увеличение на размера на ИЗП също три пъти;

- На фона на протичащите интензивни процеси в другите организационни форми в групата на стопанствата на ЕТ и сдруженията, промените са незначителни.

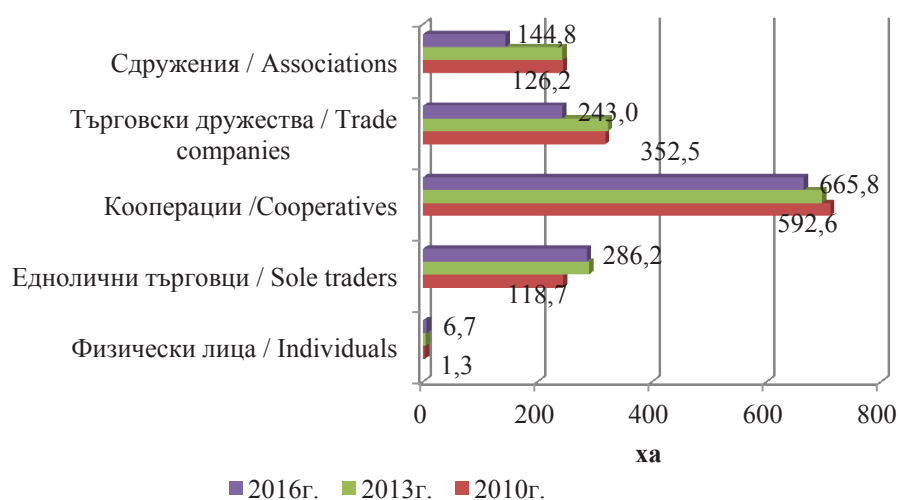
Резултатите от анализа на стопанствата по юридически статут показват, че протичащи-

Таблица 9. Динамика в броя на стопанствата и размер на ИЗП по юридически статут

Table 9. Dynamics of farms number and UAA size per juridical status

Юридически Статут / Juridical status	Брой стопанства / Farms number				ИЗП, ха / UAA, ha			
	2007	2010	2013	2016	2007	2010	2013	2016
Физически лица / Individuals	476956	350041	237317	175209	914739	1201280	1223284	1169657
ЕТ / Sole traders	1828	2134	1871	1892	354597	544388	542947	541448
Кооперации / Cooperatives	1156	941	811	767	890870	643555	565373	510698
Търговски дружества / Trade associations	1763	3639	4323	6322	522559	1151451	1396945	1536373
Сдружения и други / Other associations	217	319	272	258	46625	76292	66362	37359

Източник: МЗХГ, „Агростатистика”. / Source: MAFF, “Agrostatistics”.



Фиг. 6. Динамика в средния размер на стопанствата по юридически статут
Fig. 6. Dynamics of average size according the juridical status

Източник: МЗХГ, „Агростатистика”, Eurostat и собствени изчисления.
 Source: MAFF, “Agro-statistics”, Eurostat and own calculations.

те процеси не водят до съществени промени в организационно-стопанската структура на земеделието. Обликът на нашето земеделие се определя от стопанствата на физически лица, чиито относителен дял остава доминиращ – 87% от всички стопанства, и с дял 31% от ИЗП за 2016 г. Увеличава се делът на търговските дружества, които представляват 4% от стопанствата в страната, но стопанисват 40% от ИЗП.

С изключение на търговските дружества, уедряването на размерите на стопанствата е характерно за останалите организационни форми на аграрен бизнес:

- Увеличението на средния размер на стопанствата на физически лица е незначително, поради ниския им икономически потенциал. За периода 2007–2016 г. средният им размер се е увеличил от 1,3 ха на 6,7 ха;

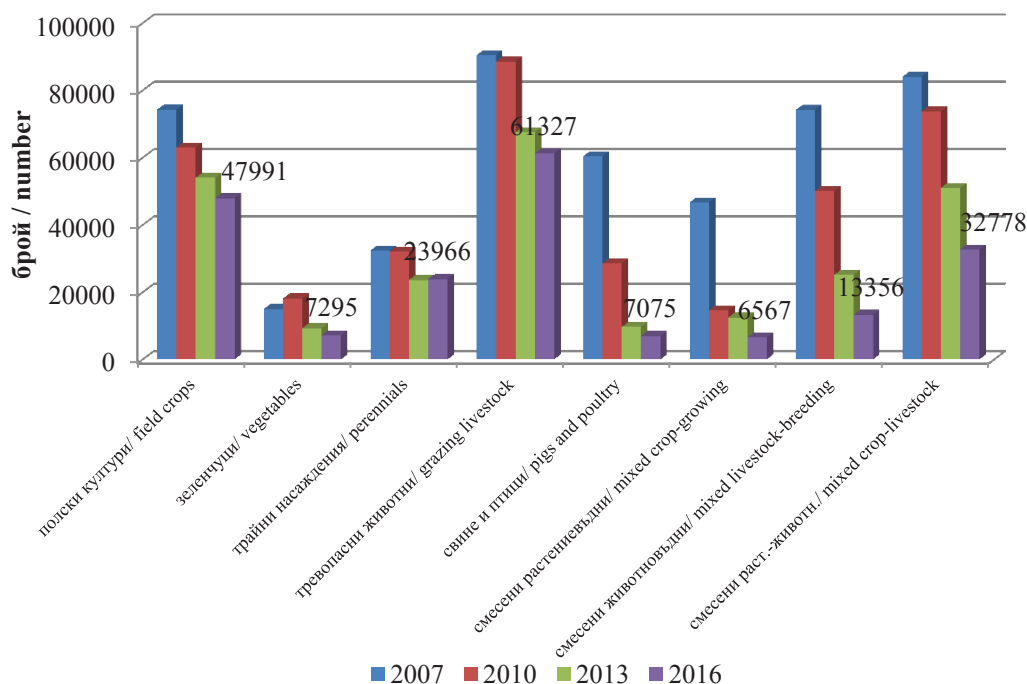
- Стопанствата на юридическите лица са едри стопански структури. Те се развиват в икономически граници, съизмерими с европейските, имат потенциал за усвояване на европейските и национални субсидии и възможности за по-значително увеличаване на разме-

рите им. С най-добра осигуреност с поземленни ресурси остават производствените кооперации – 665,8 ха през 2016 г., следвани от търговските дружества – 243 ха през 2016 г.

Анализът на резултатите показва, че диференциацията между размерите на земеделските стопанства по юридически статут се запазва.

Анализът по специализация показва ясно изразена тенденция към намаляване на броя на земеделските стопанства във всички групи, в резултат на общата тенденция на редуциране броя на стопанствата, но процесите протичат с различна интензивност. Сравнителният анализ показва, че процесите на редуциране са по-интензивни при стопанствата със смесено производство, в сравнение със специализираните стопанства. Най-високо е намалението при смесените животновъдни и растениевъдни стопанства, и при стопанствата със свине и птици.

При специализираните стопанства най-малко е намалението на броя на стопанствата с полски култури и трайни насаждения. По-малката редукция на броя на стопанства-



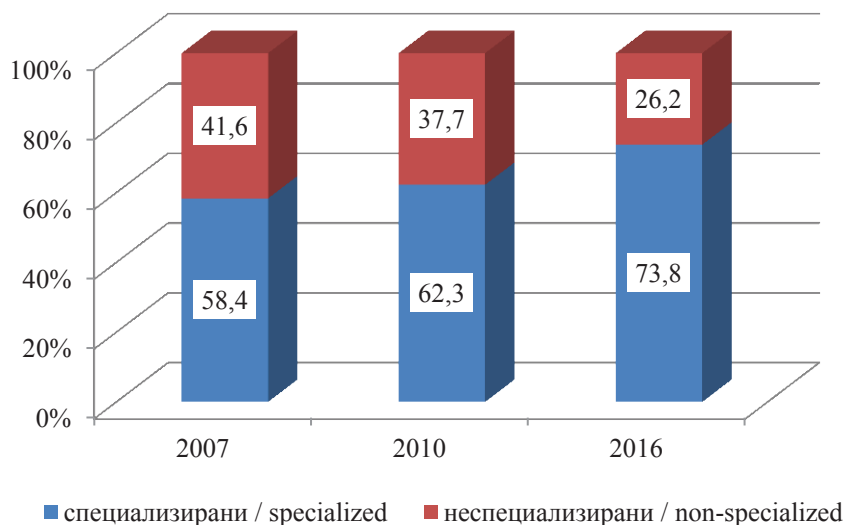
Фиг. 7. Динамика в броя на стопанствата по специализация
 Fig. 7. Dynamics of farms number according their specialization
 Източник: МЗХГ, „Агροстатистика”. / Source: MAFF, “Agro-statistics”.

та с полски култури се обяснява с по-високото равнище на подкрепа спрямо производствените разходи, което стимулира фермерите да се насочват към тези култури. При стопанствата с трайни насаждения пък причината е в дълготрайния характер на направените вложения и бавния процес на промяна в специализацията.

В края на анализирания период – 2016 г., най-голям е броят на специализираните сто-

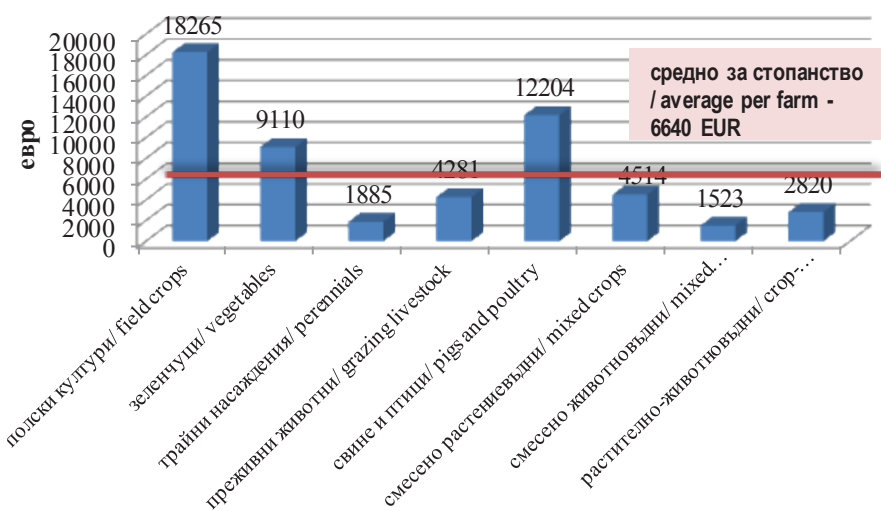
панства, отглеждащи тревопасни животни – 61327, следвани от стопанствата с полски култури – 47991. Прави впечатление малкият брой специализирани стопанства в секторите „Зеленчуци“, „Свине и птици“ и смесените растениевъдни стопанства.

В резултат на протичащите процеси се очертава положителна тенденция на повишаване на равнището на специализация на земеделските стопанства. За анализирания пери-



Фиг. 8. Равнище на специализация на стопанствата
Fig. 8. Level of farms specialization

Източник: МЗХГ, „Агростатистика“ и собствени изчисления.
Source: MAFF, “Agrostatistics” and own calculations.



Фиг. 9. Среден икономически размер по типове земеделски стопанства, 2010 г.
Fig. 9. Average economic size per farms types, 2010

Източник: МЗХГ, „Агростатистика“ и собствени изчисления.
Source: MAFF, “Agrostatistics” and own calculations.

од значително се повишава делът на специализираните стопанства – от 58,4% през 2007 г. на 73,8% за 2016 г.

Анализът на икономическия потенциал е направен за периода 2010–2016 г., тъй като в предишния период няма съпоставимост с показателя за икономически размер на земеделските стопанства, който се определяше в икономически единици.

Анализът на земеделските стопанства по икономически размер през 2010 г. е направен на базата на показателя „стандартен производствен обем“ (СПО), който представлява стандартна стойност на brutната продукция (Регламент 1242/2008 г. на ЕС).

Структурата на стопанствата формира средния икономически размер по типове стопанства, в зависимост от тяхната специализация. Средният икономически потенциал на земеделските стопанства в България е 6640 евро СПО за 2010 г.

Три групи стопанства имат по-висок икономически размер от средния за страната – стопанствата, отглеждащи полски култури; зеленчуци; свине и птици.

Най-висок икономически потенциал имат стопанствата, отглеждащи полски култури – 18265 евро СПО, което се дължи на факта, че най-едрите стопанства, отглеждащи зърнени култури и слънчоглед, са в тази група.

На следващо място със среден икономически размер от 12204 евро са стопанствата, отглеждащи свине и птици, което е в резултат на големия общ размер на СПО, реализиран от малкото на брой едри стопанства. Този сектор се характеризира със силно разслоение на стопанствата по икономически размер – под 1% (0,7%) от стопанствата са с много висок икономически потенциал (с размер на СПО над 250 хил. евро), като реализират 75% от общия СПО в сектора. На другия полюс са дребните стопанства със СПО до 2000 евро, представляващи 74%, но реализират само 6% от общия СПО в сектора.

С по-нисък икономически потенциал са стопанствата с трайни насаждения, преживни животни и смесено производство.

От специализираните стопанства с най-нисък икономически потенциал са стопанствата с трайни насаждения – средно 1885 евро СПО, което се дължи на преобладаващия брой дребни стопанства и на изключително малкия брой едри стопански единици.

От неспециализираните стопанства с най-нисък икономически размер са смесените животновъдни стопанства – 1523 евро СПО, който е най-ниският размер от всички типове стопанства в страната. Причината е същата – висок дял на стопанствата от най-нисък икономически клас (до 2000 евро) и символичен брой на най-едрите стопанства с над 250 хил. евро СПО.

По-задълбоченият анализ на структурата на специализираните стопанства по икономически размер показва, че при всички стопанства, с изключение на сектор „Зеленчуци“, преобладаващ е дялът на дребните стопанства до 2000 евро. Този дял варира, в зависимост от специализацията на стопанствата. При зеленчукопроизводителните стопанства този дял представлява 38,2%. Тези стопанства отглеждат високодоходни култури и, въпреки дребните си размери, успяват да реализират по-висок стандартен производствен обем, като преобладаващ е дялът на стопанствата (42,3%) в границите от 2000 до 8000 евро, които категоризираме като малки стопанства.

Стопанствата с трайни насаждения до 2000 евро са с най-висок относителен дял дребни стопанства – близо 87%. При интензивно производство ниският икономически потенциал показва, че преобладават стопанства с изключително дребни размери и влошено състояние на насажденията. В този сектор дялът на малките стопанства (2000–8000 евро) е най-нисък.

Данните показват, че независимо от специализацията, дялът на средните стопанства (8000–50000 евро) не е значим. С по-висок от средния за страната дял са стопанствата със зеленчуци (17,1%), с преживни животни и с полски култури – около 10%.

Според очакванията, най-голям дял на стопанствата с икономически потенциал над

50 хил. евро са в сектор „Полски култури” – близо 6%. На следващите места са стопанствата със зеленчуци – 2,4%, и свине и птици – 1,7%. Останалите специализирани стопанства са с относителен дял под 1%.

Протичащите структурни промени в земеделските стопанства в периода 2010–2013 г. водят до двойно повишаване на средния икономически размер, който достига 12824 евро. При всички групи стопанства е отчетен ръст в увеличаване на икономическия им потенциал, но в различна степен. Най-съществено е увеличението при специализираните стопанства със свине и птици – близо 3 пъти, в резултат на редуциране на броя на дребните стопанства, а на стопанствата с полски култури – близо 2 пъти. Най-незначително е увеличението при стопанствата със смесено производство и в сектор „Зеленчуци”.

Прави впечатление, че специализираните зеленчукопроизводителни стопанства през 2013 г. вече имат икономически размер под средния за страната. От специализираните стопанства с най-нисък икономически потенциал остават стопанствата с трайни насаждения – 3317 евро.

Значително по-висок икономически потенциал от средния имат специализираните сто-

панства с полски култури – 35967 евро, със свине и птици – 35028 евро.

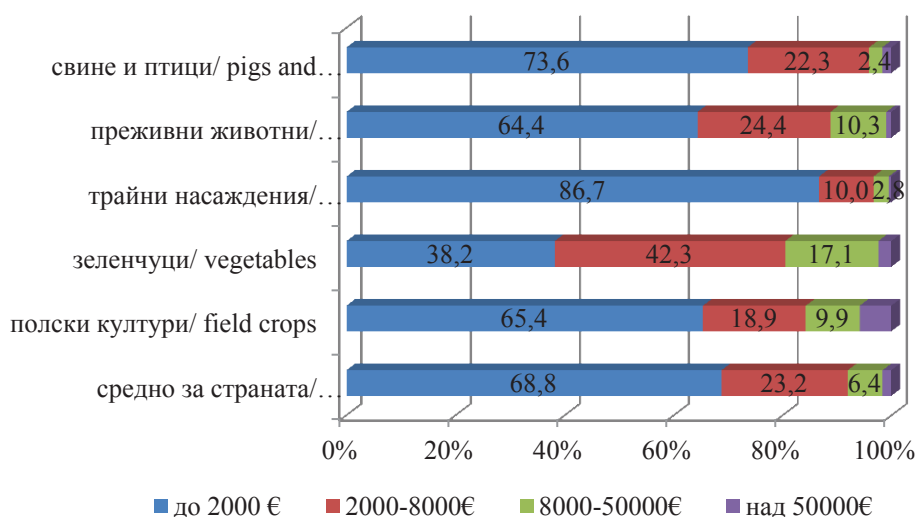
Сравнителният анализ показва, че се задълбочава разликата между икономическите размери по специализация на земеделските стопанства.

В периода 2013–2016 г. продължава да нараства средният икономически потенциал на земеделските стопанства и достига 18787 евро. Увеличение е регистрирано при всички групи стопанства, но за периода най-значително е увеличението при стопанствата, отглеждащи свине и птици – 53390 евро, които изпреварват стопанствата с полски култури – 48760 евро.

От специализираните стопанства с най-нисък икономически потенциал остават стопанствата с трайни насаждения – 4089 евро, което показва, че степента на обновяване на трайните насаждения не е достатъчна да доведе до по-значимо увеличение, до равнища, кореспондиращи с интензивното производство.

Остава изключително нисък икономическият потенциал на смесените животновъдни стопанства.

Формирането на по-високия среден икономически размер се дължи на вътрешните промени в структурата по групи стопанства.

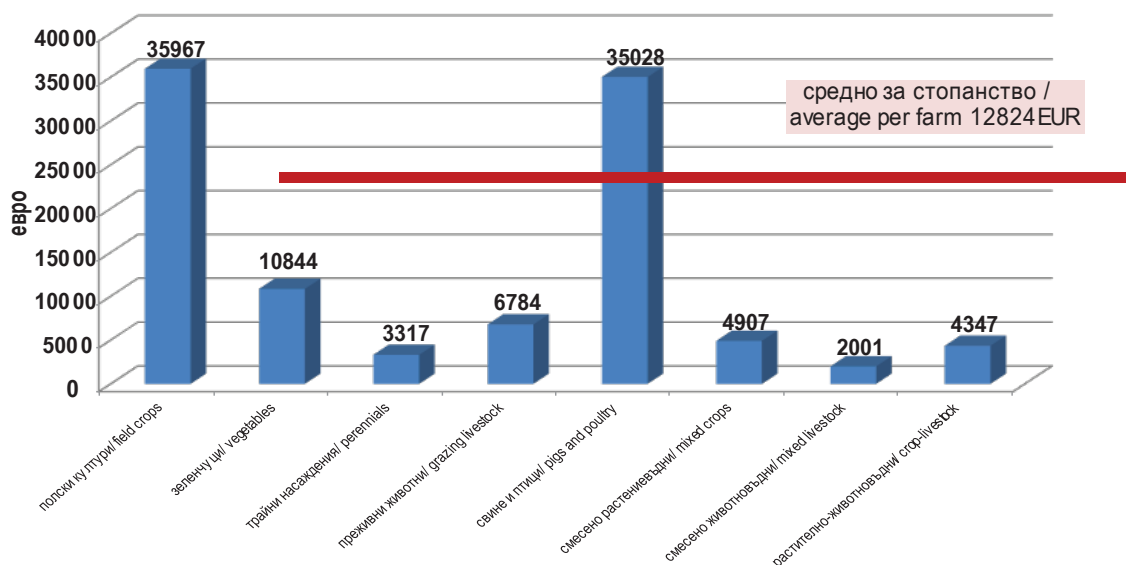


Фиг. 10. Структура на специализираните стопанства по икономически размер, 2010 г.
Fig. 10. Structure of specialized farms according their economic size, 2010

Източник: МЗХГ, „Агροстатистика” и собствени изчисления.
Source: MAFF, “Agrostatistics” and own calculations.

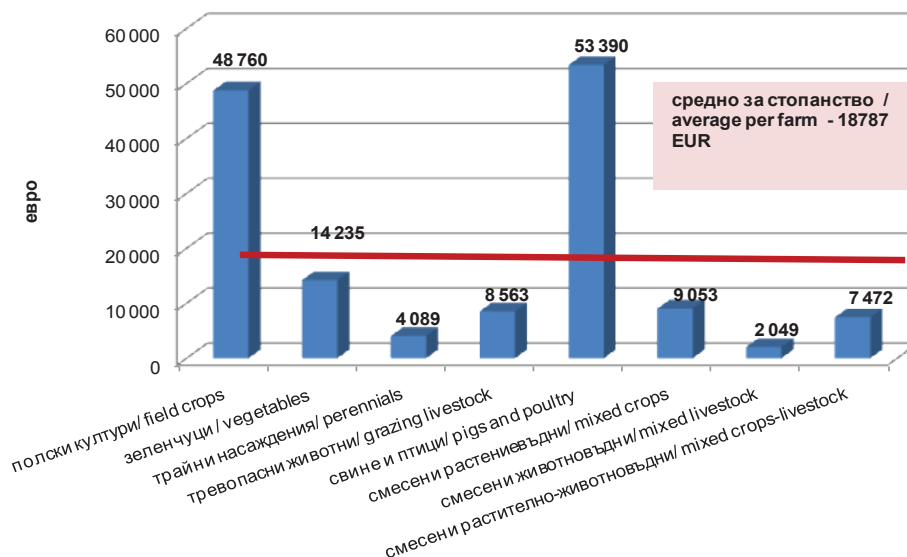
Сравнителният анализ на структурата на специализираните стопанства по икономически размер за 2010 г. и 2016 г. показва, че чувствително намалява делът на дребните стопанства до 2000 евро, които са укрепнали и увеличили икономическия си потенциал, и

част от тях са преминали в по-горната група на малките стопанства (2000–8000 евро). Част от малките стопанства са преминали в групата на средните (8000–50000 евро). През 2016 г. се формира по-значим слой специализирани средни стопанства – над 20% в гру-



Фиг. 11. Среден икономически размер по типове земеделски стопанства, 2013 г.
Fig. 11. Average economic size per farms types, 2013

Източник: МЗХГ, „Агростатистика“ и собствени изчисления.
Source: MAFF, “Agrostatistics” and own calculations.



Фиг. 12. Среден икономически размер по типове земеделски стопанства, 2016 г.
Fig. 12. Average economic size per farms types, 2016

Източник: МЗХГ, „Агростатистика“ и собствени изчисления.
Source: MAFF, “Agrostatistics” and own calculations.

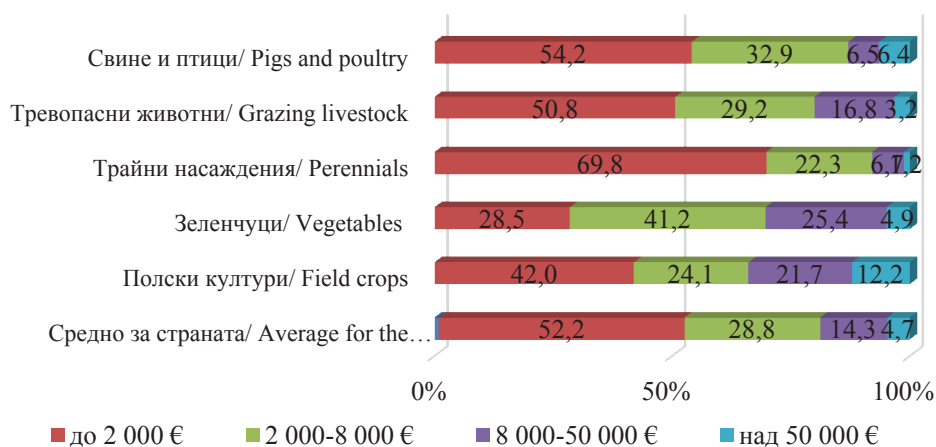
тите на стопанствата, отглеждащи зеленчуци и полски култури. Увеличава се и дялът на най-едрите стопанства, с икономически размер над 50000 евро: при полските култури – 12,2%; отглеждащи свине и птици – 6,4%; при зеленчуците – 4,9%. Техните дялове са по-високи от средните за страната.

Сравнителният анализ на средните икономически размери на земеделските стопанства у нас и в ЕС показва значителни разлики. Средният икономически размер на земеделските стопанства в България за 2010 г. е най-нисък. Икономическият потенциал на българските земеделски стопанства е близо 4 пъти по-нисък от средния за ЕС–27, а в сравнение с Полша – 2 пъти по-малък. През 2016 г. средният икономически размер на българ-

ските земеделски стопанства изпреварва този в Полша и Гърция, но остава близо 2 пъти по-нисък от средния икономически размер на стопанствата в ЕС. Най-висок среден икономически размер имат стопанствата във Франция и диференциацията остава за целия анализиран период.

Анализът на данните за диверсификацията към други неземеделски дейности очертава малкия брой и нисък относителен дял на стопанствата, извършващи други дейности и носещи им допълнителни доходи в рамките на стопанската единица.

Най-голям е броят на стопанствата, извършващи механизирани услуги. За анализирания период се очертава ясно изразена тенденция към значително намаляване на броя



Фиг. 13. Структура на специализираните стопанства по икономически размер, 2016 г.
Fig. 13. Structure of specialized farms according their economic size, 2016

Източник: МЗХТ, „Агροстатистика” и собствени изчисления.
Source: MAFF, “Agrostatistics” and own calculations.

Таблица 10. Среден икономически размер на земеделските стопанства, евро
Table 10. Average farms economic size, EUR

Година / Year	2010	2013	2016
ЕС–28 / EU–28	25414	30550	34787
България / Bulgaria	6640	12824	18787
Гърция / Greece	9505	11421	11059
Франция / France	98301	120527	134371
Полша / Poland	12602	15254	17726

Източник / Source: Eurostat.

на стопанствата при всички видове заетост, извън селскостопанското производство. Изключение правят стопанствата, занимаващи се с производство на възобновяема енергия, които в периода 2010–2013 г. нарастват.

Броят на стопанствата, диверсифицирали производството си, е значително по-нисък спрямо началото на анализирания период, съответно – 3610 през 2010 г., 2878 през 2013 г. и 1987 през 2016, което представлява само 1% от всички стопанства. Причините трябва да се търсят не само в общото намаление на стопанствата в страната, но и в друга посока. Липсата на стимули, недостатъчният опит, неефективната организация и недостатъчните допълнителни приходи водят до отказ на стопанствата от тези дейности. В условията на ОСП на ЕС (2007–2013), подкрепата по мерките от ПРСР (главно по Ос 3 – М 311 „Разнообразяване към неземеделски дейности“; М 312 „Подкрепа за създаване и развитие на микропредприятия“; М 313 „Насърчаване на туристическите дейности“ и др.), насочени към насърчаване въвеждането на неземеделски дейности в стопанствата, не са оказали очаквания положителен ефект.

Налага се изводът, че стопанствата в България са слабо диверсифицирани към други неземеделски дейности и равнището на диверсификация продължава да намалява, което запазва риска от нестабилност на доходите.

Един от начините за управление на риска е диверсифициране на дейностите в земеделските стопанства, а друг начин е застраховане на продукцията. Данните показват, че застраховането на растителната и животинската продукция не е разпространена практика за справяне с риска. За 2016 г. броят на стопанствата, застраховали продукцията, е 1992, което представлява 1% от всички стопанства. От тях, най-висок е броят на стопанствата със зърнени култури – 783, технически култури – 637. Като дялът на стопанствата със застраховки от общия брой на специализираните стопанства с полски култури е 3,3%.

Прави впечатление, че в сектор „Трайни насаждения“ броят на стопанствата със застраховки с овощни насаждения – 398, е значително по-висок от стопанствата с лози – 93.

Наблюдава се разлика и между броя на стопанствата в сектор „Тревопасни живот-

Таблица 11. Разпределение на стопанствата според извършваните други неселскостопански дейности
Table 11. Distribution of farms according to other non-agricultural activities

Вид на дейността / Type of activity	Брой стопанства / Farms number			
	2007	2010	2013	2016
Механизирани услуги / Mechanized services	7553	2645	2201	1322
Преработка на земеделски продукти / Processing of agricultural products	-	307	378	312
Преработка на дървен материал / Processing of timber	173	100	8	53
Селски туризъм / Rural tourism	304	145	106	138
Занаяти / Crafts	515	45	11	3
Рибовъдство и аквакултури / Fishery and aquaculture	168	108	98	11
Производство на възобновяема енергия / Production of renewable energy	-	5	33	11
Други странични дейности / Other non-agricultural activities	-	255	268	164
Общо / Total	8713	3610	2878	1987
Относителен дял от всички стопанства в страната / Relative share of all farms in the country, %	1,8	1,0	1,0	1,0

Източник: МЗХГ, „Агростатистика“. / Source: MAFF, “Agrostatistics”.

ни”. Значително по-висок е броят на стопанствата с говеда, застраховали продукцията си – 236, в сравнение със стопанствата с кози и овце – 156.

При останалите типове стопанства делът на стопанствата, застраховали продукцията си, са още по-ниски: при трайните насаждения – 2%, зеленчуците – 1,8%, с тревопасни животни – 0,6%, свине и птици – 1,2%.

Анализът на пазарната ориентация на земеделските стопанства показва, че за периода 2007–2016 г. се подобрява пазарната ориентация на стопанствата. Над 2 пъти се увеличава делът на земеделските стопанства, които реализират по-голяма част от продукцията си на пазара. Наред с разгледаните промени в организационно-стопанската структура на земеделието – намаляване на броя на

дребните и малки стопанства, повишаване на специализацията, концентрация на производството, принос за подобряване на пазарната ориентация на стопанствата, има и получена подкрепа по редица мерки и механизми в условията на ОСП на ЕС (2007–2013) (М 141 „Подпомагане на полупазарни стопанства в процес на реструктуриране”; М 121 „Модернизирани на земеделски стопанства”; директни плащания; обучение; консултантски услуги; национална подкрепа и др.).

Когато се поставя въпросът за пазарната ориентация на стопанствата, има значение и въпросът за каналите на реализация на продукцията. От изключителна важност за преодоляване на нелоялната конкуренция, зависимостта от търговците на едро и прекупвачите са късите вериги на доставка. За анали-

Таблица 12. Брой на стопанствата, застраховали продукцията за 2016 г.

Table 12. Number of farms insured their production for 2016

Специализация на стопанствата / Farms specialization	Брой стопанства, застраховали продукцията / Number of farms with insurances for their production	Отн. дял от общия брой стопанства по специализация / Relative share of the total number per specialization, %
Полски култури / Field crops	1556	3,3
Зеленчуци / Vegetables	132	1,8
Трайни насаждения / Perennial crops	491	2,0
Тревопасни животни / Grazing livestock	412	0,6
Свине и птици / Pigs and poultry	83	1,2
Общо / Total	1992	1,0

Източник: МЗХГ, „Агростатистика”. / Source: MAFF, “Agrostatistics”.

Таблица 13. Разпределение на стопанствата според пазарния дял на произведената продукция

Table 13. Distribution of farms according the market share of the output

Година / Year	Стопанства, реализиращи на пазара над 50% от общата стойност на земеделската продукция / Farms selling on the market over 50% of their total output		Стопанства, при които продажбите директно на крайния потребител надхвърлят 50% от общия обем на продажбите / Farms with sales for the final consumer exceeding 50% of the total sales number	
	Брой / Number	Отн. дял / Rel. share, %	Брой / Number	Отн. дял / Rel. share, %
2007	149070	30,2	25192	16,9
2010	187857	51,5	26418	14,1
2016	131919	65,6	24575	18,7

Източник: МЗХГ, „Агростатистика”. / Source: MAFF, “Agrostatistics”.

зириания период се констатира леко увеличение на дела на земеделските стопанства, чиито продажби директно на консуматора надвишават половината от общия обем на продажбите – от 16,9% за 2007 г. на 18,7% за 2016.

За подобряване функционирането на хранителните вериги и стимулиране изграждането на къси хранителни вериги е необходимо развитие на пазарните структури и създаване на нормални пазарни отношения в земеделието: доизграждане на пазарните структури (борси, тържища, складови и хладилни бази) на регионален принцип; стимулиране на производството на качествена продукция; елиминиране на конкуренцията от неформалния сектор и нелегален внос; сдружаване на земеделските производители.

Въз основа на анализа на протичащите промени в организационно-стопанската структура на земеделието могат да се направят следните обобщаващи изводи:

- Трайна тенденция на намаляване на броя на земеделските стопанства. Процесите на редуциране са най-динамични при дребните и малки земеделски стопанства;

- Положителна тенденция на уедряване на земеделските стопанства, която протича с по-ускорени темпове, в сравнение с редица страни в ЕС. В края на анализирания период – 2016 г., средният размер на земеделските стопанства в България е по-висок от средния размер на стопанствата в ЕС – 28, което показва добра осигуреност с поземлени ресурси;

- Запазване на нерационалната организационно-стопанска структура на земеделието – двуполносният модел в структурата на земеделските стопанства – доминиращ дял на дребните и малки стопанства на физически лица и малко на брой едри стопански структури на юридически лица. Все още липсва значим слой средни земеделски стопанства. На единия полюс са дребните и малки стопанства с размер на ИЗП до 2 ха, които през 2016 г. представляват близо 73% от всички стопанства. В тях е съсредоточен над половината от вложения труд в отрасъла, но стопанисват едва 1,8% от ИЗП в страната. На другия полюс са най-едрите стопанства, които

през 2016 г. представляват по-малко от 5% от стопанствата, с дял на вложения труд – 20%, и стопанисват над 85% от общата ИЗП в страната;

- Задълбочаване на едностранната производствена структура с преобладаващ дял на екстензивните култури в производствената структура на стопанствата. Тревожен факт е малкият брой на земеделските стопанства, отглеждащи зеленчуци, който продължава да намалява, като през 2016 г. достига 7295. Малък е и броят на стопанствата, отглеждащи свине и птици, но значително увеличеният икономически потенциал за анализирания период показва, че намалението е за сметка на малките и дребни стопанства;

- Изключително ниска е плътността на животновъдството на единица площ, в пъти по-ниска от средната за ЕС и наблюдаваните страни – членки от ЕС и продължава да намалява. Животновъдните стопанства в страната са значително по-малки от средните размери общо за ЕС;

- Положителна тенденция към повишаване на равнището на специализация и концентрация на производството, подобряване на пазарната ориентация на земеделските стопанства – за 2016 г. близо 66% от стопанствата реализират преобладаващ дял от произведената продукция на пазара, от тях близо 19% директно на крайния потребител;

- Положителна тенденция е намаляване на дела на всички стопанства под 1 ха, но той все още остава висок (за 2016 г. – 59,3%), което не отговаря на условията за плащания по СЕПП. Подкрепата за животновъдните стопанства е ограничена поради по-високия дял на стопанствата, неотговарящи на условията за получаване на подкрепа по СЕПП, особено в секторите „Козевъдство”, „Свине и птици”;

- Въпреки нарастването на средния икономически потенциал на стопанствата в страната, той остава по-нисък, в сравнение със средното равнище в ЕС. Причините са: преобладаващият дял на дребните и малки стопанства; отливът на производителите от производства с по-висока добавена стойност – екстензивни култури и животновъдство.

Запазва се чувствителната разлика в потенциала по типове стопанства, в зависимост от тяхната специализация. Само стопанствата, отглеждащи полски култури и свине и птици имат значително по-висок икономически потенциал от средния. Останалите стопанства са със значително по-нисък икономически потенциал – под средния. От специализираните стопанства най-нисък икономически размер имат стопанствата с трайни насаждения. Причините трябва да се търсят: в дребното и разпокъсано производство (най-висок дял на дребни стопанства до 2000 евро – близо 70% през 2016 г.); преобладаваща част от насажденията са от екстензивен тип; неблагоприятна възрастова структура; разрушена хидромелиоративна система.

• Земеделските стопанства в България са слабо диверсифицирани към други дейности (1% от всички стопанства) и очерталата се тенденция към понижаване на равнището

на диверсификация води до ограничаване на възможностите за повишаване на приходите и риск от нестабилност на доходите.

• Застраховането на продукцията, като един от начините за управление на риска, не е практика за земеделските стопанства. За 2016 г. делът на стопанствата, застраховали продукцията си, представлява едва 1% от всички стопанства.

Литература

МЗХ, Аграрен доклад (2007–2016 г.).

МЗХ. Преброяване на земеделските стопанства в Република България (2007, 2010, 2013, 2016 г.).

МЗХ. Програма за развитие на селските райони (2007–2013; 2014–2020 г.).

НСИ, Статистически годишник. С., 2007–2016 г.

Eurostat, Регламент (ЕО) № 1242/2008 на Комисията от 8 декември 2008 г. за установяване на типология на Общността за земеделските стопанства; <http://data.europa.eu/eli/reg/2008/1242/oj>