

Развитие на работната сила в селското стопанство на България през последните 10 години

Доц. д-р Минка Анастасова-Чопева

Институт по аграрна икономика – София

E-mail: chopevam@yahoo.com

Резюме

Целта на статията е да се анализират основните тенденции в развитието на работната сила в селското стопанство през последните десетина години на национално и регионално равнище и да се изготвят последващите изводи и препоръки. Имайки предвид засилващата се роля на количествения и качествен състав на заетите в селското стопанство, е обоснована нарастващата необходимост от задълбочено изследване на тези сложни процеси. На основата на сравнителни анализи между България и европейските страни са разкрити общите и различните характеристики при формирането на трудовия потенциал в земеделския отрасъл. Акцентът е поставен върху факторите на заетостта при младите стопани, ефектите на специалните насърчителни мерки за привличането на висококвалифицирани кадри. Изготвени са прогнозни стойности за измененията във възрастовата структура на заетите селскостопански кадри към края на следващия програмен период (2027 г.) в районите на планиране. Използвани са официално публикувани данни от Евростат, НСИ, МЗХГ и други източници. Приложени са методите на индексния, вариационния, сравнителния, дескриптивния анализ и графичен метод.

На основата на извършения анализ са направени съответните изводи и препоръки. Проблемите, свързани с преодоляването на отлива на жизнеспособна работна сила от отрасъла през следващото десетилетие, а и в по-дългосрочен план, ще стоят на дневен ред както у нас, така и в Европа. Въпреки че делът на младите аграрни мениджъри в България е по-висок от средния за Европейските страни, тяхното абсолютно намаление свидетелства за сериозни проблеми, свързани с привличането и трайното задържане на млади хора в отрасъла.

Главните заключения показват, че за утвърждаването на устойчив интерес към земеделското производство и навлизането на повече хора в отрасъла от съществено значение са финансовите стимули при различните мерки и схеми за подпомагане на дейността на земеделските производители. Освен това, положителното въздействие на насърчителните мерки в много по-голяма степен е изразено сред тези лица, които са потомствени наследници на земеделското стопанство, в сравнение с останалите хора. Именно местните фермери могат да се разглеждат като социално-икономическа единица с най-стабилен предприемачески и трудов потенциал за съхранение на фермерството.

Основната група от причини, които демотивират хората (особено младите) да се занимават със земеделие и да действат в посока на прекратяване на заетостта си в отрасъла, са свързани с ниското равнище на земеделските доходи, ниската степен на механизация (предимно в т.н. уязвими сектори), качеството на живот в селските райони, ограничения достъп до кредити и закупуване на земя, несигурни пазарни цени и пречки пред стоковата реализация на продукцията, неприемливи технически, технологични, ергономични и други условия на труд, в сравнение с останалите отрасли.

Ключови думи: трудова заетост; селско стопанство; работна сила; райони на планиране; възрастова и образователна структура

Development of the Bulgarian labor force in the last 10 years

Assoc. Prof. Minka Anastasova-Chopeva

Institute of Agricultural Economics – Sofia

E-mail: chopevam@yahoo.com

Citation: Anastasova-Chopeva, M. (2019). Development of the Bulgarian labor force in the last 10 years. *Ikonomika i upravlenie na selskoto stopanstvo*, 64(3), 51-68 (Bg).

Abstract

The purpose of the article is to analyze the main trends in the labor force development in agriculture over the last ten years at national and regional level and to draw up the subsequent conclusions and recommendations. Given the growing role of quantitative and qualitative composition of agricultural workers, the increasing need for a thorough study of these complex processes is justified. On the basis of comparative analyzes between Bulgaria and the European countries the general and different characteristics of the labor potential in the agricultural sector are revealed. Emphasis is placed on the employment factors of young farmers, the effects of special incentives to attract highly qualified staff. Estimates of changes in the age structure of employed agricultural workers towards the end of the next programming period (2027) were made. Official data from EUROSTAT, NSI, MAF and others sources were used. The index, variance, comparative, descriptive analysis and graphical method are applied.

On the basis of the analysis carried out, the relevant conclusions were made. The problems related to overcoming the outflow of a viable workforce from the sector over the next decade and in the longer term will be on the agenda both in Bulgaria and in Europe. Although the share of young agrarian managers in Bulgaria is higher than the average for European countries, their absolute decrease indicates serious problems related to the attraction and lasting retention of young people in the sector.

The main conclusions show that financial incentives of the various measures and schemes to support their activities are essential to promote a sustainable interest in agricultural production and the penetration of more people into the sector. Moreover, the positive impact of incentives is much more pronounced among those who are descendants of the farm as compared to other people. It is the local farmers that can be considered as the socio-economic unit with the most stable entrepreneurial and labor potential for preserving the farm.

The main group of reasons that dissuade people, especially young people, from engaging in farming and acting in the direction of ending employment in the sector is related to the low level of agricultural incomes, the low level of mechanization predominantly in vulnerable sectors, the quality of life in rural areas, limited access to credit and land purchase, uncertain market prices and barriers to commodity production, unacceptable technical, technological, ergonomic, etc. working conditions compared to other industries.

Key words: employment; agriculture; labor force; planning regions; age and educational structure

Увод

Развитието на работната сила и трудовата заетост в земеделието винаги са имали своето ключово значение за изграждането на модерно и конкурентоспособно селско стопанство. Развитието на работната сила и на земеделската заетост в селското стопанство са едни от основните фактори за постигане целите на ОСП и представляват важен акцент в социалната политика на Европа. Осъзнаването на ролята на трудовия потенциал в отрасъла като количество и качество е особено актуално при новите социално-икономически предизвикателства, свързани с промените в ОСП след 2020 г. Неразделна част от целите на настоящата и бъдеща аграрна полити-

ка е осигуряването на необходимата система от мерки за трайно привличане и трудова реализация на повече образовани и висококвалифицирани кадри в отрасъла.

През годините на членство на България в ЕС влязоха в действие редица Европейски и Национални финансови механизми за стимулиране привличането на млади хора в отрасъла (Схемата за млади фермери по стълб 1, Мярка 112 и Мярка 6.1 от ПРСР, обвързаната подкрепа и др.). Ефектите от тях в отделните райони и сектори на отрасъла са доста различни. Очевидно е, че проблемите, свързани с привличането и трайното задържане на селскостопанските кадри в отрасъла, са изключително сложни. Реално те са взаи-

мообвързани с всички аспекти на развитието както на самия отрасъл и неговите сектори, така и с цялостното социално-икономическо развитие на селските райони. Това обуславя необходимостта да се анализира развитието на трудовите ресурси в земеделието през последните години и да се открият факторите, обуславящи промените при тяхното формиране, както на национално, така и на регионално равнище.

1. Динамика в развитието на работната сила в отрасъла на национално равнище

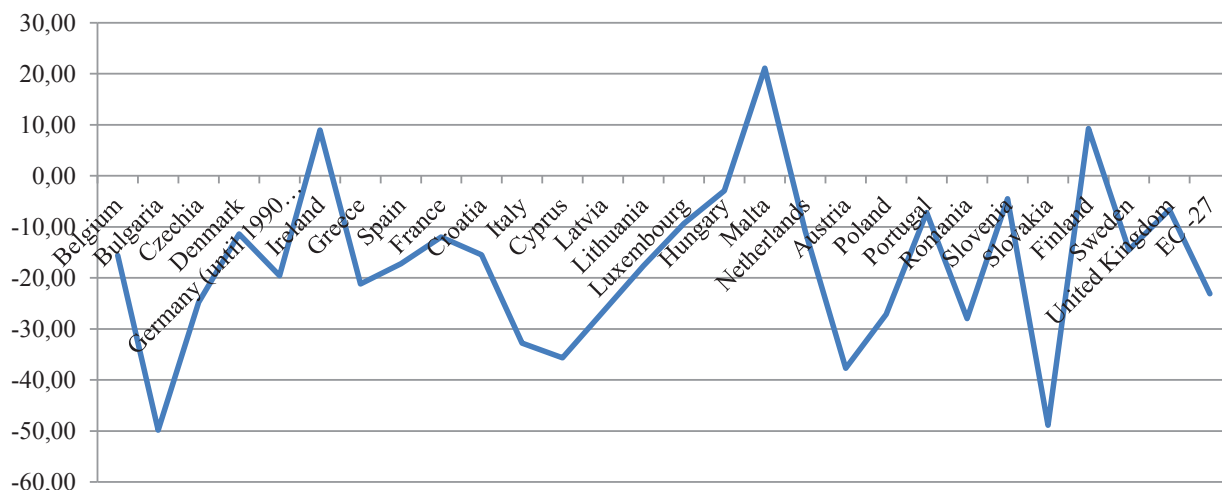
1.1. Сравнителен анализ на изменението на работната сила и трудовата заетост в земеделието между България и страните от ЕС-27

Тенденциите в развитието и формирането на работната сила в селата до голяма степен са в съответствие с демографските процеси в селските райони. По данни на НСИ всяка година селата губят от своя човешки потенциал приблизително с 1,6%. Този процес е съпроводен с постоянно застаряване и влошаване на възрастовата структура на селското население. Коефициентът на възрастова зави-

симост в селата през 2018 г. достига 68% срещу 51% в градовете (НСИ, Население и демографски прогнози, 2018 г.). Влошената възрастова структура на селското население силно ограничава възможностите за формирането на необходимата в количествено и качествено отношение работна сила в отрасъла.

Ниското качество на живот в селата има негативно влияние не само върху избора на място за живеене, но това рефлектира и върху възможностите за формиране на достатъчно и качествена работна сила в селското стопанство.

По данни на Евростат през последните 10 години (периодът 2007–2016 г.), влагащите труд в земеделието намаляват повече от половината (с 53,7%). През 2016 г. техният брой възлиза на 439 736 души. Тенденцията на намалението на работната сила в отрасъла е характерна почти за всички Европейски страни, но темпът и причините за този феномен в отделните страни е различен. В България той е близо 2,4 пъти по-висок от средния темп за ЕС-27 и е един от най-високите в европейското пространство. Редуцирането на работна сила в отрасъла на България е съпроводено със съответното съкращаване на трудовата заетост, измерена с годишните работни еди-



Фиг. 1. Изменение на вложения в селското стопанство труд (ГРЕ) през 2016 г. спрямо 2007 г. в Европа (%)

Fig. 1. Change in agricultural labor input (GPE) in 2016 compared to 2007 in Europe (%)

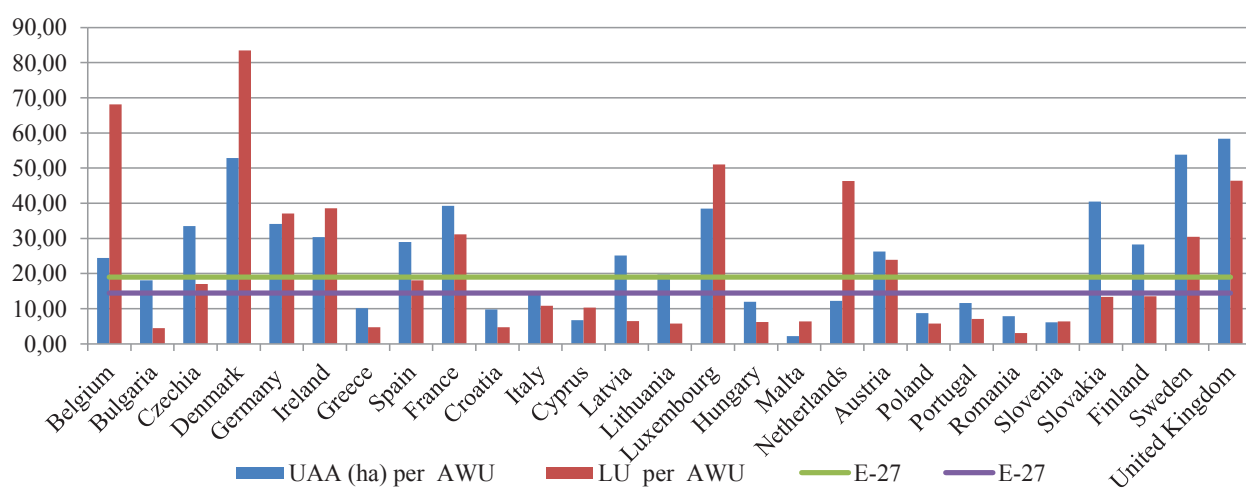
Източник: Евростат и собствени изчисления.
Source: Eurostat and own calculations.

ници (ГРЕ). За разглеждания период (фиг. 1) техният брой намалява наполовина (с 50%).

В сравнение със средното за Европа (23,1%), в България намалението на заетостта в отрасъла е повече от два пъти (2,2 пъти). Изключение от общия тренд правят страните: Ирландия, Малта и Финландия, в които се наблюдава увеличаване на вложения труд в селското стопанство. Основният фактор за отбелязаните различия по отношение на земеделската работна сила и заетост между България и преобладаващата част от страните на ЕС е свързан с различията в равнището на производителността на труда в отрасъла. По стойността на показателя животински единици (ЖЕ) на една ГРЕ, заедно с размера на използвана земеделска площ (ИЗП) на една ГРЕ България изостава от средноевропейското равнище (фиг. 2). Тези показатели са сравнително точен ориентир за производителността на земеделския труд в натурално изражение,

Анализът на горната графика показва особена ниска производителност на труда в животновъдството (3,3 пъти по-ниска) и изравнена в растениевъдството със средното равнище за ЕС-27. Този резултат се дължи на положителната тенденция в подобряване на технологичните условия на производство в

растениевъдния подотрасъл от 2007 г. насам, предимно в големите ЗС (с над 15 ИЕ), което естествено рефлектира върху повишената производителност на труда в тях. През 2007 г. една ГРЕ в България обслужва 8,3 ха срещу 18,2 ха в Европа, докато през 2016 г. разликата е съвсем минимална (18 ха срещу 19 ха на 1 ГРЕ). Това се дължи основно на бързото обновяване на материално-техническата база със съвременна техника (трактори, комбайни, прикачен инвентар и други машини, и оборудване) в зърнения сектор, но не и при уязвимите сектори в растениевъдството – „Плодове и зеленчуци”. При стопанствата, специализирани в отглеждането на зеленчуци, на 1 ГРЕ се падат едва 1,06 ха; при стопанствата с овощни насаждения – приблизително 4 ха (3,93 ха). По сходен, неблагоприятен начин са се развили през 10-годишния разглеждан период процесите на обновление и навлизане на земеделски иновации и в животновъдния подотрасъл. Производителността на труда в него остава далеч под средното европейско равнище. През 2007 г. една ГРЕ е обслужвала 4,6 пъти по-малко на брой Ж.Е., в сравнение с ЕС-27, а през 2016 г. разликата е 3,3 пъти. Може да се направи изводът, че позитивното развитие на производителността на труда в животновъдството протича с бав-



Фиг. 2. Брой на Ж.Е. и размер на ИЗП (ха) на 1 ГРЕ през 2016 г. в страните на Европейския съюз
 Fig. 2. Number of LU and UAA (ha) per AWU in 2016 in the countries of the European Union

Източник: Евростат и собствени изчисления.
 Source: Eurostat and own calculations.

ни и незадоволителни темпове, за разлика от това в растениевъдството, предимно зърнопроизводството. Все още равнището на производителността на труда в секторите „Плодове и зеленчуци” и животновъдството като основен лимитиращ фактор на количеството и качеството на земеделския труд изостават от това в ЕС.

Производителността на труда в стопанствата на младите стопани е малко по-висока от тази в останалите стопанства. През 2016 г. средно на 1 ГРЕ в стопанство на млад фермер се падат по 20,3 ха използвана земеделска площ и 5,5 Ж.Е. Въпреки това, тя продължава да бъде доста по-ниска от постигнатото средно равнище на производителността на труда в ЕС–27.

При положение, че се запази досегашният 10-годишен темп на намаление на броя на заетите, може да се прогнозира че към 2025–2027 г. в отрасъла ще се трудят приблизително 204 хил. души. Това е първият сценарий относно очакванията за количеството на работната сила през 2025–2027 г. При условие, че продължи да намалява силата на интензитета в спада на заетите лица, които се наблюдава през трите години на периода 2013–2016 г., тогава очакваният брой на заетите в отрасъла ще възлиза на близо 270 хил. души. Това е вторият, по-благоприятен сценарий. Релеватно на спада на общия брой на заетите в селското стопанство ще бъде намалението на вложения труд, като абсолютният брой на ГРЕ през 2025–2027 г. по първия сценарий се очаква да възлиза на 115060, а по втория – на 152300. Ако допуснем спиране на последващото намаление на броя на Ж.Е. и на ИЗП, от това следва, че по първия сценарий натовареността на една ГРЕ с Ж.Е. ще трябва да достигне 9,51, а по втория вариант – 7,18. В растениевъдството също ще бъде необходимо допълнително натоварване, като по първия сценарий 1 ГРЕ ще трябва да стопанисва 38,8 ха, а по втория – 29,3 ха. Очевидно е, че и в двата подотрасъла ще трябва осезателно да се повиши производителността на труда, като в растениевъдството и в уязвимите сек-

тори равнището ѝ би следвало да се доближи до това през 2016 г. в развитите европейски страни. Тези предположения са на фона на допускането за запазване на мащабите на животинските единици и ИЗП. При други допускания, например, ако приемем, че ще има увеличение на досегашните основни производствени ресурси, то това ще резултира върху още по-голямо трудово натоварване.

При всички положения може да се заключи, че ще бъде необходимо да продължи и то с още по-ускорени темпове започналото от 2007 г. насам техническо, технологично, автоматизирано и друг вид модернизиране в растениевъдните земеделски стопанства (ЗС), и коренна промяна в степента на модернизиране на животновъдните ферми. Иновационните нововъведения и свързаните с това инвестиции са важна предпоставка и мощна движеща сила за постигане на висока земеделска производителност и конкурентоспособност.

Редукцията на семейната работна сила е още по-висока, в сравнение със спада на общата работна сила – от близо 897 хил. души през 2007 г. броят на семейната работна ръка се стопява на 375 хил. души, т.е. с 58,2% (МЗХ, работна сила – 2007–2016). Този резултат е индикация за ниска степен на приемственост на земеделския труд между поколенията. По данни на НСИ близо 1/5 от селските домакинства имат различен брой членове на възраст под 18 г., което е естественият социален резерв за съхранение на фермерството. Естествените предпоставки за формирането на необходимия интерес и желанието да се наследят фермата се коренят в силната връзка с родното място, със земеделската земя и местните традиции, с натрупания от детството практически опит в отглеждането на съответните култури и животни. При адекватни финансови мерки в аграрната политика за насърчване на междупоколенческата приемственост в отрасъла може да се очаква успешно реализиране на тези положителни нагласи и усвояването на социалния потенциал за съхранение поне на 1/5 от сегашните земеделски стопанства.

1.2. Анализ на изменението в качествения състав на работната сила в селското стопанство

Освен количествената характеристика на работната сила в отрасъла, съответни промени през изследвания период бележи и качественият състав на заетите в земеделието. Следните два компонента имат пряко отношение към качеството на трудовите ресурси: тяхната възрастова структура и образователно равнище. Възрастовият състав може да се проследи на фиг. 3.

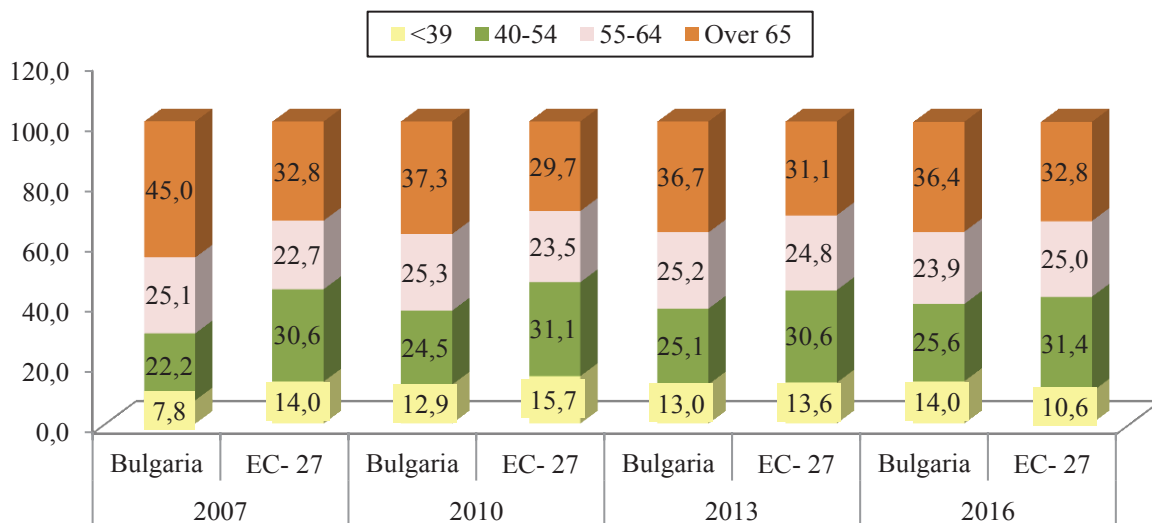
Анализът на данните от горната графика показва следните тенденции. Делът на лицата в най-високата група (над 65 г.) намалява от 45% през 2007 г. на 36,4%, но той все още остава по-голям от средния за европейските страни. В същото време се увеличава делът на най-младата възрастова група (под 40 г.) – от 7,8% на 14%. По този показател ние изпреварваме европейското равнище. В периода 2009–2016 г. един от основните заложен приоритети по отделните мерки от ПРСР е да се стимулира развитието и навлизането на младите земеделски стопани на възраст до 40 г., включително приемствеността между

поколенията. На младите земеделски стопани чрез ПРСР се предоставя възможност за подкрепа при навлизане в сектора, както и за модернизиране на производствения процес в стопанствата.

Сравнително положителният резултат, по-конкретно, е следствие от действието на Мярка 112 „Създаване на стопанства на млади фермери“ от ПРСР (2007–2013), която подпомага финансово бъдещите млади фермери през Първия програмен период. През този период са подпомогнати 5678 земеделски стопани на възраст между 18 и 40 г. (Аграрен доклад, 2016 г., МЗХ). В ПРСР (2014–2020) е в действие подмярка 6.1. „Стартова помощ за млади земеделски стопани“. Тези две мерки допринасят за навлизането на общо 7051 млади фермери през периода 2009–2016 г. (фиг. 4). От регистъра на земеделските стопани е определен баланса между регистрираните за първи път и отписаните млади земеделски стопани.

По данни на МЗХ през същия период броят на отписаните млади фермери възлиза на 6756 души. (фиг. 5)

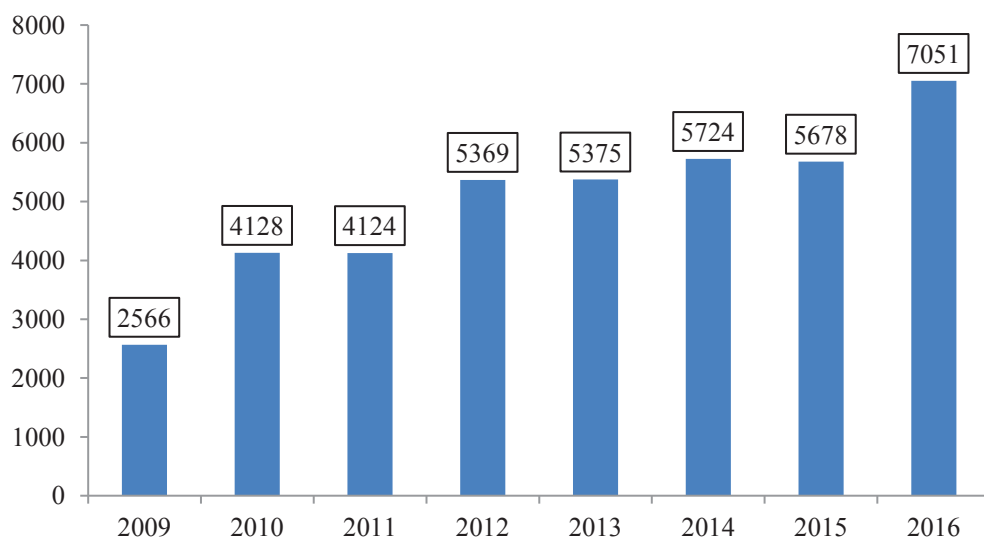
Както може да се види, разликата между броя на новорегистрираните и отписани



Фиг. 3. Относителен дял на заетите в земеделието по възрастови групи в България и средно за страните на ЕС–27 през периода 2007–2016 г. (%)

Fig. 3. Share of the employed in agriculture by age groups in Bulgaria and average of the EU–27 countries during the period 2007–2016 (%)

Източник: Авторска графика с данни от Евростат.
Source: Authors's graph with Eurostat data.

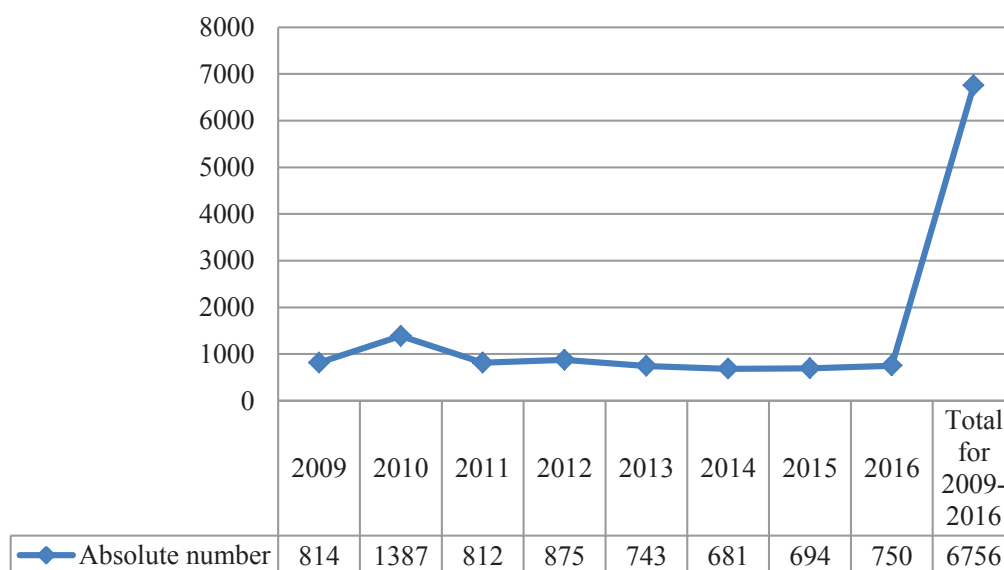


Фиг. 4. Акумулиран брой на младите фермери, привлечени в отрасъла, за периода 2009–2016 г.

Fig. 4. Accumulated number of young farmers attracted in the agricultural sector for 2009–2016

Източник: Авторска графика с данни от Доклад на МЗХ „Влияние на ОСП в ЕС върху българското земеделие”.

Source: Author's graph with data from the MAF Report "Impact of the CAP on the Bulgarian agriculture".



Фиг. 5. Абсолютен брой на отписаните от регистъра млади земеделски стопани по години (2009–2016 г.)

Fig. 5. Number of young farmers deregistered in the register by years (2009–2016)

Източник: Авторска графика с данни от регистъра на МЗХ.

Source: Author's graph with data from the MAF Register.

млади фермери за периода 2009–2016 г. е незначителна. Върху процеса на насърчаването и навлизането на млади стопани в отрасъ-

ла, освен подмярка 6.1., допринася и действащата „Схема за млади земеделски стопани“. Компенсаторните плащания по нея предста-

вляват надбавка с 25% от плащането на хектар по СЕПП и това е допълнителен стимул за създаване на ново или разширяване на вече съществуващо стопанство.

Основните причини за навлизането на млади хора в отрасъла са действащите инвестиционни мерки – Мярка 112, подмярка 6.1. и Схемата за млади земеделски стопани. Положителното въздействие на тези финансови стимули доказва, че и през бъдещия период те следва да продължат дори в още по-големи мащаби. Това е едно от най-важните условия за постигането на желаня коренен прелом в ориентацията на младите хора към земеделския отрасъл. Освен по-нататъшното финансово стимулиране по тези две мерки, е необходим също така и улеснен достъп на младите стопани до кредитиране.

Сред основните причини за прекратяване на дейността на млади фермери са: разминаване между очакваните и реалните условия за развитие на агробизнес; незадоволително равнище на земеделските доходи; липса на достатъчно квалифицирана работна ръка; ограничен достъп до кредити; очаквани възможности за заетост, извън стопанството; липса на средства за инвестиране в модернизация на стопанството; липса на възможности за наемане или закупуване на повече земя; несигурност в по-дългосрочен хоризонт поради чести промени в изискванията за допустимост при кандидатстване за субсидии (главно свързани с директните плащания) и др.

В отделните сектори предприетите мерки за привличане на допълнителна работна сила са оказали различно въздействие.

Не така оптимистични са получените резултати по отношение на развитието на работната сила в животновъдните подсектори. Във всички възрастови групи е налице значителен спад на работната сила, като най-силно този процес протича в ЗС, специализирани в отглеждането на зърноядни животни (между 84% намаление при младите лица и над 90% при по-високата възрастова група). Много висока редукция е характерна при смесените животновъдни стопанства – с над

80% спад при всички възрасти. Относително по-добро е положението в ЗС с отглеждането на тревопасни животни, където намалението е малко под 50%. Подобно на уязвимите растениевъдни сектори, които бяха допълнително стимулирани, така и тези животновъдни сектори получиха допълнителна финансова подкрепа, обвързана с производството. Въпреки това, специалните мерки за подпомагане на отглеждането на тревопасни животни не донесоха желаня положителен ефект върху привличането и задържането на работна сила в сектора.

Относително малко по-добрата ситуация с младата работна сила в България, в сравнение с тази в ЕС–27, дава основание за определена доза оптимизъм. Ако усилията за коренна промяна продължат в същата посока, придружена със значително подмладяване на трудовите кадри в земеделието, **в отрасъла у нас до 10 години може да се очаква подобрене на възрастовата структура, като дялът на младите фермери до 39 г. се увеличи на 24%, т.е. с почти 10 пункта.** Това е така, защото на фона на цялостния спад на работната сила, в най-високата възрастова група този спад е най-голям. Възрастовата група над 65 години през последните 10 години е намалела с близо с 67% срещу 24% в ЕС–27. В абсолютна стойност младата работна сила също се очаква да намалее и да спадне до 22407 души в края на следващия програмен период, **т.е. относително тя се увеличава, но абсолютно намалява.**

Може да се заключи, че както в Европа, така и у нас през следващото десетилетие а и в по-дългосрочен план намаляването на темповете на отлив на жизнеспособна работна сила и проблемите, свързани с подмладяването на земеделието, следва да стоят на дневен ред.

Ниският дял на младите фермери в страните на Европа свидетелства за сериозни проблеми, свързани с привличането и трайното им задържане в отрасъла. Освен мерките, подчинени на финансовото подпомагане на тази група земеделски стопани, следва да се приложи комплексен подход, който да

включва мерки за осигуряването на привлекателни технологични, ергономични, социално-битови и други условия на труд и живот в селските райони, с цел тяхното привличане и трайното им задържане. От дългогодишни изследвания на Института по аграрна икономика (ИАИ) по отношение на факторите за формиране на трудовия потенциал в земеделието е известно, че значителният дял на ръчния и в много случаи примитивен земеделски труд, ниската степен на механизация, автоматизацията и интелектуализацията на труда обуславят отрасъла като непривлекателно поле за трудова реализация, особено сред младите хора. Това именно е една от основните причини за отлива на работна ръка от земеделието. Технологичните, заедно със социално-битовите условия на работа не съответстват на осъзнатите потребности и изискванията на съвременния човек.

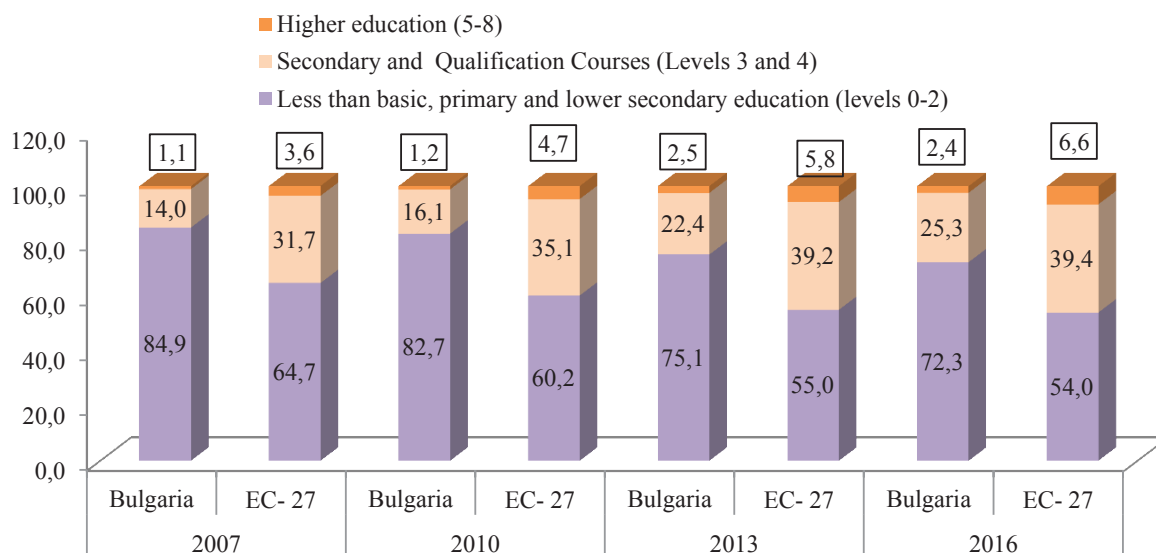
Материалното стимулиране като форма на икономическа реализация на работната сила се характеризира с генерирането на по-ниски доходи в земеделието, в сравнение с тези в другите отрасли на икономиката и в сравнение със заплащането на труда в чужбина. Но това не е единствената причина за негативните нагласи за прилагане на труд в земеделието. През 2013 г. НСИ е провел изследване на следните рискови фактори за физическото здраве на заетите лица: шум (силни вибрации); носене на тежки товари; химикали, прах, изпарения или газове; неудобни работни пози и движения; риск от трудова злополука; извършване на дейности, изискващи силна зрителна концентрация (напрежение). Съгласно получените резултати от това проучване, повече от половината от заетите в селското, горското и рибното стопанство (63%) са изложени на посочените рискови фактори, като надхвърлят дела в другите отрасли с 24%. Очевидно е, че селското стопанство продължава да бъде един от отраслите с най-неприемливи условия на труд, които го правят ниско привлекателно особено за по-младите хора. Едни от основните причини за редуцирането на земеделския труд в България се коренят именно във все

още неблагоприятните и слабо привлекателни производствени условия в отрасъла.

Освен неблагоприятната възрастова структура на работната сила в земеделието, проблем е и нейното ниско квалификационно равнище. По данни на Евростат от всички управители на земеделски стопанства през 2007 г. 85% са с най-ниска степен на квалификационно ниво (0–2). За 10-годишния изследван период обхватът на лицата с това квалификационно равнище намалява на 72,3% през 2016 г. Този факт сам по себе си е положителен сигнал за редуциране на неквалифицираната земеделска заетост. Въпреки това, обстоятелството, че близо една трета от всички мениджъри остават без никаква квалификационна подготовка, показва, че този проблем продължава да стои с особена острота пред работната сила в отрасъла. Динамиката в образователно-квалификационната структура на работна сила може да се проследи на фиг. 6.

Съгласно възприетата категоризация на ЕС, мениджърите са със следните нива на образователен статус: най-ниското ниво (0–2) обхваща лицата с по-малко от основно (начално по нашата образователна система) и основно образование; към средното ниво (3–4) се отнасят лицата със средно образование и придобили квалификационни курсове, и в последната най-висока категория (5–8) – заетите с висше образование.

Анализът на данните от горната графика показва няколко основни белега на развитието на качествения състав на работната сила. Темпът на намалението на лицата с най-ниско ниво (0–2) е недостатъчен и отрасълът продължава да изпитва остър дефицит от квалифицирани кадри за работа със сложна механизирана техника и за прилагане на нови технологии. Относителният дял на мениджърите на земеделски стопанства със средно и висше образование изостава от европейското равнище, което означава, че в земеделието не достигат специалисти с мениджърско квалификационно ниво. Въпреки това, трябва да се отбележи напредъка по отношение на изкараните допълнителни квалификационни курсове, в резултат на което обхватът на лицата с



Фиг. 6. Изменение в квалификационно-образователната структура в отрасъл „Селско, рибно и горско стопанство” в България и средно за ЕС–27 през периода 2007–2016 г. (%)
 Fig. 6. Changes in the educational and training structure in the “Agriculture, fisheries and forestry” sector in Bulgaria and on average for the EU–27 during the period 2007–2016 (%)

Източник: Евростат, собствени изчисления и графика.
 Source: Eurostat and own calculations, and graph.

ниво 3–4 се увеличава от 14% през 2007 г. на 25,3% през 2016 г. Изводът е, че настъпилият положителни промени в повишаването на професионалното и квалификационно равнище в аграрния сектор са недостатъчни, за да се постигне необходимия прелом в цялостната образователно-квалификационна структура на земеделските стопани.

1.3. Анализ на инвестиционната активност на земеделските производители като фактор за тяхното задържане в отрасъла

Поради ключовото значение на инвестициите за издигане на качествено ново равнище на технологичните условия на труд в земеделието и последващото очаквано повишаване на привлекателността на земеделския труд, и прилив на допълнителна работна сила, накратко са разгледани тяхната динамика и инвестиционното поведение на земеделските производители.

У нас от 2007 г. досега по данни на НСИ се наблюдава нарастване на общия обем на инвестициите за придобиване на дълготрай-

ни материални активи в селското, горското и рибното стопанство (СГР) – от 638208 хил. лв. на 1451728 хил. лв. през 2017 г. Това променя инвестиционната структура по отрасли, като дялът на инвестициите от 2,3% през 2007 г. за СГР стопанство нараства на 8,2% през 2017 г.

След влизането на България в ЕС за големите растениевъдни стопанства се създаде благоприятен инвестиционен климат за техническо и технологично обновяване на материално-техническата им производствена база, посредством специално разработените мерки по ПРСР (2007–2013) и ПРСР (2014–2020) за модернизирание на ЗС. С най-висока инвестиционна активност и инвестиционна подкрепа са големите земеделски стопанства, с икономически размер над 15000 евро. По данни на Системата за земеделска счетоводна информация (СЗСИ) средно едно такова земеделско стопанство е направило инвестиции в размер на 981 377 лв. през първия програмен период.

Не така стоят нещата с малките земеделски стопанства (с икономически размер меж-

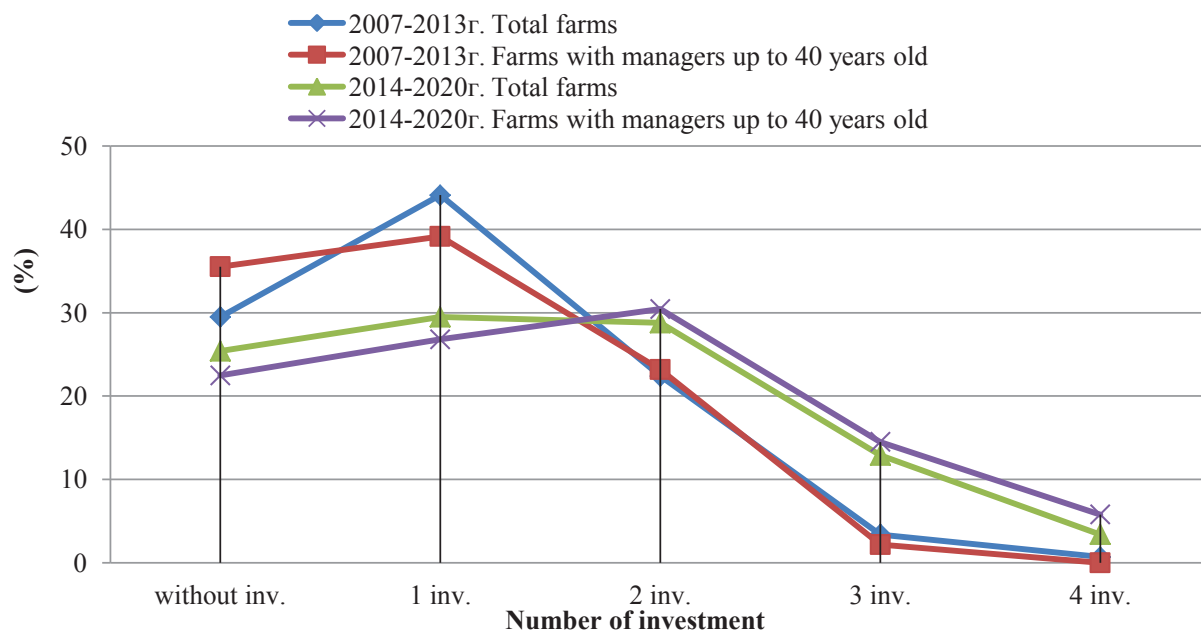
ду 2 ИЕ (икономически единици) и 4 ИЕ). Поради слабите финансови ресурси, с които те разполагат, а оттам и с липсата на достъп до земеделски кредити, по-голямата част от тях не могат да се възползват от подкрепата на съответните инвестиционни мерки.

С приоритетно значение сред земеделските стопанства са инвестициите в машини, съоръжения и оборудване. Те заемат най-висок относителен дял – близо 75% в общата структура на направените инвестиции (Д. Николов и др., 2015–2016 „Влияние на инвестиционната подкрепа върху икономическата жизнеспособност на земеделските стопанства”, Научен проект, ИАИ, ССА, р-тел: проф. д-р Д. Николов). Очевидно осъзнаването на необходимостта от този тип инвестиции от страна на земеделските стопани е свързано с прякото положително влияние на внедрените нови, високопроизводителни селскостопански машини и съоръжения върху техните производствени и икономически резултати. Непосредственият и по-бърз ефект от нововъведенията в сферата на техническата производствена

на инфраструктура имат решаващо значение за предпочитанията на земеделските стопани към този вид инвестиции. Въпреки че през 2014–2020 г. с нарастващо значение за земеделските стопани са инвестициите в земеделска земя и трайни насаждения, инвестиционната дейност в машини, съоръжения и оборудване остава доминираща.

Според получените резултати от проведеното представително за страната анкетно проучване, свързано с цитирания по-горе научен проект, делът на земеделските стопани, изразили намерение до 2020 г. да инвестират в различни дълготрайни физически активи, се увеличава (фиг. 7).

Анализът на горната графика показва активизиране на инвестиционното поведение на земеделските стопани през втория програмнен период, в сравнение с 2007–2013 г. Наблюдава се увеличение на дела на стопаните, които възнамеряват да направят по 2, 3 и 4 инвестиции, и съответно намаление на тези, които нямат намерение да инвестират или ще направят само една инвестиция.



Фиг. 7. Динамика в структурата на инвестиционното поведение на земеделските стопани (ЗС), в т.ч. на младите стопани (%)

Fig. 7. Dynamics in the structure of investment behavior of farmers including young farmers (%)

Източник: Авторска графика с данни от емпирично представително изследване.
Source: Author's graph with data from an empirically representative survey.

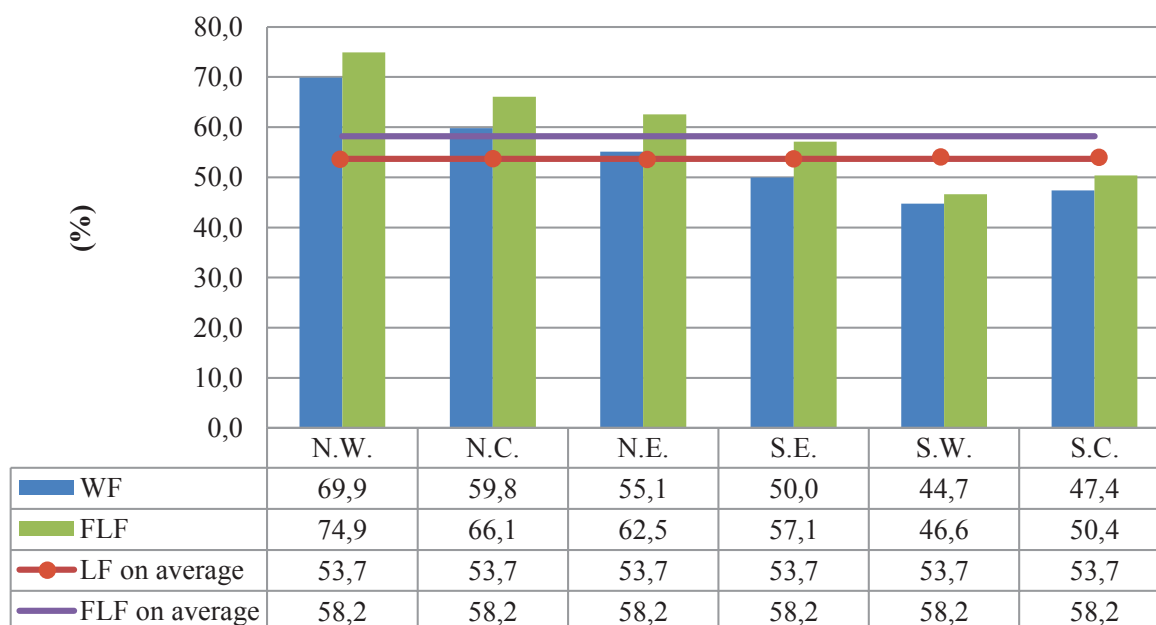
По-ясно тази тенденция е изразена при земеделските стопанства с мениджъри до 40 г. Обхватът на тези стопанства, които през 2007–2013 г. не са инвестирали, възлиза на повече от 1/3 (35,5%), докато през 2014–2020 г. той спада на 22,5%, т.е. с повече от 10%. Релевантно се увеличава делът на стопанствата с 3 инвестиции (6,7 пъти). Ако през базисния период нито едно стопанство не е направило 4 броя инвестиции, то през втория период делът им е 5,8%. Въпреки констатирания повишен инвестиционен интерес, той е все още слаб. Това е така, защото едва около 23% от земеделските стопани имат достъп до инвестиционни кредити. Липсата на достъп до банкови заеми фермерите свързват с високия лихвен процент (повече от половината) и недостатъчните възможности за тяхното обезпечаване (около 34%). Налага се изводът, че, ако в аграрната политика след 2020 г. продължи инвестиционното стимулиране в още по-големи мащаби, може да се очаква ускоряване на инвестиционната дейност на земеделските стопани.

2. Анализ на работната сила в селското стопанство на регионално равнище

2.1. Тенденции в развитието на количествения състав на работната сила, в т.ч. и семейната работна ръка

Тенденциите на намаление на работната сила в земеделието са характерни за всички райони на планиране. Най-силно това е изразено в Северозападния район на планиране (СЗР) – с близо 70%; следват Северният Централен (СЦР) – с 60%, и Североизточният (СИР) – с 55%. Под средното намаление в страната са районите от Южна България, като най-нисък е спадът в Югозападния район (ЮЗР) – с 44,7%. Различията в процеса на съкращаване на заетата работна сила в земеделието между отделните райони е на границата между умерената и значителната степен, което по-строго се доказва от стойността на коефициента на вариация (24,5%).

В процентно отношение намалението на работната сила в отделните райони е представено на фиг. 8.



Фиг. 8. Намаление на работната сила в отрасъла, в т.ч. и на семейната работна ръка през 2016 г. спрямо 2007 г. по райони на планиране (%)

Fig. 8. Decrease of the labor force (LF) in the agriculture including the family labor force (FLF) in 2016 compared to 2007 by planning regions (%)

Източник: Авторска графика с данни от Евростат.
Source: Authors's graph with Eurostat data.

Освен общото намаление на заетата работна сила в земеделието, намалява, и то с по-бързи темпове, семейната работна ръка. Намалението е абсолютно и относително във всички райони на планиране. По-осезаемо това намаление се наблюдава в Северна България – с около 10 пункта повече от средното за страната, като най-голямо за пореден път е в Северозападна България (с 16,7%). В Югоизточна България динамиката в изменението на обема на семейната работна ръка се доближава до средното изменение в страната. Отклоненията в намалението на семейната работна ръка от средното са по-силно изразени, в сравнение с различията по отношение на спада на цялата работна сила (коефициентът на вариация е равен на 30%).

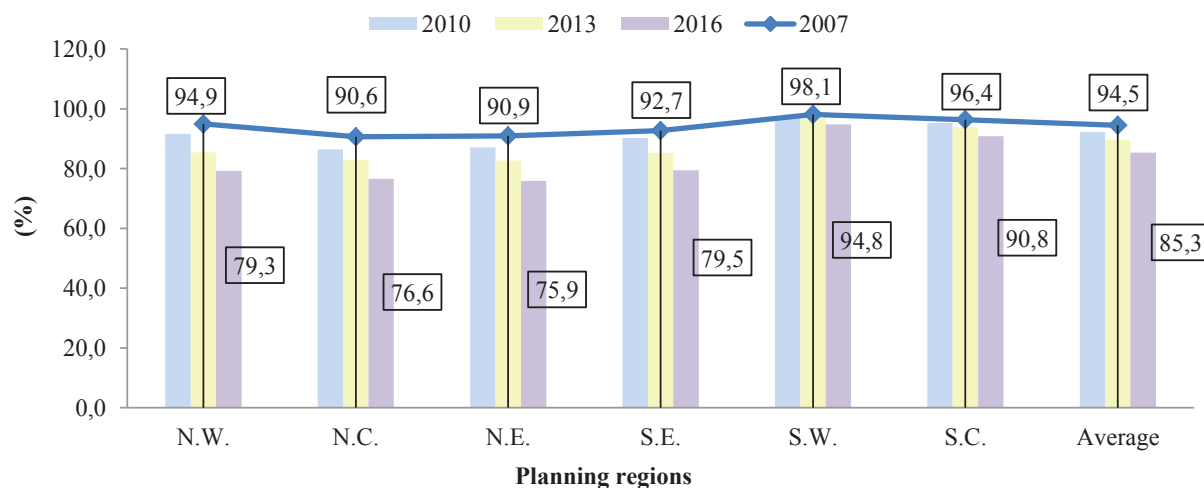
По-бързият темп на намаление на семейната заетост, в сравнение със спада на цялата земеделска работна сила, води до съответни изменения в структурата на работната сила. Делът на семейната работна ръка продължава да бъде доминиращ, но през изследвания период бележи затихваща роля (фиг. 9).

Намалението на обхвата на семейната работна ръка в общата структура на заетата работна сила средно за страната намалява от

94,5% през 2007 г. на 85,3% през 2016 г., т.е. то е малко под 10% (9,2%). Отново и съвсем закономерно през 2016 г., в сравнение с 2007 г., значението на семейната работна сила намалява по-забележимо в Северна България – с около 15 пункта над това през 2007 г., като най-голямо е в Северозападна България (с 15,7% по-високо). Югоизточна България също бележи достатъчно голямо намаление на дела на семейната работна ръка (с 13,2% по-голямо спрямо 2007 г.). В Югозападна България намалението на относителния дял на семейната работна ръка е под средното за страната намаление (с 3,3% по-ниско).

Може да се направи изводът, че семейните ферми от граничните и пограничните села на Северозападния и Югоизточния райони в по-голяма степен, в сравнение с останалите райони, са застрашени от заличаване, без да има кой да продължи тяхното функциониране, след като заетата понастоящем семейна ръка по естествени социално-демографски причини прекрати дейността си.

Цялостното намаление на труда, вложен от членове на семейството, е обезпокоително, като се има предвид, че на нея се разчита да продължи по-нататъшното управление на



Фиг. 9. Относителен дял на семейната работна ръка в общата работна сила през периода 2007–2016 г. и по райони на планиране (%)

Fig. 9. Share of the family labor force in the total labor force during the period 2007–2016 by planning regions (%)

Източник: Авторска графика с данни от Евростат.
Source: Authors's graph with Eurostat data.

семейната ферма. Осъществяването на желаната приемственост между поколенията, наследяването на фермерската заетост и съхранението на фермерството ще бъде поставено под съмнение, ако през следващите години се допусне изтичането на млади и жизнеспособни родственици.

2.2. Сравнителен анализ на възрастовата структура на управителите на земеделски стопанства между районите на планиране

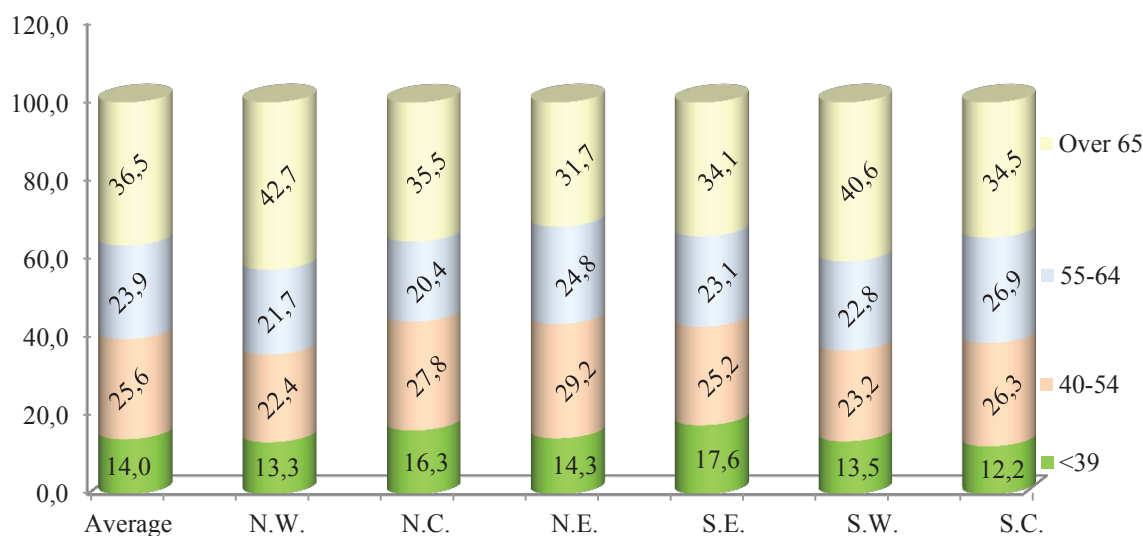
Във възрастово отношение между отделните райони не се наблюдават съществени различия (фиг. 10).

По-строго математически това се доказва от коефициента на вариация, чийто стойности при отделните възрастови групи се движат между 10% и 14%.

Ако се запазят същите темпове на изменение на мениджърския състав, може да се очаква към края на следващия период следното разпределение на управителите на ЗС в абсолютен брой по райони на планиране (фиг. 11).

Анализът на прогнозните разчети показва, че във всички райони ще е налице редуциране на мениджърския състав. Поради естествени социално-демографски причини най-осезаемо това ще засегне лицата над 65 години, при които коефициентът на смъртност в селските райони е най-висок и той е по-голям както от средното за европейските страни, така и в сравнение с този в градовете. Редица нерешени проблеми с медицинското обслужване, особено в малките и отдалечени населени места, които продължават да съществуват от години насам, обуславят именно високата смъртност сред най-възрастното селско население. Между отделните райони на планиране смъртността на селското население варира. Над средния за страната е коефициентът на смъртност (в ‰) при лицата над 65 г. (67,6 смъртни случаи на 1000 души от селското население). Най-висок е в СЗР (73,6‰); СЦР (70,1‰) и ЮИР (69‰). При останалите райони смъртността в тази възрастова група е по-ниска от средната за страната.

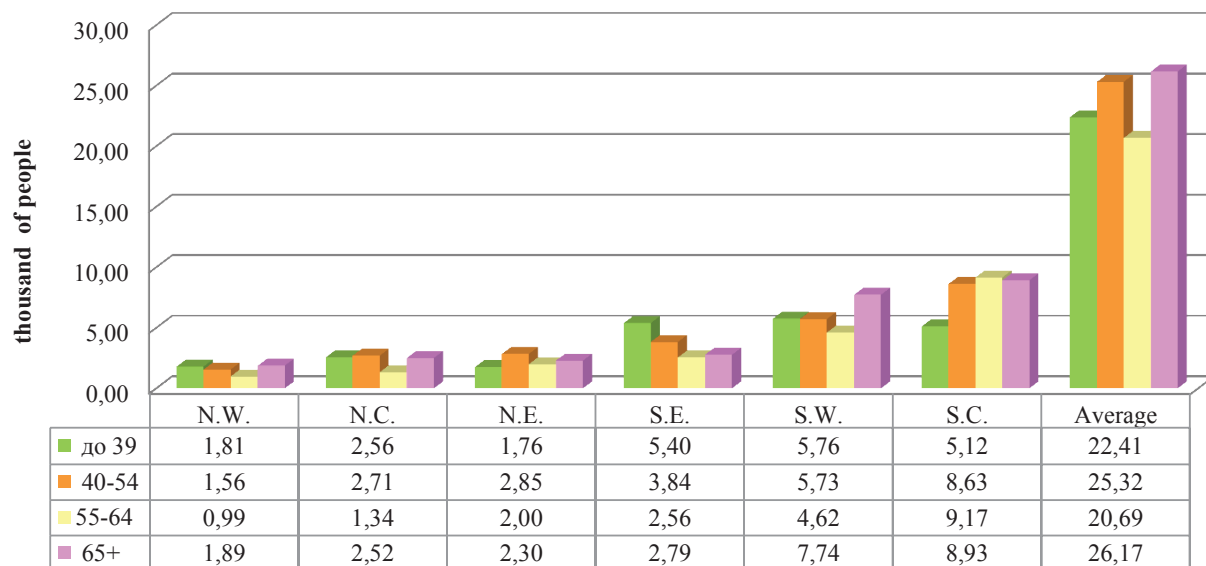
Може да се обобщи, че в районите на планиране ще има абсолютен спад на мениджър-



Фиг. 10. Възрастова структура на управителите на земеделските стопанства през 2016 г. по райони на планиране (%)

Fig. 10. Age Structure of Farm Managers in 2016 by planning regions (%)

Източник: Авторска графика с данни от Евростат.
Source: Authors's graph with Eurostat data.



Фиг. 11. Очакван брой на мениджърите по възрастови групи и райони на планиране в края на периода 2020–2027 (хил. души)

Fig. 11. Expected number of workforce by age groups and areas of planning at the end of the period 2020–2027 (thousand people)

Източник: Собствени изчисления и графика.

Source: Own calculations and graph.

рите във всички възрастови групи. Поради различията в естествено протичащите демографски процеси в страната, се очаква възрастовата структура в северните райони да е относително по-благоприятна (този феномен може да се нарече изкуствено подмладяване на работната сила).

2.3. Кратък преглед на демографските различия в селата между районите на планиране

Намалението на земеделската работна сила, в т.ч. и на мениджърите в отделните райони на планиране следва картината на протичащите в тях от десетилетия насам отрицателни демографски процеси. С оглед ключовото значение на човешкия потенциал като социална база за формирането на работната сила в отрасъла, по-нататък съвсем накратко са разгледани основните белези на демографската ситуация в селата. Общата тенденция към съкращаване на човешките ресурси в селата е характерна за всички райони на планиране, но темпът на този процес най-сил-

но се проявява в СЗР и СЦР, съответно 21,9% и 19,8% за последните 10 години. В ЮЗР и ЮЦР намалението на селското население е по-малко (съответно 11,2% и 11,9%), което се дължи на задържащото се население в селата около столицата и втория по големина град в България – Пловдив. Мигриращите от другите части на страната предпочитат да се заселват както в столицата и в другите големи градове, така и в близките около тях села.

Сходни процеси протичат и в областите около Черноморието (СИР и ЮИР), където намалението на селското население е под средното за страната. През следващото десетилетие ще продължи негативната тенденция на развитие на демографските процеси в селските райони, като се очаква общият брой на селското население да падне под 1,5 милиона души. Слабо развитите икономически дейности в селските райони и свързаните с това висока безработица, състояние на социалната и техническа инфраструктура стимулират предимно младите жители в селата и малките градове да търсят препитание и да се кон-

центрират в големите селищни центрове, столицата или да емигрират в чужбина.

Може да се заключи, че изпълнението на мерките, залегнали в ПРСР, които се отнасят пряко до издигане качеството на живот на селското население и разнообразяване на селската икономика, не са изиграли решаваща роля за постигането на траен и положителен обрат в механичното движение на населението. Според УС на Асоциацията на българските села тенденцията към депопулация ще продължи, ако се запази досегашният подход към усвояването на еврофондовете, предназначени за развитието на селските райони. Някои кметове на села и представители на Асоциацията споделят мнението, че общините са бенефициенти на средствата за селските райони, а те в по-голямата си част не правят проекти за селата. По този начин селата се лишават от възможността да привличат инвестиции и да се развиват, така че да станат привлекателни за онези млади хора, които не харесват големите градове и желаят да живеят и работят на село. Успешното решаване на проблемите, свързани с осигуряването на достатъчно и качествена работна сила в земеделието, в много голяма степен е обусловено от повишаването на качеството на живот в селските райони, фактор който е с особено значение за младите хора. Резултатите от дългогодишните изследвания на ИАИ върху социално-икономическите проблеми в селата показват, че в мерките за тяхното преодоляване трябва да се заложи комплексният подход, като приоритет при усвояването на финансовите средства, в т.ч. и от еврофондовете, да имат все още надеждните и изпълнени с потенциал за развитие села.

Изводи

В България е налице рязко намаляване на работната сила и трудовата заетост в селското стопанство. Тенденцията на намаление на работната сила в отрасъла е характерна почти за всички Европейски страни, но темпът и причините за този феномен в отделните страни са различни. У нас основните при-

чини за негативното развитие на работната сила в отрасъла са: неблагоприятна демографска база за формиране на достатъчно работна сила като количество и качество; ниска степен на привлекателност на качеството на живот в селата; изоставаща производителност на труда от тази в ЕС-27, особено в секторите на животновъдството, плодовете и зеленчуците; в сравнение с останалите икономически дейности селското стопанство генерира по-нисък доход; липса на достатъчно финансови средства за модернизиране на стопанствата и достъп до дългосрочни кредити; ниска квалификационна подготовка и недостатъчно обновяване със специфични знания в областта на иновационните земеделски практики и др.

Към изброените ключови причини трябва да се добавят и такива, свързани с допуснати грешки при изпълнението на насърчителните мерки за подкрепа на дейността в отрасъла. Земеделските производители често пъти се чувстват несигурни, особено в по-дългосрочен план, поради чести промени в условията на допустимост при кандидатстване за субсидии, неспазване на предварително определени срокове за подаване на необходимите документи, тромавост и прекалена бюрократичност при изготвянето на документите, и други подобни причини от чисто административен характер.

Особено неблагоприятна качествена характеристика на работната сила в земеделието е нейното ниско образователно и квалификационно равнище. В това отношение силно изоставаме от Европейското равнище. Въпреки напредъка през последните години, положителните промени са недостатъчни за коренно усъвършенстване на образователно-квалификационната структура на фермерите. На практика продължава да се чувства остро недостигът от висококвалифицирани специалисти, способни да управляват сложните производствени процеси, специализираната селскостопанска техника, машини и оборудване от последно поколение.

Заедно с общото редуциране на работната сила в селското стопанство тенденциите в

нейното развитие са белязани от съкращаване и то с по-бързи темпове на семейната работна ръка и продължаващо изоставане на квалификацията на кадрите, в сравнение с това в ЕС–27. Налице е относително увеличаване на присъствието на млади земеделски стопани в общата възрастова структура, но като абсолютен брой числеността на младите фермери намалява. Ефектите от финансовите стимули в насърчителните мерки е различно за отделните сектори и райони на планиране. Въпреки това, положителното въздействие доказва, че и през бъдещия период те трябва да продължат дори в още по-големи мащаби.

В регионален аспект различията са белязани с по-високото от средното за страната намаление на работната сила в отрасъла в Северозападна България и най-слабо в областите на Югозападна и Южна Централна България. Що се касае до загубата на семейната работна сила – най-застрашени са отново граничните и погранични територии на Северозападна плюс тези от Югоизточна България. Нарушеният баланс при формирането на трудовия потенциал между отделните райони е пряко следствие от съществуващите диспропорции в цялостното икономическо, социално-демографско, техническо, технологическо и друг тип развитие на общините и областите, принадлежащи към различните райони на страната. Процесите на диверсификация на икономическите дейности в селата и създаването на тази база на привлекателни за младите хора работни места протичат бавно и неравномерно в отделните селски общини, което е допълнителна предпоставка за засилване на социално-икономическия дисбаланс, включително и диспропорциите по отношение на трудовата заетост.

Успешното решаване на проблемите, свързани с осигуряването на достатъчно и качествена работна сила в земеделието, в много голяма степен е обусловено от повишаването на качеството на живот в селските райони. В районите на планиране има абсолютен спад на мениджъри във всички възрастови групи, но поради различията в естествено протичащите демографски процеси между отделните ра-

йони относително по-благоприятна е възрастовата структура в северните райони (този феномен може да се нарече изкуствено подмладяване на работната сила). При адекватни мерки в аграрната политика за насърчаване на междупоколенческата приемственост в отрасъла, може да се очаква успешно реализиране на тези положителни нагласи и усвояването на социалния потенциал за съхранение поне на 1/5 от сегашните земеделски стопанства.

В заключение може да се обобщи, че проблемите, свързани с привличането и трайното задържане на селскостопанските кадри и особено на младите хора в отрасъла, са изключително сложни, реално взаимобвързани с всички аспекти на развитието както на самия отрасъл и неговите подсектори, така и на цялостното социално-икономическо развитие на селските райони. Това предполага прилагането на комплексен подход, методи и конкретни средства за успешното им решаване, без да се подценява значението на нито един от тях. През изминалите два програмни периода от членството на България в ЕС, възприетият курс за насърчаване притока на жизнеспособни и готови да поемат разумния риск в своята предприемаческа дейност лица доказва, че това е вярната посока и процесът трябва да продължи с още по-ускорени темпове.

Литература

Александрова-Златанска, С. (2017). Финансиране на селското стопанство: роля и ефект от схемите за финансиране. *Икономика и управление на селското стопанство*, бр. 2, с. 40-49.

Анастасова-Чопева, М., Николов, Д., Радев, Т. (2011). Влияние на общата селскостопанска политика върху стратегиите за оцеляване на селските домакинства. *Икономика и управление на селското стопанство*, бр. 1, с. 9-21.

Анастасова-Чопева, М. (2010). Развитие на демографските процеси в селата по райони на планиране и области. *Икономическа мисъл*, БАН, кн. 2, с. 69-83.

Анастасова-Чопева, М. (2017). Ефекти от инвестиционната подкрепа на земеделските стопанства – поглед от недалечното минало към близкото бъдеще. *ИАИ, ССА*, с. 60, ISBN 978-954-9467-47-5.

Маламова, Н. (2008). Проблемите на пазара на труда в селските райони – проблеми пред устойчивото развитие. В: Мобилност, уязвимост, устойчивост, Bulgarian Rusticana, с. 86-92. ISBN 978-954-8465-56-4.

Маламова, Н. (2013). Факторни влияния върху земеделската заетост в България преди началото на новия програмен период 2014–2020. Икономика и управление на селското стопанство, бр. 4, с. 14-25.

Маринов, П. (2014). Възрастовата структура като един от геодемографските показатели за развитието на човешките ресурси в селските райони на Южен Централен район. Сборник доклади от научна конференция на тема: Основни тенденции в развитието на човешките ресурси – КИА, Пловдив 29.05.2014 г. с. 60-66, ISBN: 978-619-90178-4-5.

Николов, Д. (2014). Реалните опции в управлението на риска и инвестициите при земеделските стопанства. Реклама Пони – ЕООД, С. с. 138. ISBN 978-954-9467-47-5.

Николов, Д. и др. (2016). Влияние на инвестиционната подкрепа върху икономическата жизнеспособност на земеделските стопанства – научен проект на ИАИ, ССА.

Anastasova-Chopeva, M., Shishmanova, M. (2011). Demographic Situation in the Villages After implementing the national Plan for Rural Development. Look in: Mathematics and Natural Sciences, vol. 1. Fouth International Scientific Conference – FMNS2011, South- West University, pp. 522-530.

Агростатистика, МЗХ. (2007–2016). Структура на земеделските стопанства.

ПРСР (2007–3013); ПРСР (2014–2020).

Национален план по заетостта през 2011 г., МТСП, с. 129.

НСИ, Демографска и социална статистика.

Farmers and the agricultural labour force, Eurostat, https://ec.europa.eu/eurostat/statistics-explained/index.php?title=Farmers_and_the_agricultural_labour_force

Eurostat, <https://ec.europa.eu/eurostat/data/database>