

## Влияние на директните плащания на ОСП върху икономическата ситуация в селските райони

Докторант Ивайло Тодоров\*

Доц. д-р Мария Станимирова\*\*

Икономически университет – Варна

E-mail: [todorov@abconsulting.bg](mailto:todorov@abconsulting.bg)\*; [maria\\_stanimirova@ue-varna.bg](mailto:maria_stanimirova@ue-varna.bg)\*\*

### Резюме

Директните плащания са основен стълб на подкрепа на земеделието и доходите на земеделските производители по линия на ОСП. Характерът на директните плащания, разпределяни по Схемата за единно плащане за площ (СЕПП), предопределя тяхното основно насочване към селските райони на страната, където е концентрирана основна част от поземлените ресурси. С оглед на това, независимо че директните плащания са формуирани като инструмент за подкрепа на доходите на земеделските производители, очакванията и надеждите на местните общности са за това те да подпомогнат икономическото и социално положение в селските райони. Основната цел на анализа е да се изследва доколко и в каква степен субсидиите благоприятстват положително икономическото положение в селските райони и да се потърсят причините за установените резултати. На база на сравнителен, дескриптивен и детерминационен анализ се прави изследване на връзките между ключови параметри от икономическото развитие и директните плащания, и ретроспективен съпоставителен преглед на развитието на селските и неселските райони.

**Ключови думи:** директни плащания; регионален анализ; селски райони; земеделие; икономическо положение; демография

## Impact of direct payments of cap on the economic situation of rural areas

Doctoral student Ivaylo Todorov\*

Assoc. Prof. Dr. Maria Stanimirova\*\*

University of Economics – Varna

E-mail: [todorov@abconsulting.bg](mailto:todorov@abconsulting.bg)\*; [maria\\_stanimirova@ue-varna.bg](mailto:maria_stanimirova@ue-varna.bg)\*\*

**Citation:** Todorov, Iv.; Stanimirova, M. (2022). Impact of direct payments of cap on the economic situation of rural areas. *Ikonomika i upravlenie na selskoto stopanstvo*, 67(4), 35-44 (Bg).

### Abstract

Direct payments are a main pillar of support to agriculture and farmers' incomes under the CAP. The concept of direct payments distributed through the Single Area Payment Scheme (SAPS) predetermines their external orientation towards the rural areas and regions, where the major part of the land resources are concentrated. In view of this, although direct payments are envisaged as a tool to support farmers' incomes, the expectations and perceptions of local communities are to boost up and foster the economic and social situation in rural areas. The main objective of the analysis is to investigate how far and to what extent subsidies positively favor the economic situation in rural areas and to scrutinize the reasons for the findings. On the basis of comparative, descriptive and deterministic analysis, a study of the relationships between key parameters of economic development and direct payments as well as the retrospective comparative review of the development of rural and non-rural areas are done to demonstrate the impact of direct payments on rural economic situation.

**Key words:** direct payments; economic situation; rural areas; agriculture; regional analysis; demography

## Въведение

Макар че преобладаващата част от финансирането по I и II стълб на ОСП достига до селските райони, остава съмнение, че това финансиране води до наваксване и конвергиране на селските райони към средните равнища на социално-икономическото развитие в страната. Причината за това е, че преобладаваща част от финансирането по ОСП (като за последния програмен период в България то е около 70%) е по линия на директните плащания, при които съществува значително неравномерно разпределение заради принципа за единно плащане на площ (СЕПП). Финансирането в голяма степен е насочено за селското стопанство и, от друга страна, социално-икономическите проблеми в селските райони са доста по-сложни и се простират отвъд потенциала на ОСП да ги реши. Селските райони понастоящем не могат да имат отделно съществуване без стабилен и развит градски център, а социално-икономическият живот на селските райони трябва да бъде свързан и настроен към такъв градски център. Заедно с финансирането по ОСП е необходим и систематичен управленски подход, който да доведе до ефективно използване на вътрешните ресурси на селските райони и да осигури условия за привличане на инвестиции от други частни или публични източници. Устойчивото развитие на селските райони е тясно свързано с перспективното развитие на някои съседни градски центрове, които не са отдалечени от заобикалящите ги селски райони и които създават разширен икономически клъстер между икономиката на градския център и селските територии. Селските територии са естествено подходящи за живеене и отпих за агробизнеса, хранително-вкусовата промишленост и малките производства и трябва да разчитат на своите вътрешни предимства. Оживеното икономическо развитие на градския център може да подсили икономиката на съседните селски селища, да създаде заетост и да осигури доходи, тъй като ролята на публичните средства трябва да бъде стимулиране за създаването на жизне-

новажна селска икономика и удобна среда за живот.

В общ преглед на основните проблеми в селските райони са открити четири групи, които показват, че ситуацията в тези региони на страната е по-сериозна, отколкото в останалите. Това изисква внимание и ангажименти, които могат да бъдат постигнати именно с помощта на програмните инструменти на ОСП. Тези групи проблеми са идентифицирани, като:

- Демографски проблеми и обезлюдяване – спад с около 15,7% на населението за периода 2007–2019 г., което по темп е много повече, отколкото в градските региони – 4,7% (Микова в Иванов и кол., 2021);

- Високо ниво на безработица – около 8,8% в селата през 2021 г., които са основна съставна част на селските райони, докато в градовете е 4,2% (НСИ, 2022);

- Изоставане в доходите на населението – доходите в селските райони са 17% по-ниски, отколкото в субградските райони, и с 64% под доходите в големите градове през 2021 г. Тази разлика намалява през годините, специално по отношение на субградските населени места, но с темпове, които не предполагат пълна конвергенция във времева перспектива;

- Бедност и трудно материално положение, в което живее голяма част от населението на селските региони, където 40% от жителите на преобладаващо селските региони са в такова положение, при 32% при междинните и 27% при преобладаващо градските.

Дойчинова и кол. (2022), разглеждайки връзката между развитието на земеделието и състоянието на селските райони, изтъкват връзката между окрупняването на земеделието и преминаването към предприемачески характер на производството, миграцията и обезлюдяването в селските райони. Уедряването на земеделието води, според някои изследователи, и до повишаване нивата на безработица, и до застрашеност от бедност (Schutter, 2011; Visser et al., 2012). Тези изводи, до които се стига, разкриват някои от най-острите негативни последици от промените в земеделието. Важен е и въпросът как-

во стимулира и придвижва концентрацията в земеделието. Специално за българските условия един от факторите за това е системата за директни плащания. Иванов и Соколова (2017) посочват, че „растениевъдните производства, които изискват повече капитал и по-малко труд, имат негативен ефект върху селските райони”. Попов и кол. (2013) споделят в техния анализ, че „въздействието на Общата селскостопанска политика (ОСП) установява неблагоприятен ефект при земеделското субсидиране в България върху подсекторната заетост”. Morkunas and Labukas (2020) отбелязват, че директните плащания имат редица неблагоприятни ефекти върху селските райони, в случая на Литва, които са довели до промяна в структурата на производство, ръст в цените на земеделската земя, липса на работа и други проблеми върху образователния и личностния статус на хората в селските райони.

ОСП е доминираща политика, на която основно се разчита за подобряване състоянието на селските райони и за постигане на балансирано териториално развитие, което да скъси дистанцията в изоставането между селските и останалите райони. Основната линия на действие на ОСП в селските райони е чрез Програмата за развитие на селските райони, която в България се прилага в два периода: 2007–2013 и 2014–2022. Програмата за селските райони вече 15 години се използва за изпълнение на приоритетите на местните общности чрез залагане на мерки в общинските стратегии за развитие. При програмиране на мерките е търсена синергия между приоритетите и отделните мерки. Връзката между приоритетите и мерките е както на оперативното ниво, така и на ниво въздействие. Докато ПРСР е насочена към подпомагане на развитието в селските райони, директните плащания трябва да подпомогнат земеделските производители, които основно работят в същите райони. С оглед на факта, че бюджетът на директни плащания представлява около 65% от средствата по ОСП в България за периода 2014–2020, а въобще парите за земеделие в ОСП са около 90% от финансовия па-

кет, е нормално да се поставят въпросите за влиянието на директните плащания върху селското стопанство и оттам за отражението на отрасъла върху селските райони.

Основната цел на проучването е да се види доколко и в каква степен субсидиите допринасят за икономическата ситуация в селските райони и да се изследват последиците от това. Свързаните с целта задачи се отнасят до:

- разглеждане на същността и разпределението на директните плащания;
- прилагане на конкретен анализ за определянето на оценката на регионалното изместване и директните плащания в 54 селски общини в 27 региона;
- извеждане на изводи относно причините зад тях и произтичащия ефект.

Устойчивото развитие на селските райони е тясно свързано с перспективното развитие на някои съседни градски центрове, които не са отдалечени от заобикалящите селски райони и които създават разширен икономически клъстер между икономиката на градския център и селските територии. Селските територии са естествено подходящи за живеене и отдиш, за агробизнеса, хранително-вкусовата промишленост, малък и среден бизнес и трябва да разчитат на ендегенните предимства. Оживеното икономическо развитие на градските райони може да повлияе на икономиката на прилежащите по-малки селища, да създава заетост и да осигурява доходи, тъй като ролята на публичните средства трябва да бъде стимулиране за създаването на жизнеспособна селска икономика и качествена среда за живот.

## Методология

Методологията на изследването включва методи, които да помогнат във верифицирането на резултатите в три направления. Първият слой на анализа е насочен към изследване на неравномерното разпределение на директните плащания. Основната хипотеза е, че колкото по-неравномерно разпределени са директните плащания между бенефициентите, толкова по-слаба може да се очаква да е ролята на

същите за подпомагане на социално-икономическите перспективи в селските райони. Второто направление на анализ и съответно на методиката са в посока установяване връзката и въздействието, което директните плащания оказват върху представянето на 54-те селски общини, намиращи се в 27-те области на страната. Единствено област София–град е изключена и не е обхваната с териториална извадка, защото самата област и на равнище NUTS 3 е определена като преобладаващо градски район, а същевременно в нея няма селски общини по дефиницията, която в момента се прилага в България. Направата на този детерминационен анализ стъпва на регионалния анализ на преместването, който прави оценка на промените, които се отчитат в обхванатите селски общини в два периода (2016–2018 години към 2008–2010 г.) по отношение промените в земеделието, демографията и добавената икономическа стойност.

По отношение изследването на неравномерното разпределение се работи с данни за структурата на земеделските стопанства (FADN database), които са групирани по класове. С оглед на това е потърсено решение на съществуващото ограничение за прилагане на методиката за изчисляване на неравномерното разпределение, предложена от Иванов, и описана от Котева и Иванов (2020). Този метод е различен от обичайно прилагания начин за изчисляване на коефициента на Gini (G), където се стъпва на ковариацията.

В този случай изходното уравнение, което участва за изчисление на Gini (G) представлява не разликата между индивидуалната стойност на променливата (X) и средната за същата съвкупност ( $\bar{X}$ ), а съотношението между тях, иначе казано:  $\frac{X}{\bar{X}}$ . (Иванов и кол, 2022). Посредством този подход се прави преобразуване за изчисляване на коефициента на неравномерно разпределение G (Джини), като формулата е във вида:

$$G^2 = \sum_{k=GR} (1 - \frac{S_{Real}}{S_{Equal}}) * \frac{n_{GR}}{N} \quad (1)$$

За да се отчете и различния брой на стопанствата по отделните класове по изслед-

ваните показатели, се включва  $n_{GR}$ , което е броят на всички стопанства по наблюдавания индикатор. Условностите за изчисляване на коефициента Gini (G), както и съществуващите ограничения по работата с базата данни, дават основание да се търсят и други възможни методи за изчисляване неравномерното разпределение при различни видове доходи и други съвкупности, където класификацията на разпределението има значение.

За изследване на въздействието и зависимостите, които съществуват между директните плащания и представянето на земеделието, икономиката и положението с демографията в избраните селски общини, се използва методът на детерминация. Този метод работи с изчислителен алгоритъм на „съотносена дисперсия“, който още се обозначава от Иванов (2021), като дисперсионна-корелация.

$$CD = \sum_{i=1}^n \left[ \frac{SU_i / SU_{AV}}{IN_i / IN_{AV}} \right] / N \quad (2)$$

Горното уравнение е предназначено да изчисли коефициента на детерминация (CD). Променливите, които са включени конкретно в това изследване, са: размерът на субсидиите през 2019 година, получени от земеделските производители в 54-те общини; коефициентът на регионално преместване в земеделието, демографията и добавената стойност в местната икономика. При оценката се изчислява дисперсията между вътрешната дисперсия на сумата на годишните преки плащания на ниво община ( $SU_i$ ) към средните регионални плащания във включените общини ( $SU_{AV}$ ). От другата страна, е вътрешната дисперсия на регионалните коефициенти на преместване към средните коефициенти на регионално преместване за пространственото изследване ( $IN_{AV}$ ). Сумата от коефициентите на детерминация (CD) се разделя на всички години в извадката (N). Коефициентите на детерминация (CD) се позиционират в диапазона 0–1, като за да се случи това, се налага аджестирание на CD (Ivanov, 2020).

$$CD_{AD} = \frac{CD}{1 + \frac{\sum_{k=1}^n k \cdot (N_k - 1)}{N_k}} \quad (3)$$

В уравнение (3), където  $CD_{AD}$  е коригираният коефициент на детерминация, за който се счита, че се справя с мултиколинearността и пренасищането на резултатите (Ivanov, 2020). Целта е чрез използване на тези детерминационни коефициенти (CD), включени в анализа, да се направи оценка каква част от наблюдаваното изменение на коефициентите на регионално преместване се дължи на ефекта на директните плащания. Тълкуването на коефициентите на детерминация (CD) в този пространствен дискурс трябва да покажат, (колкото са по-високи и близки до 1), че случващото се на местно равнище в областта на земеделието, демографията и икономиката на селските райони се дължи на субсидиите.

Коефициентите на регионално преместване се базират на класическия SSA анализ, който в оригинал се прилага на ниво икономически сектори. Самият SSA анализ стъпва на методология за изследване на „местни премествания“ в производството (Herzog and Olsen, 1977). Подобно на него, Todorov (2021) внедрява този инструмент на анализ, като използва модификацията с включването на факторен критерий, който е заместител в този вариант на регионален критерий. Класическият изчислителен израз е във вида:

$$SS = NS + IM + RS \quad (4)$$

$$RS = LocalVar^{t-1} - LocalVar^{t-1} * NS^{t-1} / NS^t * \{(FL^{t-1} - FL^{t-1}) * (FL^{t-1} + FL^{t-1})\} \quad (5)$$

Уравнение (4) се използва и при териториалния анализ за дялово преместване, като основните варианти, при които може да се изчислява, се отнасят до компонента (IM), който може да бъде представен в две вариации: факторен или териториален показател.

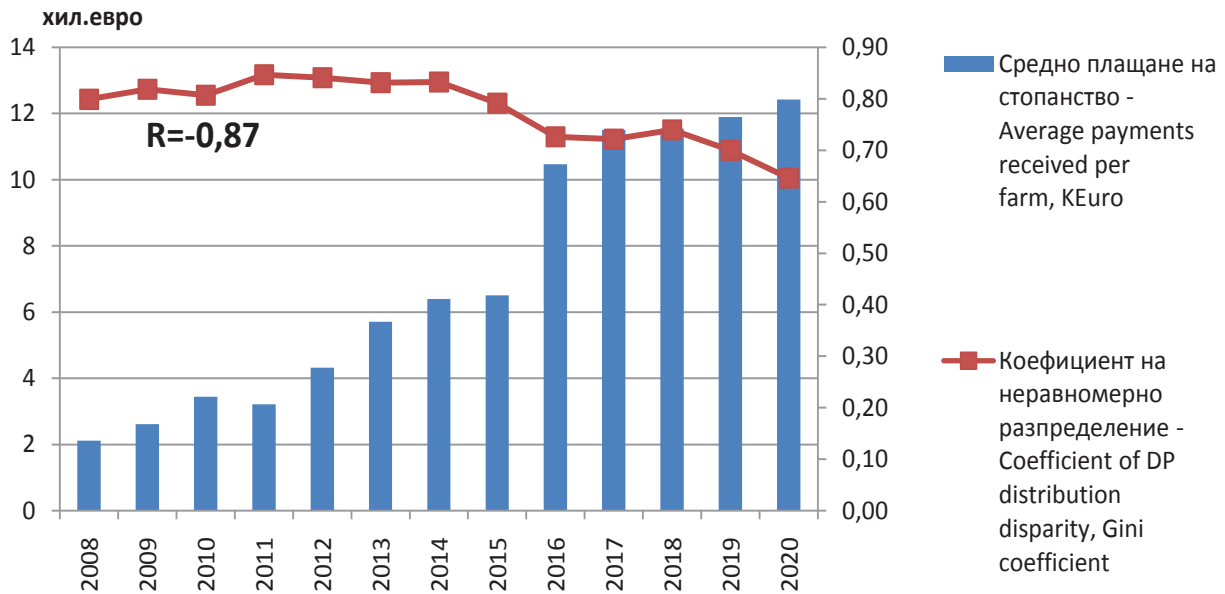
Ако се представя в териториален вид, това може да стане посредством включване на междинен район, което в конкретен случай означава преминаване на (IM) във вида (TM – териториален микс). По този начин, вместо да участва някакъв факторен показател за (IM), може да бъде същият показател, който се изследва на по-високо ниво от селска община

или това е областна териториална единица, която включва средните стойности за всички селски или неселски общини на съответната територия, и трябва да се обозначи като междинно преместване (IS). Това ще позволи RSS анализите да се прилагат не само за икономически категории, но и да се правят и за други самостоятелни аспекти, разкриващи териториалното развитие. Същевременно се прилагат изчислителни модификации за изчисляване на териториалния микс за междинно преместване (IS), което е в унисон с разновидностите при изчисляване на индустриалния микс в класическия RSS анализ, предложени за първи път от Esteban-Marquillas (1972).

### Разпределение на директните плащания

Разпределението на директните плащания е считано за важна предпоставка за укрепване и стабилизиране на стопанствата в страната, както и за подпомагане на селските домакинства, които са заети със земеделие. За селските райони е изключително важно доходите на живеещите в тях да бъдат съпоставими с тези в другите райони, както и да има добри показатели за заетост, което да осигурява икономическата сигурност на селските домакинства. Анализът показва, че между 2008–2020 година средното плащане на стопанство нараства почти 6 пъти, което се дължи както на намаление на бенефициентите по директните плащания, така и поради увеличение на финансовия бюджет, който през 2020 г. достига 781,86 млн. евро, разпределени между 62,9 хил. бенефициенти.

Същевременно се установява, че директните плащания се разпределят изключително неравномерно. Коефициентът на неравномерно разпределение (Gini) стига дори стойности от 0,85 през 2011 г. Това означава, че само 15% от средствата, които отиват към земеделските производители, и 15% от самите бенефициенти получават приравнено равномерно субсидиране. Оказва се, че съществува висока обратнопропорционална корелация между коефициента на неравномерно разпре-



Фиг. 1. Разпределение на средните директни плащания между стопанствата  
 Fig. 1. Distribution and average direct payments between farms

Източник:/Source: DG Agri.

деление и средното плащане на бенефициент по директните плащания ( $R = -0,87$ ). Това означава, че с увеличение на средния размер на получаваните директни плащания в стопанствата намалява неравномерното разпределение. Това може да се обясни с факта, че увеличение на средното плащане се получава основно поради намаление в броя на фермерите, които получават такива плащания, и по този начин отпадат основно малките стопанства, които получават малки суми. А от тук и до вдигане коефициента на неравномерно разпределение (Gini). След 2014 г. настъпва видимо подобрение по отношение на неравномерното разпределение, което се свива до Gini коефициент от 0,65. Според Фиданска и Кръстев (в Иванов и кол, 2022) „въведените промени в ДП в настоящия програмен период на ОСП, допълнени от други схеми за подпомагане, насочени към конкретни цели и типове стопанства, водят до положителен резултат – увеличаване дела на равномерното разпределение”. Котева и Иванов (2020) отчитат „неравномерно разпределение на подкрепата между бенефициентите – акумулиране-

то на значителни средства от едрите стопански структури, малък или незначителен размер на подкрепа на малките стопанства”.

### Влияние на ДП върху земеделието, демографията и икономиката на селските райони

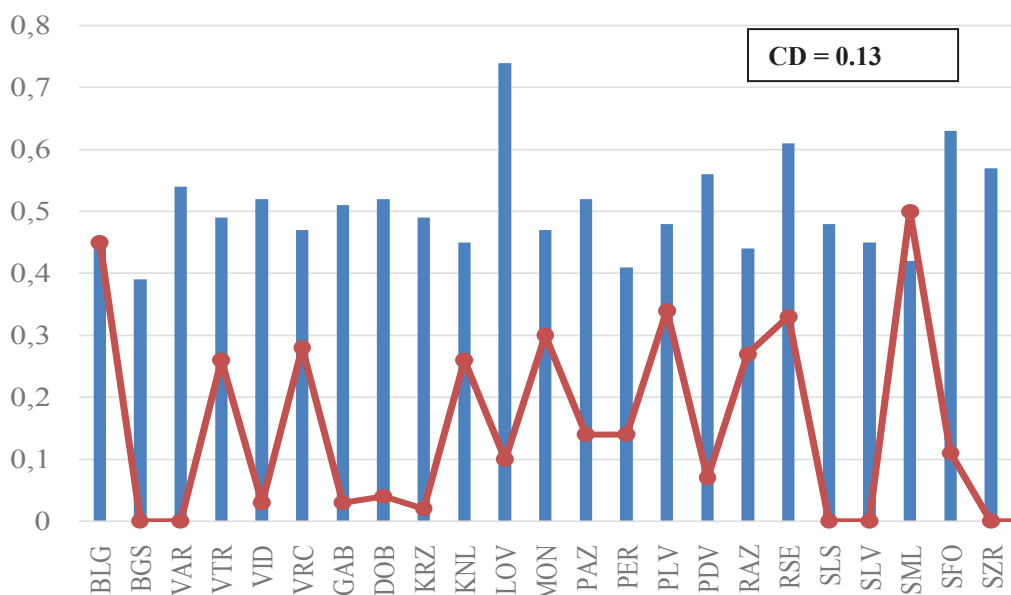
Избраните социално-икономически аспекти на селските райони – земеделие, демография и икономика, са важни характеристики, които могат да разкрият какво е влиянието и какво е отражението на директните плащания върху тези ключови области. Измерването на влиянието на ДП върху развитието на земеделието се прави на база пространствен териториален анализ върху 54 селски общини, по 2 селски общини за всяка административна област, и коефициентът на регионално преместване. Коефициентът на регионално преместване в частта на земеделието показва как се развива същото в сравнение с темповете на развитие на останалата икономика и на националното земеделие. Когато коефициентът е над 0,5, това означава, че земеделието в

съответната селска община е с по-бърз и изпреварващ ръст, съпоставено с националното земеделие и местната икономика като цяло.

Коефициентът на детерминация (CD) при земеделието е 0,13, което е под прага от 0,2, определяща я като незначителна. Това означава, че местното развитие на земеделието в селските общини почти не се повлиява от размера на получаваните директни плащания в съответните общини. Най-високо индивидуално равнище на коефициента на детерминация има за селските общини в област Смолян, който се представя доста по-лошо в развитието на местното земеделие, показано чрез коефициента на регионално преместване ( $RSC_{agri}$ ), който е на равнище 0,5, и съвпада с малкия обем на субсидии в селските общини на областта. По този начин може да се изрази становището, че директните плащания не водят до подпомагане развитието на местното земеделие, като причината за това е, че те се разпределят по начин, който не подпомага осеза-

емо и в широчина селските домакинства. Според Йовчевска и Цвяткова (2022) „средните земеделски стопанства, които са еталон за семейно стопанство в ЕС–27, у нас са все още неустойчиви”.

При установяване на връзките и въздействието на директните плащания и регионалното развитие в демографията на селските общини се вижда, че макар коефициентът на детерминация ( $CD = 0,32$ ) да е по-висок от измерения в областта на селското стопанство, той може да бъде квалифициран като нисък (ниска  $CD$  детерминация е от 0,21–0,4). За разлика от ситуацията със земеделието, при демографията в селските общини има отделни области – Видин, Ловеч, Благоевград, Перник и Хасково, в които се отчита относително висок коефициент на детерминация. Какво е общото между тези селски общини в споменатите области? С изключение на Хасково, в другите области има много лоши демографски показатели в лицето на коефициен-



Фиг. 2. Коефициент на детерминация (CD) на селските общини и развитието на земеделието от получените субсидии през 2019 г.

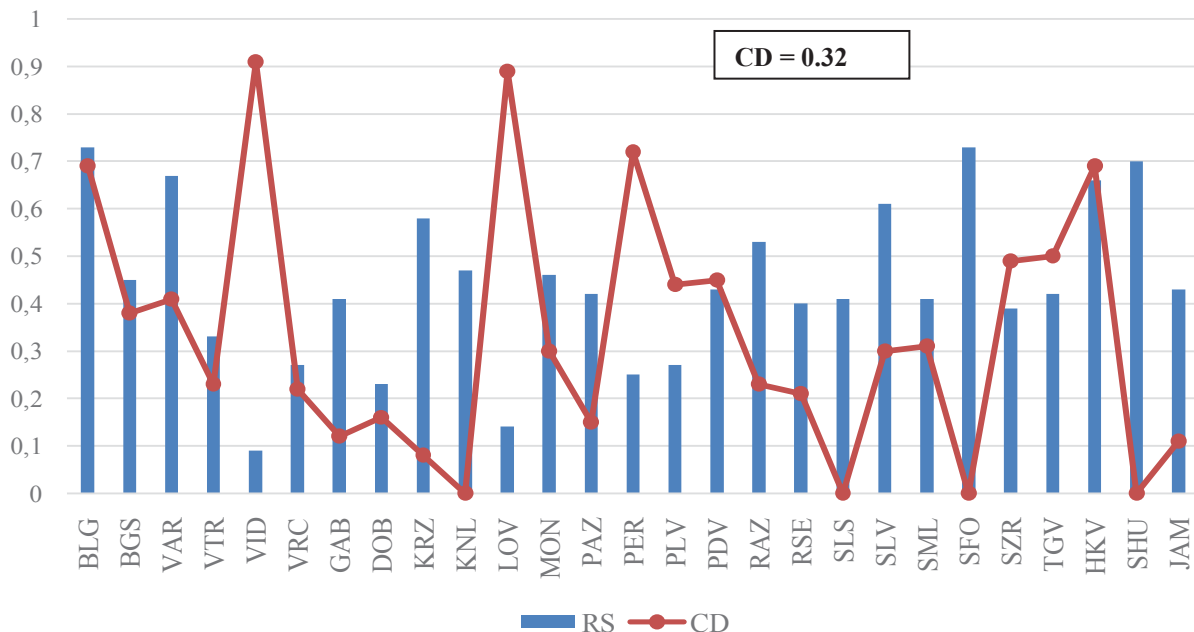
Fig. 2. Coefficient of determination of rural municipalities at regional level development in agriculture and received subsidies 2019

Източник: ГД „Земеделие“ и собствени изчисления по данни на НСИ.  
Source: DG Agri and own calculations on NSI provided data.

та на регионално преместване – RS. По този начин в такива откъслечни случаи се отчита зависимостта, че относително ниските нива на субсидиите на равнище селски общини се съпътстват с влошени демографски характеристики и намаляващо население, което надминава това в национален мащаб. В изследване на Микова (2021) се посочва, че „селските райони в България са изправени пред сериозни демографски предизвикателства. Ниската раждаемост, високата смъртност, отрицателният естествен прираст водят до непрекъснато намаляване на броя на населението и до негативни изменения в икономическата и социалната среда на селските райони”.

Коефициентът на детерминация на директните плащания към брутната продукция в икономиката на селските общини, в регионите на страната, показва отново, че има незначително влияние и въздействие ( $CD = 0,15$ ). Определенето на детерминацията като незначителна означава, че брутната продукция от икономи-

ческата дейност не е повлияна и стимулирана в някаква осезаема степен от разпределението на растящите по размер субсидии. В избраните общини на област Благоевград и Смолян има индивидуално по-високи равнища на коефициента на детерминация ( $CD$ ) над  $0,55$ , което означава, че донякъде получаваните субсидии на ниво община съвпадат със забавеното и потиснато местно развитие, показано чрез коефициента на регионално преместване за същите ( $RS$  е под  $0,45$ ). Може да се изкаже твърдението, че е логично субсидиите, които са насочени към подкрепа на доходите на земеделските производители, да не оказват пряко благоприятно влияние, но в най-добрия случай те могат да подпомагат икономическото развитие на местно ниво, като увеличават стопанската дейност посредством по-високи доходи или по-високо предлагане, защото земеделието е част от цялата икономика. В изследване на Yalamov et al. (2021) се прави заключение, че ОСП интервенциите в България

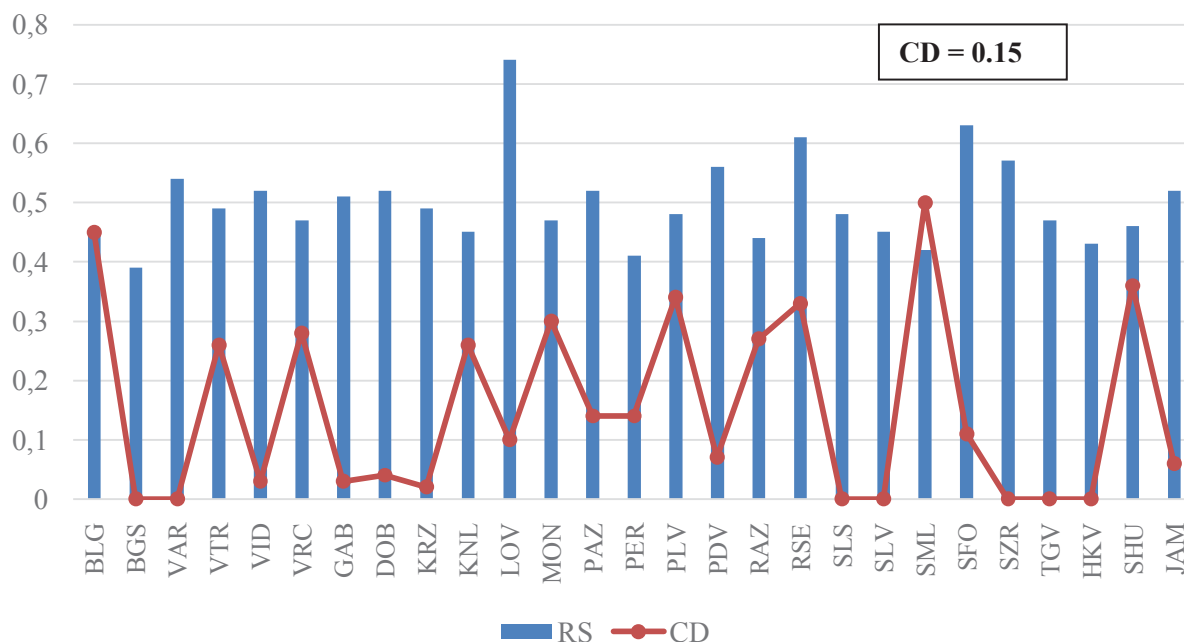


Фиг. 3. Коефициент на детерминация ( $CD$ ) на селските общини и развитието на демографията от получените субсидии през 2019 г.

Fig. 3. Coefficient of determination of rural municipalities at regional demographic development and received subsidies 2019

Източник: ГД „Земеделие“ и собствени изчисления по данни на НСИ.  
Source: DG Agri and own calculations on NSI provided data.





Фиг. 4. Коефициент на детерминация (CD) на селските общини и развитието на икономиката от получените субсидии през 2019 г.

Fig. 4. Coefficient of determination of rural municipalities at regional level development in economy and received subsidies 2019

Източник: ГД „Земеделие“ и собствени изчисления по данни на НСИ.

Source: DG Agri and own calculations on NSI provided data.

трябва да бъдат така формирани, че да осигуряват по-голяма устойчивост в развитието, а не просто да облагодетелстват 5% от получателите на директни плащания. При това разпределение на директните плащания и при трудностите на земеделието да създава привлекателна заетост и да повишава доходите на местните жители в селските райони, ще бъде трудно да се очаква добро позитивно отношение към директните плащания за цялата местна икономика.

## Заклучение

Изследването на влиянието и връзката на директните плащания с някои значими социално-икономически аспекти в развитието на селските райони показва, че те имат незначителен принос към това развитие. От изследваните коефициенти на детерминация (CD) най-високо равнище е измерено между връз-

ката на субсидиите с демографското развитие в селските общини. Макар детерминацията в този аспект да е ниска, тя показва, че може да се забележи по-видимо, че има съвпадане на размера на субсидиите с прираста на населението. Може да се приеме, но не в категорична степен, че обикновено, когато дадена селска община има влошаващи се демографски показатели, това е наблюдавано наред с по-ниски обеми на получавани на териториално равнище субсидии. Получаването на субсидии е обвързано с местоположение на селскостопанската дейност и много често физическите и юридически бенефициенти са с адрес на местоживееене и седалище извън конкретните селски общини. По този начин парите, които се получават, не остават в самите селски общини. Именно това може да е друга причина защо връзката на субсидиите с развитието на земеделието и на икономиката в селските общини да е отчетена като много ниска.

Развитието на земеделието, демографията и икономиката на селските общини, попадащи в административните области на страната, е направено посредством измерване коефициента на регионално преместване (RS). Той служи да се отчете как се развива местната териториална единица на фона на развитие на националното представяне в даденото направление и в рамките на по-голямата регионална област, в която попада, или на друг съществен фактор, който се използва като критерий и измерител. Вижда се, че много често по-слабите показатели на коефициента на регионално преместване са съпроводени с добри резултати на получавани субсидии, което препотвърждава изкрystalизиращото обобщение, че не може да се очаква по прилагания и познат начин на разпределение и осъществяване на подкрепата по директни плащания да се стига до по-широко и благоприятно въздействие върху социално-икономическите измерения в селските райони.

## Литература

- Doitchinova, J.; Stoyanova, Z.; Miteva, A. (2022). Changes in agriculture and their impact on rural areas. *Ikonomika i upravlenie na selskoto stopanstvo*, 67(4), 3-11 (Bg).
- Esteban-Marquillas, J. M. (1972). I. A reinterpretation of shift-share analysis. *Regional and urban economics*, 2(3), 249-255.
- Herzo, H. & R. Olsen, R. (1977). „Shift-share analysis revisited: The allocation effect and the stability of regional structure”. Oak Ridge National Laboratory. <https://onlinelibrary.wiley.com/doi/abs/10.1111/j.1467-9787.1977>
- Ivanov, B. (2020). CAP support policy impact on Bulgarian agriculture. *Bulgarian Journal of Agricultural Science*, 26(2), 268-274.
- Ivanov, B., & Sokolova, E. (2017, June). The Role of Agriculture for Income and Employment in Bulgarian Rural Areas. In *Proceeding of the International Scientific Conference "Strategies for the Agri-Food Sector and Rural Areas-Dilemmas of Development"* (pp. 19-21).
- Koteva, N., Ivanov, B. (2020). Analysis of Farms Support under Direct Payments. *Ikonomika i upravlenie na selskoto stopanstvo*, 65(3), 3-13 (Bg). [https://journal.jaem.info/page/en/details.php?article\\_id=489](https://journal.jaem.info/page/en/details.php?article_id=489)
- Morkunas, M., & Labukas, P. (2020). The evaluation of negative factors of direct payments under common agricultural policy from a viewpoint of sustainability of rural regions of the new EU member states: Evidence from Lithuania. *Agriculture*, 10(6), 228. <https://www.researchgate.net/publication/342131158>.
- Todorov, I. (2021). Socio-Economic Differences between Rural and Non-Rural Areas. *Ikonomika i upravlenie na selskoto stopanstvo*, 66(1), 11-20. [https://journal.jaem.info/page/en/details.php?article\\_id=512](https://journal.jaem.info/page/en/details.php?article_id=512)
- Yalamov, T., Albena, V., & Arabadzhieva, M. (2020). Economic performance of agricultural enterprises in Bulgaria. *Bulgarian Journal of Agricultural Science*, 27(5). <https://www.agrojournal.org/27/05-01.pdf>
- Yovchevska, Pl., Tsvyatkova, D. (2021). Socio-economic perspectives for Bulgarian agriculture in a changing political environment. *Ikonomika i upravlenie na selskoto stopanstvo*, 66(4), 67-82 (Bg). [https://journal.jaem.info/page/en/details.php?article\\_id=541](https://journal.jaem.info/page/en/details.php?article_id=541)
- Микова, Р. (2021). Обща характеристика на селските райони в България. В Иванов и кол. Сценарии за развитие на земеделието и селските райони през Новия програмен период 2021–2027. с. 87-95. <https://www.iae-bg.com/%d0%ba%d0%bd%d0%b8%d0%b3%d0%b8-%d0%b8-%d0%bf%d1%83%d0%b1%d0%bb%d0%b8%d0%ba%d0%b0%d1%86%d0%b8%d0%b8/>
- Попов, Р., Иванов, Б., Йовчевска, П., Анастасова, М., Маламова, Н., Соколова, Е., Митов, А. (2013). Общата селскостопанска политика и развитие на селските райони в България. *Икономика и управление на селското стопанство*. Книга 58, бр. 5-6. с. 69-80. [https://journal.jaem.info/page/en/details.php?article\\_id=391](https://journal.jaem.info/page/en/details.php?article_id=391)
- Фиданска, Б., Кръстев, В. (2022). Изследване състоянието на разпределяне и концентрация на основните ресурсни единици на земеделските стопанства. В Иванов и кол. Перспективи пред българското земеделие и селски райони в контекста на ОСП 2021-2027 и Планът за възстановяване. с. 73-90. <https://www.iae-bg.com/%d0%bf%d0%b5%d1%80%d1%81%d0%bf%d0%b5%d0%ba%d1%82%d0%b8%d0%b2%d0%b8-%d0%bf%d1%80%d0%b5%d0%b4-%d0%b1%d1%8a%d0%bb%d0%b3%d0%b0%d1%80%d1%81%d0%ba%d0%be%d1%82%d0%be-%d0%b7%d0%b5%d0%bc%d0%b5%d0%b4-2/>