

Подход за оценка на конкурентоспособността на земеделските стопанства

Ст.н.с. д-р НИНА КОТЕВА
Ст.н.с. д-р ХРАБРИН БАШЕВ

Институт по аграрна икономика — София
E-mail: ninakoteva@abv.bg, hbachev@yahoo.com

Резюме: В статията се прави опит да се представи цялостен подход за оценка на конкурентоспособността на земеделските стопанства в България. Първо се дефинира категорията конкурентоспособност на земеделските стопанства, като вътрешна способност на земеделските стопанства да поддържат устойчиви конкурентни предимства, водещи до високи стопански резултати чрез непрекъснато усъвършенстване и адаптиране към промените на пазарната, природната и институционалната среда.

Определят се критериите за конкурентоспособност на стопанствата — икономическа ефективност, финансова обезпеченост, адаптивност и устойчивост. Следва представяне на показателите за оценка на различните аспекти на конкурентоспособността на стопанствата. Накрая се предлага подход за интегриране на показателите за конкурентоспособност за отделната ферма и на стопанствата от даден тип или специализация.

Ключови думи: дефиниране, критерии, показатели, оценка на конкурентоспособността на земеделските стопанства

Увод

Проблемът за определяне на конкурентоспособността на различните типове и видове стопанства е сред най-актуалните в икономическата теория и практика. Все още обаче няма общоприет подход за разбиране и оценка на конкурентоспособността на земеделските стопанства. В нашата страна изследванията, свързани с абсолютната и сравнителната конкурентоспособност на земеделските стопанства са в начален етап. Това затруднява усъвършенстването както на аграрната политика, така и на управлението на различните типове пазарни стопанства у нас.

В статията се прави опит да се представи цялостен подход за оценка на конкурентоспособността на земеделските стопанства в България. Първо се дефинира категорията конкурентоспособност на земеделските стопанства, определят се критериите и показателите за оценка на равнището на

конкурентоспособност на стопанствата и накрая се предлага подход за интегриране на показателите за конкурентоспособност за отделната ферма и на стопанствата от даден тип или специализация.

Дефиниране на конкурентоспособността на земеделските стопанства

Все още се водят оживени дискусии, изказват се различни мнения и няма общоприето становище за същностната характеристика на категорията „конкурентоспособност на предприятието“. Различията в мненията на авторите водят и до различия в подходите и методите за нейната оценка.

Въз основа на критичен преглед на изказаните становища в научната литература ще се опитаме да дадем свое работно определение на категорията фирмена конкурентоспособност, а оттам и на конкурентоспособността на земеделските стопанства, като се отчетат специфичните особености на отрасъла. Нашата цел е дефиницията да има практическа приложимост, на основата, на която да се изведат критериите и показатели, да се обосноват подходът и методите за количествена оценка на равнището на конкурентоспособност на земеделските стопанства. Оценката да служи за анализ и сравнения между отделните типове стопанства, между стопанствата в дадена група, за международни сравнения, за сравнения в различни периоди от време.

Част от авторите се стремят да дадат дефиниция на фирмената конкурентоспособност само чрез извеждане на една от същностната ѝ характеристики. В тази група се отнасят авторите, които свеждат конкурентоспособността на предприятията до конкурентоспособността на продуктите (Данаилов, 1999; Лифиц, 2001; Македонска, 1997; Портер, 2002) като приемат, че продуктите са конкурентни, когато се произвеждат с високо качество при минимални производствени разходи от тези на конкурентите. Според нашето мнение, имайки предвид целите на икономическия анализ, където се стремим да дадем обобщаваща оценка на стопанската дейност на предприятията, отъждествяването и едностранчивото разглеждане на тези две категории не може да се приеме. Конкурентоспособността на продуктите, може да има временен характер, породена от благоприятната конюнктура на пазара, да е резултат на занижени цени или високи разходи за повишаване на качеството, което може да доведе до влошаване на финансовите резултати на стопанската единица. Нашето мнение е, че конкурентоспособността на продукцията има по-ограничено приложение — при маркетинговите анализи и при разработване на маркетинговите стратегии, тъй като служи главно за сравнения само по продукти и пазари, но не и като характеристика на цялостното развитие на предприятията.

Близко е мнението и на автори (Lipsey, 1987; Van Duren, 1991), които свързват конкурентоспособността с отвоювания *по-висок пазарен дял на*

продуктите. Тяхната обосновка е, че съществува зависимост между пазарния дял и капацитета на предприятието. Предприятието с по-голям капацитет, възползвайки се от предимствата на едромасабното производство има по-голям потенциал да отвоюва по-голям пазарен дял.

Друга група автори акцентират върху друга същностна характеристика на фирмената конкурентоспособност — **тяхната ефективност и резултативност.** Една част от тях свеждат конкурентоспособността до висока рентабилност — на активите или на собствения капитал (Buckley, 1991; Geroski, 1988; Jacobsen, 1988; Waring, 1996) други (Tatsiopoulos, 2002) смятат, че тя се определя от високата производителност на ресурсите.

Към тази група могат да се отнесат авторите, които свързват конкурентоспособността с концепцията за повишаване на качеството на цялостната дейност на предприятието (Crosby, 1979; Deming, 1982; Flynn, 1994; Jugan, 1980; Zaitz, 1997). По това становище може да се направи бележката, че тяхната теза е формулирана много общо — могат да се включват начини, управленски инструменти, характеристики и т. н.

Като споделяме мнението на авторите за сложния, комплексен и многопластов характер на категорията, смятаме, че конкурентоспособността не може да се характеризира само с един отделен показател. За разлика от изброените автори, друга група автори дефинират конкурентоспособността на предприятието с повече характеристики. В тази група могат да се отнесат мненията, които при дефиниране на категорията, приемайки важността на **конкурентоспособността на продукцията** я допълват с едни или други показатели и индикатори - **ниво на маркетинга и мениджмънта, ефективност на производството, ниски административни разходи, възвращаемост на активите** (Hayes, 1988; O'Farrell, 1989; Pratten, 1991).

Друга група автори характеризират същността на конкурентоспособността с постигнатите равнища на по-голям брой показатели. Като такива показатели се посочват **рентабилност на активите, рентабилност на собствения капитал и процент на промяна на пазарния дял** (Mc Kee, 1989). Друга група автори добавят и други показатели като **продажби на един зает, продажба на 1-ца активи, нарастването на продажбите, размер на нетната печалба** (Brignall et al., 1991; Edmundson, 1989; McNamee, 1989). Характеризирането на категорията чрез група показатели, чиито равнища на част от тях се повишават, а на други - понижават, може да доведе до объркване и не дава възможност да се направи обща количествена оценка на равнището на конкурентоспособност.

Към тази група може да се отнесе мнението, че фирмената конкурентоспособност се характеризира с конкурентоспособността на продукцията, ефективността на производствената

дейност, финансовото състояние и организацията по реализация на продукцията (Сергеев, 2003).

По изказаните мнения, може да се направи основна бележка, че авторите свеждат конкурентоспособността само до ефективност от стопанската дейност, т.е. до характеристика на равнището на използване на ресурсите. В подкрепа на това становище е мнението на Портър (2002), който подчертава, че между двете категории не може да се постави знак за равенство, ефективността е необходима, но не достатъчна за постигане на трайни конкурентни предимства на предприятието.

Обща слабост на посочените до тук определения е, че характеризират конкурентоспособността като статична величина. Не са отразени такива същностни характеристики и особености на конкурентоспособността като способността за непрестанно обновяване и адаптиране към променящите се пазарни и др. условия; трайност на постигнатите резултати и конкурентни предимства; потенциала, който притежават. Нашето мнение е, че и тези становища не отразяват напълно същността на конкурентоспособността, тъй като:

⇒ в някои от определенията се смесват фактори, индикатори, показатели и характеристики на конкурентоспособността;

⇒ характеризират я само като статична и резултативна величина.

Някои автори се опитват да преодолеят статичността на категорията като дефинират конкурентоспособността като дългосрочна резултативност на дейността им. Развитие на тази теза е становището на авторите, които свързват конкурентоспособността със **степеня на гъвкавост на фирмата да се приспособи към променящите се пазарни условия** (Dickson, 1992; Edmundson, 1989; Galbraith, 1990; Pettigrew, 1987; Rumelct, 1992). По-конкретно е определението, че **фирмената конкурентоспособност е система от характеристики, които осигуряват успех за дълъг период от време** (Bruning, 2000). Към тази група могат да се отнесат и авторите, които доразвиват тази концепция, като свеждат фирмената конкурентоспособност до способността на предприятието да си осигури дългосрочно съответствие на вътрешните елементи към външната среда (Arnold, 1986; Lawler, 1980; Van de Ven, 1976; Zaitz, 1997). Тези определения заслужават внимание, тъй като акцентират на важна същностна характеристика на конкурентоспособността — **способността на предприятието непрекъснато да се обновява и адаптира към пазарните промени, за да запази конкурентните си предимства, но не я описват изцяло.**

Важно значение за по-пълното определение на същността на конкурентоспособността имат авторите, които извеждат като основни характеристики на фирмената конкурентоспособност — **устойчивостта, контролируемостта, относителността и динамизмът** (Man, 1998) или

характеристики като способността за **непрекъснато обновяване и въвеждане на новости, гъвкавост и адаптивност**. Сравнително изчерпателно е определението, което дават авторите, които характеризират конкурентоспособността като **относителна категория, която зависи от добрите финансови показатели, определящи способността на предприятието да функционира и реагира на пазарната среда и от потенциала за осъществяване на необходимите стратегически промени** (Feurer, 1994).

Доразвитие на теорията за конкурентоспособността е разглеждането на устойчивостта на конкурентните предимства и техните източници. Според Портер (2004), устойчивостта на конкурентното предимство зависи:

⇒ от характера на конкретния източник. Подразделя ги на **нетрайни** (по-нисък разход на труд, евтини суровини) и **трайни** (собственост върху технология, диференциран продукт, запазена марка), т.е. поставя иновациите в основата на придобиването и поддържането на конкурентни предимства;

⇒ предполагат дълга история на устойчиви и кумулативни инвестиции;

⇒ от броя на източниците на предимства;

⇒ от непрекъснато подобряване и модернизация.

Следователно, в дългосрочен план запазването на конкурентните предимства изисква предприятието да бъде модернизирано, а неговите източници разширявани.

Особено внимание заслужава теорията, че равнището на конкурентоспособност на предприятията зависи от условията в страната, в която функционират. Характерът на конкуренцията и източниците на предимства се различават по отрасли и вътре в отраслите. Както посочва Портер (2004), различията в националните условия на отделните страни за развитието на даден отрасъл имат силно влияние върху конкурентоспособността на предприятията в тях:

⇒ определят източниците на конкурентното въздействие;

⇒ влияят върху силата на конкурентния натиск за всеки един от факторите;

⇒ различните условия в държавите водят до различна степен на развитие на вътрешните способности и потенциала на стопанските единици.

Съгласно теорията за отрасловата конкуренция на Портер, степента на развитие, особеностите и структурата на отрасъла оказват влияние върху конкурентоспособността на предприятията в него. Той детерминира **пет ключови фактора** (условия), които определят дълготрайното влияние на отрасъла върху фирмената конкурентоспособност (Porter, 1998):

⇒ **Факторните условия**, отчитат наличието на производствените фактори, необходими за развитието на отрасъла. Включват се природни ресурси, работна сила, база от знания, капитал,

инфраструктура;

⇒ **Условия, свързани с търсенето** — размерът на пазара и сегментационната му структура; динамиката (интензивност, растеж) на търсенето; вискателността на купувачите; степента, в която местните изисквания се влияят от международните потребности и изисквания и редица други фактори от значение за конкурентоспособността, които влияят върху поведението на предприятията като оказват натиск за тяхното обновяване и адаптиране към промените на пазарната среда;

⇒ **Фактори, отчитащи свързаните и подпомагащи отрасли**. Това са факторите, отчитащи възможността за осигуряване на бърз и навременен достъп до ефективни фактори на производството; интензивността на конкуренцията в страната; предвиждане потребностите на фирмата по хоризонтала и по вертикала; търсене на свързани продукти и обединяване и координиране дейността на фирмите;

⇒ **Фактори, свързани с фирмената стратегия, структурата и конкуренцията**. Към тази група фактори се отнасят интензивността на конкуренцията в страната; стратегията и организацията на местните фирми; управлението на бизнеса.

От проведения критичен преглед на научната литература се вижда, че все още няма прието единно становище, което ни дава основание да предложим свое работно определение за конкурентоспособност на земеделските стопанства:

Вътрешната способност на земеделските стопанства да поддържат устойчиви конкурентни предимства, водещи до високи стопански резултати чрез непрекъснато усъвършенстване и адаптиране към промените на пазарната, природната и институционалната среда.

Така дефинирана, категорията конкурентоспособност притежава следните характеристики:

⇒ **относителна** величина — може да бъде оценена само по отношение на отделни или група конкуренти;

⇒ **комплексна** величина, която отразява постигането на висока икономическа ефективност и финансова обезпеченост; включва адаптивност към променящите се условия на средата и пазара; дълготрайност на постигнатите конкурентни предимства;

⇒ **динамична** величина — при промяна в потребителското търсене или друга промяна на средата, ако стопанството не се адаптира към новите изисквания, то губи конкурентните си предимства.

Смятаме, че посоченото определение отразява основните характеристики на конкурентоспособността, има практическа приложимост за извеждане на основните критерии и показатели, както и факторите, оказващи влияние върху нейното равнище. Приетото работно определение ще бъде основата, на която се обосновава методическия подход за оценка конкурентоспособността на земеделските стопанства.

Критерии за оценка на конкурентоспособността на земеделските стопанства

В основата на разработената методика е заложено разбирането, че оценката на конкурентоспособността е относителна величина, която ни дава възможност да сравняваме нейното равнище между отделните земеделски стопанства или техни групи в национален и международен мащаб.

Основни етапи при определяне на конкурентоспособността на земеделските стопанства (фиг. 1):

- При избора на критерии за оценка на конкурентоспособността имаме предвид специфичните особености на селскостопанското производство.

- В системата за оценка са включени количествени и качествени показатели. При определяне стойностите на количествените показатели ще се използват официални статистически данни и първична информация от наблюдаваните земеделски стопанства, включени в Системата за земеделска счетоводна информация (СЗСИ). Стойностите на качествените показатели ще се определят въз основа на резултати от собствени анкетни проучвания на земеделските стопанства.

- За да се осигури съизмеримост, изчислените значения на показателите за оценка на критериите трябва да се превърнат в бални оценки. При тяхното определяне ще се използват различни подходи в зависимост от вида на показателите — **количествени и качествени**.

- Важен етап е определянето на **тегловните коефициенти** на отделните показатели за оценка на индикаторите и тегловните коефициенти на всеки

от индикаторите за конкурентоспособността на земеделското стопанство. Тегловните коефициенти показват относителното им значение, съответно към равнището на индикатора и към величината на конкурентоспособността.

Определянето на тегловните коефициенти може да се извърши по експертна оценка от членовете на колектива и от водещи специалисти или с използването на статистико-математически модели, при спазване на следните *изисквания*:

⇒ сумарната величина на коефициентите на значимост на критериите трябва да е равна на 1;

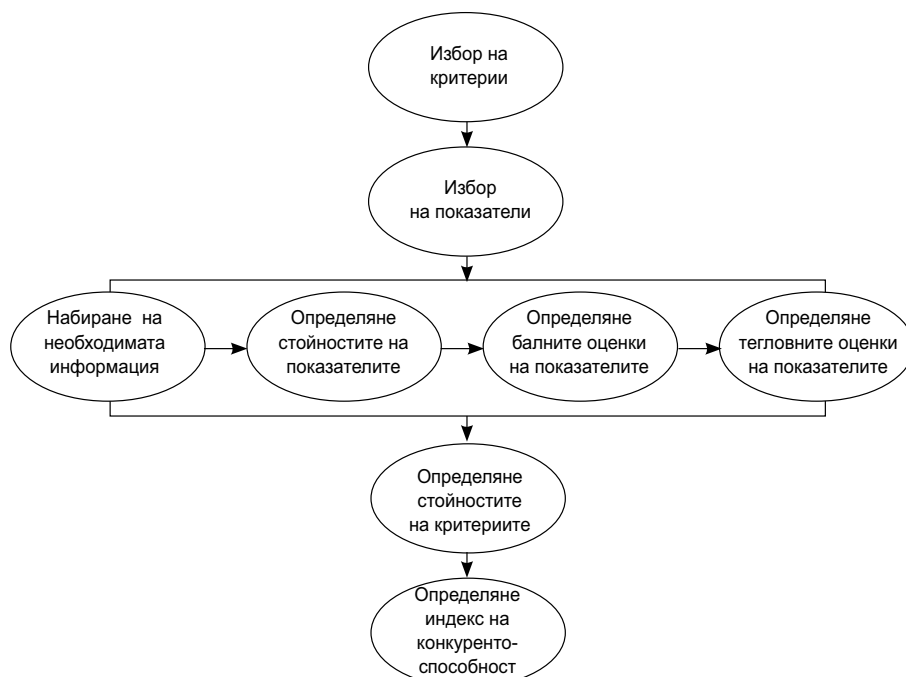
⇒ сумарната величина от коефициентите на значимост на показателите за отделен критерий също трябва да е 1.

- Завършващ етап е извеждането на единна интегрална оценка на конкурентоспособността на земеделско стопанство или група стопанства. Логиката при определяне на оценката на конкурентоспособността се основава на разбирането, че по-високата стойност на показателите и критериите е признак за по-добри конкурентни позиции на стопанските единици.

Критериите са същностните характеристики на категорията „конкурентоспособност“, които не само я описват, но определят и нейното равнище. Правилното определяне на критериите са от значение не само за нейното измерване, но те показват и кои са тези аспекти от дейността на стопанствата, които водят до трайни конкурентни предимства.

В научната литература няма единно мнение за броя и състава на индикаторите за оценка на кон-

Фиг. 1
Fig. 1



Етапи на работа при определяне конкурентоспособността на земеделските стопанства

курентоспособността на стопанските единици. От една страна, е стремеж за максимално пълно характеризиране на конкурентоспособността, което води до определянето на голям брой индикатори, което затруднява практическото им използване. От друга страна е стремежът да се разработи такъв критерий или показател, с който лесно и бързо да се дава оценка на равнището конкурентоспособност. Като се имат предвид многоаспектния и комплексен характер на категорията, според нас не е възможно конкурентоспособността да се оцени само с един индикатор.

Ето защо възприемаме подхода за избор на система от критерии, които отразяват нейните основни характеристики, но същевременно да позволяват нейното измерване. Предвид особеностите на отрасъла селско стопанство, предлагаме следните **основни критерии**, по които може да се съди за конкурентоспособността на земеделските стопанства:

- **икономическа ефективност;**
- **финансова обезпеченост;**
- **адаптивност;**
- **устойчивост.**

Икономическата ефективност е важен критерий за оценка на конкурентоспособността на стопанствата, тъй като характеризира ресурсната осигуреност — земя, труд и капитал и степента на тяхното използване. По-добрата ресурсна осигуреност и постигането на по-високи икономически резултати чрез оптимизиране на разходите, осигуряват конкурентни предимства на земеделските стопанства.

Финансовата обезпеченост дава информация за качеството на управление на финансите на стопанството. Този критерий показва и потенциала (с какъв капитал и каква структура), чрез който са постигнати стопанските резултати. Критерият „финансова обезпеченост“ индикира възможностите на стопанствата за бъдещи инвестиции и развитие. Постигането на по-висок доход дава по-добри възможности за по-нататъшно развитие - улеснява привличането на допълнителни инвестиции, спомага осигуряването на по-квалифициран персонал, закупуването на модерна земеделска техника, прилагането на съвременни технологии, закупуването на качествени суровини и материали и т.н.

Критерият е необходим да допълни останалите, защото осигуряването на по-високо ниво на някои от останалите критерии или показатели, може да стане за сметка на финансовите резултати. Например, осигуряването на растеж, иновативност могат да се постигнат за сметка на високи текущи и капиталови разходи, което може да доведе до влошаване на финансовото състояние на земеделското стопанство.

В обобщение на посочените аргументи за включването на този критерий в оценката на конкурентоспособността — чрез анализ на финансовото състояние може да се проследят закономерностите и тенденциите в развитието на земеделските

стопанства; да се разкрие степента на влияние на факторите, които ги обуславят и да се ограничат отрицателните и засилят положителните въздействия. От финансовата осигуреност зависят перспективите на развитие на стопанството.

Адаптивността на стопанството показва способността (вътрешния потенциал) на стопанството за адаптиране към измененията на пазарната, институционалната и природната среда. Адаптирането се постига чрез прогресивни изменения на факторите на производството (ресурси, технологии, сортове и породи), структурата на производството, и/или организацията на стопанството (организация на труда, управление на договорните отношения, модернизация на организационната форма).

Устойчивостта на фермата показва нейната способност да съществува във времето (Башев, 2005). Едно стопанство е устойчиво, ако може да управлява ефективно снабдяването на факторите на производството (земя и природни ресурси, труд, иновации и ноу-хау, биологичните средства, материалите и техниката, услугите, финансите) и ефективната реализация на продукцията. Обратно, ако дадена ферма има сериозни проблеми в снабдяването на мениджърски капитал (когато възрастен предприемач няма наследник, желаещ или можещ да продължи бизнеса); или за финансиране на дейността (недостатъчни собствени средства, невъзможност да се продаде дял или купи кредит); или за маркетинг на продукта и услугите (промени в пазарното търсене или на потребностите на членовете-кооператори, нови стандарти за качество и безопасност, силна конкуренция с вносна продукция), тогава тя няма да бъде устойчива.

Показатели за оценка на конкурентоспособността на стопанствата

Показатели за икономическа ефективност

От групата показатели за оценка на икономическата ефективност са избрани ограничен брой, които по наша преценка имат най-пряко отношение към конкурентоспособността:

Производителност — отразява новосъздадената стойност на 1-ца вложен труд. Така определен този показател е не само измерител на продуктивността на работната сила, но върху неговото равнище оказва влияние осигуреността с всички ресурси и тяхното използване, съществено влияние оказват изградената инфраструктура, техническото и технологичното равнище на производството, въвеждането на иновации, квалификацията на работната сила и др. Този показател има важно значение като измерител на конкурентоспособността, тъй като показва приноса на стопанските единици в създаването на националното богатство с единица ресурс. На това основание, както вече посочихме, редица автори го препоръчват дори като единствен измерител на конкурентоспособността. Предвид особеностите в селското стопанство, производителността се измерва със създадената брутна добавената стойност

(БДС) на 1 ГРЕ (годишна работна единица - обработените часове от 1 работник при пълно работно време за 1 година) по формулата:

$$Pr = БДС/ГРЕ, \quad (1)$$

където БДС е получената брутна добавена стойност в стопанството, лв.;

ГРЕ — годишните работни единици, като измерител на вложените труд.

Продуктивност. Постигнатото равнище на продуктивност в земеделските стопанства зависи от начина на производство (екстензивно, интензивно), от вида на отглежданите култури и видове животни, сортовата и породната структура и др. За показатели на постигната продуктивност ще използваме:

$$P_3 = БП \text{ или } БДС/ \text{ИЗП} \quad (2)$$

$$P_ж = БП \text{ или } БДС/ 1 \text{ УГЖ} \quad (3)$$

където БП е получената брутна продукция в стопанството, лв.;

ИЗП — използваемата земеделска площ в стопанството, ha (da);

УСЖ — условната глава животно.

Рентабилност на производството — измерител на ефективността на направените разходи. Повишаването на рентабилността на производството е свързано от една страна с повишаване на приходите, а от друга - с намаляване на разходите и тяхното оптимизиране. Равнището на този показател донякъде характеризира и конкурентоспособността на произведената продукция, тъй като постигнатите приходи са получени от реализация на продукцията.

Определянето на рентабилността на производството се извършва по формулата:

$$Pr = \frac{\text{Приходи} - \text{Разходи}}{\text{Разходи}} \times 100 \quad (4)$$

Pr е нормата на рентабилност на разходите, %.

Доходност. Всяка пазарно ориентирана стопанска единица се стреми към постигане на печалба. Тя е крайният резултат, в който рефлектират стопанските резултати от дейността на стопанството (от самото производство, от реализация на продукцията). Върху този показател оказва влияние и потенциалът, който притежава стопанството (размер, икономически потенциал). По-едрото стопанство има по-големи потенциални възможности (потенциал от ресурси, знания, опит, икономия на мащаба и т.н.) за постигане на конкурентни предимства пред по-дребното.

Като показатели за доходност ще се използват:

$$D = НД/ 1 \text{ стопанство} \quad (5)$$

$$D_3 = НД/ИЗП \quad (6)$$

$$D_ж = НД/УГЖ \quad (7)$$

където D е средната доходност на стопанството, лв.;

D₃ — средната доходност на 1-ца площ, лв.;

D_ж — средната доходност на 1 животно, лв.;

НД — нетният доход, създаден в стопанството, лв.

Показатели за финансова обезпеченост

От групата на финансовите показатели са подбрани основните, които характеризират рентабилността, ликвидността и финансовата автономност на земеделските стопанства.

Норма на рентабилност на собствения капитал — дава количествена характеристика за възвращаемостта на собствения капитал. При положителен резултат, по-високата стойност на показателя доказва по-добрите възможности за разширено възпроизводство и по-добрите перспективи за развитие на стопанството. Отрицателната норма на рентабилност води до декапитализация на стопанството.

Определя се по формулата:

$$Pr_{с.к.} = \frac{НД \times 100}{СК}, \quad (8)$$

където Pr_{с.к.} е нормата на рентабилност на собствения капитал, %;

НД — полученият нетен доход в стопанството, лв.;

СК — собственият капитал, лв.

Коефициент за обща ликвидност — показател за възможностите на стопанството за изплащане на текущите си задължения. Мотивите за включването му в оценката на конкурентоспособността са, че като характеризира платежеспособността, показателят дава представа за възможностите на стопанството за навременното снабдяване с необходимите ресурси и посрещане на текущите производствени разходи.

Коефициентът на обща ликвидност (**Кол.**) се определя като отношение на краткотрайните активи към краткосрочните задължения:

$$Кол. = КА/КЗ, \quad (9)$$

където КА са краткотрайните активи, лв.;

КЗ — краткотрайните задължения, лв.

Коефициент на финансова автономност — характеризира степента на финансовата независимост на стопанството от кредиторите, т.е. степента на използване на привлечения капитал. В случаите, когато коефициентът на финансова автономност е под единица, е налице превишение на задълженията спрямо собствения капитал, т.е. съществуващите задължения не са достатъчно обезпечени с имуществото на предприятието и обратно, когато този коефициент

циент е над единица, показва степента на финансова независимост от ползването на чужди средства.

Коефициентът на финансова автономност (**Кф.а.**), показва съотношението между собствения капитал и общия размер на всички източници на стопанството:

$$\text{Кф.а.} = \text{СК/Пс}, \quad (10)$$

където СК е собственият капитал, лв.;

Пс — пасивите на стопанството, лв.

Показатели за адаптивност на стопанствата

За оценка на адаптивността на стопанството трябва да се използват следните показатели:

Равнище на адаптивност към пазарната среда.

Този частен показател характеризира потенциала на стопанството за адаптиране към измененията на пазарната среда — динамиката на търсенето и цените на различните видове селскостопански продукти и услуги; динамиката на предлагането и цените на работната сила, земеделската земя, суровините и материалите, услугите, финансите и т.н. необходими за дейността на стопанството. Измерването на този показател става чрез интервюиране на мениджърите на стопанствата и/или експерти в съответната област (фермери, представители на професионални организации, консултанти, научни работници, аграрна администрация и др.), които определят равнището на адаптивност на стопанството като много високо, високо, средно, ниско или незначително (табл. 1).

Равнище на адаптивност към институционалната среда. Този частен показател характеризира потенциала на стопанството за адаптиране към измененията на институционалната среда — различните законови и нормативни изисквания; стандартите за качество на продукта, условията на труд, опазването на околната среда, хуманното отношение към животните; биологичните, технологичните, ветеринарните и санитарно-хигиените изисквания и т.н. Измерването на този показател е подобно на показателя за равнище на адаптивност към пазарната среда.

Равнище на адаптивност към природната среда.

Този частен показател характеризира потенциала на стопанството за адаптиране към измененията на природната среда — климатичните промени, глобалното затопляне, засушаването, природните

катаклизми (градушки, порои, наводнения) и т.н. Измерването на този показател е подобно на показателите за равнище на адаптивност към пазарната и институционалната среда.

Показатели за устойчивост на стопанствата

За оценка на устойчивостта на стопанството трябва да се използва показател *равнище на устойчивост*. Той се определя чрез оценка на проблемите (и разходите) при ефективното осигуряване на необходимите за стопанството фактори на производството и ефективната реализация на произведената продукция и услуги. Равнището на приемлива за фермера (собствениците) ефективност и характерът (сериозността) на проблемите, обикновено са строго специфични за даденото стопанство и се определят от мениджърите на фермите.

За установяване степента на сериозност на проблемите при ефективното осигуряване на основните фактори на производството и ефективната реализация на произведената продукция се прави интервю с мениджърите на стопанствата и/или експерти в съответната област, които ги ранжират като липсващи, незначителни, нормални, големи и неразрешими (табл. 2).

Равнището на устойчивост на снабдяването на всеки от факторите на производство и на реализацията на продукцията се установява като се преобразуват равнищата на проблемите (разходите) в тяхното управление в равнища на устойчивост (табл. 3).

В обобщен вид изборът на избраните критерии и показатели за оценка на конкурентоспособността на земеделските стопанства са посочени в табл. 4.

Интегрална оценка на равнището на конкурентоспособност на стопанствата

Определяне на балните оценки на показателите по отделните критерии

Показателите за устойчивост и адаптивност на земеделските стопанства са качествени величини и са съизмерими, определени въз основа на анкетни данни.

Изчислените показатели за оценка по критериите икономическа ефективност и финансова осигуреност са с различни мерни единици. За да се осигури съизмеримост между тях, получените резултати за отделните показатели трябва да се

Таблица 1
Table 1

Частни показатели за адаптивност на стопанството/Specific Indicators for Adaptability of Farms

Показатели/Indicators	Възможна стойност/Possible Value				
	Много високо Very high	Високо High	Средно Average	Ниско Low	Незначително Insignificant
Равнище на адаптивност към пазарната среда Level of adaptability to market environment	Много високо Very high	Високо High	Средно Average	Ниско Low	Незначително Insignificant
Равнище на адаптивност към институционалната среда Level of adaptability to institutional environment	Много високо Very high	Високо High	Средно Average	Ниско Low	Незначително Insignificant
Равнище на адаптивност към природната среда Level of adaptability to natural environment	Много високо Very high	Високо High	Средно Average	Ниско Low	Незначително Insignificant

Таблица 2

Table 2

Определяне на характера на проблемите при снабдяване на факторите на производството и реализацията на продукцията на стопанството/Identification of Character of Problems in supply of Factors of Production and Realization of Produces of Farms

Сериозни проблеми при: Serious problems in:	Характер на проблемите при управлението Character of management problems				
Ефективно осигуряване на необходимата земя и природни ресурси Effective supply of needed land and natural resources	Липса None	Незначителни Insignificant	Нормални Normal	Големи Big	Неразрешими Unsolvable
Ефективно осигуряване на необходимата работна сила Effective supply of needed labor	Липса None	Незначителни Insignificant	Нормални Normal	Големи Big	Неразрешими Unsolvable
Ефективно осигуряване на необходимите материали, техника и биологични средства/Effective supply of needed material inputs	Липса None	Незначителни Insignificant	Нормални Normal	Големи Big	Неразрешими Unsolvable
Ефективно осигуряване на необходимите иновации и ноу-хау Effective supply of needed innovation and know-how	Липса None	Незначителни Insignificant	Нормални Normal	Големи Big	Неразрешими Unsolvable
Ефективно осигуряване на необходимото финансиране Effective supply of needed funding	Липса None	Незначителни Insignificant	Нормални Normal	Големи Big	Неразрешими Unsolvable
Ефективно осигуряване на необходимите услуги Effective supply of needed services	Липса None	Незначителни Insignificant	Нормални Normal	Големи Big	Неразрешими Unsolvable
Ефективна реализация на продукцията и услугите Effective utilization and marketing of produces and services	Липса None	Незначителни Insignificant	Нормални Normal	Големи Big	Неразрешими Unsolvable

Таблица 3
Table 3

Скала за преобразуване равнищата на проблеми в управлението в равнища на устойчивост на снабдяване на производствените фактори и реализация на продукта
Scale for Conversion of Levels of Management Problems in Levels of Sustainability in Supplying of Production Factors and Realization of Output

Сериозност на проблемите Seriousness of problems	Равнище на устойчивост Level of sustainability
Липса/ None	Високо/ High
Незначителна/ Insignificant	Добро/ Good
Нормална/ Normal	Средно/ Average
Голяма/ Big	Ниско/ Low
Неразрешимост/ Unsolvable	Неустойчивост/ Unsustainable

превърнат в бални оценки. За целта ще се използва следния подход:

Когато се сравняват повече групи стопанства за определяне на сравнителната им позиция се разработва скала (табл. 5) в зависимост от минималната и максималната стойност на съответния показател. Прави се групиране на получените конкретни стойности за показателя. В зависимост от стойността на показателя, стопанствата попадат в една от тези групи и получават съответната бална оценка. За максималната стойност на съответния показател — бална оценка 1; при минимална, отрицателна или нулева стойност — балната оценка е 0.

Например:

Изследват се групи стопанства, със съответна норма на рентабилност — 15%, 10%, 5% и — 2%.

● **Определяне стойностите на избраните критерии за оценка на конкурентоспособността**

За формиране равнището на **критериите икономическа ефективност и финансова осигуреност** ще се използват следните формули:

$$OE = \alpha_1 \times \Pi_t + \alpha_2 \times \Pi + \alpha_3 \times \Pi_p + \alpha_4 \times \Delta \quad (11)$$

$$FO = \beta_1 \times \Pi_{рс.к.} + \beta_2 \times \text{Ко.л.} + \beta_3 \times \text{Кф.а.} \quad (12)$$

където ОЕ е равнището на критерия обща икономическа ефективност;

ФО — равнището на критерия финансова осигуреност;

$\alpha_{1,2,3,4}$ — съответните коефициенти на тежест на показателите за производителност, продуктивност, норма на рентабилност и доходност при формиране на равнището на критерия обща икономическа ефективност;

$\beta_{1,2,3}$ — съответните коефициенти на тежест на показателите норма на рентабилност на собствения капитал, коефициента на обща ликвидност и коефициента на финансова автономност при формиране на равнището на критерия финансова осигуреност.

Формиране на **равнището на критерия обща адаптивност на стопанството** се (пред)определя от равнището на частния показател за адаптивност с най-ниско значение, тъй като този критерий характеризира цялостния потенциал на стопанството за адаптиране към измененията на пазарната, институционалната и природната среда. Така например, независимо от добрата адаптивност към пазарната и природната среда, общата адаптивност на стопанството е ниска, поради ниската адаптивност към институционални изисквания и ограничения (табл. 8). Сега мнозинството от нашите млекопроизводители срещат сериозни трудности за адаптиране към новите институционални изисквания на ЕС в млечния сектор — качествени и санитарно-хигиени стандарти, квоти и т.н. (Башев, 2005).

Равнището на критерия за обща устойчивост на земеделските стопанства се определя от най-ниското равнище на устойчивост при снабдяването, на който и да е от отделните фактори на производството или на реализацията на продукцията. Така например независимо от високата устойчивост на снабдяването с природните, личностните и мате-

Таблица 4
Table 4

Критерии и показатели за конкурентоспособност на земеделските стопанства
Criteria and Indicators for Competitiveness of Agricultural Farms

Критерии	Показатели
Ефективност/Efficiency	Производителност/Labor Productivity
	Продуктивност/Land and livestock Productivity
	Доходност/Income per utilized of land and livestock
Финансова обезпеченост	Рентабилност на производството/Profitability of farm
	Рентабилност на собствения капитал/ Profitability of own capital
	Коефициент на обща ликвидност/Liquidity
Адаптивност	Коефициент на финансова автономност/Level of financial autonomy
	Равнище на адаптивност към природната среда/ Level of adaptability to natural environment
	Равнище на адаптивност към пазарната среда /Level of adaptability t market environment
Устойчивост	Равнище на адаптивност към институционалната среда/Level of adaptability to institutional environment
	Равнище на устойчивост на снабдяването със земя и природни ресурси/ Level of sustainability in supply of land and natural resources
	Равнище на устойчивост на снабдяването с работна сила/Level of sustainability in supply of labor
	Равнище на устойчивост на снабдяването с материали, техника и биологични средства/ Level of sustainability in inputs supply
	Равнище на устойчивост на снабдяването с иновации и ноу-хау/ Level of sustainability in supply with innovation and know-how
	Равнище на устойчивост на финансирането/ Level of sustainability in funding
	Равнище на устойчивост на снабдяването с услуги/ Level of sustainability in supply with services
Равнище на устойчивост на реализацията на продукцията и услугите/ Level of sustainability in utilization and marketing of produce s and services	

Таблица 5
Table 5

Скала за преобразуване на получените стойности на съответния показател в бална оценка
Scale for Conversion of Values of Indicators into Universal Units

Стойност на съответния показател/ Indicators value	Бална оценка Universal value
Най-висока стойност/ Highest	1
Висока/High	0,75
Средна/Average	0,5
Ниска/Low	0,25
Минимална (отрицателна, нулева)/ Minimal (negative, zero)	0,0

риалните фактори на производство, равнището на обща устойчивост на стопанството често е ниска, поради ниската устойчивост (ефективност) в управление на финансирането на дейността и/или маркетинга на продукцията (табл. 9).

За формиране на общата оценка на конкурентоспособността на земеделските стопанства е необходимо качествените равнища на критериите за адаптивност

Таблица 7
Table 7

Стойност на балната оценка /Value of Universal Value

Групи стопанства Groups of farms	Фактическа стойност на Нр, % Rate of profitability	Бална оценка Universal value
I	15	1
II	10	0,75
III	5	0,5
IV	-2	0

и устойчивост да се преобразуват в безмерни количествени значения по съответна скала (табл. 10).

Индекс на конкурентоспособност

За съизмерване на равнищата на обща конкурентност на стопанствата се използва интегралния показател **индекс на конкурентоспособност**. Той отчита и четирите аспекта на конкурентоспособност на стопанството (ефективност, финансова осигуреност, адаптивност, устойчивост), като прави сравнението между различните стопанствата лесно и еднозначно.

Таблица 6
Table 6

Скала за преобразуване на стойността на показателя норма на рентабилност в бална оценка
Scale for Conversion of Value of Indicator Rate of Profitability into Universal Value

Стойност/Value	Нр, %/Rate of profitability	Бална оценка/Universal value
Най-висока стойност/Highest	11,26—15,0	1
Висока/High	7,51—11,25	0,75
Средна/Average	3,76—7,50	0,5
Ниска/Low	0—3,75	0,25
Минимална (отрицателна, нулева)/Minimal (negative, zero)	-2	0

Таблица 8
Table 8

Пример за оценка на общата адаптивност на стопанството/Example for Assessment of Overall Adaptability of Farm

Показатели/Indicators	Значение на показателя Value of indicator
Равнище на адаптивност към пазарната среда/Level of adaptability to market environment	Средно/Average
Равнище на адаптивност към институционалната среда/Level of adaptability to institutional environment	Ниско/Low
Равнище на адаптивност към природната среда/Level of adaptability to natural environment	Високо/High
Равнище на обща адаптивност на стопанството/Level of overall adaptability of farm	Ниско/Low

Таблица 9
Table 9

Пример за оценка на равнището на устойчивост на стопанството/Example for Assessment of Level of Overall Sustainability of Farm

Равнище на устойчивост на: Level of sustainability of:	Значение на показателя Value of indicator
Снабдяването със земя и природни ресурси/Supply with land and natural resources	Високо/High
Снабдяването с работна сила/Supply with labor	Високо/High
Снабдяването с материали, техника и биологични средства/Inputs supply	Добро/Good
Снабдяването с иновации и ноу-хау/Supply with innovation and know how	Добро/Good
Финансирането/Financing	Ниско/Low
Снабдяването с услуги/Services supply	Високо/High
Реализацията на продукцията и услугите/Utilization and marketing of produces and services	Ниско/Low
Равнище на устойчивост на стопанството/Level of overall sustainability of farms	Ниско/Low

Таблица 10
Table 10

Скала за преобразуване на качествените значения на показателите за обща ефективност, адаптивност и устойчивост в количествени
Scale for Conversion of Qualitative Indicators for Overall Efficiency, Adaptability and Sustainability in Universal Indicators

Качествено значение на показателите Qualitative value of indicators		Количествено значение Quantitative value
Равнище на обща адаптивност Level of adaptability	Равнище на устойчивост Level of sustainability	
Много високо/Very high	Високо/High	1
Високо/High	Добро/Good	0,75
Средно/Average	Средно/Average	0,5
Ниско/Low	Ниско/Low	0,25
Незадоволително/Insignificant	Неустойчивост/Unsustainable	0

Таблица 11
Table 11

Скала за оценяване на равнището на конкурентоспособност на стопанството/Scale for Assessment of Competitiveness of Farm

Значение на индекса на конкурентоспособност Value of Index of Competitiveness	Равнище на конкурентоспособност Level of competitiveness
0,81—1,0	Силна конкурентоспособност/ Strong competitiveness
0,42—0,80	Висока/ High
0,18—0,41	Добра/ Good
0,01—0,17	Ниска/ Low
0	Неконкурентоспособно/ Uncompetitive

Индексът на конкурентоспособност на стопанството се изчислява по формулата:

$$Икс = k_1 \times OE + k_2 \times FO + k_3 \times OA + k_4 \times PY \quad (13)$$

където Икс е индексът на конкурентоспособност на стопанството;

OE — общата ефективност на стопанството;

FO — финансовата обезпеченост;

OA — общата адаптивност на стопанството;

PY — равнището на обща устойчивост на стопанството;

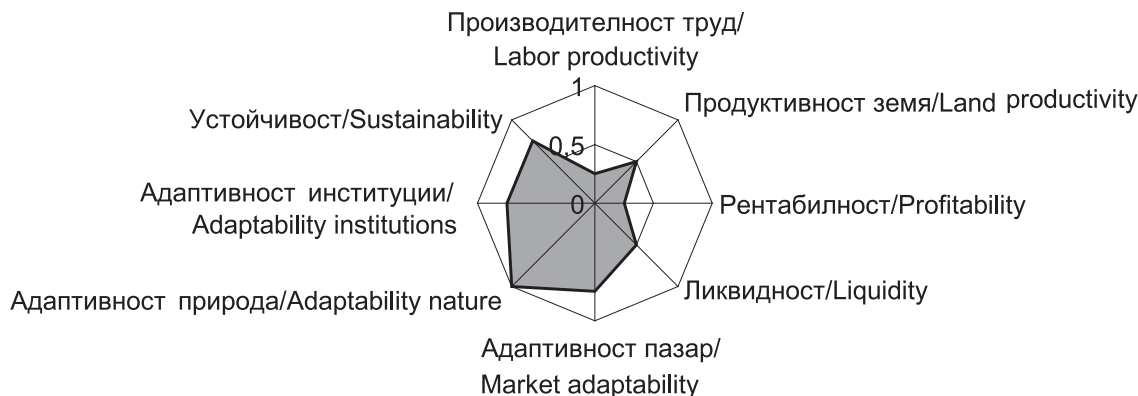
$K_{1, 2, 3, 4}$ — коефициентите на тежест на съответните критерии.

Значението на индекса за конкурентоспособност на стопанството може да варира между 0 и 1, като стопанството се определя като силно конкурентоспособно, с висока конкурентоспособност, с добра конкурентоспособност, с ниска конкурентоспособност или като неконкурентоспособно в зависимост от конкретните значение на индекса.

За класифициране на стопанството в една или

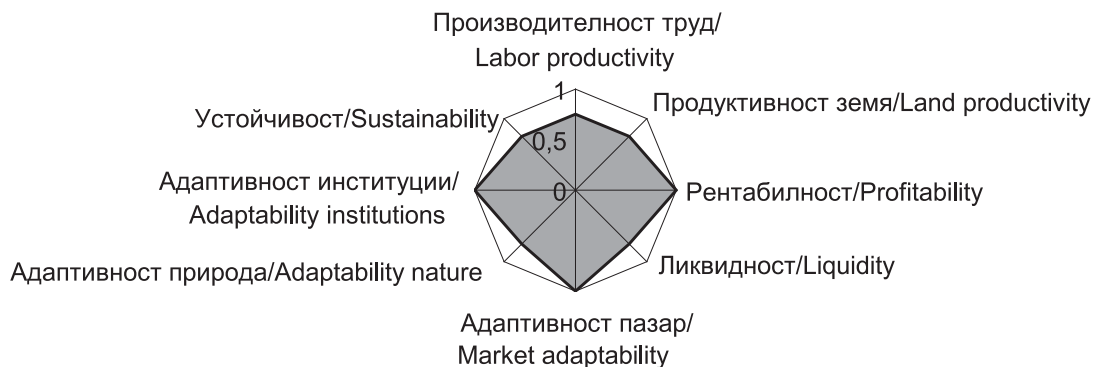
друга група на конкурентоспособност се използва скала представена в табл. 11. За по-точно определяне на сравнителната тежест на критериите в индекса на конкурентоспособност, и на границите на индекса за категоризиране на равнището на конкурентоспособност на стопанствата се провежда анкета с водещи експерти в дадената област.

Фиг. 2
Fig. 2



Средна конкурентоспособност на зеленчукови стопанства
Average Competitiveness of Horticultural Farms

Фиг. 3
Fig. 3



Средна конкурентоспособност на агрофирми
Average Competitiveness of Agri-firms

За улеснение, стопанствата могат да се групират в три категории — с висока конкурентоспособност (Икс > 0,41), със средна конкурентоспособност (Икс 0,18—0,41) и с ниска конкурентоспособност (Икс < 0,18).

Въз основа на посочения методически подход анализът може да се проведе по отделни стопанства или група стопанства. За оценяване на средното равнище на конкурентоспособност на стопанствата с определена специализация или от даден юридически тип е необходимо да се изчисли *среден индекс на конкурентоспособност на стопанствата* от дадената група.

За по-добро илюстриране на отделните аспекти на конкурентоспособността на индивидуалните стопанства или за сравняване на равнищата на конкурентоспособност на стопанствата от различен тип или специализация ще се използват освен количествени и качествени оценки и графично представяне чрез радарна диаграма (фиг. 2 и 3).

В процеса на изследване разработената методи-

ка за оценка на конкурентоспособността на земеделските стопанства ще се допълва, прецизира и усъвършенства.

Заклучение

В статията се предлага ефективен подход, който ще позволи да се направи адекватна оценка на равнището на конкурентоспособност на индивидуалната ферма и на различните типове и видове стопанства в страната. Нещо повече, използването на този подход дава възможност да се идентифицират факторите, които оказват критично влияние върху равнището на конкурентоспособност на стопанствата. Всичко това позволява да се усъвършенства както фермерската стратегия, така и държавна политика и да се подобри конкурентоспособността на земеделските стопанства у нас.

ЛИТЕРАТУРА

1. Башев, Х. (2005). Подход за оценка на устойчивостта на

- фермите. — Икономика и управление на селското стопанство, № 6, с. 24—37.
2. Башев, Х. (2009). Оценка на въздействието на ОСП на ЕС върху устойчивостта на животновъдните стопанства. — Икономика и управление на селското стопанство, № 1, с. 8—18.
3. Данаилов, Д. (1999). Международни бизнес анализи, ИК „Люпен“, С.
4. Лифиц, М. (2001). Теория и практика оценки конкурентоспособности товаров и услуг, М., Юрайт.
5. Македонска, М. и др. (1997). Конкурентоспособност и фирмено управление, Технически университет, Варна.
6. Портер, М. (2004). Конкурентното предимство на нациите, С., с. 76—78.
7. Портер, М. (2002). Конкуренция, „Вилямс“, М.
8. Рибов, М. (2003). Управление на конкурентоспособността в туризма, Тракия-М, С.
9. Сергеев, А. (2003). Конкурентоспособность российских предприятий в предверии вступления России во Всемирную торговую организацию: направления и методы маркетинговых исследований, БСУ, Втора международна конференция „Маркетингът в ерата на глобализацията — концепции и тенденции“, 15—16.5.2003, Бургас.
10. Arnold, H. and D. Feldman (1986). *Organizational Behaviour*, New York, McGraw-Hill
11. Brignall, L., L. Fitzgerald, R. Johnston and R. Silvestro (1991). *Performance Measurement in Service Businesses*, Management Accounting.
12. Bruning, E. and L. Locksin, (2000). *Fundamental Elements in the Definition of Organizational Competitiveness*, Gestion 2000.
13. Buckley, P., C. L. Pass and K. Prescott (1991). *Foreign Market Servicing Strategies and Competitiveness*. — *Journal of General Management*, 17 (2).
14. Crosby, P. (1979). *Quality of Free*, McGraw-Hill, New York.
15. Deming, W. E. (1982). *Out of Crisis*, Cambridge University Press, Cambridge, MA.
16. Dickson, P. (1992). *Toward a General Theory of Competitive Rationality*, *Journal of Marketing*, 56 (1).
17. Edmundson, H., S. Wheelwright (1989). *Outstanding Manufacturing in the Coming Decade*, *California Management Review*, 31(4).
18. Feurer, R., K. Chaharbaghi (1994). *Management Decision*, Vol. 32, No 2
19. Flynn, B., R. Schroeder, S. Sakibaba (1994). *A Framework for Quality Management Research and Associated Measurement Instrument*, Vol. 11.
20. Galbraith, C. (1990). *Transferring Core Manufacturing Techniques in High-Tech Firms*, *California Management Review*, 32 (4).
21. Geroski, P. A., A. Jacquemin (1988). *The persistence of profits: A European Comparis*. *The Economic Journal*, 98 (June).
22. Hayes, R., K. Clark, S. Wheelright (1988). *Dynamic Manufacturing: Creating the Learning Organization*, Free Press, New York.
23. Jacobsen, R. (1988). *The persistence of abnormal returns*, *Strategic Management Journal*, 9.
24. Juran, J. and F. Gryna (1980). *Quality Planning and Analysis*, McGraw-Hill, New York.
25. Lawler, E., D. Nadler, C. Cammann (1980). *Organizational Assessment: Perspective on the Measurement of the Organizational Behaviour and the Quality of Work Life*, New York, John Wiley & Sons.
26. Lipsey, R. E, I. B. Kravis (1987). *The competitive advantage of US multinationals 1957—1984*. *Banka Nazionale Del Lavoro, Quarterly Review*.
27. Man, T., L. Lau, K. F. Chan, (1998). *Conceptualization of SME'S Competitiveness: a Focus on Entrepreneurial Competencies*, <http://www.sbaer.uca.edu/Research/1998/ICSB/y004.htm>.
28. McKee, D., P. Varadarajan, W. Pride (1989). *„Strategic Adaptability and Firm Performance: A Market-Contingent Perspective“*, *Journal of Marketing*, 53 (3).
29. McNamee, P., M. McHugh (1989). *Competitive Strategies in the Clothing Industry*, *Long Range Planning*, 22 (4).
30. O'Farrell, P. N., D. M. Hitchens (1989). *The Competitiveness and Performance of Small Manufacturing Firms in Scotland and the Mid-West of Ireland: an Analysis of Matched Pairs in Scotland and England*, *Environment and Planning*, 21 (9).
31. Pettigrew, A. (1987). *Context and Action in the Transformation of the Firm*, *Journal of Management Studies*, 24; 6.
32. Porter, M. (1998). *On Competition*, *Harvard Business Review*, p. 211.
33. Pratten, C. (1991). *The Competitiveness of Small Firms*, Occasional Paper 57, Department of Applied Economics, University of Cambridge, UK: Cambridge University Press.
34. Rumelt, R. (1992). *„Diversification Strategy and Profitability“*, *Strategic Management Journal*, 3 (4).
35. Tsiopoulos, I., G. Cosmetatos (2002). *A Productivity Theory Approach to Enterprise Performance Measurement*, 6—7.6.2002, IFA Universitat Hannover Institute fur Fabriklagen und Logistik.
36. Waring, G. (1996). *Industry differences in the persistence of firm-specific returns*, *The American Economic Review*, 86 (5).
37. Van de Ven, A. H. (1976). *On the Nature, Formation and Maintenance of Relations Among Organizations*, *Academy of Management Review*, 1:1.
38. Van Duren, M. L, R. Westren (1991). *Assessing the competitiveness of Canada's Agrifood Industry*, *Canadian Journal of Agricultural Economics* (39).
39. Zaitz, G., R. Johannesson, J. E. Jr. Ritchie, (1997). *An Employee Survey Measuring Total Quality Management Practices and Culture*, *Group and Organization Management*, Vol. 22, No 4.

Framework for Assessing Competitiveness of Farms

N. KOTEVA
H. BACHEV
Institute of Agricultural Economics - Sofia

(Summary)

This paper suggests a holistic framework for assessing competitiveness of agricultural farms. First, we define the competitiveness of farm as internal capability to sustain competitive advantage leading to high economic performance through constant improvements and adaptation to evolving market, natural and institutional environment. Next, we define the criteria for competitiveness of farms — economic efficiency, financial security, adaptability, and sustainability. After that we present the indicators for assessment of different aspects of farms competitiveness. Finally, we suggest an approach for integration of indicators for individual farm and farms of specific type and specialization.

Key words: defining, criteria, indicators, assessment of competitiveness of agricultural farms