

## **Българското земеделие - настояща ситуация и очаквани промени под влияние на ОСП**

Доц. д-р ЯНКА СЛАВОВА,

E-mail: Yanka@mail.orbitel.bg

Доц. д-р МАРИЯ АТАНАСОВА,

E-mail: maria\_atanasovabg@Yahoo.com

Институт по аграрна икономика - София

**Резюме:** В статията се прави оценка на развитието на земеделието до и след присъединяването ни към ЕС. Установява се намаляване на Брутната продукция и Брутната добавена стойност, създаване на едностранчива продуктова структура, в която производството на зърно и слънчоглед продължава да нараства, а на тютюн, плодове и зеленчуци, за които страната има сравнителни предимства, традиции и завоювани позиции намалява. Доказва се, че причините за продължаващия спад е липсата на адекватна аграрна политика, която вместо да подкрепя земеделието през периода 1990-2002 г., държавата чрез различни механизми изземва значителен доход от производителите, който за отделни години и продукти достига 75%. Недостигът на финансови средства забави реструктурирането и модернизиранието на сектора и го постави в неизгодни позиции при интегрирането му в ЕС.

На базата на анкета на водещи аграрни специалисти се изследва влиянието, което ОСП оказва върху силните и слабите страни, възможностите и заплахите за бъдещото развитие на българското земеделие. Обобщаващият извод е, че при продължаващия спад в производството, предимствата и силните страни на сектора, като природни условия, традиции, опит, голям европейски пазар все повече се превръщат в нереализирани потенциални предимства. Слабите страни като: ниска производителност на труда, разрушени хидромелиоративни фондове, недостатъчен размер на поливните площи, отлив на работна сила с опит в земеделието поради застаряване, стават все по-значими и се изравняват с предимствата.

Равновесието между възможностите и заплахите е абсолютно (50 : 50).

Изводът е, че за България не е добре подкрепата за земеделските производители да продължи и след 2013 г., единствено по схемата за директните плащания. Заложените в Общата селскостопанска политика цели на ЕС за подкрепа на доходите на дребните и средните фермери, задържането им в населените места в различните географски региони в България не се постигат. Най-голяма подкрепа получават едрите арендатори и собственици в равнините райони.

**Ключови думи:** земеделие, Обща селскостопанска политика, производство, продукция

### **Увод**

В ЕС, десетилетия наред се провежда целенасочена аграрна политика за изграждане на високопроизводително селско стопанство, гарантирани доходи на земеделските производители, осигуреност на вътрешния пазар с основни хранителни продукти на цени, достъпни за населението. Наситеността и независимостта на европейския пазар се постига с цената на много високи разходи. През 1985 г. те достигат 75% от европейския бюджет, а при ЕС-27, делът на ОСП е 46,2%. България се присъедини към ЕС, когато поставените цели са постигнати. С реформата от 2003 г., задачите на ОСП са от по-висок ранг-повишаване конкурентоспособността на селското стопанство, повишаване изискванията към качеството и безопасността на храните, опазване на околната среда. Състоянието на българското земеделие при влизането ни в ЕС е далеч не само от новите, но и от постигнатите цели на Общността, което го прави силно уязвимо.

### **Оценка на състоянието на българското земеделие**

Изследването на динамиката на производството за периода 2000 г. 2008 г., позволява да се очертаят трайните тенденции в неговото развитие. Анализът показва, че участието му в Брутната добавена стойност (БДС) на страната намалява от 13,9% за 2000 г. на 7,3% за 2008 г. Размерът на брутната продукция (БП), създадена в сектора се колебае по години около 6,8 7,1 млрд. лв. Изключение прави 2008 г., когато продукцията

показва ръст по-висок от базисната година (фиг.1). **Брутната добавена стойност** (БДС) също се задържа **на едно и също равнище**, въпреки че индексът на цените на производител на продукти от растениевъдството нарастват с 55,3% и от животновъдството с 25,9% в сравнение с 2000 г. (фиг.1).

В неблагоприятна посока се развива и **междинното потребление**, което е индикатор за интензивността на производствените връзки на земеделието с другите отрасли на националното стопанство. Относителният му дял се увеличава от 54,7% през 2000 г. на 65,8% през 2008 г.

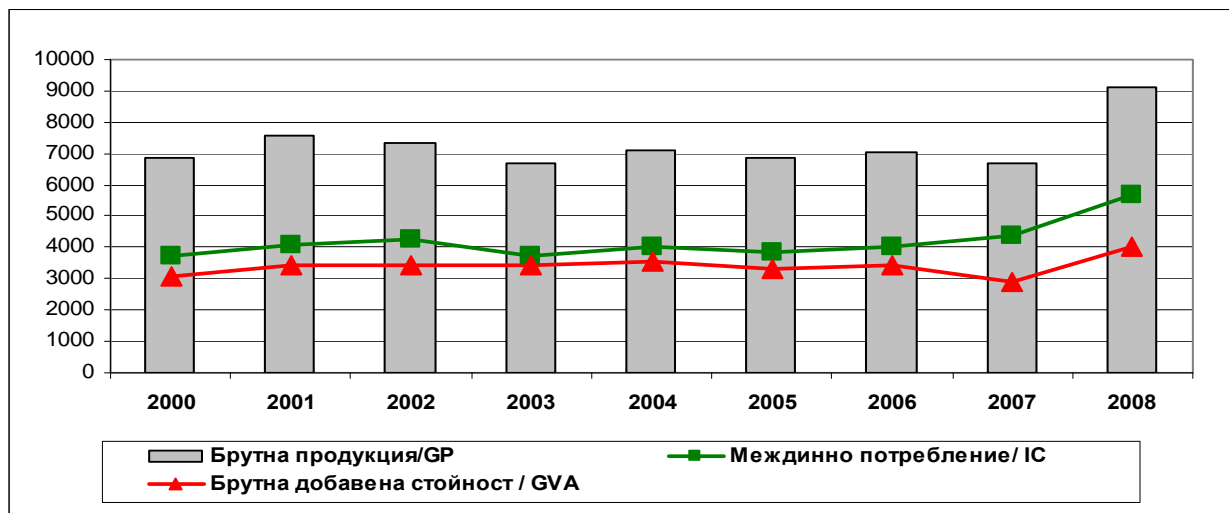
При задържане на стойностния обем на Брутния продукт, нарастващият дял на междинното потребление, показва **оскъпяване на производството и все по-неефективно използване на земята и вложените в производството ресурси**.

Задълбочават се неблагоприятните структурни промени и в основните под отрасли.

Растениевъдството се увеличава за сметка на животновъдството. В структурата на крайната продукция (по текущи цени) съотношението растениевъдство : животновъдство през 2008 г. е 54,5% към 30,3% , при 38,5 : 42,7 за 2000 г.

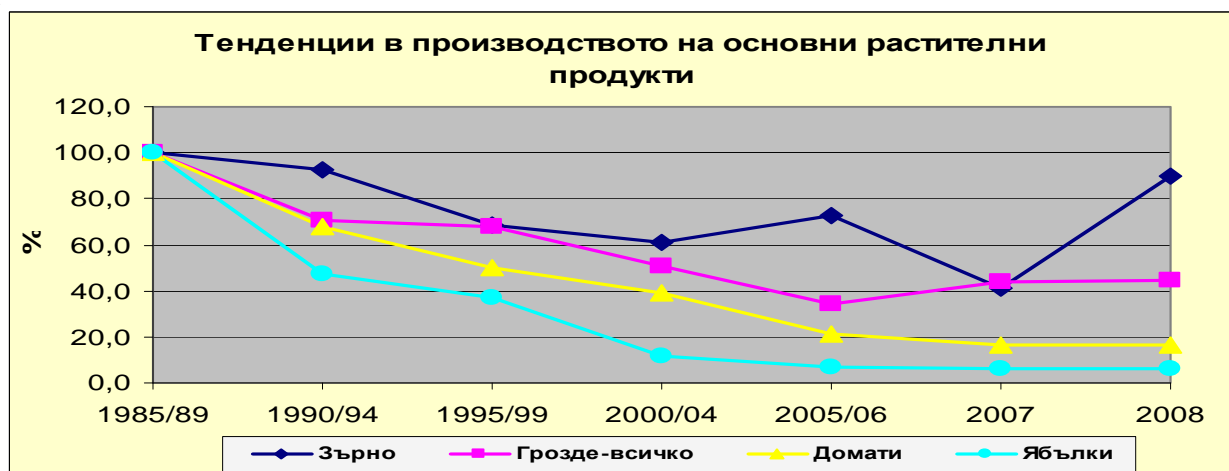
Вътрешно структурните промени в растение-

Фиг. 1  
Fig. 1



Динамика на брутната продукция (БП) и брутната добавена стойност (БДС) и междинното потребление в земеделието/ Dynamics of the GP and the GVA and the Interim Consumption in Agriculture

Фиг. 2  
Fig. 2



Тенденции в производството на основни растителни продукти  
Tendencies in the Production of Main Plant-Growing Products

вдството са отрицателни, тъй като водят към намаляване обема на продукцията. В Брутния продукт, дялът на зеленчуците се свива от 40% през 2003 г. на 24,2% през 2008 г., на плодовете се колебае между 6-7%.

Нарастващият дял на зърното, слънчогледа и рапицата до 60%, не може да компенсира намалението на интензивните култури, които създават многократно по-голям брутен продукт и по-висока добавена стойност. Продължава спада в производството на ябълки, домати и други плодове и зеленчуци (фиг.2).

В структурата на продукцията, създадена в животновъдството, водещо място заема производството на мляко - 42%, следвано от птицевъдството със 17,5% и свиневъдството с 11,6%. В сравнение с годината преди присъединяването ни към ЕС (2006 г.), броят на животните при всички видове и групи намалява. Най-показателно е при козите и свинете - съответно 65,7% и 72,0%. Отрицателна тенденция се забелязва и при производството на мляко, което се отразява неблагоприятно върху количеството и качеството на млечните продукти, които са важна позиция в аграрния експорт (табл.1).

В структурата на общия износ, аграрният все още запазва относителния си дял от 12,6% за 2008 г. при 10,2% за 2000 г.

България все повече се превръща в тясно специализиран износител на ограничен брой продукти: *пшеница, ечемик, слънчоглед,*

*тютюн, вино.* Намаляването на производството сведе до символични количества износа на традиционни експортни продукти като *ябълки, праскови, домати, пипер и нарастване на техния внос.*

Причините за сегашното състояние на българското земеделие се дължат на комплекс от фактори, но с най-голяма тежест са неправилно проведената поземлена реформа и липсата на адекватна на преходния период аграрна политика, която решава само частични проблеми в сектора.

През този период ОСП в ЕС използва система от мерки и механизми за подкрепа на земеделието като: субсидиране на производство; стимулиране на износа; регулиране на пазара. Равнището на субсидиране в отделните страни на ЕС е много различно от това което земеделието създава. За подкрепа на селското стопанство, страни като Финландия, Ирландия и Литва изразходват повече финансови средства, отколкото създадената от него Брутна добавена стойност (БДС). В други 11 страни субсидиите са над 50% от БДС. В България подкрепата на земеделието през 2006 г., е едва 5% от създадената в сектора добавена стойност. След нас са само Румъния и Кипър.

### Изводи

- Недостигът на финансови средства забави реструктурирането и модернизиранието на

Таблица 1  
Table 1

Развитие на животновъдството в условията на Единния европейски пазар  
Development of the Livestock Breeding in the Conditions of the European Common Market

Видове и групи животни, хил. бр. / Kinds and groups of animals, thousand heads	2006	2007	2008	2009	2009 2006 %
Говеда /Cattle	628,3	602,1	564,9	539,6	85,9
в т.ч. крави, общо/incl. Cows, total	361,2	349,9	330,4	312,7	86,6
Овце / Sheep	1 635,0	1 526,4	1 475,0	1 400,3	85,6
Кози /Goats	549,0	495,5	430,0	360,8	65,7
Свине / Pigs	1 012,7	888,6	783,6	729,8	72,0
Произведено мляко, t / Produced milk, t					
<b>Общо мляко / Total milk</b>	<b>1 515 673</b>	<b>1 327 461</b>	<b>1 316 071</b>	<b>1 231 760</b>	<b>81,7</b>
в т.ч. краве мляко / cow's milk	1 298 709	1 148 328	1 143 190	1 073 401	82,6

Източник: МЗХ, дирекция „Агростатистика” / Source: MAF, Agrostatistics Directorate

сектора и го постави в неизгодни позиции при интегрирането му в ЕС. Драстичният спад в производството се отрази при определяне тавана на директните плащания. С приемането ни в ЕС през 2007 г., България стартира с директни плащания в размер на 200 млн.евро, а Чехия и Унгария през 2005 г., съответно с 228,8 и 350,2 млн.евро. През 2008 г., сумите на техните директни плащания вече са с 1,8 и 2,6 пъти по-високи.

• По-малкото европейски финансови средства за подкрепа на българското земеделие през следващите години пренася неравнопоставеността между производителите на един и същ продукт на единния европейския пазар до 2016 г. През този сравнително дълъг период на по-слабо субсидиране, невъзможността да се устои на конкурентния натиск крие сериозна опасност за отделни сектори и производства, които могат не само да се ограничат, но и да изчезнат.

**Влияние на ОСП върху българското земеделие силни и слаби страни, възможности и заплахи (експертна оценка)**

С проведено социологическо проучване от Института с повече от 40 водещи научни работници от системата на Селскостопанска академия и специалисти от други ведомства, свързани с развитието на аграрния сектор се направи количествена оценка в определена оценъчна скала (от 1 до 6) на основните предимства, слаби страни, възможности и

заплахи за българското земеделие (SWOT анализ). *От обобщените експертни оценки, аранжирани според силата на възможното влияние на всеки фактор, може да се направят следните изводи.*

**➤ Предимства (силни страни) на българското земеделие**

Получените средни оценки на основните предимства са калибрирани в относително широк диапазон от 3,8 до 5,6 (фиг. 3). Силните страни на отрасъла са свързани главно с подходящите почвено-климатични условия за отглеждане на интензивни и някои специфични култури - зеленчуци, плодове, тютюн, етеричномаслени и лекарствени култури, с характерно качество и идентичност, опит и традиции за земеделска дейност.

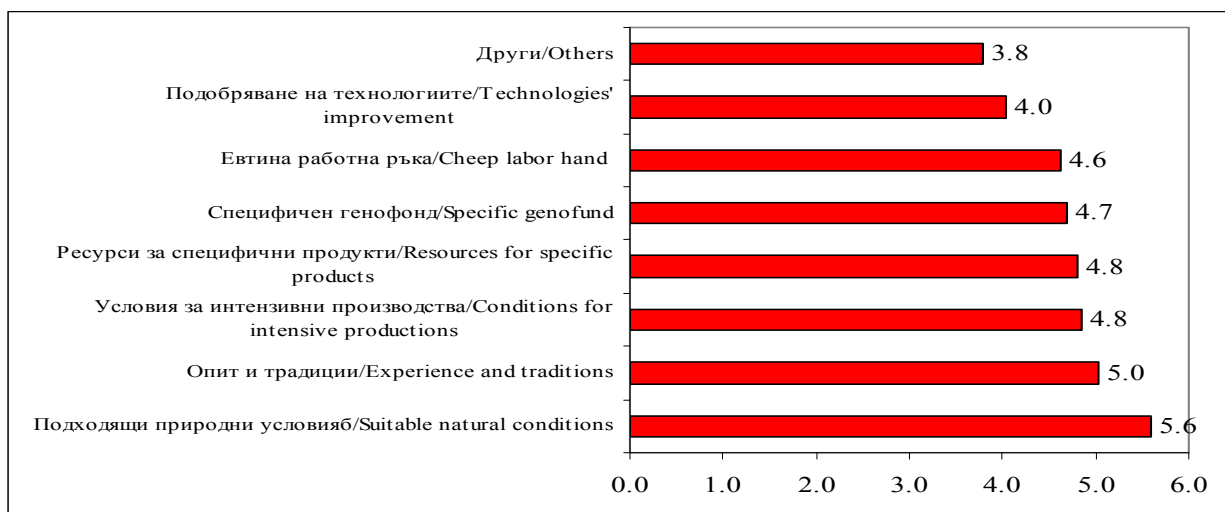
С по-нисък, но значим ранг са предимствата, свързани с наличния генофонд от местни породи животни и сортове, по-евтина работна ръка, възможности за подобряване на технологиите. Оценката е, че тези предимства до голяма степен са неизползвани.

Влиянието на факторите „Европейски пазар” и „Износ към трети страни” е в регистъра на по-слабите предимства поради недостатъчното земеделско производство.

*Изводът е, че предимствата и силните страни на българското земеделие все повече се превръщат в нереализирани потенциални предимства.*

**➤ Слаби страни на българското земеделие**  
Слабите страни, които възпрепятстват

**Фиг. 3**  
**Fig. 3**



Силни страни на българското земеделие, ранг на значимост  
Bulgarian Agriculture Advantages, Rank of Importance

конкурентоспособното му развитие са твърде голям брой, с почти равностойни рангове на значимост по отношение силата на въздействие. Получените експертни оценки за широк кръг от фактори, които пречат за успешното развитие и пълното използване на предимствата варират от 4,2 до 5,2. Част от тях са дадени на фиг.4.

Към слабите страни, с най-голяма тежест с ранг на значимост от 4,7 до 5,2, се открояват: *ниската производителност на труда, особено при интензивните култури; разрушените хидромелиоративни фондове, недостатъчният размер на поливните площи; отливът на работна сила с опит в земеделието поради застаряване.*

Нарушената връзка между наука и производство; ниската продуктивност и високите разходи на единица продукция; дребното производство, дължащо се в голяма степен на разпокъсаността на земеделските земи след аграрната реформа, също са с висок ранг на значимост. С не по-малка тежест са и загубата на пазари в преходния период (4,6) и трудностите, свързани с адаптиране към изискванията на пазара на ЕС поради ниската конкурентоспособност.

**Основният извод е, че по отношение силата на въздействие и вариране, слабите**

**страни са равностойни на силните страни (4,2 до 5,2).**

➤ **Заплахи за българското земеделие, които ограничават повишаването на конкурентоспособността**

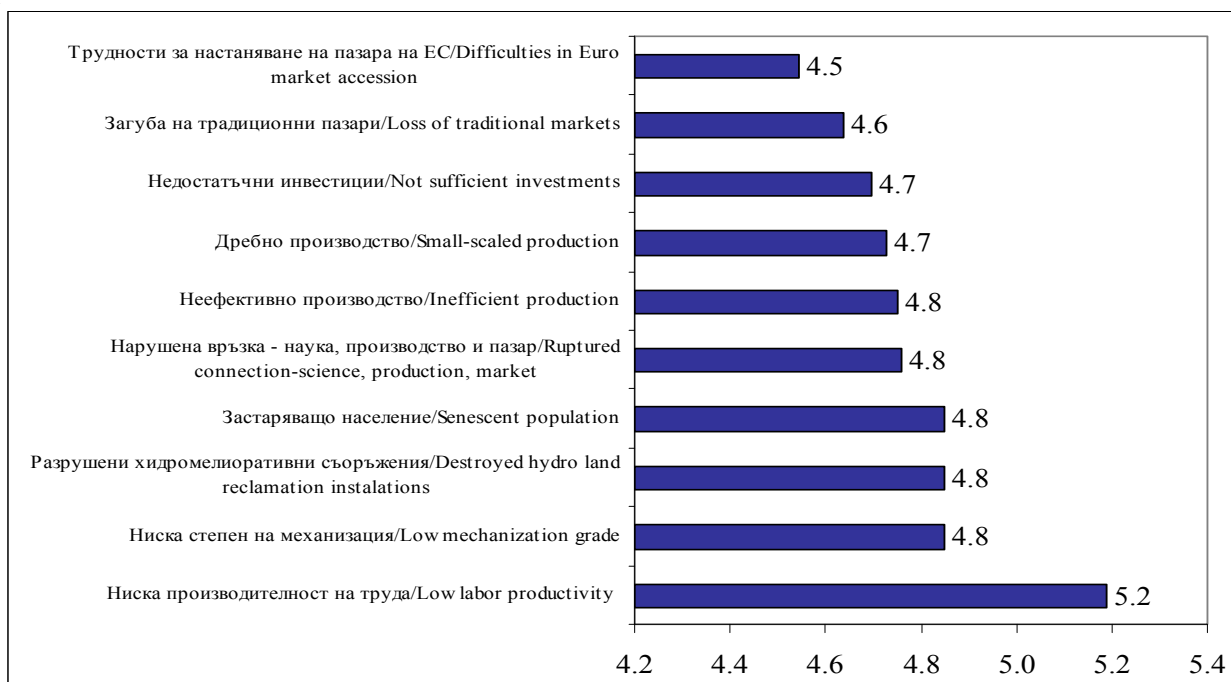
Диапазонът на експертните оценки за ранговете на значимост за съществуващите заплахи за българското земеделие е значително по-широк от 2,6 до 5,4. Част от тях са посочени на фиг. 6, а именно:

✓ В челните позиции, като най-съществени заплахи за развитие на земеделието, се посочват силният конкурентен натиск на вноса на по-силно субсидирани земеделски продукти от страни на ЕС, нелоялната конкуренция от нелегален внос от други страни, особено от балканския регион.

✓ Голямата негативна сила на въздействие, която се разпростира върху по-голям брой отрасли, оказва начина на получаване на част от субсидиите по ОСП на единица площ, защото тя стимулира екстензивните култури.

Значително отрицателно влияят монополното поведение при изкупуване на земеделските продукти и нерешените проблеми при тяхната реализация, корупцията и неизяснените въпроси при получаването на различните субсидии от ЕС. Многобройните дребни земеделски стопани са

Фиг. 4  
Fig. 4



Слаби страни на българското земеделие, ранг и значимост  
Disadvantages of the Bulgarian Agriculture, Rank of Significance

силно зависими от едрите преработватели и търговци, които им диктуват цените и срока на изкупуване. Те притежават голяма пазарна сила, защото изкупуват почти цялата им продукция, която в повечето случаи е нетрайна и не може да се съхранява.

При отказ да продадат продукцията си дребните производители не застрашават дейностите на големите преработватели, които могат да внесат или заменят съответната суровина.

➤ **Възможности за конкурентоспособно развитие на земеделието**

Очертаният кръг от възможности, за повишаване конкурентоспособността на сектора имат относително равностойно влияние от 3,8-4 до 5,2 (фиг. 7).

✓ С най-големи очаквания и тежест е факторът „Определянето на земеделието за приоритетен отрасъл” с 5,2 особено в периода на световна икономическа и задълбочаваща се продоволствена криза. Това очакване се обвързва с целенасочена политика, която ще стимулира земеделието, съобразно националните интереси и съобразени с изискванията на вътрешния пазар и ОСП, вкл. с подпомагане инвестициите за модернизация и интензификация на земеделското производство.

✓ С равностойна степен за въздействие се

определя възможността българските производители да ползват средства от европейските фондове и националните доплащания по Програмата за развитие на селските райони (ПРСР).

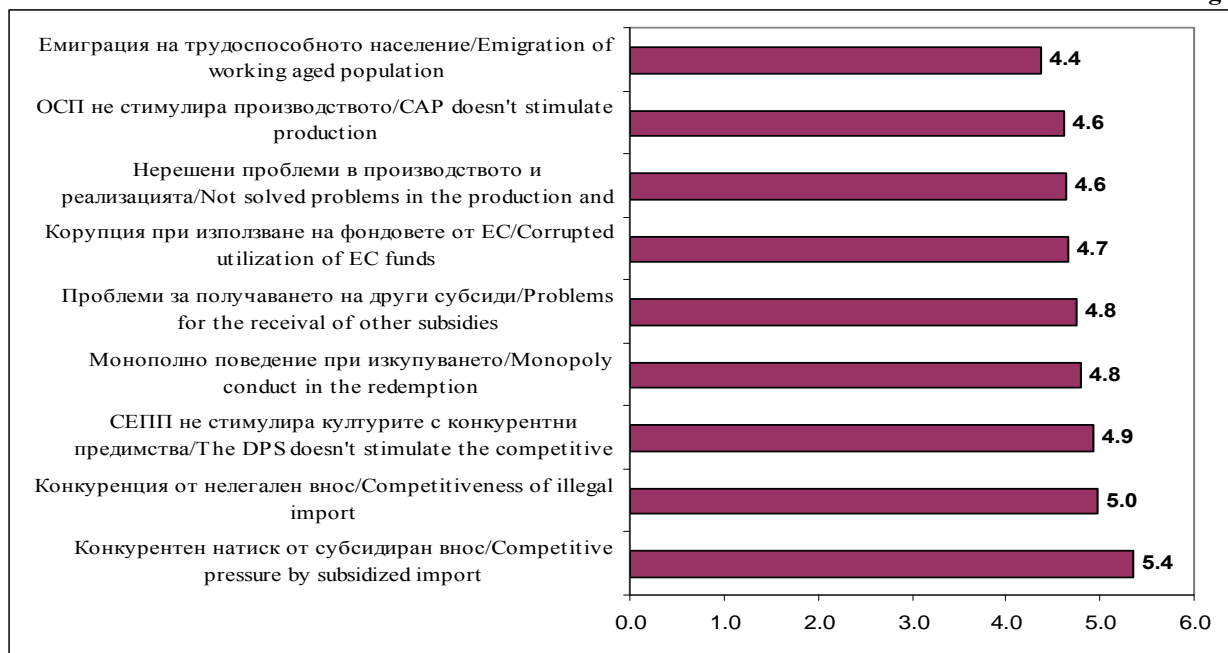
✓ Неизползвани възможности се открояват и по отношение износа към бивши търговски партньори на България, като Русия, балканските и някои от арабски страни. Голяма част от високо оценяваните възможности са свързани със субективния фактор - провежданата политика; финансовите източници на земеделското производство, в частта на неговите най-големи възможни предимства, посочени по-горе.

✓ Средните оценки за предимствата, слабите страни, възможностите и заплахите за българското земеделие през последните години са много близки (фиг. 7).

Установилото се равновесие е много чувствително. Около 49,5% от влиянието върху земеделието се определя от неговите силни страни, а 50,6% от слабите страни. Равновесието между възможностите и заплахите е абсолютно (50: 50).

Тези съотношения определят решаващото значение на провежданата национална и европейска политика за насочване на българското земеделие към динамично и успешно развитие, позволяващо използването на природните

Фиг. 5  
Fig. 5



Заплахи за конкурентоспособността на българското земеделие, ранг на значимост  
Threats for the Competitiveness of Bulgarian Agriculture, Rank of Significance

дадености и сравнителните предимства за задоволяване на потребностите на страната и ефективен аграрен износ.

**Общата селскостопанска политика на ЕС**

След като години наред българското земеделие не се подпомага, а от него се изземва доход, секторът не успя да се подготви за конкурентния европейски пазар. При свободното движение на хора, стоки и капитали, реакцията на част от трудоспособното селско население е съкращаване на производството, изоставане на земите и търсене на поминък в други сектори и държави.

Състоянието и сложилата се структура на земеделието, налагат бъдещата аграрна политика да се разработва в два аспекта - **национален и европейски**.

Европейските фондове несъмнено ще подпомогнат развитието на отделни култури и производства, но въпросите свързани с реструктурирането и технологичното модернизиране на основните животновъдни отрасли, трайни насаждения и зеленчуци, от които

националния пазар се нуждае и за които страната ни има икономически предимства остават .

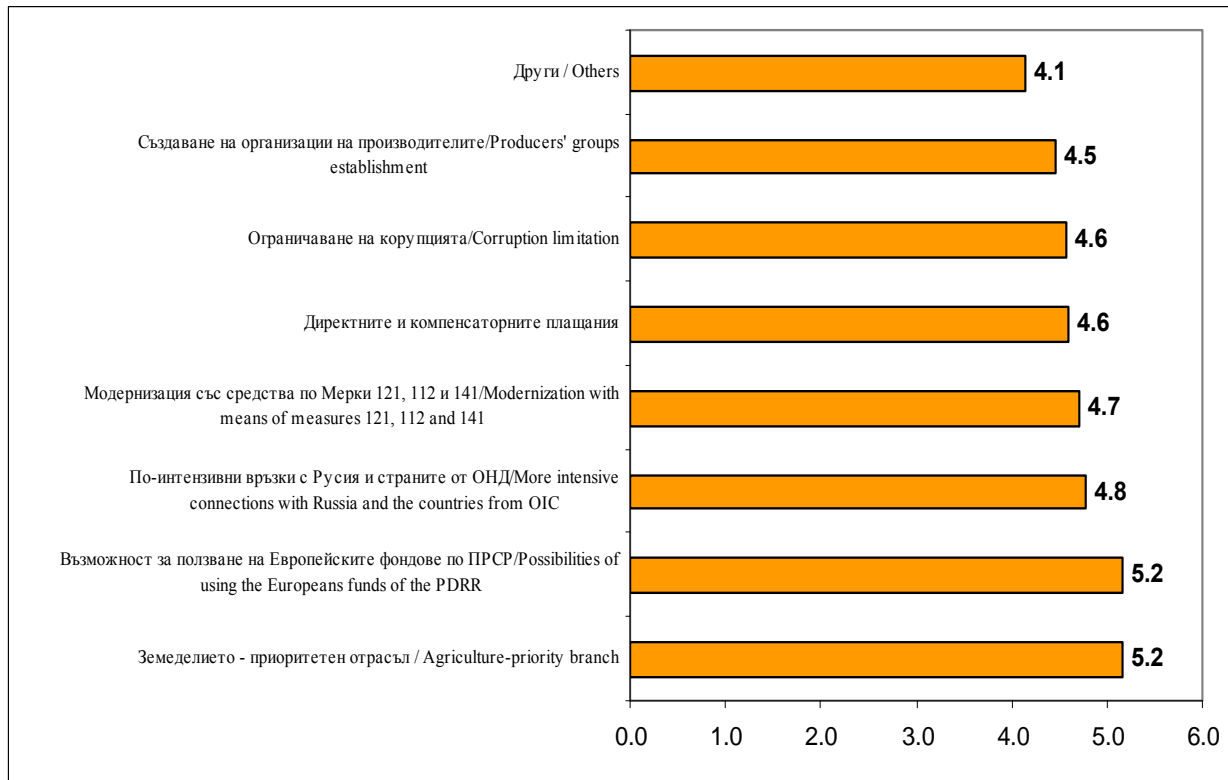
**Национален аспект**

**За България не е приемливо подкрепата на земеделските производители след 2013 г. да продължи единствено по схемата (СЕПП) поради следните съображения:**

- Ниското начално равнище - 25% от приложимото равнище в ЕС и дългият период на постепенно въвеждане (2007-2016 г.) на тези плащания, постави земеделските производители в неравностойни условия по отношение на конкуренцията с фермерите от държавите на ЕС-25.

- Директните плащания, стимулират главно екстензивните производства с нисък дял на добавена стойност, защото при тях се печели от мащаба на притежаваните площи. Основната част от субсидиите се насочват към производителите на зърно, слънчоглед и рапица, които се развиват добре и без подкрепа. Нещо повече, слънчогледът е единствената култура, която удвои площите си и отдавна надхвърли изискванията на науката за спазване на определен

Фиг. 6  
Fig. 6



Възможности за повишаване конкурентоспособността на българското земеделие, ранг на значимост  
Possibilities for Increase of the Competitiveness of the Bulgarian Agriculture, Rank of Significance



сеитбооборот, а възможностите за износ на слънчогледово семе се стесняват, поради изместването му от други маслодайни култури.

- На този етап е икономически неоправдано да се изразходват парични средства за мери и пасища при условие, че броят на животните непрекъснато намалява, а необходимостта от модернизирани ферми и подкрепа на доходите в животновъдството е изключително остра.

- Производителите на интензивни култури, за които страната ни има икономически преимущества, почти не се подпомагат. Площите, заети с трайни насаждения, зеленчуци и тютюн непрекъснато намаляват и заемат все по-незначителен дял (4,6%). Това са секторите, които най-много се нуждаят от сериозна финансова подкрепа, за да се увеличи производството и създаде поминък в селските райони.

- Заложените в Общата селскостопанска политика цели на ЕС за подкрепа на доходите на дребните и средни фермери, задържането им в населените места в различните географски региони в България не се постигат. Най-голяма подкрепа получават едрите арендатори и собственици в равнините райони.

За да се впише по-успешно българското земеделие в Европейския селскостопански модел е необходимо:

- Нов прочит за ролята и мястото на българското земеделие в националното стопанство, при нарастващия дефицит на хранителни стоки на вътрешния пазар и очертаващия се ръст на цените през следващите години.

- Разработване на национална „Стратегия за развитие на земеделието” с годишен хоризонт 2013-2020 г., с най-важните междинни и крайни стратегически цели, приоритети и задачи и която да даде отговор:

- доколко продоволственото осигуряване на българския пазар с основни земеделски стоки и суровини за преработка ще бъдат българско производство;

- кои сектори, продукти и производства ще определят имиджа на страната като экспортни стоки на европейския и световния пазар;

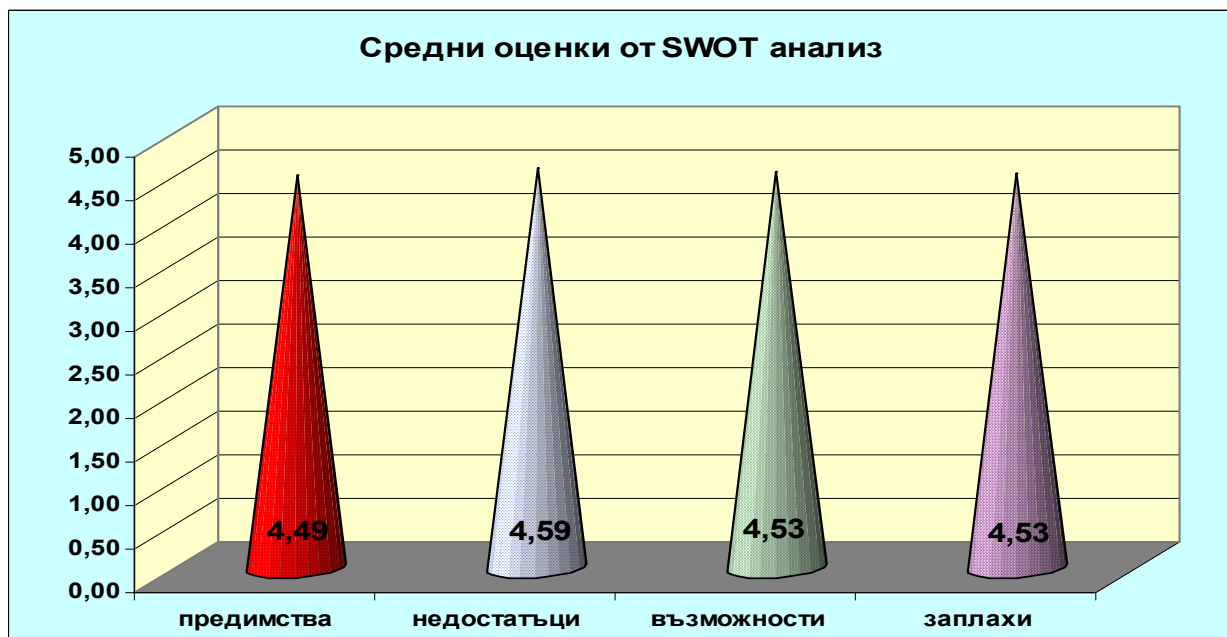
- как да се преодолее големия количествен спад и изостаналост на сектора по най-важния икономически показател - конкурентоспособност на производството.

- Създаване на икономически условия за целенасочено използване на националните и европейските фондове за ускорено развитие на земеделието, съобразно поставените цели.

Необходим е качествен скок в развитието на земеделието чрез *провеждане на политика за:*

- ускорено внедряване на технологични иновации и трансфер на знания в производството,

Фиг. 7  
Fig. 7



Средни оценки от SWOT анализ / Average Evaluation of SWOT Analysis



техническото и технологичното обновление на сектора;

➤ разработване на възложени от държавата целеви програми и мерки за решаване на проблемите, свързани с възстановяване на основните фактори на производство;

➤ задържане и привличане на квалифицирана работна сила в земеделието чрез провеждането на социална политика;

➤ насърчаване увеличаването на размера на поливните площи и въвеждане на съвременни модерни технологични системи за напояване;

➤ ограничаване на вноса на продукти, които могат да се произведат в България, като се търсят възможности за стимулиране на собственото производство (зеленчуци, някои овощни видове, мляко и млечни продукти, меса и месни продукти).

#### **Европейски аспект**

При създалата се икономическа ситуация в страната големи надежди за решаване на по-важните проблеми на земеделието се възлага на усвояването на европейските фондове и провежданата ОСП.

**България трябва да участва активно в разработването и предлагането на икономически обосновани мерки и подходи за насоките на реформиране на ОСП след 2013г.**

• България има принципни съображения да предложи „Схемата за единно плащане на площ” да се замени с използването на смесен подход - заплащане за площ и за производство.

• Съотношението между двата подхода да се диференцира по групи страни след доказване на икономическите ползи за ЕС от по-рационалното използване на ресурсите, по-високо качество на продукцията, по-голям дял на биологичното производство и др.

• Създаване на по-голяма гъвкавост и свобода на отделните страни да увеличават или да намаляват съфинансирането в зависимост от националните потребности и приоритети в аграрния сектор.

#### **ЛИТЕРАТУРА**

1. С л а в о в а, Я., М. А т а н а с о в а, В. М а н о л о в а (2008), Влияние на ОСП върху реструктурирането на растениевъдното производство, студия, ССА, ИАИ.
2. С л а в о в а, Я., М. А т а н а с о в а, М. Д р а г а н о в (2007), Очаквано влияние на директните плащания от ЕС върху растениевъдното производство, ССА, ИАИ.
3. Съобщение на Комисията до Съвета и Европейския

Статията е постъпила в редакцията на 11.05.2010 г.

парламент. Подготовка за „здравна картина” на реформата на Общата селскостопанска политика, Комисия на европейските общности, Брюксел, 20.11.2007 COM(2007) 722 окончателен.

4. Аграрен доклад, МЗХ, С., 2006, 2007, 2008, 2009.

5. Статистически годишник на Националния статистически институт на Република България, 2007.

## **Bulgarian Agriculture Present Situation and Expected Changes under the CAP's Impact**

Y. SLAVOVA

M. ATANASOVA

*Institute of Agricultural Economics Sofia*

(Summary)

In the article is made an assessment of the development of agriculture until and after Bulgaria's accession to the EC. A decrease of the Gross Product and the Gross Added Value is determined, creation of a one-sided product structure with an increasing share of grain and sunflower, while the production of tobacco, fruits and vegetables for which the country has certain comparative advantages, traditions and gained positions decrease. It is proved that the reason for the continuing drop is the lack of adequate agrarian policy, which instead of supporting the agriculture during the period 1990-2002 takes away a considerable share of the producers' income, reaching 75% for some of the years and products. The insufficient financial resource delayed the restructuring and modernization of the sector and placed it in an unfavourable position for its integration to the EC.

Based on a survey study among leading agrarian specialists is investigated the impact of the CAP upon the strong and weak sides, the possibilities and threads for the future development of the Bulgarian agriculture. The general conclusion is that with the continuing production drop, the advantages and strong sides of the sector, as natural conditions, traditions, experience, huge European market continue their transformation into not realized potential advantages. The weak sides as low labor productivity, destroyed hydro land reclamation installations, not sufficient irrigation areas, outflow of experienced labor force in agriculture because of aging, become even more significant and equalize with the advantages. An absolute equilibrium has been reached between the possibilities and threads 50:50.

The main conclusion is that it is not relevant for Bulgaria's conditions to continue with the support of the agricultural producers after 2013 only with the direct payments scheme. The laid down aims in the CAP of the EC for supporting the incomes of the small and average farmers, their keeping in the settled places in the different geographic regions of the country are not achieved. Biggest is the support granted to the huge land tenants and owners in the plain regions of Bulgaria.

**Key words:** agriculture, CAP, output, production