

Състояние, възможности и перспективи за развитие на лозарството в България

Н.с. ДЕСИСЛАВА ПАНТАЛЕЕВА
Институт по аграрна икономика - София
E-mail: leeva@mail.bg

Резюме: Лозарството в България като традиционен отрасъл в земеделието на страната от 60-те до 80-те години на миналия век, заедно с винарството имат най-голям дял от производството и износа на селското стопанство и хранително-вкусовата промишленост.

От 80-те години до края на миналия век се наблюдава значително намаляване на реколтираните площи с лозя и спад в производството на грозде.

Годишните на прехода от централно планирана към пазарна икономика, поставят сектора, както и цялото ни земеделие пред големи трудности и изпитания. През последните две десетилетия, в рамките на дълбоката и продължителна криза и на реформите в земеделието, българското лозарство понася тежки загуби, които се изразяват в значително намаляване на общата площ на лозята; силно влошаване на агротехническото и санитарното състояние на насажденията; влошаване на възрастовата и сортовата структура.

Причините за намаляването на реколтираните площи, средните добиви и производството на грозде в страната са: влошаване на възрастовата и сортовата структура на лозовите насаждения, разпокъсаността на лозовия масив между голям брой собственици, ниската изкупна цена на гроздето, некачествен и неотговарящ на заявения сорт посадъчен материал, липсата на коопериране между винари и лозари, особено при изкупуване на готовата гроздова продукция и формирането на изкупните цени на виненото грозде и т.н.

Общата селскостопанска политика (ОСП) в лозаро-винарския сектор се реализира чрез група правила и механизми, които регулират производството, търговията и преработката на грозде с цел стабили-

зиране на пазарите и осигуряване на задоволителен стандарт на живот за лозаро-винарската общност. Основните инструменти на Общата селскостопанска политика на Евросъюза за лозарството могат да се формулират в две групи:

➤ Фактори, които ограничават развитието на лозарството (намеса на пазара, която включва: кризисна дестилация, помощи за производители на трапезни и качествени вина, помощи за определено приложение, помощи за съхранение на трапезни вина и Директните плащания на единица площ).

➤ Фактори, които стимулират и подпомагат развитието на лозарството (контролиране на лозарския потенциал, който включва: регистър на лозарския потенциал, премии за отказване от лозарството, право за ново засаждане и Преструктуриране и конверсия на винени лозя).

С цел установяване на проблемите при отглеждането на лозята, както и намеренията и нагласите да се занимават и в бъдеще с лозарство, през март 2010 г. са проведени серия дълбочинни интервюта със собственици на средни и големи лозарски стопанства от Югоизточния лозаро-винарски район.

Задачата на проучването е да се установят причините за намаляването на производството на винено грозде, както и информираността на собствениците на лозарски стопанства, относно мерките на ОСП за производство на грозде, получено според изискванията и разрешените практики в ЕС.

За да се избегнат проблемите с изкупните цени на гроздето, винарските предприятия трябва да сключват предварителни договори с гроздопроизводителите за изкупуване на продукцията им.

Един от начините за преодоляване на проблемите при отглеждането на лозята е създаването на благоприятни условия за окрупняване на лозовите насаждения за полесно отглеждане, механизмиране, прилагане на растителнозащитни мероприятия, повишаване на квалификацията на работещите в сектора, внедряване на новости и научни постижения в лозарство.

За бъдещото развитие на лозаро-винарския отрасъл в България, голяма роля

има усвояването на средствата по програмите на Европейския съюз. ДФ „Земеделие“ трябва да опрости процедурата за кандидатстване по мерките, с които се подпомагат собствениците на лозарски стопанства и да организира информационни кампании, с които да запознае лозарските стопани с възможностите, които имат за помощ и подкрепа по Европейските програми за развитие на лозарството.

Ключови думи: лозарство, състояние, възможности, перспективи, България

Тенденции в развитието на лозарството за периода 1990 - 2009 г.

Лозарството в България като традиционен отрасъл в земеделието на страната от 60-те до 80-те години на миналия век, заедно с винарството имат най-голям дял от производството и износа на селското стопанство и хранително-вкусовата промишленост. През тези години общата площ на лозята надхвърля 2 млн. да. По това време България е в първата десетка на Европа по площ на лозята и по износ на вино.

Целта на статията, е да се анализира състоянието на лозаро-винарския сектор в България, да се разкрият причините за положението, в което се намира сектора в настоящия момент и да се очертаят някои насоки за неговото бъдещо развитие.

От 80-те години до края на миналия век се наблюдава значително намаляване на реколтираните площи с лозя и спад в производството на грозде. Основната причина за това сериозно намаляване на лозята в България може да се търси в прехода от централно планирана към пазарна икономика. В тези години, големи площи с лозя са изоставени, други застаряват, няма инвестиции за създаване на нови лозарски стопанства. В табл. 1 през петгодишен период е представена динамиката за изменение на основните показатели, характеризиращи лозарството в България и техните приноси на национално ниво.

Годините на прехода от централно планирана към пазарна икономика поставят сектора, както и цялото ни земеделие пред големи трудности и изпитания. През последните две десетилетия, в рамките на дълбоката и продължителна криза и на реформите в земеделието, българското лозарство понася тежки загуби, които се изразяват в значително намаляване общата площ

на лозята; силно влошаване на агротехническото и санитарното състояние на насажденията; влошаване на възрастовата и сортовата структура.

В периода от 2000 г. до 2009 г. се наблюдава леко нарастване на реколтираните площи през 2001 г. (119 719 ha), но след тази година отново започват да намаляват и през 2009 г. са едва 54 889 ha. Средният добив пада на 3 067 kg/ha през 2005 г. и се задържа на ниско равнище, около 4000 kg/ha през последните няколко години. Производството на винено грозде след 2000 г. се колебае около 300 хил.t. През 2009 г. производството на винено грозде е 255 257 t.

Причините за намаляването на реколтираните площи, средните добиви и производството на грозде в страната са :

На **първо място** - влошаване на възрастовата и сортовата структура на лозовите насаждения. Най-голяма е групата на възраст 21-30 г., следва я групата на възраст над 31 г. и тази на възраст 11-20 г. Най-малко лозя са на възраст до 10 г.

На **второ място** - разпокъсаността на лозовия масив между голям брой собственици, което води до неравномерно и несъгласувано извършване на растителнозащитни мероприятия.

На **трето място** - ниската изкупна цена на гроздето. В лозарските стопанства, лозята са предимно от сортове с ниска изкупна цена. Сортовият състав на лозята определя в най-голяма степен ефективността и конкурентоспособността на стопанствата. Лозарските стопанства, в които се отглеждат сортове с висока пазарна цена, като Мавруд, Мускат отонел, Каберне совиньон и др. имат висока ефективност на инвестициите. Тези сортове са висококачествени и от тях се получават вина с изявена индивидуалност.

На **четвърто място** - некачественият и неотговарящ на заявения сорт посадъчен материал, който не се съобразява с почвено-климатичните условия, с търсенето и предлагането в даден район.

На **пето място** - използването на некачествени препарати за растителна защита. С разработването и прилагането на Програмата за развитието на селските райони 2007-2013 г. и Националната агроекологична програма 2007-2013 г. се предприемат специални мерки за прилагане на методи за производство, които да ограничат използването на препарати за растителна защита с цел запазване или подобряване качеството на околната среда. Тези

Таблица 1

Table 1

Изменение на площ, средения добив и производството на винени лозя в България, %
Amendment Area, Average Yield and Production of Wine Grape Vineyards in Bulgaria, %

Винени лозя/ Vineyards	1990-1994	1995-1999	2000-2004	2005-2009
Реколтирани площи/ Amendment area, ha	100,0	83,3	87,8	62,1
Среден добив/ Average yield, kg/ha	100,0	101,6	84,1	93,8
Производство/ Production, t	100,0	84,6	73,8	58,2

Източник: МЗХ, дирекция „Агростатистика”/ Source: MAF, “Agrostatistics”

мерки са свързани с развитието на вътрешния и външния пазар на биологични продукти и се отнасят до увеличаване на асортимента и количеството на такива продукти, които се предлагат в търговската мрежа, развитие на канали за дистрибуция и създаване на групи производители, изграждане на ефективна система за контрол и сертификация, финансово подпомагане на производителите, национални информационни кампании за промоция сред населението, подпомагане на българските производители на биологичен посевен и посадъчен материал в България.

На *шесто място* - липсата на коопериране между винари и лозари, особено при изкупуване на готовата гроздова продукция и формирането на изкупните цени на виненото грозде. През 2009 г. по време на гроздоберната кампания в Югоизточен лозаро-винарски район интересите на гроздопроизводителите, които целят да произведат повече грозде, да го продадат, за да получат приходи силно се разминават с интересите на винарските предприятия, които имат залежало, непродадено вино. В резултат на което изкупната цена на гроздето пада до 0,25 0,30 лв./kg и собствениците на лозарски стопанства са принудени да продадат продукцията си почти без печалба.

На *седмо място* - ниските финансови възможности на лозарите за закупуване на техника и изграждане на съоръжения за капково напояване. Гроздопроизводителите получават финансова подкрепа по мярка „Преструктуриране и конверсия на винени лозя” от Националната програма за развитие на лозаро-винарския сектор за периода 2009-2014 г. за изграждане на съоръжения за капково напояване.

На *осмо място* - не се осъществява целенасочен процес на интензификация на производството, който да осигури устойчиво развитие на отрасъла.

Основни инструменти на ОСП в лозаро-винарския сектор

Общата селскостопанска политика (ОСП) в лозаро-винарския сектор се реализира чрез група правила и механизми, които регулират производството, търговията и преработката на грозде с цел стабилизиране на пазарите и осигуряване на задоволителен стандарт на живот за лозаро-винарската общност. Основните инструменти на Общата селскостопанска политика на Евросъюза за лозарството могат да се формулират в две групи:

➤ Фактори, които ограничават развитието на лозарството;

➤ Фактори, които стимулират и подпомагат развитието на лозарството.

Към факторите, които ограничават развитието на лозарството може да се отнесат:

Намесата на пазара. Основен Регламент, регулиращ пазарните механизми е 1623/2000 г., който включва:

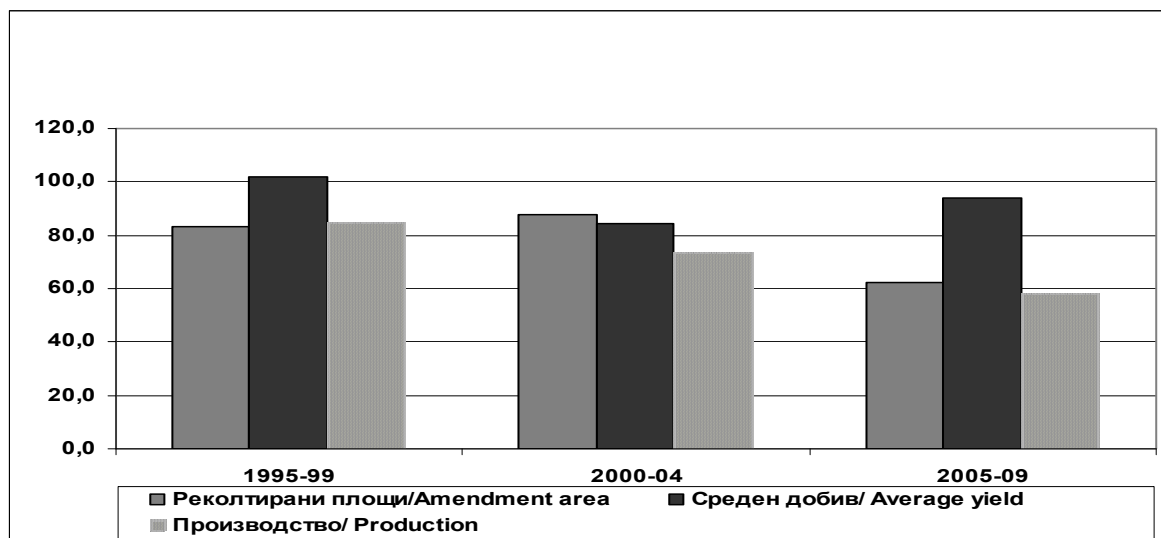
➤ **Кризисна дестилация**, която се прилага от производителите доброволно в случаи на натрупване на големи излишъци и проблеми с качеството на виното.

➤ **Помощи за производители на трапезни и качествени вина** за използването на концентрирана гроздова и пречистена концентрирана гроздова мъст за повишаване на алкохолното съдържание на винени продукти.

➤ **Помощи за определено приложение** за използването на концентрирана гроздова мъст, преработена концентрирана гроздова мъст за повишаване на алкохолния градус на виното или за получаване на гроздов сок.

➤ **Помощи за съхранение на трапезни вина**, гроздова мъст, концентрирана гроздова мъст и преработена концентрирана гроздова мъст се отпускат при определени условия, на базата на дългосрочен договор за съхранение, сключен с

Фиг. 1
Fig. 1



Изменение на площта, средния добив и производството на винени лозя в България, %/ Dynamics of Change of Area, Average Yield and Production of Wine Grape Vineyards in Bulgaria, % - 1990-94 = 100%

Източник: МЗХ, дирекция „Агροстатистика”/ Source: MAF, “Agrostatistics”

интервенционната агенция.

Този инструмент на Общата селскостопанска политика на ЕС в България не се прилага, което ограничава развитието на лозаро-винарския сектор.

Директните плащания на единица площ, както се вижда от фиг. 2 при текущите разходи за лозята са около 600 лв./da, очевидно е, че средствата, които се отпускат по СЕПП и НД са крайно недостатъчни, тъй като размерът на директните плащания от 2007 г. до 2013 г., въпреки че нараства не може да облекчи съществено

икономическото състояние на производителите в отрасъл, изискващ голям финансов ресурс. За сравнение с пшеницата, където текущите разходи са 60 лв./da, помощ от 14,53 лв./da за 2007 г., която до 2013 г. постоянно ще нараства до 51,47 лв./da ще се отрази благоприятно на производителите. Подпомагането по СЕПП и НД отнесено към средните разходи за създаване на лозе е 2,42% за 2007 г.; 3,40% за 2008 г. и 3,84% за 2009 г. в сравнение с подпомагането при пшеницата, което е 25% за 2007 г. и ще нараства до 85-90% до 2013 г.

Фиг. 2
Fig. 2



Дял на подпомагане по СЕПП и НД към средните разходи за създаване на 1 da лозе, %

Percentage of Support for SAPS and NS towards Average Costs for 1 da Vine, %

Към факторите, които стимулират и подпомагат развитието на лозарството може да се отнесат:

Контролиране на лозарския потенциал, който включва:

➤ Изработване и поддържане актуален регистър на лозарския потенциал. В България това се осъществява чрез Наредба № 12 от 19 октомври 2005 г. за условията и реда за създаване и поддържане на регистър на лозарските стопанства и специализирана карта на лозята. Той съдържа информация за площи, сортове, права на засаждане. Изготвя се въз основа на подадените от производителите на грозде декларации.

➤ Премии за отказване от лозарството, изплащат се на земеделските стопани, които желаят да изкоренят стари лозя. Такава помощ не може да бъде дадена за лозови площи, които са на края на своя жизнен цикъл.

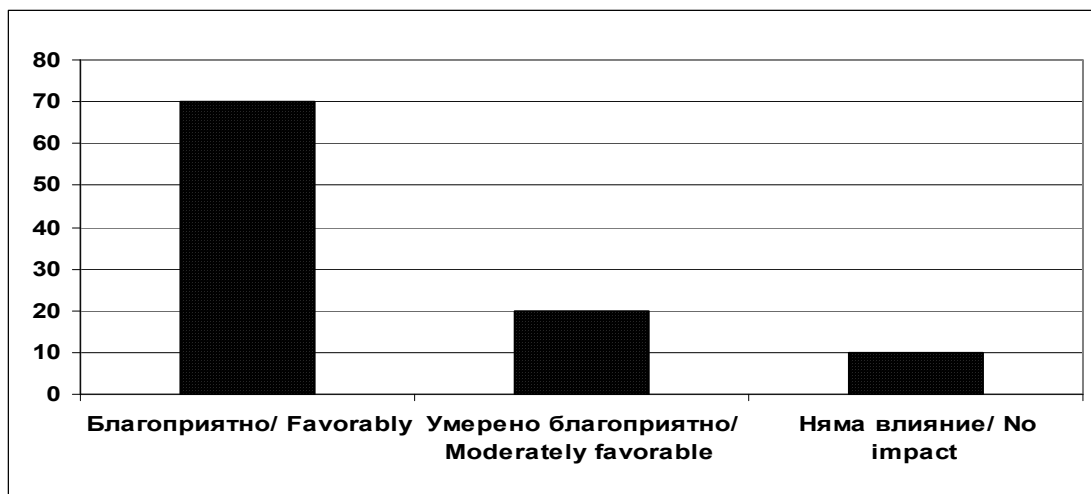
➤ Право за ново засаждане. В България това се осъществява чрез Наредбата за условията и реда на засаждане и презасаждане и управление на Националния резерв. Европейската комисия е отпуснала на България права за ново засаждане в размер на 1, 5% от общата лозарска площ на страната, което се равнява на 2295 ha и те са част от Националния резерв. Контролирането на лозарския потенциал влияе благоприятно върху извършването на контрол от държавните инспектори от ИАЛВ на основа на подадените от производителите на грозде декларации. Завишен интерес от страна на лозарските стопани се наблюдава към предоставянето на финансови стимули на неконкурентните стопанства за да

изкоренят лозята си, чрез схема „Изкореняване на винени лозя”, както и отпуснатите права за засаждане от Националния резерв и презасаждане на винени сортове лози, което също показва благоприятното влияние на фактора контролиране на лозарския потенциал.

Преструктуриране и конверсия на винени лозя - с цел адаптиране на продукцията към изискванията на пазара, относно качеството и количеството на вината. По тази мярка на България е отпуснат финансов ресурс за периода 2009-2014 г. над 91 млн. евро. Положително за развитието на лозарството в България се отразяват дейностите увеличаване броя на лозите в хектар и извършване на хидромелиоризация и по специално изграждане на съоръжения за капково напояване. По тези дейности активно работещите собственици на лозарски стопанства в Югоизточен лозаро-винарски район получават финансова помощ. Подкрепата в тази насока подобрява технологията на производството и увеличава добивите на качествено грозде. Тези дейности, както и останалите 10 предвидени за подпомагане по мярката ще повишат равнището на рентабилност на лозарските стопанства, което разкрива стимулиращото влияние на фактора преструктуриране и конверсия на винени лозя.

Проблеми и нагласи на производителите на винено грозде - резултати от проведено анкетно проучване

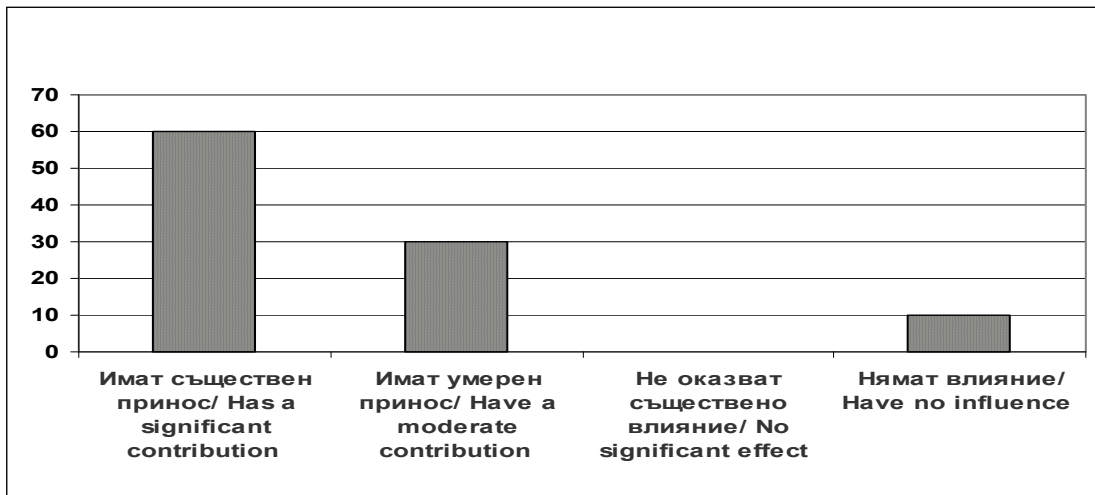
С цел установяване на проблемите при отглеждането на лозята, както и намеренията и нагласите да се занимават и в бъдеще с лозар-



Фиг. 3
Fig. 3

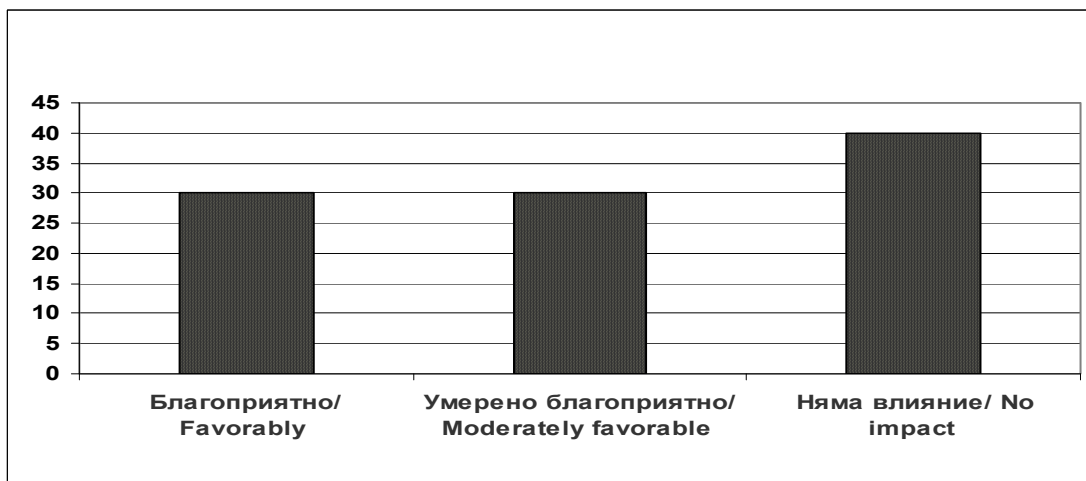
Как се отразяват върху развитието на лозарството дейностите по мярката „Преструктуриране и конверсия на винени лозя”?/ How is Affected under Development of Viticulture Activities at the Measure “Restructuring and Conversion of Vineyards”?, %

Фиг. 4
Fig. 4



Как се отразяват върху развитието на лозарството основните наредби в лозаро-винарския сектор?/ How is Affected under Development of Viticulture Basic Regulations in the Wine and Vine industry?, %

Фиг. 5
Fig. 5



Как се отразяват върху развитието на българското лозарство мерките по САПАРД?/ How is Affected under Development of the Bulgarian Vine the Measures of SAPARD?, %

ство, през март 2010 г. са проведени серия дълбочинни интервюта със собственици на средни и големи лозарски стопанства от Югоизточния лозаро-винарски район.

Задачата на проучването е да се установят причините за намаляването на производството на винено грозде, както и информираността на собствениците на лозарски стопанства относно мерките на ОСП за производството на грозде, получено според изискванията и разрешените практики в ЕС.

В рамките на дълбочинните интервюта са зададени въпроси, насочени към установяване степента на информираност на лозарските стопани, относно плащанията по основните

направления на ОСП, дейностите по мярката от Националната програма за подпомагане на лозаро-винарския сектор „Преструктуриране и конверсия на винени лозя”, основните наредби в лозаро-винарския сектор, мерките по програма САПАРД, установяване намеренията на собствениците на лозарски стопанства да направят инвестиции през следващите пет години и имат ли намерение да увеличат площите с лозя в своите стопанства.

На първия етап са проведени интервюта със средни и големи активни производители на грозде. Ето и основните *резултати*:

В Югоизточния лозаро-винарски район, 90% от анкетираните гроздопроизводители познават

основните направления на ОСП - директните плащания на единица площ, контролирането на лозарския потенциал, намесата на пазара, реструктурирането и конверсията на винени лозя, мерките по програма САПАРД, мерките по ПРСР, основните наредби в лозаро-винарския сектор и само 10% не. Това означава, че активно работещите лозари в този район се интересуват и са добре информирани за възможностите за подпомагане на лозаро-винарския сектор.

От собствениците на лозарски стопанства в този район 70% смятат, че дейностите по мярката „Реструктуриране и конверсия на винени лозя“ се отразяват благоприятно върху развитието на лозарството, 20% - умерено благоприятно и 10% нямат влияние върху развитието на лозарството в района (фиг.4). Този резултат показва, че активно работещите лозари се интересуват и оценяват благоприятното влияние на дейностите, които подпомагат развитието на отрасъла. Отговорилите, че дейностите по мярката „Реструктуриране и конверсия на винени лозя“ нямат влияние върху развитието на лозарството в района са собственици на лозарски стопанства, които не са кандидатствали за отпускане на помощ, тъй като са преценили, че няма да извършват такива дейности поради това, че лозята им са стари.

За своето бъдещо развитие собствениците на лозарски стопанства, в които лозята са стари се насочват към изкореняване, очаквайки да получат помощ за отказване от лозарство. Това

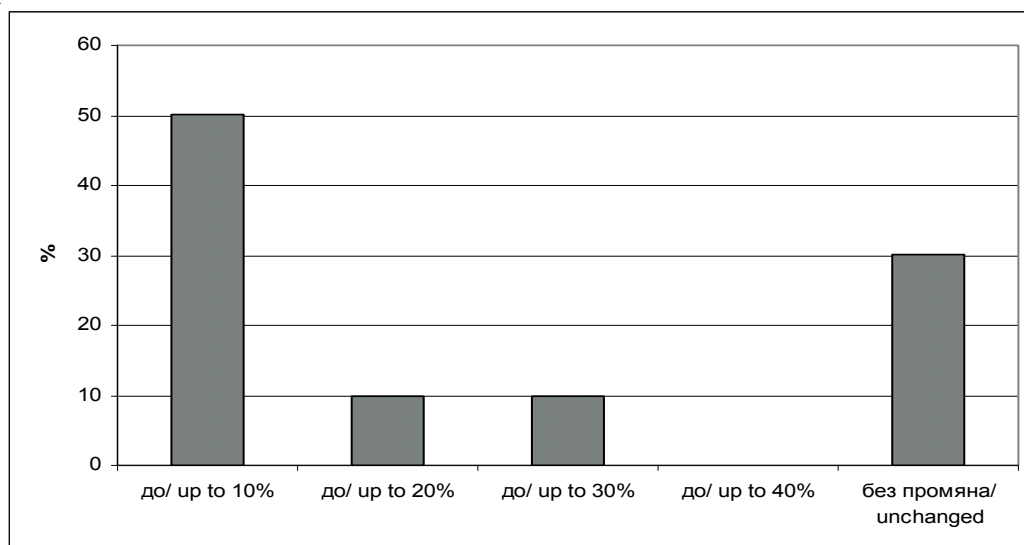
тяхно намерение може да предизвика задържане в развитието на отрасъла в близките 5-6 години.

Както се вижда от фиг. 5 приблизително съща е оценката на анкетираниите гроздопроизводители за влиянието върху развитието на лозарството на основните наредби в лозаро-винарския сектор - 60% смятат, че наредбите имат съществен принос, 30% оценяват приноса като умерен и 10%, че наредбите нямат влияние. Това процентно съотношение на отговорите показва, че собствениците на лозарски стопанства в Югоизточния лозаро-винарски район, оценяват добре действащото законодателство в България за лозаро-винарския сектор.

По отношение на влиянието на програма САПАРД за развитието на българското лозарство, 30% от собствениците на лозарски стопанства смятат, че мерките по програмата се отразяват *благоприятно* върху развитието на лозарството в района и също 30% смятат, че тези мерки се отразяват *умерено благоприятно*. Висок е процента (40%) на отговорилите, че програма САПАРД няма влияние върху развитието на лозарството. Това е така, поради ниската степен на усвояване на средствата по програмата за под сектор лозарство и винарство, докато за под секторите Зърнени и Етерично-маслодайни култури са насочени над 2/3 от общо договорените средства.

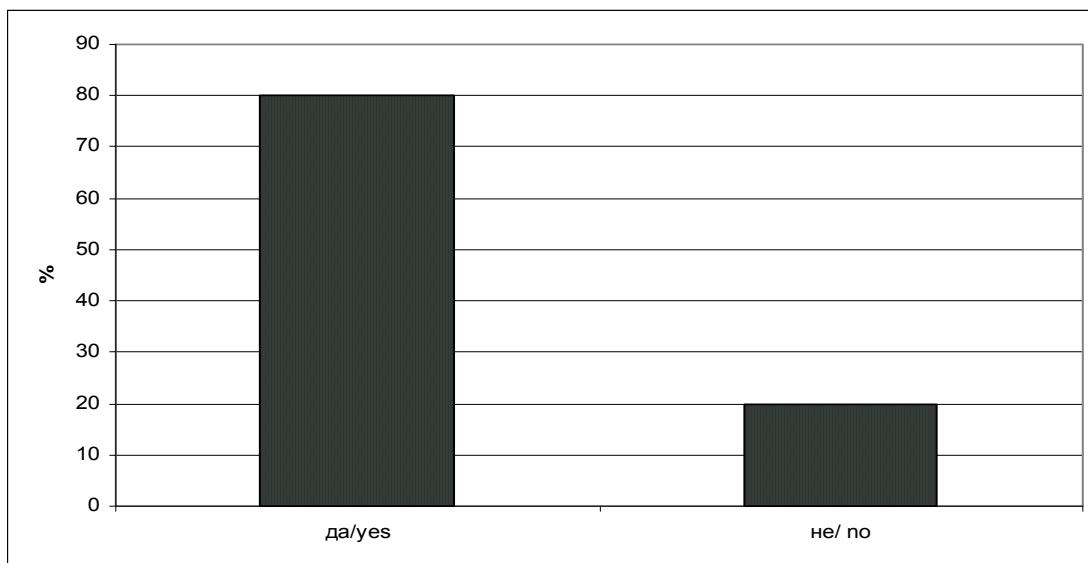
Както се вижда от фиг. 7, половината (50%) от собствениците на лозарски стопанства в Югоизточен лозаро-винарски район имат

Фиг. 6
Fig. 6



Имате ли намерение да увеличите площите с лозя в своето стопанство в близките 5-6 г./? Do you Intend to Enlarge the Area with Vines in his Farm in the Next 5-6 Years?

Фиг. 7
Fig. 7



Имате ли намерение да направите инвестиции в близките 5-6 г.?/ Do you Intend to Make Investments in the Coming 5-6 Years?

намерение да увеличат с 10% площите с лозя в своите стопанства в близките 5-6 г. Този резултат показва, че активно работещите собственици на лозарски стопанства са предпазливи в намеренията си за бъдеще време, защото не са сигурни, че държавата ще ги подкрепи за едно по голямо увеличаване на лозовите насаждения в техните стопанства. Еднакъв е процента (10%) на лозарите, които смятат да увеличат площите с лозя до 20% и до 30% и твърде висок е процента (30%) на лозарите, които не смятат да увеличават площите с лозя в своите стопанства в близките 5-6 г. Голяма част от тях очакват да заработи мярката за оказване на помощ на лозари, които желаят да изкоренят старите си лозя. Малка част от тях имат намерение да засадят ново лозе, защото са разочаровани от това, че държавата не се намесва при формиране на изкупните цени на гроздето по време на гроздоберната кампания, не гарантира изкупуване на готовата продукция и не осигурява лесен достъп до нисколихвени кредити за развитие на лозарско стопанство.

Както се вижда от фиг. 8, 80% от собствениците на лозарски стопанства имат намерение да направят инвестиции в близките 5-6 г. Този висок процент разкрива нуждата от обновяване на техниката за обработка на стопанствата, от внедряване на нови технологии за напояване и отглеждане на гроздето и закупуване на качествен посадъчен материал и препарати за растителна защита. С изключение на винарските предприятия, които имат и лозя, собствениците

на лозарски стопанства нямат свободни финансови ресурси за инвестиции и затова разчитат на подкрепа от държавата.

Високият процент от собствениците на лозарски стопанства, които имат намерение да направят инвестиции за бъдещото развитие на техните стопанства, очертава благоприятна насока за развитието на отрасъла в бъдеще. Техните намерения са насочени към инвестиции за модернизиране на стопанствата и за разширяване на площите с висококачествени сортове грозде, което ще създаде по-добри условия за развитие и по-висока конкурентоспособност на лозарството и винопроизводството в България.

За да се избегнат проблемите с изкупните цени на гроздето, винарските предприятия трябва да сключват предварителни договори с гроздопроизводителите за изкупуване на продукцията им.

Държавата трябва да се намеси като регулатор на интересите между гроздопроизводителите, които целят да произведат по-голямо количество грозде и винарските предприятия, които искат да изкупят по-малко количество, но по-качествено грозде.

Един от начините за преодоляване на проблемите при отглеждането на лозята е създаването на благоприятни условия за окрупняване на лозовите насаждения за по-лесно отглеждане, механизирание, прилагане на растителнозащитни мероприятия, повишаване на

квалификацията на работещите в сектора, внедряване на новости и научни постижения в лозарство.

За бъдещото развитие на лозаро-винарския отрасъл в България голяма роля има усвояването на средствата по програмите на Европейския съюз. ДФ „Земеделие“ трябва да опрости процедурата за кандидатстване по мерките, с които се подпомагат собствениците на лозарски стопани и да организира информационни кампании, с които да запознае лозарските стопани с възможностите, които имат за помощ и подкрепа по Европейските програми за развитие на лозарството.

През дългия си исторически път на развитие, България съхрани богатите си традиции в производството на качествено грозде и качествени регионални вина. При постоянно нарастващия интерес към здравословното хранене на населението с по-качествена и по-екологично чиста продукция нашата страна има добри възможности да заеме място като производителка и износителка на вина и грозде с добри вкусови качества.

ЛИТЕРАТУРА

1. Аграрен доклад, МЗХ, С., 2009.
2. Статистически годишник на Република България, НСИ, С., 2008.
3. Strategy Europe 2020, http://europa.eu.index_en.htm

Status, Opportunities and Prospects for Development of Viticulture in Bulgaria

D. PANTALEEVA

Institute of Agricultural Economics - Sofia
(Summary)

Viticulture in Bulgaria as a traditional agriculture sector in the country from 60 to 80 years of last century along with the wine had the largest share from the production and export of agriculture and food industry.

From 80 years until the end of last century there was a significant reduction in harvested area with vines and a decline in the production of grape.

Years of transition from centrally planned to market economy put the sector as well as our whole farming to great difficulties and trials. Over the past two decades in the deep and prolonged crisis and reforms in agriculture, Bulgarian viticulture suffered by heavy losses, which are expressed in significantly reducing the total area of vineyards, a strong deterioration in agriculture and sanitary condition of the plantation, age and deterioration of the

structure of varieties.

The reasons for the reduction of harvested areas, average yields and production of grapes in the country are worsening of the age structure of varieties of vines, vineyard fragmentation of a large number of owners, low purchase price of grapes, poor and not meeting the requested seed variety, lack of cooperation between growers and winemakers, especially when buying the grape production and the formation of the purchase price of wine grapes, etc.

Common Agricultural Policy (CAP) in the wine and vine sector is realized by a group of rules and mechanisms that regulate the manufacture, marketing and processing of grapes in order to stabilize markets and ensure a fair standard of living for the wine and vine community. The main instruments of the Common Agricultural Policy of the EU on vine can be formulated in two groups:

- Factors that limit the development of viticulture (*market intervention*, which includes: crisis distillation, support to producers of table and quality wines, support for a specific application, aid for storage of table wines and *direct payments per unit area*);
- Factors that promote and support development of viticulture (*vineyard controlling potential*, which includes: a register of potential vineyard, waiver of premium wine, right to replanting and *restructuring and conversion of vineyard*).

In order to identify problems in the cultivation of vineyards, as well as attitudes and intentions to engage in the future with viticulture in March 2010 were led a series of interviews with owners of medium and large vineyards of the South-East wine and vine region.

The task of the study was to identify the reasons for the decrease in production of wine grapes, and awareness of the owners of vineyards on CAP measures for the production of grape according requires and permitted practices in the EU.

To avoid problems with the purchase prices of grape growing wine businesses need to sign preliminary agreements with grape producers to buy their production.

One way to overcome the problems in the cultivation of vines is creating favorable conditions for the consolidation of the vines for easier farming, mechanization, application of plant events, qualification of workers in the sector, innovation and excellence in viticulture.

For the future development of the vine industry in Bulgaria a big role has the spending programs of the European Union. The fund “Agriculture” should simplify the procedure for applying at the measures that assist owners of vineyards and to organize information campaigns for introducing vine farmers with opportunities for support at European programs for development of viticulture.

Key words: viticulture, status, opportunities, prospects, Bulgaria

Статията е постъпила в редакцията на 17.05.2010 г.