

## Мярка 311 от програмата за развитие на селските райони - възможности за въздействие върху заетостта

Доц. д-р НОНА МАЛАМОВА  
Институт по аграрна икономика София  
E-mail: nonamal@abv.bg

**Резюме:** В статията се анализират възможностите за въздействие на мярка 311 от ПРСР върху:

- броя на работните места в селските райони;
- използването на работната сила на селските домакинства;
- разнообразяването и повишаването на атрактивността на заетостта в селските райони;
- преодоляването на големите различия в заетостта на селското население по райони за планиране.

В резултат на анализа се установява, че диверсификацията на земеделските стопанства е значим фактор за оптимално използване на работната сила на селските домакинства увеличава три и повече пъти количеството на вляганя труд в едно стопанство.

Силно са надценени възможностите на мярка 311 от ПРСР за генериране на нови работни места - по най-оптимистичен сценарий, новосъздадените работни места ще бъдат половината от очаквания брой.

Неоправдани са очакванията по отношение на диверсификацията към неземеделски дейности за повишаване привлекателността на работните места и смекчаване на дивергенцията на регионалните пазари на труда.

**Ключови думи:** диверсификация на земеделските стопанства, селски райони, заетост

### Увод

Общата селскостопанска политика на ЕС разглежда диверсификацията на земеделските стопанства<sup>1</sup> като фактор за решаване на социално-икономическите проблеми на селските

райони.

Целта на статията е да се направи оценка на възможностите на диверсификацията на земеделските стопанства да влияят върху пазара на труда. Анализират се и възможностите на мярка 311 от ПРСР за въздействие върху заетостта. Идентифицирани са някои фактори за успех или специфични затруднения при прилагането на мярката.

Взети са предвид европейският опит и българската специфика. Информацията е от Евростат, НСИ, аграрната статистика към МЗХ. Използвани са и резултатите от изследване на диверсификацията на земеделските стопанства в Полша, Чешката Република и Унгария.

Анализирани са възможностите на диверсификацията да въздейства върху:

- броя на работните места в селските райони;
- използването на работната сила на селските домакинства;
- разнообразяването и повишаването на атрактивността на заетостта в селските райони;
- преодоляването на големите различия в заетостта на селското население по райони за планиране.

### Създаване на нови работни места - очаквания и реалности

Големи са политическите очаквания към диверсификацията на фамилените стопанства за увеличаване на заетостта в селските райони. Това е една от причините да бъде насърчавана диверсификацията на земеделските стопанства в ЕС от политиката за развитие на селските райони. Разходите по мярка 311 за диверсификация на земеделските стопанства за периода 2007-2013 г. у нас заемат по-висок относителен дял от общите разходи по програмата за развитие на земеделието и селските райони, отколкото в ЕС - 27(1,7), ЕС - 15(2,2), ЕС - 10(2,2), ЕС - 12(2,2). Делът на тези разходи е значително по-висок в България, отколкото в европейските страни с най-висок и нарастващ дял на диверсифицираните стопанства (табл. 1).

<sup>1</sup> Под фермерска диверсификация се разбира друга заетост извън земеделската, при която се използват ресурсите или продукцията на стопанството и която има икономически ефект върху стопанството[6].

Таблица 1

Table 1

Диверсификация на земеделските стопанства в страните – членки на ЕС с най-висок дял на разходите по мярка 311 от ПРСР/ Diversification of the Holdings in Selected Countries with the Begets Rural Development Support to the Diversification of Agricultural H

	Словакия / Slovak Republic	България/ Bulgaria	Италия /Italy	Чешка Република/ Czech Republic	Финландия/ Finland
<i>Разходи по мярка 311 от ПРСР (2002-2013) / Programmed EAFRD expenditure on measure (311) (2007-2013)</i>					
%	4,6	4,3	4,1	3,8	3,7
млн. евро/mln.euro	90	112	341	107	77
<i>Относителен дял на земеделските стопанства с неземеделска активност / Share of farms with diversification</i>					
2005	10,4	5,7	6,8	13,9	29,0
2007	16,3	5,3	7,2	15,1	27,9

Source: Eurostat - Farm Structure Survey /FSS/

Таблица 2

Table 2

Мярка 311. Разнообразяване към неземеделски дейности. Количествени цели относно общите индикатори на ЕС/ Measure 311.Diversification into Non-Agricultural Activities. Quantified targets for EU common indicators

Индикатор/Indicator	Цел 2007-2013 / Target 2007-2013
Брой бенефициенти /Number of beneficiaries	4 505
Общ обем на инвестициите хил.евро / Total volume of investments (in '000 EUR)	219 110
Увеличение на неземеделската БДС в подпомагания стопанства в млн.евро/ Increase in non-agricultural gross value added in supported businesses (MEUR)/	25
Общ брой на създадените работни места / Gross number of jobs created	5 500
Създаване на заетост (нетно създадени допълнителни работни места на пълен работен ден) /Employment creation (Net additional FTE jobs created)	5 000

Source: Republic of Bulgaria. Rural Development Programme (2007-2013), December 2009, p.185 {7}

В България възможностите на мярка 311 от ПРСР са много надценени. По отношение на заетостта, целта на мярката е да се създадат 5500 нови работни места, като 5000 от тях на пълно работно време (табл.2). Изследване в Полша, Чехия и Унгария за ефекта на диверсификацията върху създаването на нови работни места (Chaplin et al., 2002) показва, че диверсификацията не е основен източник на работни места и не е способна да реши проблемите с високата безработица и да създаде

устойчива заетост, въпреки че влияе върху местната заетост (табл. 3).

Нашите изчисления, базирани на данните за създадените работни места от едно диверсифицирано стопанство в Полша, Чешката Република и Унгария (табл.3), и за относителния дял на диверсифицираните стопанства у нас, показват, че при най-оптимистичния сценарий, в резултат от прилагането на мярка 311 от ПРСР (2007-2013), ще бъдат създадени не повече от половината от очакваните работни места, т.е не

Таблица 3  
Table 3

Диверсифицирани земеделски стопанства и техният ефект върху заетостта /  
Diversified Enterprises Households Effect on Employment in Selected Countries

	Полша/ Poland	Чехия / Czech Republic	Унгария / Hungary
Number of full-time jobs created by 1 diversified household farm/ Брой на новосъздадените работни места на пълно работно време от 1 диверсифицирана ферма	0,1	0,2	0,4
Number of part-time jobs created by 1 diversified household farm/ Брой на новосъздадените работни места на непълно работно време от 1 диверсифицирана ферма	0,3	0,02	0,02
Number of jobs expected to be created in the next three years by 1 diversified household farm/ Брой на очакваните да бъдат създадени през следващите 3 години работни места от 1 диверсифицирана ферма	0,08	1,1	0,09

Source: Chaplin et al., 2002; authors' calculations

повече от 2500 работни места.

#### Ефект от диверсификацията върху използването на работната сила на земеделските домакинства

Ефектът от диверсификацията върху степента на използване на работната сила на земеделските домакинства се очертава при сравнението на средните стойности на вложения труд за диверсифицирано и недиверсифицирано стопанство.

Зависимостта между диверсификацията и степента на използване на работната сила на земеделските домакинства е положителна. Във фермите с диверсификация в ЕС, вложеният труд е около 2,1 годишни работни единици (ГРЕ) на ферма, докато за недиверсифицираните - 1,3 ГРЕ. Във всички страни членки, средната стойност на вложения труд в диверсифицирана ферма надвишава значително средната стойност на вложения труд в недиверсифицирана ферма. Така например в Чешката република разликата е три пъти в полза на диверсифицираните стопанства, а в Словакия -10 пъти в полза на диверсифицираните стопанства (Chaplin et al., 2002). В България вложеният труд през 2005 г. в диверсифицираните стопанства е с 3 пъти повече от вложения труд в недиференцираните стопанства (табл.4).

#### Възможности за разнообразяване на заетостта и създаване на атрактивни работни места в селските райони

Индикатор за възможностите на диверсификацията на земеделските стопанства за разнообразяване на заетостта е *структурният ѝ профил*.

*Основните форми* на диверсификация на фамилните стопанства са: селскостопански и неселскостопански механизирани услуги по договор; селски туризъм, занаяти; преработка на дървен материал; производство на възобновима енергия; рибовъдство и аквакултури.

*Селскостопанските услуги* с техника на стопанството за външни клиенти са дълбока оран, сеитба, окопаване, прибиране и други. Услугите с неселскостопански характер също се извършват с машини от стопанството и включват превоз, почистване на сняг и други.

*Производството на занаятчийски стоки* (грънчарство, тъкачество, ножарство, кожарство, дърворезба) е разпространено най- често в определени райони с традиции.

*Преработката на суров дървен материал* (дъскорезница) в стопанството с пазарна цел, не включва преработка на дървен материал, произведен в друго стопанство.

*Производството на възобновима енергия*

Таблица 4

Table 4

Среден обем на вложения труд във фермите със и без диверсификация (Годишни работни единици (ГРЕ) на една ферма)/ Comparative Average Labor Force on Farms with or Without a Diversification Activity (Annual Work Units ( AWU) per farm), 2005

Страна/Country	Общо/Total	Ферми без диверсификация/Farms without a diversification activity	Ферми с диверсификация/Farms with a diversification activity
България/Bulgaria	1,17	1,11	3,78
Чешка Република/ Czech Republic	3,6	2,72	10,93
Дания/Denmark	1,17	1,05	1,71
Германия / Germany	1,65	1,52	2,09
Италия / Italy	0,8	0,75	1,46
Латвия / Latvia	1,07	1,02	1,62
Унгария / Hungary	0,65	0,56	2,35
Словакия/ Slovak Republic	1,44	1,13	14,57
Финландия/Finland	1,18	1,18	1,18
Швеция/Sweden	0,94	0,88	1,3
Великобритания/ United Kingdom	1,18	1,05	1,6

Source: Eurostat - Farm Structure Survey

(от вятър, вода, биогаз и др.) е по слабо застъпено.

Преработката на земеделска продукция включва само преработката на продукция произведена в стопанството и предназначена за пазара, а не за самозадоволяване.

Най-често срещаната форма на диверсификация на фермерската дейност в ЕС-27 е преработката на земеделска продукция. Практикуват я 56% от фермите с диверсификация. Работа на договор практикуват 11,3% от фермите. Туризмът е практикуван от 4% от фермите с диверсификация в ЕС-12 и в по-малко от 20% от фермите с диверсификация в ЕС-15. Другите форми на диверсификация са слабо представени и то само в отделни страни - рибовъдство в Полша (10%), дървопреработка и занаяти в Естония (около съответно 27,1% и 11,2%), и в Литва (16,9% и 9,1 % съответно), енергия от възобновими енергоизточници в Люксембург (52,8% и Унгария (38,3%)[ Eurostat - Farm Structure Survey].

Специфична е и структурата на видовете диверсификация на земеделските стопанства в България (фиг.1). В ЕС най-голям дял заема

преработката на земеделска продукция, която в България е много слабо разпространена форма на диверсификация (8,0%). В ЕС-15 сравнително развит е и селският туризъм. В България преобладава предоставянето на услуги по договор извън стопанството (72,8% от стопанствата), всички останали форми са много слабо застъпени (фиг. 1).

В структурния профил на диверсификацията в ЕС-27, отделните видове дейности са значимо застъпени и това дава възможност за разнообразяване и увеличаване на привлекателността на заетостта на селското население. В България диверсификацията на земеделските стопанства има моноструктурен профил, което не отговаря на целта на мярка 311 от ПРСР за разнообразяване на дейностите и повишаване привлекателността на селската заетост. Това означава, че диверсификацията на земеделските стопанства не предоставя разнообразни алтернативи за заетост на членовете на земеделските домакинства.

Много слабо са представени дейности свързани с „новите предизвикателства” - производство и продажба на био-енергия,

Фиг. 1  
Fig. 1



- Друг вид неземеделска активност/ Other gainful activities
- Механизирани услуги по договор с техника на стопанството /Contractual work
- Възобновяеми източници на енергия/Renewable energy production
- Аквакултури/Aquaculture
- Дървопреработка/Wood processing
- Преработка на селскостопанска продукция /Processing of farm products
- Занаяти/Handicraft
- Туризм/Tourism

Структурен профил на неземеделската активност на фамилните земеделски стопанства в ЕС-27 и в България, 2007/ Structural Profile of Non-agricultural Diversification of Farm Households in EU-27 and Bulgaria, 2007

Source: Eurostat - Farm Structure Survey

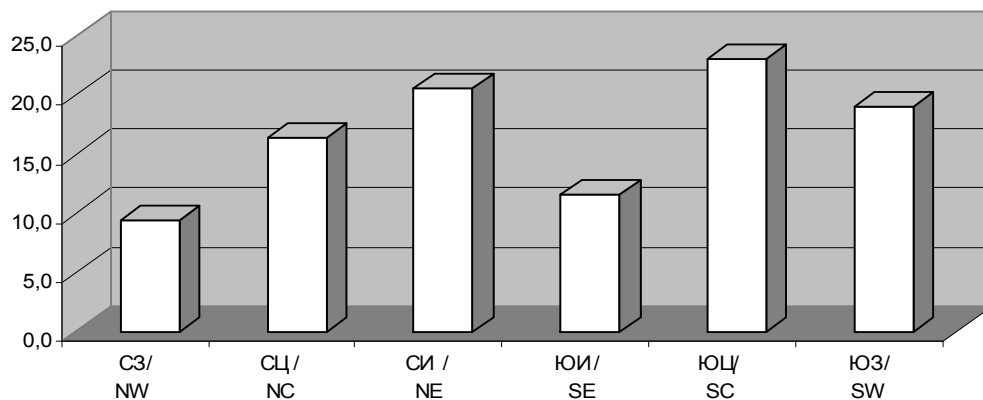
преработка на биомаса (суровини) от собственото земеделско стопанство и производство и продажба на енергия от други възобновяеми енергийни източници.

Особеностите на структурния профил на диверсификацията на земеделските стопанства в България обясняват географската ѝ локализация. Диверсификационната активност е локализирана неравномерно в районите за

планиране, слабо е разпространението ѝ в Северозападен район за планиране (фиг.2) и следователно не е в състояние да намали дивергенцията на пазара на труда.

Цялостният ефект от диверсификацията на земеделските стопанства върху пазара на труда в селските райони на България ще се определя от разпространението и от перспективите за развитието ѝ.

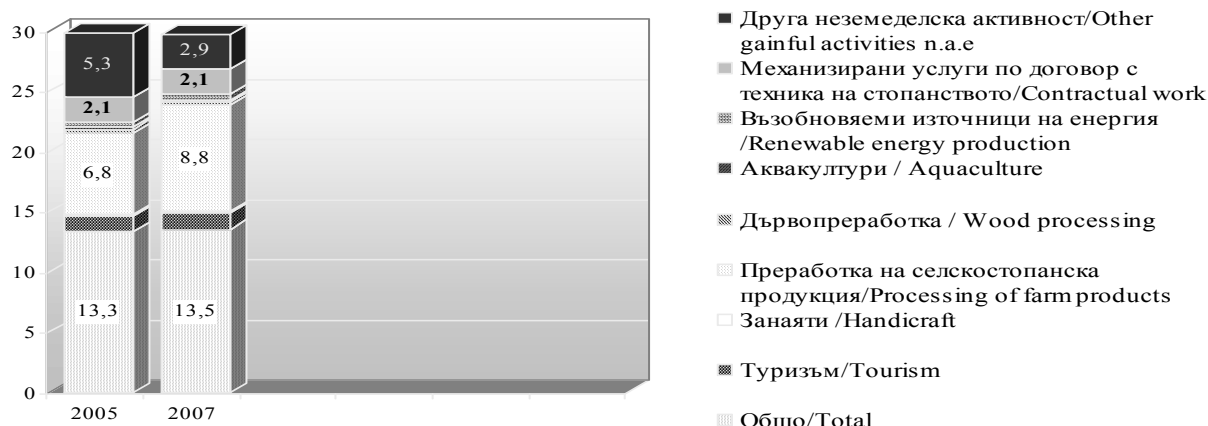
Фиг. 2  
Fig. 2



Структура на диверсифицираните земеделски стопанства в България по райони за планиране / Structure of Holdings with Diversification Activity in Bulgaria by the Planning Regions, 2003

Source: MAF (2005)

Фиг. 3  
Fig. 3



Динамика на неземеделската активност на земеделските стопанства в ЕС-27, 2005-2007 г./Evolution of the Share of Holdings with Diversification Activity in EU 27, 2005-2007  
Source: Eurostat - Farm Structure Survey

По данни на Евростат, диверсификация на дейностите през 2007 г. имат 13,5% от стопанствата в ЕС-27. Честотата на диверсификацията се движи от 1% от земеделските стопанства в Литва до 27,9% от земеделските стопанства във Финландия.

В България преобладаващият дял на малките по размер стопанства и застаряващата работна сила в земеделието детерминират *ниския* (понисък от средния за ЕС) и *намаляващ* (два пъти за периода 2003-2005) дял на диверсифицираните земеделски стопанства (фиг.3 фиг.4).

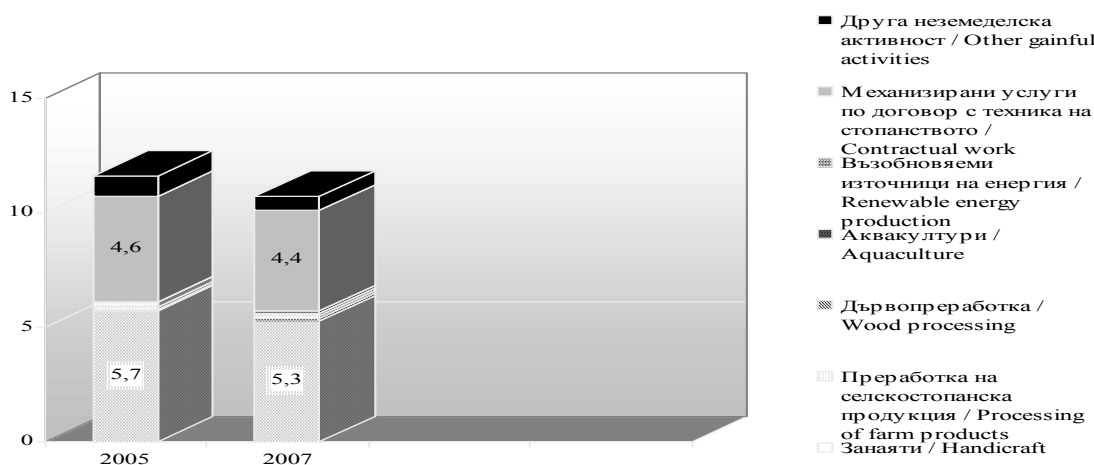
Факторите, които определят развитието на диверсификацията са размерът на стопанствата, подготвеността на човешките ресурси и фермер-

ската локализация.

Диверсификационната мрежа във фермерството не е възможна за всяка ферма. Характеристики като размер на фермата, специализация или диспозиция правят една или друга ферма повече или по-малко способна за диверсификация. Индивидуални характеристики на фермера, в частност, възраст, образователно равнище или мотивация също са от значение[6].

Диверсификацията се среща по-често в големите ферми. Делът на фамилените ферми с диверсификация в ЕС-27 е два пъти по-голям при големите ферми -10,2% във ферми с физически размер 0-2 ха срещу 22,8% - при ферми над 100 ха. Размерът на фермите оказва влияние и върху

Фиг. 4  
Fig. 4



Динамика на неземеделската активност на земеделските стопанства в България, 2005-2007 г./ Evolution of the Share of Holdings with Diversification Activity in BG, 2005-2007

Source: Eurostat -- Farm Structure Survey in Bulgaria, 2007, EUROSTAT, Statistics in focus, 16/2010; Eurostat. Statistics in focus - Agriculture and fisheries-43/2007

вида на диверсификацията - при малките ферми е разпространена първичната преработка на земеделска продукция, докато при големите предоставянето на услуги по договор извън стопанството.

В България разпространеността на диверсифицираните стопанства - както общо, така и по видове - е в *правопропорционална зависимост от физическия размер* на стопанствата (фиг.5, фиг. 6).

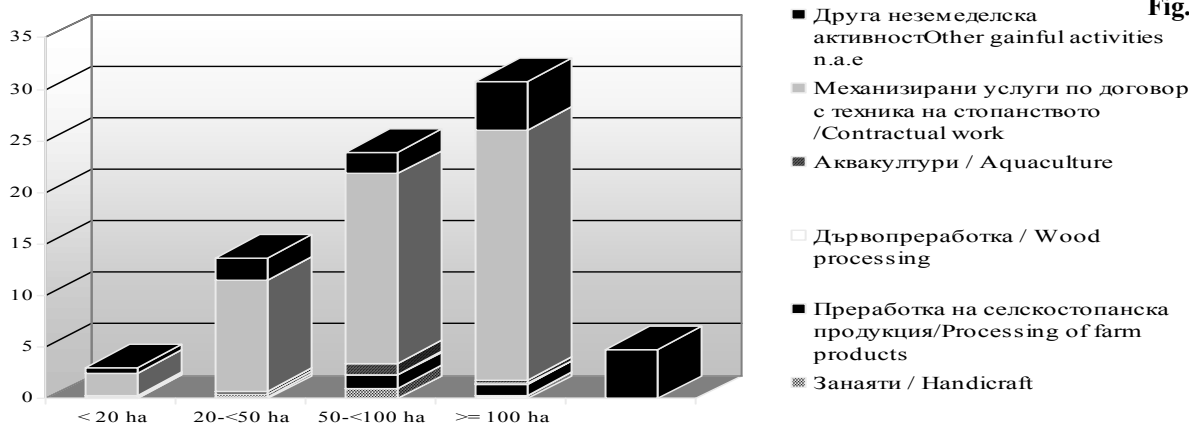
Локализацията на фермата може да бъде ресурс или бариера за развитието на диверсификацията на фермерската активност. Състоянието на транспортната инфраструктура играе голяма роля при решението на фермера за диверсификация. Успешната реализация на неземеделските дейности е в пряка зависимост от цялостното развитие на техническа инфраструктура в

населеното място. Значение има и развитието на социалната инфраструктура, наличието на ресурси и потребителското търсене на продуктите от неземеделски дейности.

*Човешките ресурси, тяхната квалификация и умения* ще бъдат ключов елемент при усвояването на възможностите за диверсификация на земеделските стопанства.

*Възрастовите и образователните характеристики* на заетите в земеделието са значими пречки за диверсификация към неземеделски. Незадоволителните - общо образователно равнище и умения за неземеделска дейност.

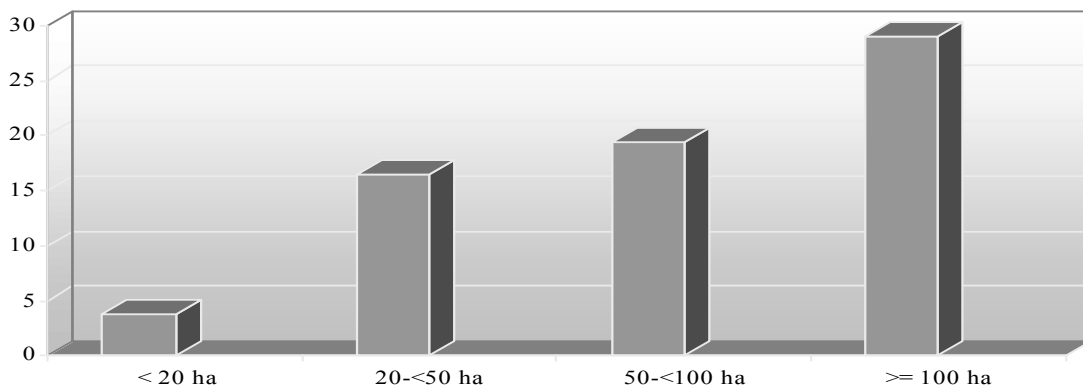
Така например, делът на управителите на стопанства до 35 годишна възраст, спрямо управителите над 55 г. в България -7,8% по данни на Евростат, е повече от два пъти по-малък, отколкото в ЕС-25, който се равнява на 18%.



Фиг. 5  
Fig. 5

Честота на фермите с различни видове диверсификационна активност в България в групите земеделски стопанства с различен физически размер/ Frequency of Given Diversification Activities According to the Physical Farm Size in Bulgaria, 2007

Source: Farm Structure Survey in Bulgaria, 2007, Eurostat, Statistics in focus, 16/2010.



Фиг. 6  
Fig. 6

Относителен дял на диверсифицираните стопанства в групите стопанства с различен физически размер/ Comparative Share of Farms with Diversification in Bulgaria According to the Physical Size of the Farm, 2007

Source: Farm Structure Survey in Bulgaria, 2007, EUROSTAT, Statistics in focus, 16/2010.

Делът на заетите в земеделието с ниско образователно ниво (основно и по-ниско), по данни на НСИ е 57%.

Някои обстоятелства, силно ограничават средствата за продължаващо обучение на селското население. По мярка 111 от ПРСР „Професионално обучение, информационни дейности и разпространяване на научни знания”, няма разгледани проекти през 2009 г. Земеделските стопани нямат право да кандидатстват за обучение по Оперативна програма „Развитие на човешките ресурси”.

Липсва административен капацитет за усвояване на средствата по мярка 111 от ПРСР. В ОССЗ има само 1 икономист, останалите са експерти в областта на земеделието.

Средствата по мярка 322 „Обновяване и развитие на селата” са крайно недостатъчни за удовлетворяване на големия интерес.

Увеличаването на средствата за обучение, развитие и обновяване на селата е голямо предизвикателство пред политиката на развитие на селските райони.

Направеният анализ дава основание за следните **изводи** относно възможностите на диверсификацията на земеделските стопанства за въздействие върху заетостта в селските райони.

➤ Развитие на неземеделска активност от земеделските стопанства не може да бъде основен източник за създаване на работни места в селските райони.

➤ Диверсификацията на земеделските стопанства не е в състояние да намали дивергенцията на пазара на труда.

➤ В българския си вариант диверсификацията към неземеделски дейности не оправдава и очакванията за повишаване привлекателността на работните места.

➤ Диверсификацията на земеделските стопанства е значим фактор за оптимално използване на работната сила на селските домакинства - увеличава три и повече пъти, количеството на вляганя труд в едно стопанство.

➤ Надценени са възможностите на мярка 311 от ПРСР за генериране на нови работни места - по най-оптимистичен сценарий, новосъздадените работни места ще бъдат половината от очаквания брой.

➤ Целесъобразно е пренасочване на половината от средствата от мярка 311 на ПРСР към мерки 111 и 322.

Статията е постъпила в редакцията на 15.05.2010 г.

## ЛИТЕРАТУРА

1. Chaplin, H., S. Davidova, M. Gorton (2002). Non-Agricultural Diversification of Farm Households and Corporate farm in Central Europe, Imperial College and University of London.
2. Eurostat - Farm Structure Survey.
3. Farm structure in Bulgaria 2005, Eurostat.
4. Statistics in focus - Agriculture and fisheries-43/2007.
5. Farm Structure Survey in Bulgaria, 2007 - Eurostat Statistics in focus, 16/2010.
6. Other gainful activities: pluriactivity and farm diversification in EU 27, European Commission, Directorate General for Agriculture and Rural Development, Brussels, 2008, LTBD(2008)17488).
7. Republic of Bulgaria. Rural Development Programme (2007-2013), December 2009, p.185.

## The Opportunities of Measure 311 from the Rural Areas Development Program to Have an Impact on the Employment

N. MALAMOVA

*Institute of Agricultural Economics - Sofia*

(Summary)

The opportunities of Measure 311 from the Rural Areas Development Program have been analyzed according their impact on:

- the number of employment positions in rural areas;
- the labour force of rural households use;
- the diversity and the attractiveness of the employment in rural areas increase;
- overcoming of the big differences of the rural population by planning regions.

The above made analyse give reason to the conclusion: agricultural farms diversification is an important factor for optimal rural households' labour force use the amount of the invested labour in a farm is more than three times bigger.

The opportunities of measure 311 from the Rural Areas Development Program for new jobs positions creation have been overestimated - under the most optimistic scenario the new-created jobs would be the half of the expected.

The development of non-agricultural activity from the farms could not be main source of jobs positions creation in rural areas. Agricultural farms diversification is could not be able to reduce the divergence of the labour market. In its Bulgarian variant, the diversification toward non-agricultural activities does not justify the expectations for jobs' attractiveness.

**Key words:** agricultural farms diversification, rural areas, employment